



RĪCĪBAS PLĀNS RĪGAS METROPOLES AREĀLA ATTĪSTĪBAI

Apstiprināts
RPR attīstības padomes sēdē
2020. gada 10. janvārī



RĪGAS
PLĀNOŠANAS
REĢIONS

“Rīcības plāna Rīgas metropoles areāla attīstībai” izstrādes mērķis ir panākt Rīgas metropoles areāla saskaņotu attīstību un tur notiekošo procesu koordinēšanu, izmantojot integrētu pieeju un kompleksus risinājumus, lai saskaņotu valsts, Rīgas pilsētas, Rīgas metropoles areālā ietilpstošo pašvaldību un iedzīvotāju intereses.

Plāns kalpo par pamatu sarunām starp Rīgas reģionu, metropoles pašvaldībām, ministrijām, valdību un starptautiskajām institūcijām par nepieciešamajām investīciju vajadzībām un finansējumu Rīgas metropoles attīstības iniciatīvu īstenošanai.

Plānā ietvertie risinājumi ir īstenojami 2021.–2027. gada plānošanas perioda Eiropas Savienības fondu, valsts un pašvaldību budžetu, kā arī citu finanšu instrumentu ietvaros.

Netiešais mērķis ir kvalitatīva dialoga veidošana metropoles attīstības dalībnieku starpā plāna izstrādes un īstenošanas procesā, kā arī ilgtermiņā, nostiprinot Rīgas metropoles areāla plānošanas nepieciešamību un koordinētu attīstību.

Saturs

Plāna izstrādes koncepcija	4
Rīgas funkcionālās telpas sapratnes veidošanās	9
Metropoles teritoriālais aptvērums	13
Stratēģiskais ietvars	16
Metropoles prioritātes un risinājumi	19
Apdzīvojuma struktūra	19
Publiskie pakalpojumi	21
Transports un mobilitāte	23
Dabas vide un enerģētika	27
Reģionālā un starptautiskā konkurētspēja	29
Metropoles areāla pārvaldība	31
TOP 10 metropoles projekti	32
Plāna īstenošanas instrumenti	35
Vietējās sadarbības platformas	35
Starptautiskās sadarbības platformas	37
Sadarbības līgumi, ITI, reģionālais fonds un citi atbalsta instrumenti	38

Plāna izstrādes koncepcija

Rīgas metropoles areāla attīstības jautājumu aktualizēšanai un galvaspilsētas funkcionālās telpas iekšējās un ārējās sadarbības nostiprināšanai **Rīgas plānošanas reģions** (turpmāk – RPR) saskaņā ar 2018. gada 16. marta RPR attīstības padomē pieņemto lēmumu ir izstrādājis “**Rīcības plānu Rīgas metropoles areāla attīstībai**” (turpmāk – Plāns).

Plāna izstrādes nepieciešamība noteikta jau 2010. gadā līdz ar Latvijas ilgtspējīgas attīstības stratēģijas līdz 2030. gadam apstiprināšanu. Rīgas metropoles areālā kā vienā no Latvijas nacionālo interešu telpām risināmus jautājumus paredz arī Reģionālās politikas pamatnostādnes un Latvijas Nacionālais attīstības plāns, tomēr nepieciešams pastiprināti akcentēt Rīgas kā Ziemeļeiropas metropoles nozīmīgumu un potenciālu, šai teritorijai piesaistot arī adekvātu finanšu kapitālu. RPR ilgtspējīgas attīstības stratēģijas 2014.–2030. gadam telpiskās attīstības perspektīva ietver redzējumu par Rīgas metropoles areāla attīstību, un RPR attīstības programma 2014.–2020. gadam ietver metropoles areālā risināmos jautājumus, kas tiek precizēti un izvērsti arī 2021.–2027. gada plānošanas perioda vajadzību kontekstā. Arī Rīgas pilsētas ilgtspējīgas attīstības stratēģija līdz 2030. gadam akcentē nepieciešamību pēc aktīvas sadarbības metropolē un starptautiskās konkurētspējas nozīmi.

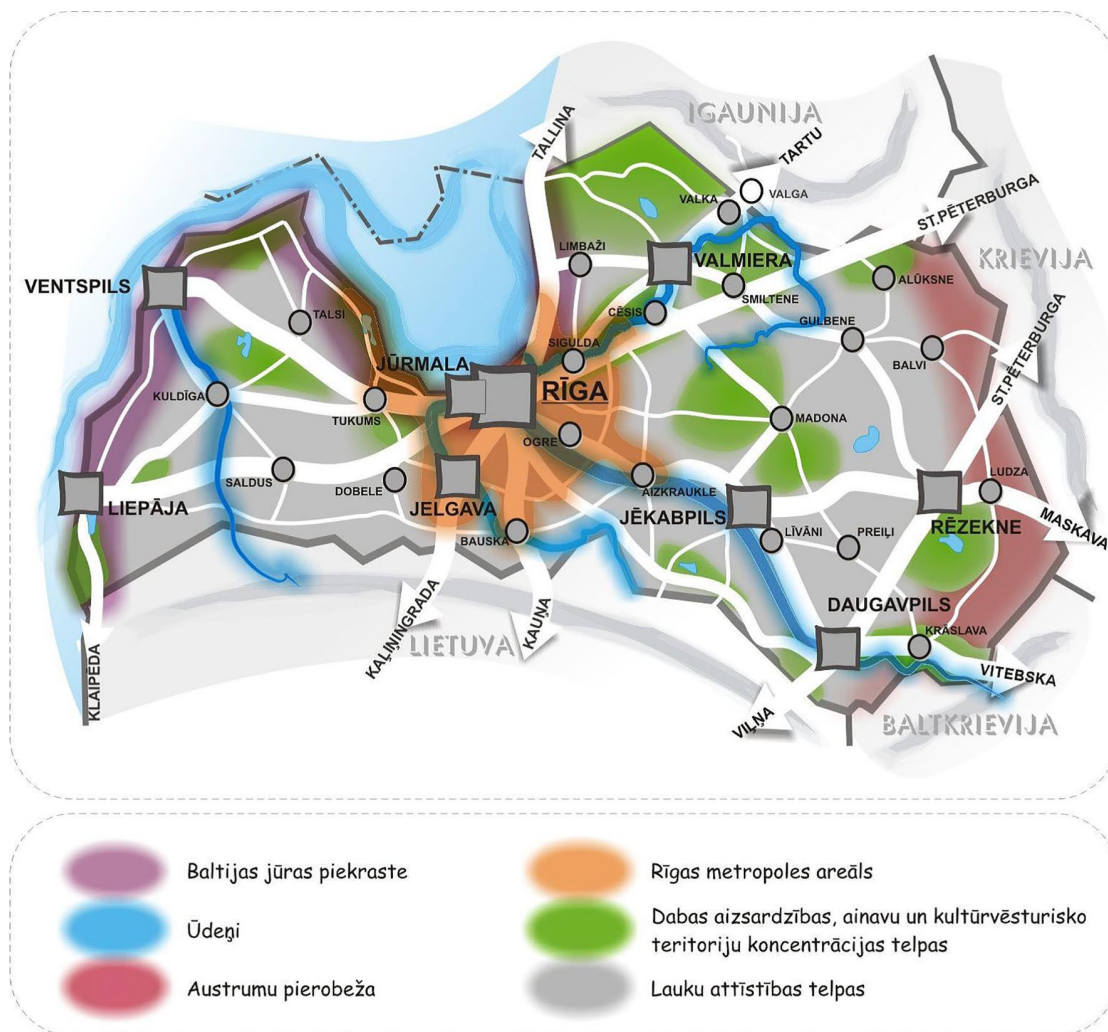
Latvijas ilgtspējīgas attīstības stratēģija līdz 2030. gadam (turpmāk – “Latvija 2030”) nosaka **Rīgas metropoles areālu kā valsts interešu telpu** ar izcilu vērtību un nozīmi valsts ilgtspējīgai attīstībai, identitātes saglabāšanai un ietver valsts attīstībai nozīmīgus stratēģiskos resursus (skatīt 1. attēlu). Vienlaikus šajā teritorijā veidojas dažādi interešu konflikti un problēmas, kas pārsniedz reģionu un atsevišķu nozaru kompetenci, tādēļ ir nepieciešami kompleksi risinājumi un mērķtiecīga politika koordinētas attīstības veicināšanai.

Rīgas metropoles areālu veido Rīgas pilsēta kopā ar tuvējām dažāda lieluma pilsētām – Jūrmalu, Olaini, Jelgavu, Baldoni, Salaspili, Ogrī, Tukumu, Siguldu un citām Rīgas pilsētai piegulošām un tuvajām novadu pašvaldībām. Ņemot vērā to izvietojumu un relatīvi ērtu Rīgas sasniedzamību, ir izveidojušās spēcīgas funkcionālās saites, ko nosaka Rīgas kā ekonomiskā, finanšu un kultūras centra pievilcība un ko veicina iedzīvotāju ikdienas svārstmigrācija.

Rīgas pilsētas morfoloģiskā robeža sniedzas tālu pāri tās administratīvajām robežām – ir izveidojusies **Rīgas urbānās attīstības zona**, ko stimulē dažādas ekonomiskās aktivitātes. Taču koordinētas piepilsētas teritoriju attīstības plānošanas trūkums izraisa virkni visdažādākā rakstura problēmu, t.sk. transporta situācijas pasliktināšanos, Pierīgas zaļo un rekreācijas teritoriju samazināšanos, atbilstošas infrastruktūras trūkumu, pakalpojumu pieejamības nepietiekamību u.tml.

“Latvija 2030” nosaka, ka ir **jāpanāk Rīgas metropoles areāla telpiskās struktūras saskaņotā attīstība** un tur notiekošo procesu koordinēšana, **izstrādājot integrētu telpiskās attīstības perspektīvu** un izmantojot integrētu pieeju un kompleksus risinājumus, lai saskaņotu Rīgas pilsētas, apkārtējo pašvaldību, valsts un iedzīvotāju dažādās intereses.

Kā viens no galvenajiem attīstības virzieniem tiek minēts **koordinētas sadarbības īstenošana** starp vietējām pašvaldībām, reģioniem un valsts institūcijām. Nepieciešams nodrošināt **saskaņotu transporta infrastruktūras, sabiedriskā transporta un urbānās (apbūves) attīstības plānošanu**. Jānodrošina **zaļo teritoriju un ekoloģisko koridoru saglabāšana** un funkcionēšana starp urbanizētajām teritorijām.



1. attēls. Rīgas metropoles areāls kā valsts attīstības interešu telpa

Avots: Latvijas ilgtspējīgas attīstības stratēģija līdz 2030. gadam

Rīgas plānošanas reģiona ilgtspējīgas attīstības stratēģija 2014.–2030. gadam pārņemto un attīsta esošās apdzīvotības telpiskās struktūras pamatelementus, akcentējot Rīgas un lauku telpu nozīmi apdzīvotības plānošanā. Respektējot poli-centrisma ideju, vietas pieaugošo lomu sociālajā plānošanā un ņemot vērā Rīgas sevišķo starptautisko mērogu, **RPR stratēģija akcentē centra-attālināto teritoriju attiecību kopspēli dažādos telpiskos mērogos.** Apdzīvotums tiek skatīts kā telpas struktūras organizējošais elements.

Rīgas pilsētas ilgtspējīgas attīstības stratēģija līdz 2030. gadam akcentē, ka **vienota Rīgas metropoles areāla ekonomika ir labklājības pamats visa areāla iedzīvotājiem** un ir nepieciešama aktīva sadarbība ar aglomerācijā ietilpstošajām pašvaldībām, Rīgas plānošanas reģionu un valsts pārvaldes institūcijām. Saistībā ar Rīgas metropoles un aglomerācijas tematiku veikti arī dažādi pētījumi, kas apliecina nepieciešamību pēc integrētiem attīstības risinājumiem šajā funkcionālajā teritorijā. Plānojot un organizējot Rīgas metropoles areāla attīstību, būtiski ņemt vērā Rīgas pilsētu un uzlūkot to veidojošo telpisko struktūru līmeni (skatīt 2. attēlu).

Plāna izstrādes dalībnieki un process

Plāna izstrāde ir Rīgas plānošanas reģiona attīstības padomes ierosināts process. Izstrādes procesu nodrošina RPR administrācija, izmantojot RPR Attīstības plānotāju konsultatīvās darba grupas atbalstu, kas sastāv no visu reģionā ietilpstošo pašvaldību attīstības plānotājiem. Plāna izstrādes procesa vadībai un uzraudzībai ir izveidota Koordinācijas grupa, kuras sastāvā ir plāna izstrādē iesaistīto pušu pārstāvji – Vides

aizsardzības un reģionālās attīstības ministrija, Satiksmes ministrija, Izglītības un zinātnes ministrija, Pārresoru koordinācijas centrs, Zemgales plānošanas reģions, Rīgas pilsēta, Jūrmalas pilsēta un citas Rīgas metropoles areālā ietilpstošās pašvaldības. Izstrādes process ir balstīts gan uz kvantitatīvu, gan kvalitatīvu pieeju – konsultāciju procesā veiktu viedokļu apkopojumu par Rīgas metropoles areāla iekšējiem procesiem, attīstības tendencēm un vajadzībām. No izstrādes procesa viedokļa tas ir **“vienošanās plāns”** par būtiskiem attīstības jautājumiem Latvijas sociāli un ekonomiski aktīvākajā daļā, kas nodrošina visas valsts izaugsmi un starptautisko konkurētspēju.



Plāna statuss

Konceptuāls Rīgas metropoles areāla **attīstības redzējums**. Tematisks plāns ar Rīgas metropoles areāla integrētiem attīstības risinājumiem. Plānu apstiprina RPR attīstības padome. Plāns potenciāli kalpo par pamatu sadarbības organizēšanai metropoles areāla attīstības dalībnieku starpā un ievirza Rīgas metropoles areāla tematiskā plānojuma izstrādi nacionālā līmenī.

Teritoriālais aptvērumš

Tiek izmantots RPR teritorijas attīstības plānošanas dokumentos noteiktais Rīgas metropoles areāla formulējums – metropole tiek uzlūkota kā ar galvaspilsētu funkcionāli cieši saistīta ekonomiskās un sociālās kustības telpa, ko veido Rīgas pilsēta kopā ar tuvējām dažāda lieluma pilsētām un Pierīgas novadu pašvaldībām, kurās izteikta iedzīvotāju ikdienas svārstmigrācija. Metropoles teritoriālais aptvērumš nosaka **metropoles iekšējo telpu, metropoles ārējo telpu un metropoles tiešas funkcionālas ietekmes areālu** (pamatojumu skatīt Plāna sadaļā “Metropoles teritoriālais aptvērumš”).

Apzīmējumi

- | | | | |
|--|---------------------------------------|--|--|
| | Pilsētas kodols | | Transporta infrastruktūra |
| | Prioritāri attīstāmās teritorijas | | Iespējamie Daugavas šķērsojumi |
| | Prioritāri revītalizējamās apkaimes | | Galvenie dzelzsoceļa pieturas punkti un līnijas |
| | Revītalizējamās dzīvojamās apkaimes | | "Rail Baltica" ievads un savienojums ar starptautisko lidošanos "Rīga" |
| | Savrupmāju teritorijas | | Rīgas brīvosta, pasažieru terminālis |
| | Revītalizējamā rekreācijas teritorija | | Starptautiskā lidošona "Rīga", pasažieru terminālis |
| | Pludmales rekreācijas teritorijas | | Starptautiskās lidošonas "Rīga" paplašināšanās |
| | Zaļie centri | | |
| | Galvenie ražošanas centri | | |
| | Ražošanas teritorijas | | |

2. attēls. Rīgas pilsētas struktūrplāns

Avots: Rīgas pilsētas ilgspējīgās attīstības stratēģija līdz 2030. gadam



“Rīcības plāna Rīgas metropoles areāla attīstībai” izstrādes koncepcija paredz, ka plāna izstrādē tiek ievērotas **3 dimensijas – tematiskais, teritoriālais un laika ietvars.**

1 **TEMATISKAIS IETVARS** un galvenie virzieni

Apdzīvojuma struktūra

Mājokļi un apdzīvoto vietu dzīves vides sakārtošana

Publiskie pakalpojumi

Izglītība, mūžizglītība, veselība, kultūra, sports un brīvā laika pavadīšanas iespējas

Transports un mobilitāte

Sasniedzamība, pieejamība un sabiedriskais transports

Dabas vide un enerģētika

Vides stāvoklis, vides un dabas resursu pārvaldība, klimata pārmaiņu ietekme, energoefektivitātes pasākumi un atjaunojamie energoresursi

Reģionālā un starptautiskā konkurētspēja

Biznesa vide, tūrisms, kultūra, sports un reģionālais mārketingis

Metropoles areāla pārvaldība

Attīstības jautājumu koordinācija, atbildības, lēmumu pieņemšana, aktivitāšu īstenošanas mehānismi, sadarbības līgumi

2 **TERITORIĀLAIS IETVARS** (skatīt 3. attēlu)

Rīgas metropoles iekšējā telpa

Rīga, tieši piegulošās un tuvākās teritorijas

Rīgas metropoles ārējā telpa

Metropoles centru loka – Tukuma, Jelgavas, Ogres, Siguldas un Limbažu novada pašvaldību teritoriju daļas un tuvākās teritorijas

Rīgas metropoles tiešas funkcionālas ietekmes areāls

Tiešas funkcionālas ietekmes teritorijas Rīgas, Zemgales un Vidzemes plānošanas reģionos, galvenokārt nozīmīgāko transporta koridoru virzienā

3 **LAIKA IETVARS**

Ilgtermiņa stratēģiskie uzstādījumi

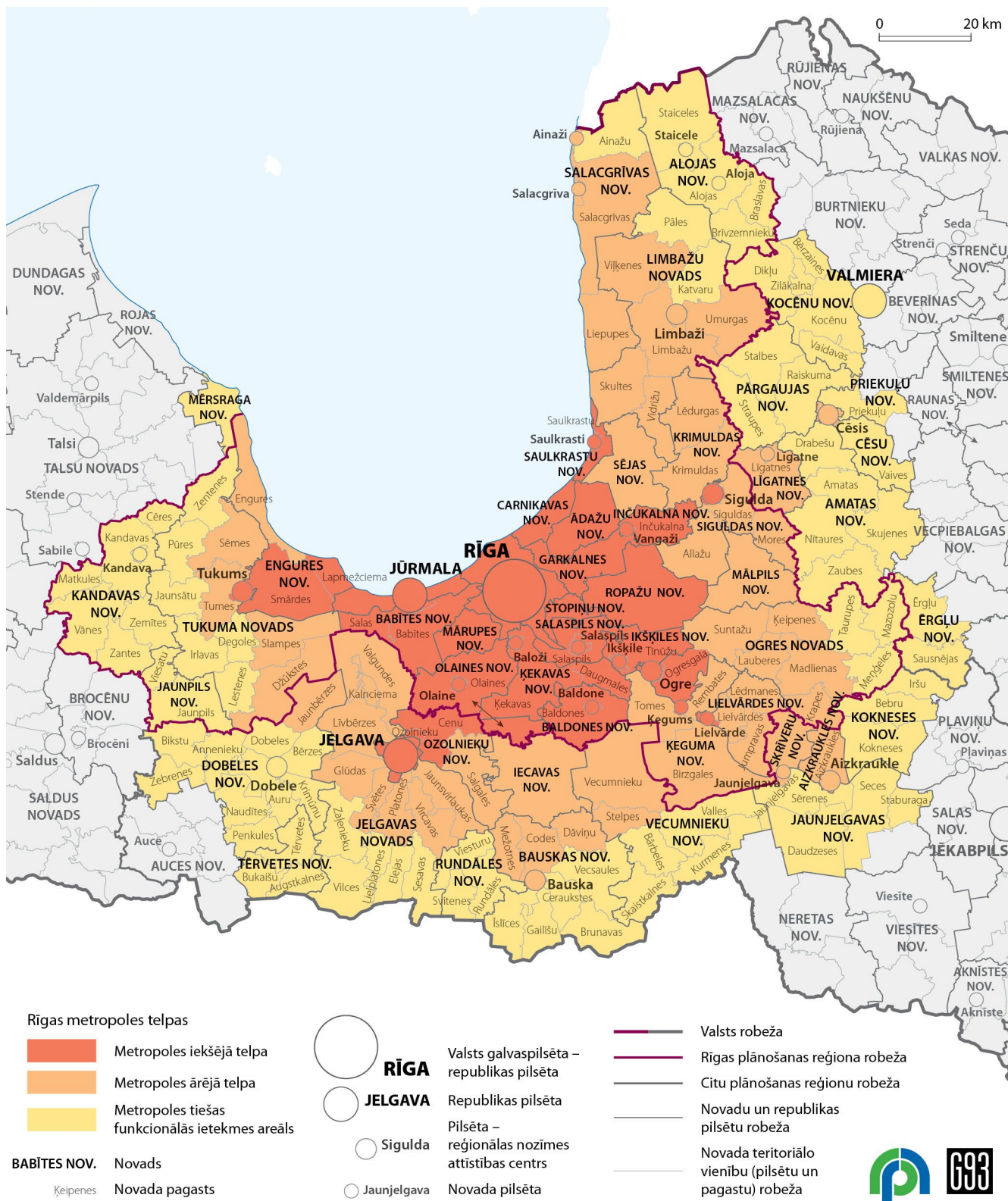
Ilgtermiņa attīstības redzējums (2030+)

Vidējā termiņā risināmie jautājumi

Līdz 2027. gadam

Īstermiņa risinājumi

Jeb tūlītējie soļi (3 tuvāko gadu vajadzības)



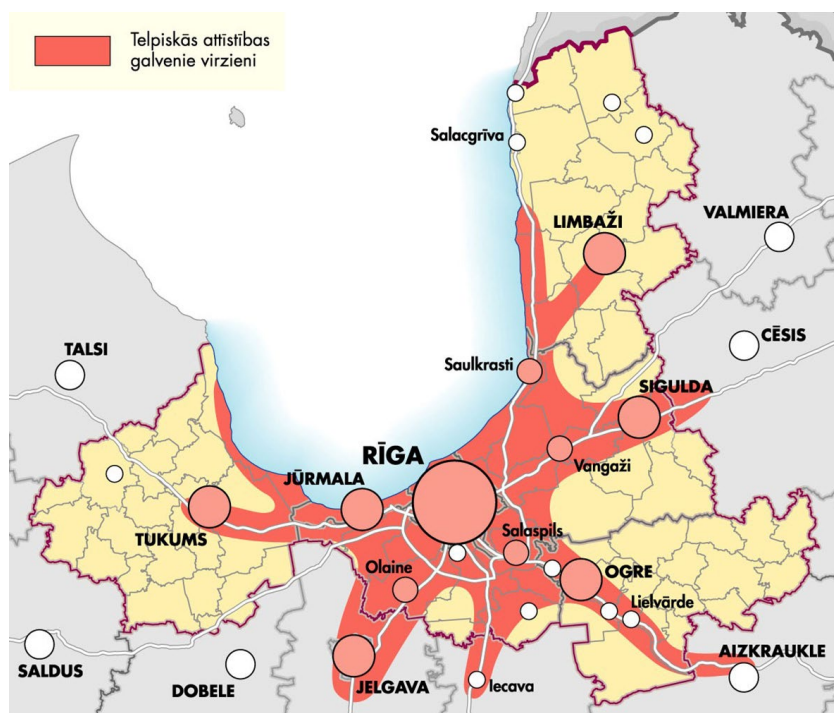
3. attēls. Rīgas metropoles areāla telpas

Rīgas funkcionālās telpas sapratnes veidošanās

Mūsdienās Rīgas funkcionālās telpas sapratnes evolūcija lielā mērā ir saistīta ar reģionu veidošanās pirmsākumiem. Sadarbība Rīgas reģiona ietvaros notiek jau vairāk kā 20 gadus – Rīgas reģions izveidojās 1996. gadā, sadarbojoties Rīgas un Jūrmalas pilsētām un Rīgas rajonam, lai radītu kopēju platformu attīstības plānošanai un saskaņotām rīcībām. 1998. gadā tika oficiāli reģistrēta sabiedriskā organizācija “Rīgas reģiona attīstības padome”, brīvprātīgi pievienojoties 8 Rīgas rajona vietējām pašvaldībām. Saskaņā ar Reģionālās attīstības likumā noteikto reģiona statusu un funkcijām, Rīgas plānošanas reģions kā atvasināta publiska persona tika dibināts 2006. gada nogalē. Līdz ar plānošanas reģiona izveidi tas ir bijis galvenais iniciators un koordinators sadarbības veicināšanai Rīgas metropoles areālā.

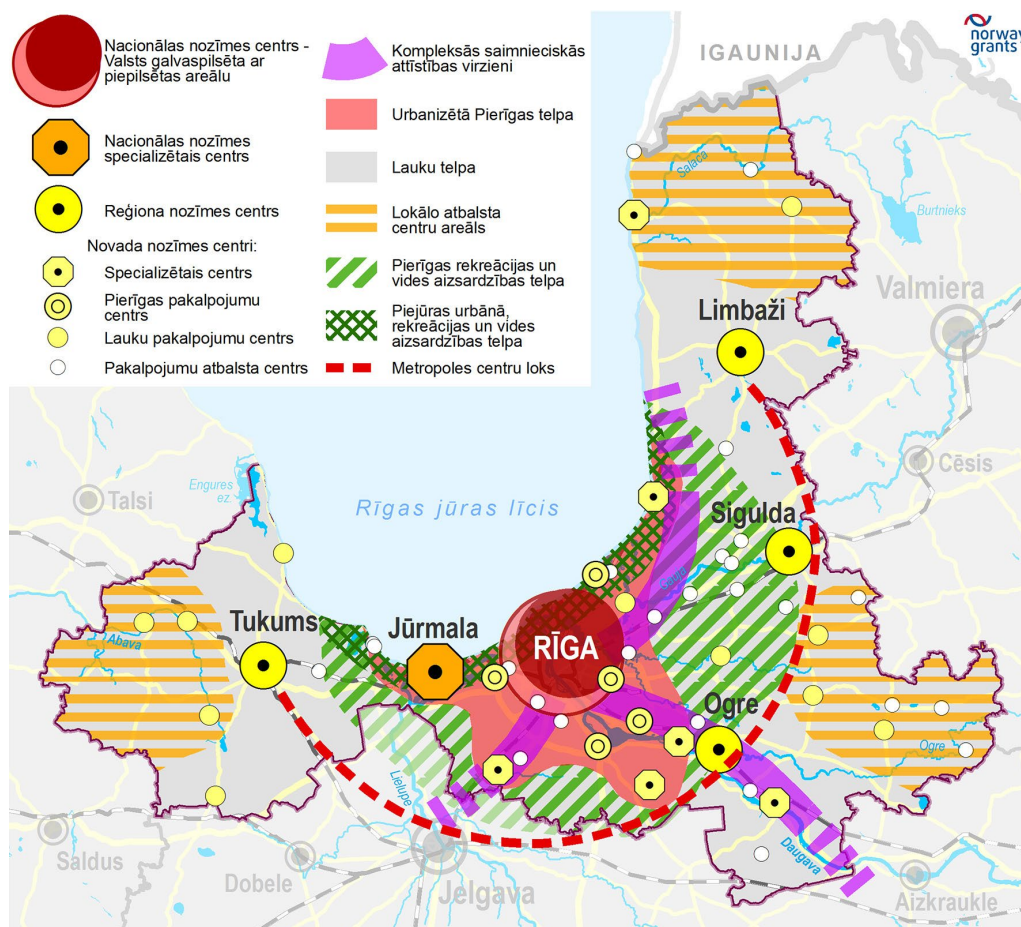
Plānošanas dokumenti

Pirmais reģionāla mēroga ilgtermiņa plānošanas dokuments “Rīgas reģiona attīstības stratēģija 2000–2020” (skatīt 4. attēlu) tika izstrādāts jau 2000. gadā Rīgas reģiona attīstības padomes vadībā vēl pirms plānošanas reģiona izveidošanas. Tas ietver reģiona attīstības stratēģisko redzējumu, reģiona potenciālu un attīstības perspektīvu, kā arī priekšlikumus Rīgas reģiona apdzīvojuma struktūras un telpiskās attīstības galvenajiem virzieniem. Stratēģijā noteiktais Rīgas funkcionālās telpas teritoriālais aptvērums lielā mērā tiek pārmantots 2010. gadā izstrādātajā Latvijas ilgtspējīgas attīstības stratēģija līdz 2030. gadam, definējot Rīgas metropoles areālu (skatīt 1. attēlu).



4. attēls. Rīgas reģiona telpiskās attīstības galvenie virzieni

Avots: Rīgas reģiona attīstības stratēģija 2000–2020, apstiprināta 2000. gadā, aktualizēta 2008. gadā



5. attēls. Rīgas reģiona apdzīvojuma perspektīvā struktūra

Avots: RPR attīstības stratēģija 2014–2030, apstiprināta 2015. gadā

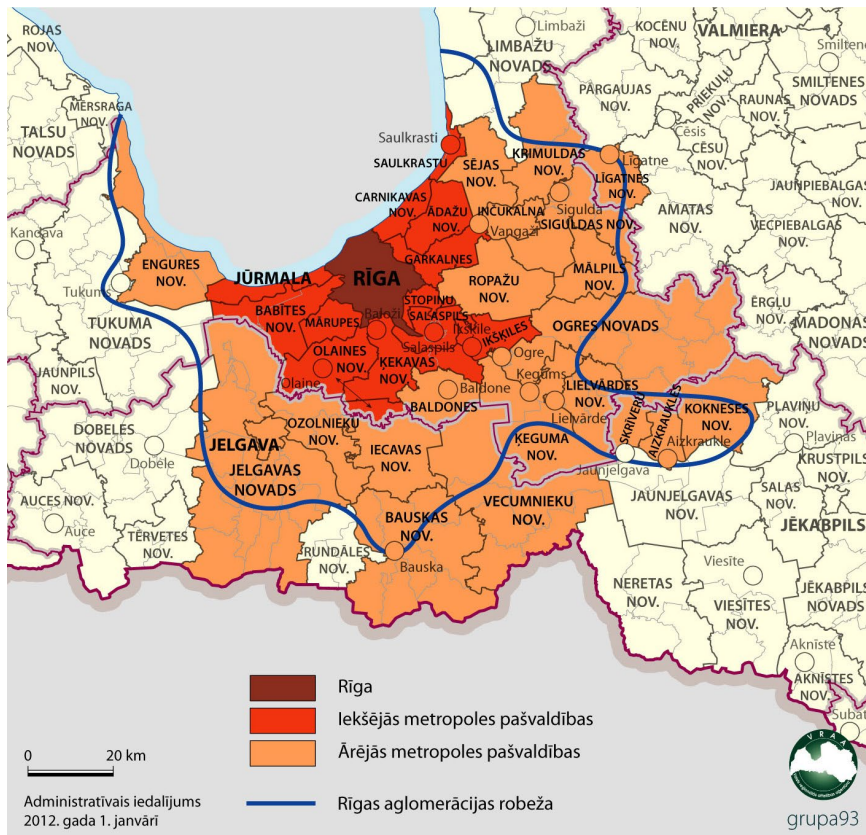
Rīgas plānošanas reģiona ilgtspējīgas attīstības stratēģijā 2014.–2030. gadam (skatīt 5. attēlu) ietvertās stratēģiskās nostādnes apdzīvojuma perspektīvās struktūras kontekstā akcentē dažādas telpiskās struktūras Rīgas metropoles areāla iekšienē – urbanizēto Pierīgas telpu, Pierīgas rekreācijas un vides aizsardzības telpu, kā arī metropoles centru loku.

Pārskati un pētījumi

Saistībā ar Rīgas metropoles areāla un aglomerācijas tematiku ir veikti arī dažādi pētījumi, kas apliecina nepieciešamību pēc integrētiem attīstības risinājumiem šajā funkcionālajā teritorijā.

Pārskats “Reģionu attīstība Latvijā 2011” (skatīt 6. attēlu) ietver redzējumu par Latvijas attīstības centriem un to ietekmes areāliem. Ar aglomerāciju saprot augsti urbanizētu teritoriju, kas sastāv no teritorijas centra, vienas vai vairākām lielām pilsētām un apkārtējās teritorijas pilsētām un lauku centriem, kam ir cieši savstarpēji sakari, kuras robežas nosaka mobilitātes intensitāte, iedzīvotāju svārstmigrācija un pakalpojumi.

Rīgas funkcionālās telpas noteikšana ir komplicēta, jo teritoriāli lieli novadi (Ogres, Tukuma, Limbažu novads) ir ar izteikti neviendabīgu saikņu struktūru, taču statistikas dati par novadu teritoriālajām vienībām visbiežāk netiek apkopoti un pieejama vien informācija, kas atspoguļo visa novada

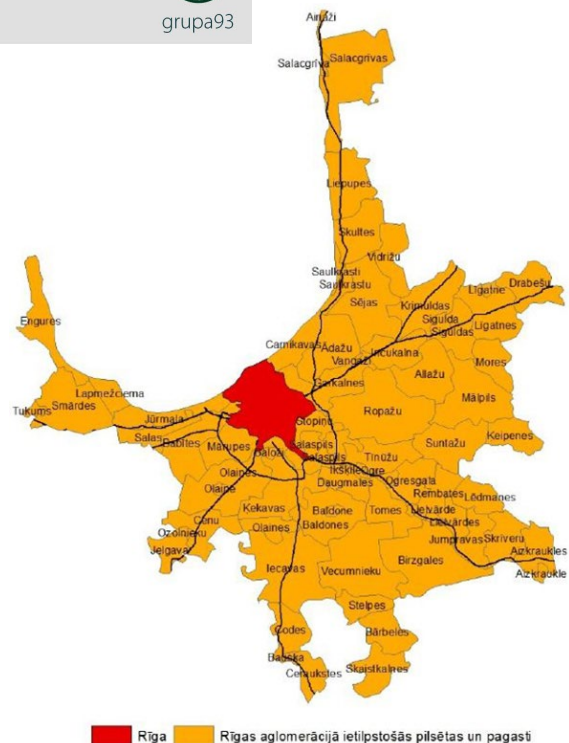


6. attēls. Rīgas funkcionālā telpa – metropoles areāls

Avots: „Reģionu attīstība Latvijā 2011”. VRAA, 2012

rādītājus. Šajos novados izteiktas saiknes ar galvaspilsētu ir novadu teritorijām, kas atrodas tuvāk Rīgai, bet citāda situācija ir novadu perifērijā, kur šīs saiknes ir daudz vājākas. Tādējādi, lai noteiktu Rīgas metropoles areāla teritoriju, blakus kvantitatīviem datiem izmantojami arī kvalitatīvi rādītāji.

Rīgas pašvaldības attīstības plānošanas dokumentu izstrādei periodam pēc 2020. gada tika veikts pētījums par Rīgas aglomerācijas robežu precizēšanu. 2017. gadā izstrādātais pētījums precizē iepriekš definētās Rīgas aglomerācijas robežas (skatīt 7. attēlu), kā arī nosaka darba un mācību svārstmigrācijas apmērus. Pētījuma rezultāti atspoguļo Rīgas pilsētas ietekmes areālu, ko raksturo apdzīvoto vietu savstarpējās saiknes un mijiedarbība starp Rīgu un citām pašvaldībām aglomerācijas robežās.



7. attēls. Rīgas aglomerācijā ietilpstošās teritorijas

Avots: „Rīgas aglomerācijas robežu precizēšana”. RD PAD, LU ĢZZF, 2017



Metropoles teritoriālais aptvērums

“Rīcības plānā Rīgas metropoles areāla attīstībai” metropoles teritoriālais aptvērums ir noteikts, balstoties uz Latvijas ilgtspējīgas attīstības stratēģijā līdz 2030. gadam, kā arī RPR teritorijas attīstības plānošanas dokumentos – RPR ilgtspējīgas attīstības stratēģijā 2014.–2030. gadam un RPR attīstības programmā 2014.–2020. gadam – izvirzīto sapratni.

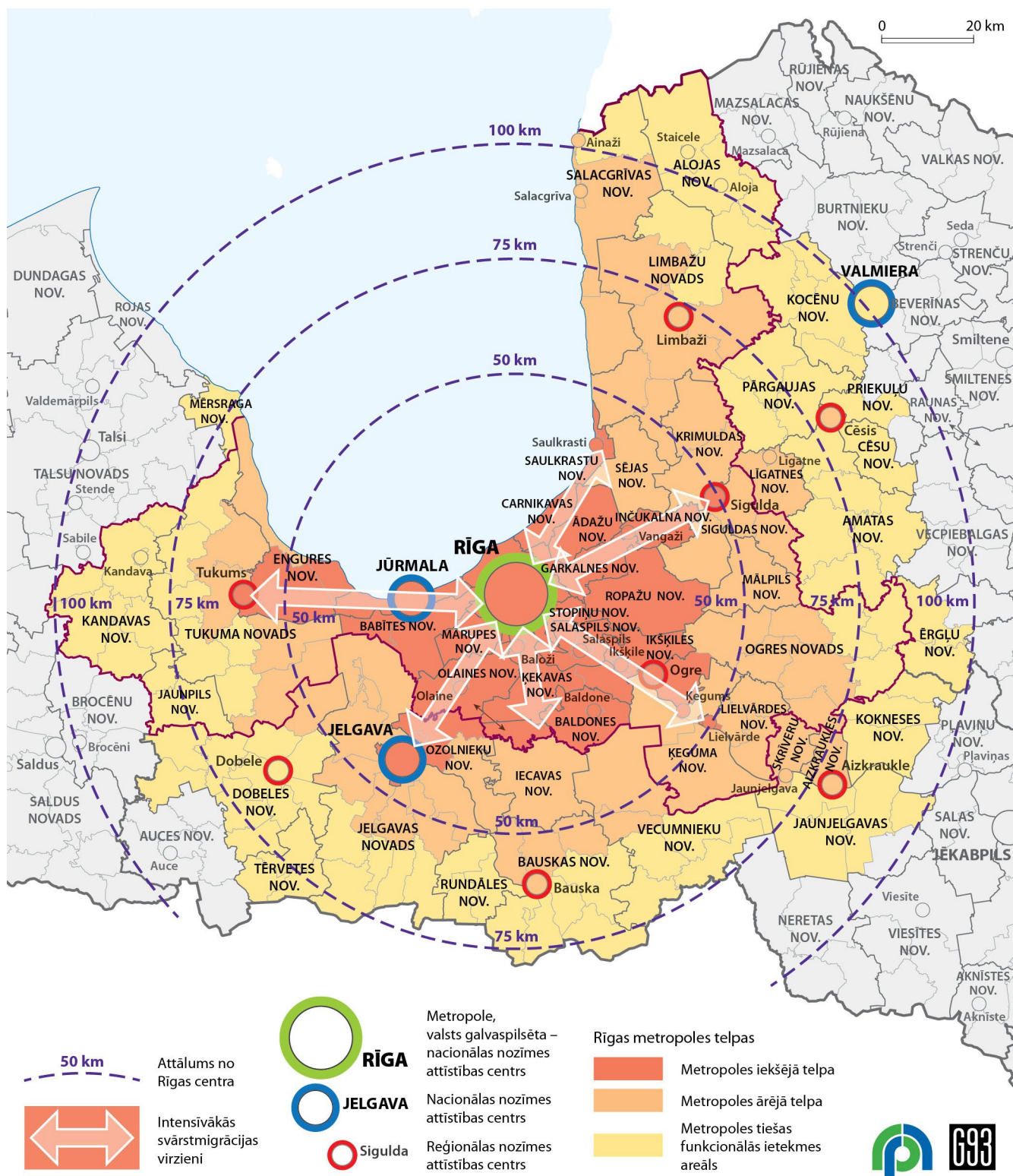
Rīgas metropoles areāla dalījums 3 dažādās telpās balstīts uz katrā no šīm telpām raksturīgo pazīmju kopumu, ņemot vērā tādas pazīmes kā attālums līdz galvaspilsētai Rīgai, iedzīvotāju svārstmigrācijas intensitāte, iedzīvotāju skaita izmaiņu tendences, transporta plūsmu virzieni, publisko pakalpojumu pieejamība, kā arī citām specifiskām pazīmēm (skatīt 8. attēlu).

Iedzīvotāju mobilitātes rādītāji liecina, ka **Rīga kopā ar Pierīgu ir nozīmīgs saikņu virziens visai Latvijas teritorijai**. Pēc salīdzinoši augstas ikdienas svārstmigrācijas intensitātes metropole aptver ne tikai tiešā Rīgas tuvumā esošās teritorijas, bet sniedzas arī tālāk, aptverot daļu Rīgas metropoles centru loka (Tukuma, Jelgavas, Ogres, Siguldas, Limbažu) pašvaldību teritorijas.

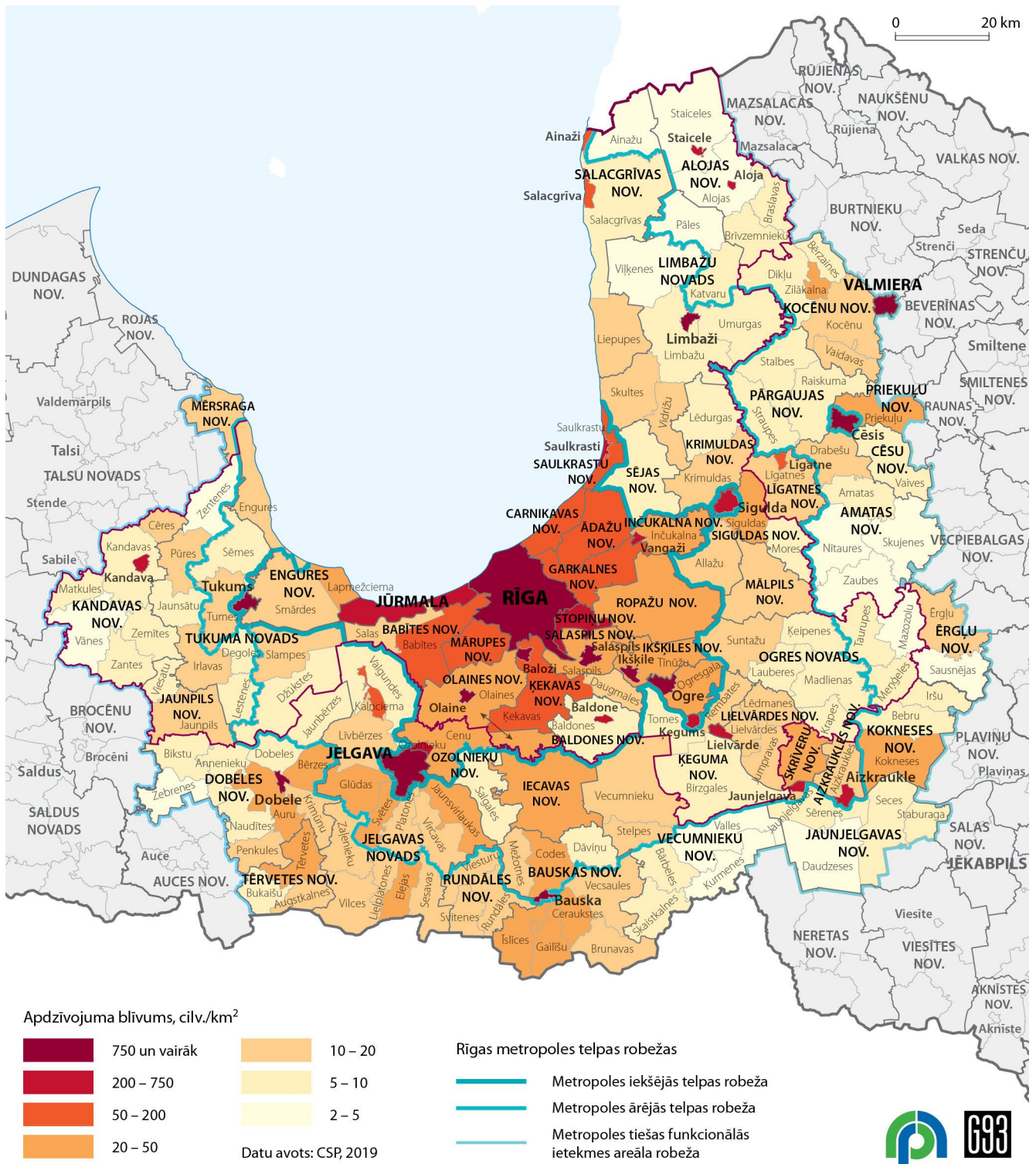
Iedzīvotāju migrācija nav vienīgais metropoles telpu raksturojošais rādītājs – arī iedzīvotāju koncentrācija (skatīt 9. attēlu), demogrāfiskā un ekonomiskā situācija, transporta infrastruktūra un apdzīvojuma struktūra liecina par metropoles telpisko aptvērumu. Metropoles areāla tuvumā, galvenokārt nozīmīgāko transporta koridoru virzienā atrodas teritorijas, kas funkcionāli ir tieši saistītas ar Rīgas metropoli un veido lokveida teritoriju, ietverot arī galvaspilsētai tuvākās teritorijas citos reģionos.

Metropoles telpām raksturīgās pazīmes

Pazīmes	IEKŠĒJĀ telpa	ĀRĒJĀ telpa	IETEKMES areāls
Teritoriālais aptvērums (attālums no Rīgas)	~50 km	~75 km	~100 km
Svārstmigrācijas intensitāte (Rīgā strādājošie darbspējas vecumā)	>50 %	30-50 %	>20 %
Iedzīvotāju skaita izmaiņas	pieaugošs	nedaudz negatīva izmaiņu tendence	galvenokārt negatīva izmaiņu tendence
Sabiedriskā transporta organizācija	Rīgas virzienā	Rīgas un reģiona nozīmes centru virzienā	galvenokārt reģiona nozīmes centru virzienā
Publisko un sadzīves pakalpojumu saņemšana	galvenokārt Rīgā	Rīgā un reģiona nozīmes centros	galvenokārt reģiona nozīmes centros
Pakalpojumu pieejamība un kvalitāte	salīdzinoši laba, taču Pierīgā pastāv pakalpojumu nepietiekamības problēmas (īpaši izglītības un veselības jomā)	ierobežota, īpaši ārpus reģiona nozīmes centriem	ierobežota
Specifiskās pazīmes	Zems bezdarba līmenis. Salīdzinoši augsts iedzīvotāju ieņēmumu līmenis ar tendenci pieaugt. Starptautiskais tūrisms. Izglītības un zinātnes koncentrācija	Reģiona nozīmes centru loma un potenciāls ievērojami pārsniedz apkārtnējo teritoriju attīstības potenciālu	Salīdzinoši vāji attīstīta sabiedriskā transporta sistēma un saistītā infrastruktūra. Zemākas kvalitātes vietējo un reģionālo ceļu stāvoklis



8. attēls. Metropoles telpām raksturīgās pazīmes



9. attēls. Apdzīvotuma blīvuma dažādība Rīgas metropoles areālā

Stratēģiskais ietvars

Rīgas metropoles areālā koncentrējas **1,25 milj. jeb aptuveni 65 % Latvijas iedzīvotāju** un tā teritorijā **tiek radītas aptuveni 3/4 Latvijas ekonomisko vērtību** – tas metropoles areālam piešķir visas Latvijas ekonomikas, izglītības, zinātnes, tūrisma, sporta un kultūras dzīves dzinējspēka statusu. Rīgas metropoles areāls stiprina Rīgas kā globāli orientētas Baltijas metropoles lomu un veicina konkurētspēju starptautiskā mērogā.

Skatoties uz Baltijas jūras makroreģiona metropoļu attīstības vīziju līdz 2050. gadam, arī Rīgas metropoles areālam būtu jāveidojas kā policentrisks, telpiski un sociāli vienotam reģionam, kurā ir integrēta ātrvilciena sliežu līnija (gan starpvalstu, gan iekšējiem savienojumiem) un kurš ir ekonomiski dinamisks, energoefektīvs un oglekļa neitrāls, bet zaļie koridori ir spēcīgs reģionāli vienojošs elements¹.

Lai šādu vīziju sasniegtu, "Rīcības plāns Rīgas metropoles areāla attīstībai" nosaka šādas **prioritātes un galvenos risināmos jautājumus:**

- 1 **APDZĪVOJUMA STRUKTŪRA**
- 2 **PUBLISKIE PAKALPOJUMI**
- 3 **TRANSPORTS UN MOBILITĀTE**
- 4 **DABAS VIDE UN ENERĢĒTIKA**
- 5 **REĢIONĀLĀ UN STARPTAUTISKĀ KONKURĒTSPĒJA**
- 6 **METROPOLES AREĀLA PĀRVALDĪBA**

Kā to nosaka nacionāla un reģionāla līmeņa plānošanas dokumenti, Rīgas metropoles areālā **galvenie stratēģiski risināmie jautājumi ir saistīti ar Rīgas metropoles starptautiskās konkurētspējas veicināšanu**. Ir svarīgi pozicionēt Rīgas metropoles areālu kā vienotu reģionu, kurā dzīvo vairāk kā 1 miljons iedzīvotāju un kas ir spējīgs veidot vienotu tūrisma un investīciju stratēģiju ar mērķi piesaistīt starptautiskus uzņēmumus un darba spēku metropoles areālā, tādejādi veicinot metropoles un visas Latvijas ekonomiku.

Šī **mērķa sasniegšanai būtiska ir areāla iekšienē notiekošo procesu sakārtošana**, ietverot tādus būtiskākos jautājumus kā apdzīvojuma struktūra, transports un mobilitāte, reģiona konkurētspēja un uzņēmējdarbības infrastruktūras koordinēta izveide un popularizēšana, publiskie pakalpojumi (izglītība, veselība, kultūra u.c.) un dabas vides stāvoklis un pārvaldība.

Rīgas metropoles areāls **var kalpot par pamatu plašākas sadarbības veidošanai** starp pašvaldībām un valsts institūcijām – to veido **vienotas funkcionālas saites, kopējas intereses un risināmie jautājumi**.

Plāna sadaļā "Metropoles prioritātes un risinājumi" noteiktas attīstības vajadzības un ieguldījumu virzieni katrā no prioritātēm, kas ietver metropoles mērogā veicamās darbības. Kartogrāfiskais materiāls atspoguļo katras tematiskās prioritātes telpiskos aspektus un akcentē risināmo jautājumu teritoriālo lokāciju.

¹ Nordic-Baltic Space Transnational Development Perspective
<https://www.hel.fi/static/liitteet/kaupunkiymparisto/julkaisut/julkaisut/julkaisu-09-19.pdf>





Metropoles prioritātes un risinājumi

Apdzīvojuma struktūra

Apdzīvojuma struktūra ir viens no telpiskās plānošanas pamata elementiem, kas kopā ar dabas vides teritorijām un transporta infrastruktūras tīklojumu veido Rīgas metropoles areāla telpu.

Ņemot vērā metropoles telpas iekšējo dažādību (skatīt 10. attēlu), nepieciešami atbilstoši risinājumi apdzīvojuma struktūras plānošanai un pārvaldībai.

Attīstības vajadzības un ieguldījumu virzieni

Darbības Rīgas metropoles areāla **apdzīvojuma struktūras un apdzīvoto vietu dzīves vides kvalitātes uzlabošanai**, kompleksu un integrētu attīstības risinājumu īstenošana.

Degradēto teritoriju un neizmantoto ēku (t.sk. nepabeigto dzīvojamo ēku, kūrortu teritoriju, industriālo teritoriju u.c.) **apsaimniekošanas un attīstības risinājumi**, investīcijas publiskajiem un privātajiem īpašniekiem teritoriju atjaunošanai, it sevišķi teritorijas pārveidojot par uzņēmējdarbības teritorijām, publisko ārtelpu vai publiskās infrastruktūras objektiem.

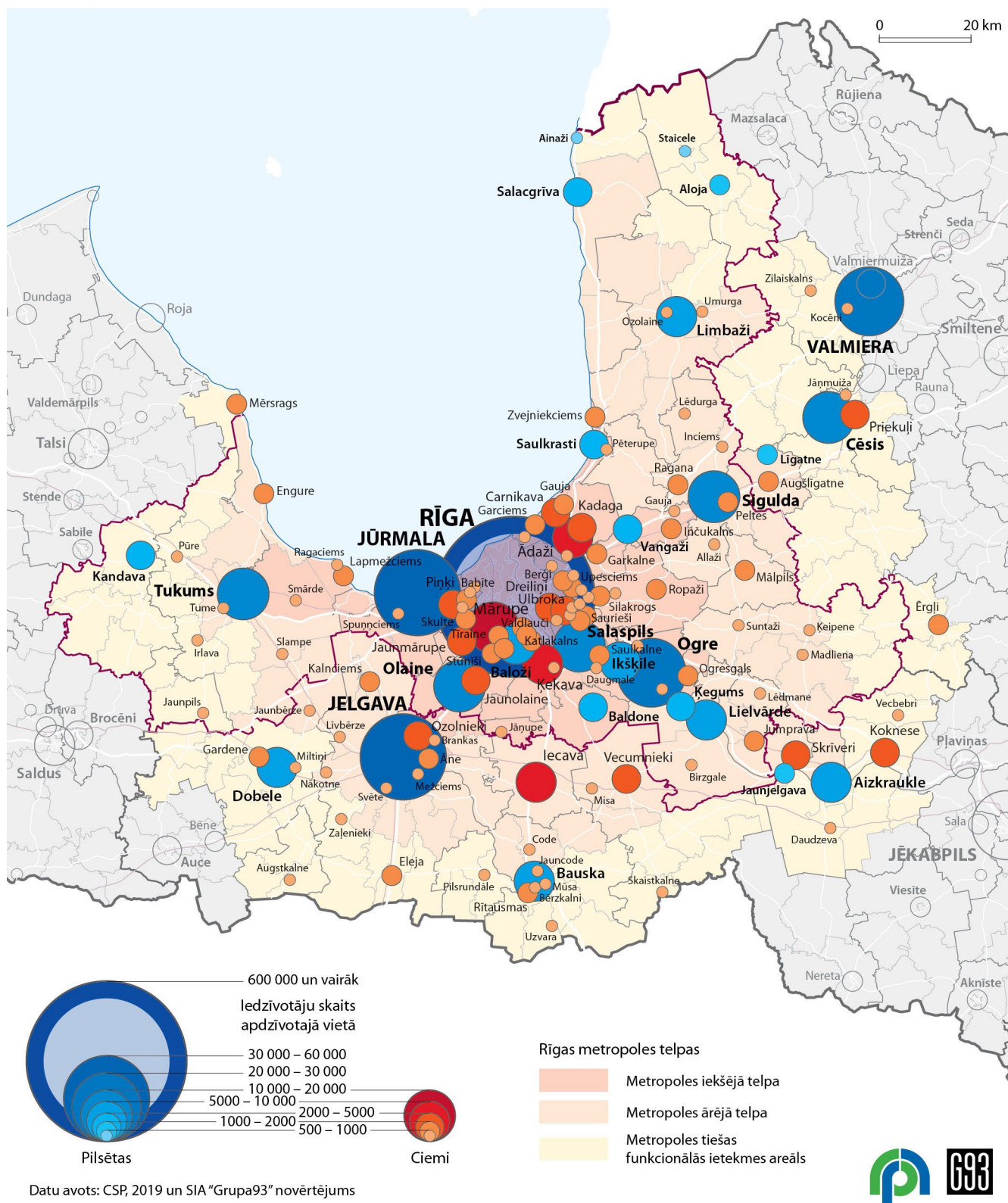
Iedzīvotāju kopienu atbalstīšana un stiprināšana, apkaimju un ciemu plānošana, kas balstīta vietējo iedzīvotāju un sabiedrības aktīvo grupu iniciatīvās – **veidojot kopienu centrus** (infrastruktūru) blīvāk apdzīvotās vietās.

Apdzīvoto vietu statusa pārskatīšana metropoles areāla apdzīvojuma struktūras pārmaiņu ietekmē – pilsētu un ciemu statuss un pakalpojumu nodrošinājums (īpaši Pierīgas satelītpilsētu loma). **Specifiski infrastruktūras risinājumi** jauno “augošo”, kā arī “sarūkošo” apdzīvoto vietu

gadījumos – veidojot atbilstošu kompleksu infrastruktūru: ielu/ceļu infrastruktūru, inženierapgādi, “zili-zaļo struktūru” un pilsētvidi.

Apdzīvojuma pārvaldība reģionā:

- vienotas vadlīnijas (ieteikumi) apdzīvojuma plānošanai, principi apbūves noteikumu izstrādei Rīgas metropoles areālā. Apdzīvoto vietu kapacitātes un funkcionalitātes novērtēšana – spēja uzņemt jaunus iedzīvotājus un nepieciešamie infrastruktūras uzlabojumi;
- urbānās izplešanās un urbanizēto teritoriju saplūšanas ierobežošana, apdzīvojuma struktūras un apbūves teritoriju saskaņošana, apbūves intensificēšanas pasākumi (pašvaldību teritorijas plānojumu pārskatīšana, priekšlikumi vai pašvaldību vienošanās par nepieciešamo izmaiņu veikšanu Vispārējās apbūves noteikumos).



10. attēls. Apdzīvotuma struktūra Rīgas metropoles areālā



Specifiski risināmie jautājumi atsevišķās metropoles telpās

- 1 Metropoles iekšējā telpā**
Urbānās izplešanās ierobežošana, kompakta apdzīvotuma plānošana, apbūves intensificēšanas pasākumi
- 2 3 Metropoles ārējā telpā un metropoles tiešas funkcionālas ietekmes areālā**
Apdzīvoto vietu funkcionalitātes uzlabošana saistītē ar apkārtējām teritorijām, apdzīvotuma–mobilitātes–publisko pakalpojumu pieejamības sasaiste

Publiskie pakalpojumi

Publisko pakalpojumu pieejamības nodrošinājums jāuzlūko metropoles areāla apdzīvotuma struktūras un mobilitātes iespēju kontekstā. Atbilstoši neviendabīgam apdzīvoto vietu izvietojumam metropoles telpā nepieciešams noteikt dažāda mēroga, nozīmes un pieejamo pakalpojumu klāsta pakalpojumu sniegšanas centrus (skatīt 11. attēlu).

Kopējā Rīgas metropoles areāla un tā ietekmes areāla apdzīvotuma struktūrā nosakāmi šādi apdzīvoto vietu veidi, kuru funkcionalitāte uzlūkojama pakalpojumu sniegšanas kontekstā:

Metropole, valsts galvaspilsēta

Rīga

Nacionālas nozīmes centri

Jūrmala, Jelgava, Valmiera

Reģiona nozīmes centri

Tukums, Ogre, Sigulda, Limbaži, Dobeles, Bauska, Aizkraukle, Cēsis

Rīgas satelītcentri (Pierīgas centri ar īpašu lomu)

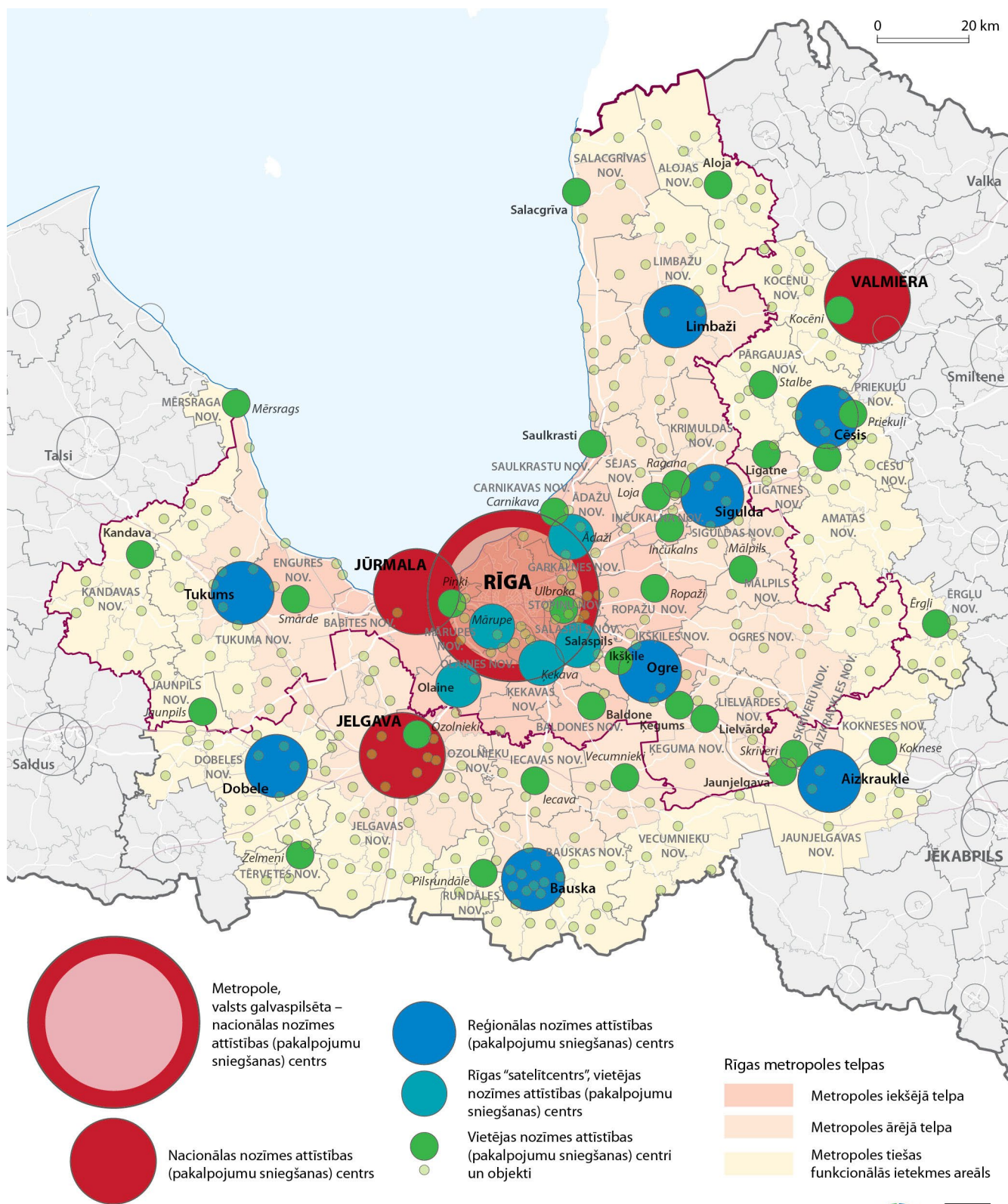
Mārupe, Olaine, Ķekava, Salaspils, Ādaži

Vietējas nozīmes centri un objekti

Citi vietējas nozīmes pakalpojumu sniegšanas centri

Specifiski risināmie jautājumi atsevišķās metropoles telpās

- 1 Metropoles iekšējā telpā**
Augstākās izglītības starptautiskā konkurētspēja, pirmsskolas un vispārējās izglītības infrastruktūra, vietējas nozīmes Rīgas satelītcentru īpašā loma
- 2 Metropoles ārējā telpā**
Mūžizglītība un profesionālā izglītība, sasaiste ar specializāciju
- 3 Metropoles tiešas funkcionālas ietekmes areālā**
Reģiona nozīmes centru stiprināšana



Datu avots: "Publisko individuālo pakalpojumu klāsta izvērtējums atbilstoši apdzīvojumam", SIA "Grupa93", 2015



11. attēls. Pakalpojumu sniegšanas centri Rīgas metropoles areālā

Attīstības vajadzības un ieguldījumu virzieni

Darbības **koordinētu publisko pakalpojumu izvietojuma un kvalitātes nodrošināšanai**, galvenokārt attiecībā uz izglītības jautājumiem.

Situācijas apzināšana un **pamatota izglītības iestāžu izvietojuma piedāvājuma izstrāde** Rīgas metropoles areālam, balstoties uz esošo un plānoto apdzīvojuma struktūru un pakalpojumu centriem:

- vispārējās izglītības skolu tīkla sakārtošana metropoles areālā;
- pirmsskolas izglītības iestāžu plānošana, izveide un attīstība reģionā;
- profesionālās izglītības skolu un augstskolu izvietojums un specializācija.

Izglītības iestāžu infrastruktūra – pirmsskolas (īpaši Pierīgā), vispārējās (visā Rīgas metropoles areālā) un profesionālās (pēc specializācijas) izglītības iestāžu pieejamība areāla telpās.

Izglītības programmu atbilstība darba tirgus prasībām (t.sk. profesionālā ievirze un mūžizglītība).

Sporta un kultūras iestādes, pakalpojumi un specializācija, balstoties uz kompleksu plānojumu atbilstoši faktiskajam apdzīvojumam un pakalpojumu pieejamībai.

Policijas, glābšanas un ugunsdzēsības pakalpojumu izvietojums, t.sk. vērtējot piekrastes glābšanas pasākumus, paaugstinātas bīstamības ugunsgrēku likvidēšanas pasākumus koncentrētās ražošanas uzņēmumu teritorijās un kūdras purvos.

Publiskās–privātās partnerības attīstība efektīvai, piemērotai publisko pakalpojumu sniegšanai.

Transports un mobilitāte

Transporta un mobilitātes jautājumi ir būtiskākie pārējo metropoles funkciju pilnvērtīgai nodrošināšanai – ātra un efektīva sasniedzamība ir vienlīdz izšķiroša gan vietējā mērogā ikdienas mobilitātei un pakalpojumu pieejamībai, gan starptautiskā mērogā konkurētspējas stiprināšanai. Rīgas plānošanas reģions ir izstrādājis **“Rīgas metropoles areāla mobilitātes telpisko vīziju”**, kas ietver redzējumu par metropoles areāla ārējās un iekšējās sasniedzamības attīstību. Kopējā transporta sistēmā dzelzceļš kā pamats, autoceļi kā atbalsts, integrēts un kvalitatīvs sabiedriskais transports, mobilitātes punkti, velo, ūdensceļi un mikromobili-

tāte – tie ir galvenie elementi vienotā metropoles mobilitātes attīstības redzējumā.

Transporta attīstība, jo īpaši “Rail Baltica” dzelzceļa būvniecība ir mobilitātes pārmaiņu katalizators Rīgas metropolē, Baltijas valstīs, kā arī visā Ziemeļeiropas-Eiropas koridorā. Jauns pasažieru vilcienu ritošais sastāvs, dzelzceļa staciju un pieturas punktu modernizācija, koordinēta autobusu maršrutu reorganizācija, “Rail Baltica” izbūve un reģionālo pārvadājumu iespējas – visi šie pasākumi būtiski uzlabos mobilitātes iespējas Latvijā.



- Dzelceļš (1520 mm)
- Dzelceļš (*Rail Baltica*, 1435 mm)
- Perspektīva sliežu ceļu infrastruktūra Pierīgā
- TEN-T ceļš, galvenais ceļš
- Reģionālais ceļš
- Pasažieru prāmji
- Kruiza kuģi
- Velo savienojumi
- Daudzfunkcionāls transporta mezgls
- Starptautiskā lidosta, iekļaujot starptautisku dzelzeļa staciju
- Rezerves lidosta

- Intermodāls kravu termināls
- Dzelzeļa stacija
- Rīgas pasažieru osta
- Lielā kravu osta
- Mazā osta, pietātnē
- Mobilitātes punkts

- Rīgas metropoles telpas
- Metropoles iekšējā telpa
 - Metropoles ārējā telpa
 - Metropoles tiešas funkcionālās ietekmes areāls

- Metropole, valsts galvaspilsēta – nacionālas nozīmes attīstības centrs
- Nacionālas nozīmes attīstības centrs
- Reģionālas nozīmes attīstības centrs
- Būtiskākās vietējas nozīmes attīstības centri

Datu avots: "Rīgas metropoles areāla mobilitātes telpiskā vizija", SIA "Grupa93", 2019



12. attēls. Mobilitātes vizija Rīgas metropoles areālā



Efektīvas un mūsdienīgas mobilitātes panākumu atslēga ir transporta veidu dažādošana un pielāgošana nepieciešamajam mērogam un izmantošanas mērķim. Attīstīti satiksmes savienojumu

mezgli, kas nodrošina ērtu transporta veida maiņu *mobilitātes punktos* var kalpot kā līdzeklis efektīvai un videi draudzīgākai mobilitātei un ceļā pavadītā laika samazināšanai.

Mobilitātes punkta funkcionalitāte un tā ietverto elementu kopums ir atkarīgs no atrašanās vietas mēroga – Rīgas metropoles areālā būtu nepieciešams izmantot sekojošu klasifikāciju:

Multimodāls satiksmes mezgls

Starptautiskās satiksmes mezgls (Rīgas centrālā stacija, Torņakalns, Rīgas pasažieru osta, RIX – starptautiskā lidosta “Rīga”) – galvenokārt paredzama pārsēšanās no starptautiska mēroga uz reģionāla vai vietēja mēroga transporta veidu

Dzelzceļa stacijas mobilitātes punkts

Mobilitātes punkts dzelzceļa stacijā balstās uz dzelzceļa pieejamību gan tuvumā dzīvojošajiem, gan tiem, kas uz staciju atbraukuši ar savu privāto automašīnu vai velosipēdu – galvenokārt paredzama ērta, droša automašīnu un velosipēdu vai citu mikromobilitātes elementu novietne, īres pakalpojumi, elektroiekārtu uzlādes iespējas un citi saistīta rakstura pakalpojumi

Mobilitātes punkts

Blīvi apdzīvotās vietās un/vai teritorijās ar būtisku pakalpojumu intensitāti, sabiedriskā transporta mezglu tuvumā. Novietojums – gan centrā, gan nomalē – galvenokārt nodrošinot līdzīga rakstura pakalpojumus un kvalitātes kā dzelzceļa staciju mobilitātes punktos

Mikromobilitātes punkts

Jebkurās 2-3 autostāvvietu vietās, centra teritorijā – nokļūšanai no punkta līdz punktam vai līdz tuvākajai sabiedriskā transporta pieturvietai, pasažieru uzņemšanai/izlaišanai. Galvenokārt paredzama mikromobilitātes elementu novietne, īres pakalpojumi, elektroiekārtu uzlādes iespējas

Specifiski risināmie jautājumi atsevišķās metropoles telpās

- 1 Metropoles iekšējā telpā**
Ātri un efektīvi Rīgas un urbanizētās Pierīgas telpas savienojumi, tranzīta koridoru attīstība un lokveida savienojumi ap Rīgu, “Rail Baltica” ekspresvilciena darbība, velotīkla attīstība ikdienas mobilitātei, ūdensceļi
- 2 Metropoles ārējā telpā**
Reģiona nozīmes centru sasniedzamība no apkārtējām teritorijām, ātra nokļūšana starptautiskajos transporta mezglos (dzelzceļa stacija, autoosta, osta, lidosta)
- 3 Metropoles tiešas funkcionālas ietekmes areālā**
Attālākās teritorijās no apdzīvojuma centriem un lauku areālos – koncepta “transports pēc pieprasījuma” izmantošana

Attīstības vajadzības un ieguldījumu virzieni

Darbības Rīgas metropoles areāla **mobilitātes un sabiedriskā transporta izmantošanas intensitātes uzlabošanai**.

Vienota sabiedriskā transporta tīkla un sistēmas izveide Rīgas metropoles areālā:

- sabiedriskā transporta IT infrastruktūras izveide (elektroniskie saraksti, vienotas biļetes, mobilās aplikācijas u.c.);
- vienotas reģiona satiksmes un transporta tīklu pārvaldības izveide RPR;
- sabiedriskā transporta nodrošinājums un saskaņota darbība (maršruti, laika grafiks, biļešu cenas, vienota sabiedriskā transporta biļete), augstākas prioritātes noteikšana sabiedriskajam transportam un vienotas kvalitātes prasības dažādiem pārvadātājiem.

Kompleksu satiksmes mezglu (*mobilitātes punktu*) izveide, nodrošinot ērtu un ātru transporta līdzekļa maiņu (autoosta, dzelzceļa stacija, *Park&Ride*, velonovietne, uzlādes punkts u.c.). *Mobilitātes punkti* prioritāri attīstāmi noteiktās vietās Rīgā un Pierīgā. Mobilitātes infrastruktūras uzlabošana, nosakot sliežu transportu (dzelzceļš, tramvajs) par sabiedriskā transporta “mugurkaulu”, apdzīvoto vietu infrastruktūras pielāgošana šai koncepcijai un saistītās infrastruktūras attīstīšana – pārbrauktuves, pārejas, stāvlaukumi, gājēju ceļi, veloceļi, satiksmes drošības uzlabošana.

Reģionālu veloceļu un Rīgas/Pierīgas savienojumu plānošana un integrēšana jau esošajos velomaršrutos.

Tranzīta koridoru un pieslēgumu tiem attīstīšana, novirzot intensīvas satiksmes plūsmas no dzīvojamām teritorijām, t.sk. paredzot nozīmīgu transporta plūsmu radošu ražošanas teritoriju savienojumu attīstību un uzlabošanu ar valsts un reģionālas nozīmes autoceļiem, mazinot sastrēgumus un uzlabojot satiksmes drošību.

Pierīgas sliežu transporta (dzelzceļš, tramvajs) **attīstība un autobusu maršrutu tīkla paplašināšana** un intensitātes palielināšana uz vietām, kur nav pieejams dzelzceļš.

Ziemeļjūras–Baltijas transporta koridora daļas **projekta “Rail Baltica” potenciālā ietekme** uz areāla pašvaldībām, iekļaujot Baltijas valstis Eiropas dzelzceļu tīklā – trases novietojums un potenciālo reģionālo pieturvietu izvietojums Rīgas metropoles areālā, maksimāla trases izmantošana (reģionālās pieturas) metropoles iekšējai mobilitātei, Salaspils intermodālā transporta mezgla (kravu termināla) un ar to saistīto teritoriju infrastruktūras attīstība, regulāri ekspresvilciena savienojumi no Mārupes novada caur starptautisko lidostu “Rīga” un Rīgas centrālo staciju līdz Stopiņu novadam, kā arī no Ogres caur Rīgas centrālo staciju līdz starptautiskajai lidostai “Rīga”, dzelzceļa sliežu šķērsošanas uzlabošana autotransportam.

Starptautiskās lidostas “Rīga” pievedceļu attīstība un savienojamība ar pārējo RPR teritoriju, lidostas “Jūrmala” integrēšana kopējā aviopārvadājumu tīklā.

Ūdenstransporta attīstība – saistītā infrastruktūra (ostas, pietātnes) un iekšējie ūdensceļi kā ūdenstransporta attīstības potenciāls un ūdenmalu attīstība.

Blīvi apdzīvotu vietu autotransportam paredzētās infrastruktūras sasaiste ar valsts un reģionālas nozīmes autoceļiem, uzlabojot transporta plūsmu un satiksmes drošību.

Dabas vide un enerģētika

Saskaņotas un efektīvas dabas vides un energopārvaldības nepieciešamību Rīgas metropoles areālā raksturo un pamato Rīgas metropoles areāla daudzveidīgais dabas teritoriju tīklojums, kā arī

klimata pārmaiņu aktualizētie energoefektivitātes un ilgtspējīgu vides kvalitāti uzturošu un atjaunojošu risinājumu vispārējas ieviešanas nozīmīgums.

Attīstības vajadzības un ieguldījumu virzieni

Darbības **saskaņotas un efektīvas vides, dabas resursu un energopārvaldības nodrošināšanai** Rīgas metropoles areālā.

Vides infrastruktūras koordinēta attīstība reģionā:

- lietus ūdens, lauku un apdzīvoto vietu meliorācija, pretplūdu pasākumi atbilstoši nacionālajai plūdu programmai;
- ūdensapgādes un kanalizācijas inženierbūvju tīklu paplašināšana.

Energoaplānošana un pielāgošanās klimata pārmaiņām:

- energoaplānošanas koordinēšana reģionālā mērogā;
- atjaunojamo energoresursu izmantošanas veicināšana, tautsaimniecības dekarbonizācija un pasākumi “zaļai” mobilitātei;
- infrastruktūras risinājumi klimata pārmaiņu viestajiem izaicinājumiem.

Dabas resursu izmantošana rekreācijai:

- iekšējo ūdeņu un ūdensmalu izmantošanas, apsaimniekošanas un apbūves noteikumi, t.sk. publisko ūdeņu, kas atrodas vairāku pašvaldību vai īpašnieku teritorijās, vienota apsaimniekošana un pārvaldība;
- antropogēno slodžu regulēšanas pasākumi Pierīgas mežos un purvos. Mežu kā ainavas

elementu nodalīšana no mežiem, kuros veic mežizstrādi;

- kopīgu rekreācijas teritoriju un aktīvās atpūtas vietu veidošana Pierīgā sadarbībā ar Rīgas pilsētu, t.sk. dabas parku un mežaparku plānošana, iekļaujot arī fizisko aktivitāšu un aktīva dzīvesveida veicināšanai paredzētus objektus.

Aprites ekonomikas attīstība Rīgas metropoles areālā:

- atkritumu šķirošana un dalīta savākto atkritumu apsaimniekošana, videi draudzīgu tehnoloģiju izmantošana;
- centralizētas biomasas savākšanas vietu izveide un attīstība reģionā.

Vides pārvaldības jautājumu risināšana:

- pārrobežu piesārņojums (gaiss, ūdens, skaņa) – it īpaši uzsvars uz objektiem un telpām, kas skar divas vai vairāk pašvaldības;
- pasākumi dabas un neapbūvēto teritoriju saglabāšanai;
- “zaļo” un “zilo” teritoriju saglabāšana, vides kvalitātes uzraudzība (īpaši Rīgas “zaļā josta” un Rīgas–Pierīgas iekšējie ūdeņi).



13. attēls. Dabas vide un enerģētika Rīgas metropoles areālā

Reģionālā un starptautiskā konkurētspēja

Rīgas metropoles areālam ir augsts potenciāls reģionālās un starptautiskās konkurētspējas attīstībai, tomēr pašlaik Rīgas metropoles areāls iepaliek Baltijas un Ziemeļeiropas metropolēm tā attīstības rādītājos. Koordinēti definējot areāla telpu un

pašvaldību specializācijas virzienus, plānojot ieguldījumus efektīvai areāla telpu resursu izmantošanai, stiprināma Rīgas metropoles areāla starptautiskā konkurētspēja.

Attīstības vajadzības un ieguldījumu virzieni

Darbības Rīgas metropoles areāla **starptautiskās konkurētspējas stiprināšanai un atpazīstamības nodrošināšanai**.

Viedas attīstības teritoriju noteikšana un attīstības stimulēšana. Metropoles areāla teritoriju ar augstu attīstības potenciālu (zinātne, pētniecība, uzņēmējdarbība, sociālais kapitāls, tehnoloģijas) identificēšana – situācijas kartēšana un specializācijas virzienu noteikšana. Investīcijas viedas attīstības teritoriju sasniedzamības, tehnoloģiskajam un sociālā kapitāla atbalstam.

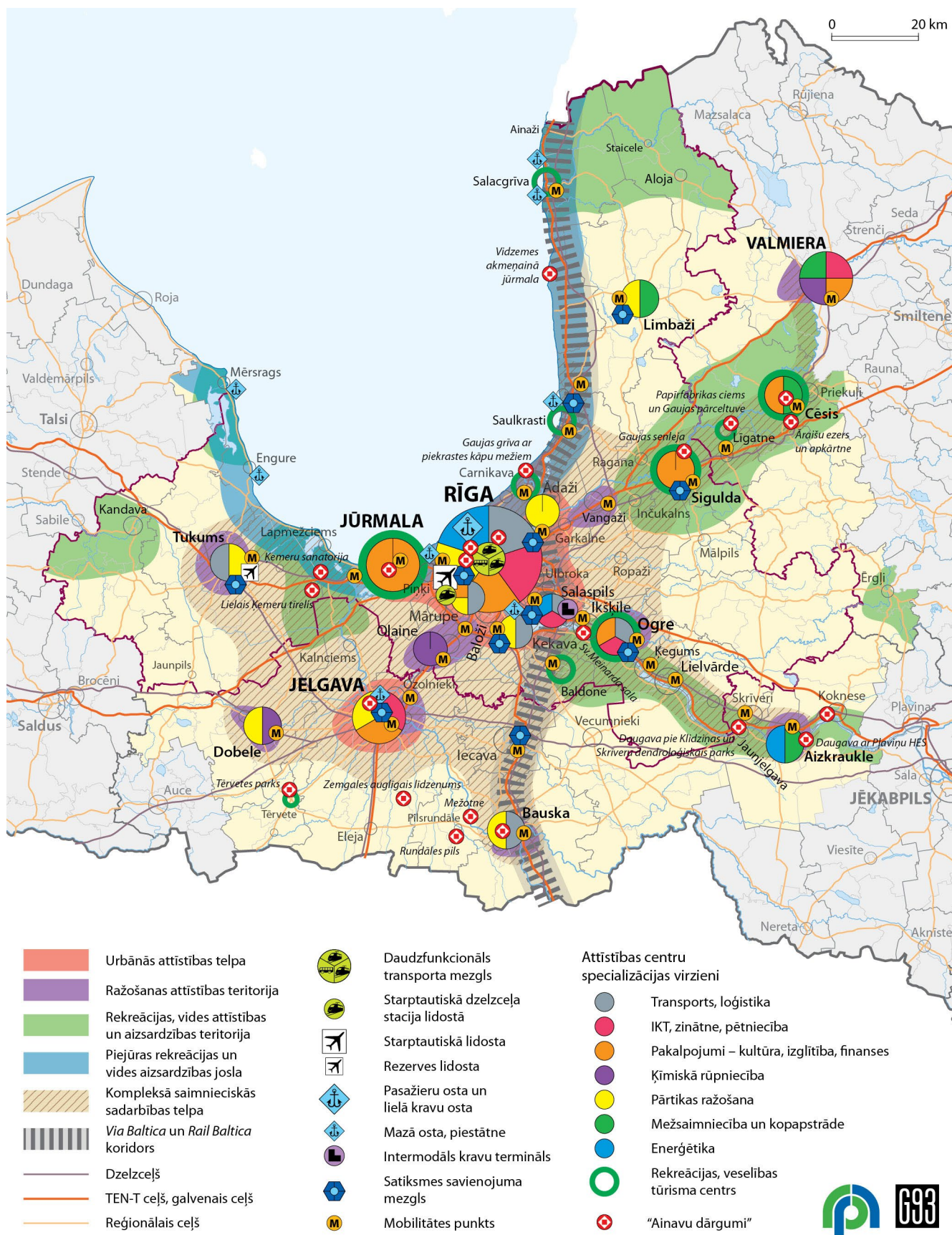
Industriālo un ražošanas teritoriju izvietojums metropolē, ar to saistītās infrastruktūras (inženierapgādes) nodrošinājums atbilstoši teritorijas specializācijai un vienotam plānojumam un nepieciešamo papildinošo pakalpojumu objektu izveide – īres dzīvokļu nami u.c.

Rīgas metropoles areāla mārketingu un zīmolvēdība, izprotot produktu veidu un mērķauditoriju (zīmolvēdības valodu) – reģiona kopīgu vērtību un resursu reprezentācija starptautiskā mērogā.

Kompleksa reģionāla mēroga tūrisma piedāvājuma veidošana, vienota tūrisma piedāvājuma pārvaldība reģionā. Tūrisma specializācija – veselības tūrisms, dabas tūrisms, kurortoloģija, industriālais tūrisms, lauku tūrisms, kultūra, konferences u.c.

Starptautiski nozīmīgu sporta un kultūras dzīves notikumu veicināšana, paplašinot mērogu daļai no esošajiem notikumiem, attīstot jaunus, kā arī tam atbilstošas infrastruktūras un pakalpojumu tīklu plānošana un nodrošināšana.

Starptautisko transporta mezglu (Rīgas ostas, starptautiskās lidostas “Rīga”, Rīgas centrālās stacijas un Salaspils intermodālā kravu termināla) **infrastruktūras attīstīšana, savstarpēja sasaiste** un efektīva sasniedzamība no galvenajām Rīgas metropoles areāla pilsētām (saistībā ar prioritāti “Transports un mobilitāte”).



14. attēls. Rīgas metropoles areāla teritoriju potenciāls un specializācijas virzieni



Metropoles areāla pārvaldība

Rīgas metropoles areāla pārvaldības procesa organizēšana ietver vairākus būtiskus soļus un kalpo par pamatu metropoles areāla plānveidīgai attīstībai. Atbilstoša areāla pārvaldība ir būtisks priekšnosacījums attīstības ieceru īstenošanai.

Attiecīgi pārvaldības procesa organizēšanai iesaistītajām pusēm jāvienojas par tūlītējām darbībām, septiņu gadu periodā veicamām darbībām un ilgtermiņa redzējumu.

Ceļa karte Rīgas metropoles areāla pārvaldības procesa organizēšanai

Īstermiņā

Tūlītējie soļi 3 gadu periodā

Vienotas sapratnes radīšana par Rīgas metropoles areālu – sadarbības mērķi, teritoriālais aptvērums un tematiskie virzieni.

Iespējamo metropoles areāla **sadarbības un pārvaldības mehānismu izveide un iedzīvināšana**, tūlītēji sagatavojot starppašvaldību sadarbības projektus kā veiksmīgas sadarbības piemērus un pamatojumu turpmākai areāla sadarbības nepieciešamībai.

Pētnieciski analītiskās bāzes nodrošināšana metropoles areāla attīstības procesu uzraudzībai, tendenču noteikšanai un piemērotāko risinājumu identificēšanai.

Metropoles areāla **vietējo pašvaldību līmenī ar lēmumu garantēt atbalstu areāla kopīgajām prioritātēm**, areālā īstenojamām rīcībām un projektiem, kam atbilstoši pielāgota arī attīstība vietējā līmenī.

Nacionālā līmenī tiek nodrošināti atbalsta instrumenti ar nodalītu finansējumu kopīgu Rīgas metropoles areāla projektu ieviešanai nākamajā plānošanas periodā.

Vidējā termiņā

Līdz 2027. gadam

Metropoles areāla **pārvaldības modeļa funkcionālie risinājumi un pārvaldības modeļa izveide** (atbildību sadale, atsevišķu darbības jomu koordinācija, lēmumu pieņemšanas un izpildes kārtība). Pārvaldības modeļa izstrādē piedalās gan Rīgas metropoles areāla pašvaldības, gan atbildīgās valsts institūcijas (ministrijas, plānošanas reģioni), un risinājumi tiek izstrādāti, balstoties uz esošo sadarbības pieredzi Rīgas funkcionālajā telpā.

Ilgadēji organizēt regulārus forumus gan politiskajā, gan speciālistu līmenī Rīgas metropoles areāla attīstības procesa pārskatīšanai, aktuālo jautājumu risināšanai, valsts un pašvaldību institūciju veiksmīgākai sadarbībai reģionālā līmenī.

Finansēšanas mehānismi un kopprojekti (finansu pārvaldības organizēšana – nodokļi un iemaksas, starpteritoriālo (divas vai vairākas administratīvās teritorijas) attīstības projektu finansēšana un koordinēšana).

Pastāvīgi tiek izstrādāti un ieviesti kopīgi, Rīgas metropoles areāla līmeņa projekti.

TOP 10 metropoles projekti

Prioritāte: apdzīvojuma struktūra

Apdzīvoto vietu statusa pārskatīšana metropoles areāla apdzīvojuma struktūras pārmaiņu ietekmē un **specifiski infrastruktūras risinājumi** jauno “augošo”, kā arī “sarūkošo” apdzīvoto vietu gadījumos – veidojot atbilstošu kompleksu infrastruktūru: ielu/ceļu infrastruktūru, inženierapgādi, “zili-zaļo struktūru” un pilsētvidi.

Prioritāte: publiskie pakalpojumi

Pamatota izglītības iestāžu izvietojuma piedāvājuma izstrāde, balstoties uz apdzīvojuma struktūru un pakalpojumu centriem, **izglītības iestāžu infrastruktūra** – pirmsskolas (īpaši Pierīgā), vispārējās (visā Rīgas metropoles areālā) un profesionālās (pēc specializācijas) izglītības iestāžu pieejamība.

Sporta un kultūras iestādes, pakalpojumi, specializācija, balstoties uz kompleksu plānojumu atbilstoši faktiskajam apdzīvojumam un pakalpojumu pieejamībai.

Prioritāte: transports un mobilitāte

Vienota sabiedriskā transporta tīkla un sistēmas izveide Rīgas metropoles areālā (vienota pārvaldība, norēķini, maršruti, grafiki).

Kompleksu satiksmes mezglu (mobilitātes punktu) izveide – ērta un ātra transporta līdzekļa maiņa (autoosta, dzelzceļa stacija, *Park&Ride*, velonovietne, uzlādes punkts u.c.).

Reģionālu veloceļu un Rīgas/Pierīgas savienojumu plānošana un integrēšana jau esošajos velomaršrutos.

Prioritāte: dabas vide un enerģētika

Energoaplānošana, t.sk. pielāgošanās klimata pārmaiņām un aprites ekonomikas attīstība Rīgas metropoles areālā (energoaplānošanas koordinēšana, atjaunojamo energoresursu izmantošana, infrastruktūras transformācija, atkritumu šķirošana u.c.).

Dabas resursu izmantošana rekreācijai (iekšējie ūdeņi un ūdensmalas, rekreācijas mežu nodalīšana un kopšana, Pierīgas rekreācijas telpu tīklojums).

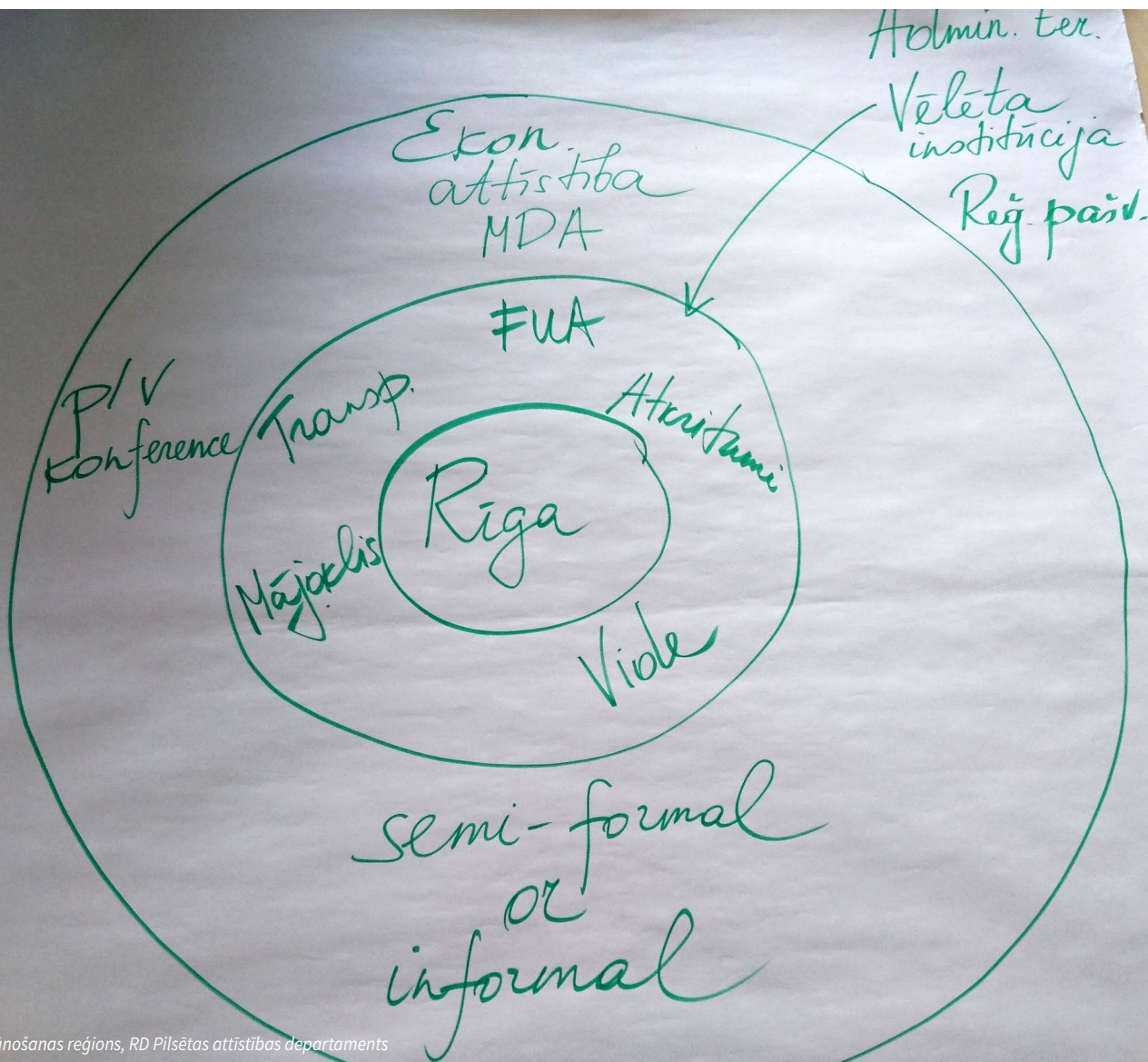
Prioritāte: reģionālā un starptautiskā konkurētspēja

Starptautisko transporta mezglu (Rīgas pasažieru ostas, starptautiskās lidostas “Rīga”, Rīgas centrālās stacijas un Salaspils intermodālā kravu termināla) **infrastruktūras attīstīšana, savstarpēja sasaiste** un efektīva sasniegšana no galvenajām metropoles areāla pilsētām.

Industriālo un ražošanas teritoriju izvietojums metropolē, ar to saistītās infrastruktūras nodrošinājums, atbilstoši teritorijas specializācijai papildinošo pakalpojumu objektu izveide.



Fotogrāfijas: Rīgas plānošanas reģions, RD Pilsētas attīstības departaments



Fotogrāfijas: Rīgas plānošanas reģions, RD Pilsētas attīstības departaments

Plāna īstenošanas instrumenti

Vietējās sadarbības platformas

Rīgas plānošanas reģions – saskaņā ar Reģionālās attīstības likumā noteikto reģiona statusu un funkcijām Rīgas plānošanas reģions kā atvasināta publiska persona tika dibināts 2006. gada nogalē. Plānošanas reģions savas kompetences ietvaros nodrošina reģiona attīstības plānošanu, koordināciju, pašvaldību un citu valsts pārvaldes iestāžu sadarbību. Līdz ar plānošanas reģiona izveidi tas ir bijis galvenais iniciators un koordinators sadarbības veicināšanai Rīgas metropoles areālā.

Veiksmīgu vietēja līmeņa sadarbību veicinošs faktors ir aktīvo biedrību izveidota sadarbības platforma. Metropoles areālā ar regulāru sadarbību izceļas **Pierīgas pašvaldību apvienība, Daugavas lejteces tūrisma klasteris, Rīgas apkaimju alianse, Pierīgas partnerība** un citas organizācijas metropoles jautājumu aktualizēšanai reģionālā un vietējo pašvaldību līmenī.

Pēc OECD iedalījuma var izdalīt četrus metropoļu pārvaldības konceptus:

	Neformāla koordinācija Notiek neformalizēta sadarbība starp pašvaldībām, lai nodotu informāciju, pieredzi un idejas	Deltas metropole (Nīderlande) Helsinki galvaspilsētas reģions (Somija)
	Starppašvaldību sadarbība Tiek dalīta atbildība un izmaksas starp pašvaldībām vienas specifiskas jomas, piemēram, transporta attīstībai, nereti iesaistot arī citas organizācijas un pārvaldības līmeņus. Iespējama arī plašāku jomu koordinācija un politiku izstrāde, piemēram, telpiskās attīstības, transporta, inženierinfrastruktūras	Oslo-Åkešhusas metropole (Norvēģija)
	Hierarhiska pašvaldību sadarbība Tiek izveidots papildu pārvaldības līmenis, kuru var veidot iedzīvotāju tieši ievēlētā politiskā pārstāvniecība (mērs un/vai padome) vai nevēlētā, valdības izveidota struktūra	Štutgartes metropoles reģions (Vācija) Helsinki-Ūsimā reģions (Somija)
	Metropoles pilsētas statuss Pilsētām, kurās iedzīvotāju skaits pieaug vai pārsniedz likumā noteikto apdzīvoto vietu klasifikāciju, var tikt piešķirts "metropoles pilsētas" statuss. Šāds statuss nozīmē lielāku atbalstu no nākamā pārvaldības līmeņa un plašāku kompetenču klāstu	Tedžona (Dienvidkoreja)

Avots: *Governing the City, OECD, 2015*

Helsinki galvaspilsētas reģions

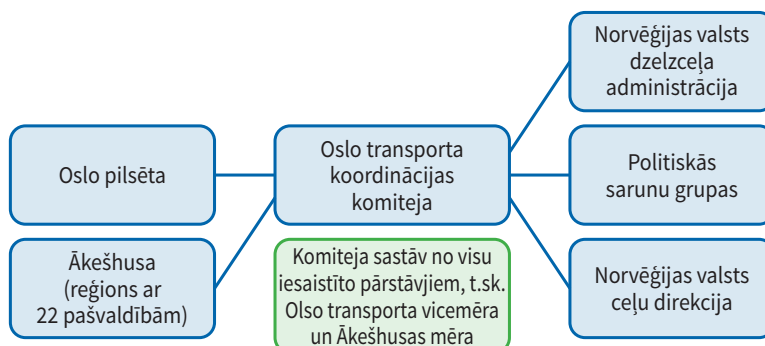
Neformālā koordinācija Helsinki galvaspilsētas reģionā² tiek organizēta Helsinki metropoles sadarbības grupas ietvaros. Sadarbības grupa ir struktūra, ko veido Helsinki metropoles areāla amatpersonas un ierēdņi. Tās darbība balstās uz sadarbības līgumu, ko apstiprinājušas Helsinki metropoles areālā ietilpstošo Helsinki, Espo, Vantā un Kauniainen pilsētu domes.



Sadarbības līguma mērķis ir uzlabot Helsinki metropoles areāla starptautisko konkurētspēju, attīstīt reģionālo sadarbību un kopīgu interešu aizstāvēšanu nacionālajā līmenī.

Oslo-Åkešhusas metropole

Oslo-Åkešhusas metropolē³ starp-pašvaldību sadarbības galvenais mērķis ir ieviest Oslo transporta, t.sk. sabiedriskā transporta investīciju portfolio no 2008. līdz 2032. gadam. Kopējais budžets ir 12 miljardu eiro apmērā.



Štutgartes metropoles reģions

Reģionālās asamblejas uzdevumi.⁴

Plānošana:

- reģionālā plānošana;
- infrastruktūras plānošana;
- Štutgartes reģiona Ainavu parks.

Transports:

- reģionālā transporta plānošana;
- *S-Bahn* vilciena nodrošināšana reģionā;
- ilgtspējīgas mobilitātes attīstība;
- vienota sabiedriskā transporta tīkla un biļešu sistēmas nodrošināšana.

Uzņēmējdarbība:

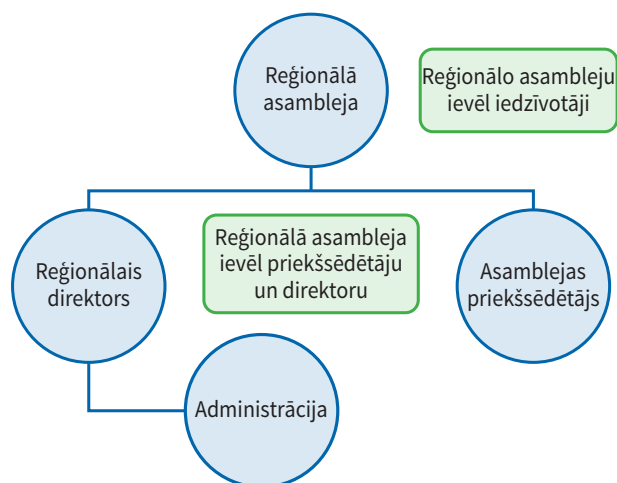
- uzņēmējdarbības attīstība;
- tūrisma marketingi;
- sadarbība Eiropas mērogā.

Vide:

- ietvars ainavas attīstībai;
- atkritumu apsaimniekošana.

Brīvprātīgie uzdevumi:

- kultūra, sports, kongresi.



² <https://www.helsinkiiregion.fi/hs/en/cooperation/helsinki-metropolitan-area-cooperation-group>

³ METREX Oslo - Akershus Autumn 2013 Conference

⁴ METREX Stuttgart Autumn 2019 Conference

Starptautiskās sadarbības platformas

ESPON

“Rīcības plāna Rīgas metropoles areāla attīstībai” izstrādes un īstenošanas atbalstam RPR ir iesaistījies **ESPON** (Eiropas telpiskās plānošanas novērošanas tīkls), kas ir lietišķo pētījumu programma ar mērķi sniegt atbalstu teritoriālās attīstības politikas virzienu izstrādei Eiropas Savienībā. RPR kopā ar tādām Eiropas metropolēm kā Vīne (Austrija), Berlīne (Vācija), Oslo (Norvēģija), Štutgarte (Vācija), Turīna (Itālija) un Varšava (Polija) veic pētījumu “**Metropoļu industriālās telpiskās stratēģijas un ekonomiskā izplešanās**”/“**Metropolitan Industrial Spatial Strategies & Economic Sprawl (MISTA)**” par metropoļu areālu turpmākās attīstības perspektīvām. Šāda pētījuma ietvaros iegūtā informācija ļaus labāk plānot ekonomisko aktivitāšu un industriālo teritoriju izvietojumu Rīgas metropoles areālā, nosakot piemērotākās biznesa un ražošanas teritoriju atrašanās vietas un līdz ar to arī galvenos darbavietu koncentrēšanās punktus un iedzīvotāju ikdienas mobilitātes plūsmas. Pētījuma rezultāti būtiski palīdzēs zemes izmantošanas, apdzīvojuma struktūras, pakalpojumu izvietojuma un transporta infrastruktūras plānošanas procesā, kā arī **sniegs salīdzinošu priekšstatu par Rīgas metropoles areāla ekonomiskās attīstības līmeni spēcīgu Eiropas pilsēt-reģionu vidū.**

2019. gadā tika apstiprināts vēl viens ESPON pētījums “**Kohēzijas politikas nozīme un nākotnes perspektīvas metropoļu teritoriju un pilsētu stratēģiskajā plānošanā (METRO)**”, kura ietvaros Rīgas pilsētas pašvaldība kopā ar Turīnu (Itālija), Barselonas metropoli (Spānija), Lisabonas metropoli (Portugāle), Brno (Čehija), Gdaņsku (Polija), Florenci (Itālija), Lionu (Francija) un Briseles reģionu (Beļģija) pētīs saikni starp stratēģisko plānošanu pilsētu un metropoļu areālu līmenī un Kohēzijas politikas finansējumu un instrumentiem, meklējot atbildes uz sekojošiem jautājumiem: kādas ir stiprās un vājās puses stratēģiskās kohēzijas politikas plānošanas ieviešanas procesā un kā, pateicoties kohēzijas politikai, tiek īstenota integrēta teritoriālā attīstība pilsētu funkcionālajās telpās?

Kāda veida instrumentus tās īstenoja un kādus varētu ieviest nākotnē (piemēram, integrēto teritoriālo investīciju projekti, kopienu vadīti attīstības projekti (CLLD), citi teritoriālie instrumenti)?

EUROCITIES

Kopš 2002. gada **Rīgas pilsētas pašvaldība ir Eiropas lielo pilsētu sadarbības tīkla EUROCITIES dalībniece** un kopš 2014. gada Rīgas pārstāvji piedalās **EUROCITIES Metropoļu darba grupā**. EUROCITIES ir spēcīgs interešu pārstāvis (lobijs) Eiropas Savienībā, kas izmanto darba grupu ietvaros izstrādātos dokumentus/pārstāvniecības stratēģijas un aizstāv intereses, izstrādājot Eiropas Savienības plānošanas periodu tematisko dokumentāciju. Rīgas pilsētas pašvaldības dalība sadarbības tīkla Metropoļu darba grupā veicinājusi tēmas aktualizāciju Rīgas metropoles areāla attīstības kontekstā. 2016. gadā Rīgas pilsētas pašvaldība kopā ar Vides aizsardzības un reģionālās attīstības ministriju organizēja starptautisku konferenci “Konkurētspēja caur sadarbību: jauni stratēģiskie un pārvaldes risinājumi Rīgas metropoles areāla pašvaldībām”, kurā piedalījās sadarbības tīkla Metropoļu darba grupas eksperti. Starptautiskās konferences un Rīgas metropoles areāla vietu apskates ietvaros eksperti sniedza rekomendācijas Rīgas metropoles telpas attīstībai. 2018. gadā sadarbības tīkla Metropoļu darba grupas starptautiskie partneri tika aicināti piedalīties Rīgas plānošanas reģiona organizētajā ESPON seminārā “Atbalsts Rīgas metropoles areāla rīcības plāna izveidei”, 2018. gadā un 2019. gadā dalība darba grupā veicinājusi Rīgas plānošanas reģiona un Rīgas pilsētas dalību divos ESPON projektos, kas sniegs atbalstu sekmīgai Metropoles telpas pētniecībai un pārvaldībai. Darbojoties EUROCITIES Metropoļu darba grupā, Rīgas pilsēta ir saņēmusi sadarbības piedāvājumu no Biberahas Universitātes Arhitektūras un enerģētikas fakultātes veikt izpēti par Rīgas–Pierīgas administratīvā pārrobežu projekta attīstību. 2019. gada vasarā norisinājās pirmā izpētes vizīte Rīgas metropoles areālā pētniecības teritoriju identificēšanai.



METREX

Kā vēl viens sadarbības tīkls, kurā aktīvi darbojas Rīgas pilsēta, ir minams **METREX – Eiropas metropoļu reģionu tīkls**. METREX nodrošina platformu zināšanu, kompetences un pieredzes apmaiņai par metropoļu attīstību, pārvaldību un kopīgu rīcību interešu jautājumos.

Tīklā ir dalībnieki no aptuveni 50 lielpilsētu reģioniem un apgabaliem. METREX dod ieguldījumu lielpilsētu dimensijā politikās, programmās un projektos Eiropas mērogā. METREX ir partneris Eiropas institūciju, pētniecības kopienu, valdības organizāciju un citos sadarbības tīklos.

Pieredzes apmaiņas vizītes

Starptautiskas pieredzes apmaiņas vizītes, kurās piedalās galvenie Rīgas metropoles attīstības dalībnieki – areālā ietilpstošās pašvaldības. Rīgas plānošanas reģions organizē šādas pieredzes apmaiņas ar mērķi nodibināt ciešākas sadarbības saiknes starptautiskā mērogā un iepazīties ar labās prakses piemēriem. Pieredzes apmaiņas vizīte 2017. gadā tika organizēta uz Helsinkiem (Somija) un 2019. gadā uz Vīni (Austrija), galvenokārt fokusējoties uz tādām tēmām kā uzņēmējdarbības vides veicināšana, izglītība, pilsētvides attīstība, mobilitāte, metropoļu areālu pārvaldība u.c.

Sadarbības līgumi, ITI, reģionālais fonds un citi atbalsta instrumenti

Starppašvaldību sadarbības līgumi dažādās jomās – mobilitāte, sociālie pakalpojumi, izglītība, veselība, aktīvā atpūta u.c., integrētas teritoriālās investīcijas (ITI) un reģionālā fonda ideja.

Reģionālais fonds

Izstrādājot **reģionālo fondu**, pašvaldību finanšu izlīdzināšanas sistēmu (PFIS) jāskata kā kopēju paketi, jo Rīgas metropoles areāla gadījumā areāla pašvaldības ir galvenie iemaksu veicēji PFIS, kas sniedz atbalstu pārējām pašvaldībām Latvijā. Iemaksas jaunajā reģionālajā fondā nedos savstarpējo motivāciju, kā tas ir paredzēts pamatnostādņēs, ja netiks nodrošināta vismaz daļēja iemaksātās summas atgūšana. PFIS uzdevums būtu veicināt Rīgas metropoles areāla kopprojektu attīstību, t.sk. lai PFIS nav papildu slogs pašvaldību budžetiem.

Nodokļi

Lai nodrošinātu kvalitatīvu atbalstu uzņēmējdarbībai, nepieciešams rast jaunus finanšu instrumentus un ienākumu avotus pašvaldības budžetā, kas tieši saistīti ar uzņēmējdarbības nodokļiem. Rīgas metropoles areāls varētu aktīvi pārstāvēt

pozīciju par ar uzņēmējdarbību saistīta nodokļa, piemēram, uzņēmuma ienākuma nodokļa daļas novirzīšanu pašvaldības budžetā, tādā veidā veicinot konkrēto pašvaldību ieinteresētību sekmēt uzņēmējdarbības attīstību savā teritorijā. Vienlaikus arī jāizskata ar uzņēmējdarbību saistīto nodokļu potenciālā loma reģionālā fonda izveidē.

Sadarbības ietvars

Veiksmīgai metropoles attīstības mērķu sasniegšanai ļoti būtiska ir pārvaldības modeļa un sadarbības formas izvēle. Rīgas metropoles areāla gadījumā sākotnēji neformālas sadarbības veicināšanas aktivitātes starp Rīgas plānošanas reģionu, Rīgu un Pierīgas pašvaldībām ir rezultējušās “Rīcības plāna Rīgas metropoles areāla attīstībai” izstrādē, regulāru metropoles tematikai veltītu forumu organizēšanā, kā ietvaros 2019. gada 29. oktobrī tika īstenota sadarbības memoranda parakstīšana par Rīgas metropoles areāla sadarbības ietvara izveidi.

“Rīcības plāns Rīgas metropoles areāla attīstībai” ir izstrādāts Rīgas plānošanas reģiona Telpiskās plānošanas nodaļas vadībā. Paldies plāna izstrādes Koordinācijas grupas dalībniekiem, Pārresoru koordinācijas centra, Vides aizsardzības un reģionālās attīstības ministrijas un Satiksmes ministrijas pārstāvjiem. Īpašs paldies Rīgas domes Pilsētas attīstības departamenta pārstāvjiem un Rīgas metropoles areālā ietilpstošo pašvaldību speciālistiem par atbalstu plāna izstrādes procesā.

Kartogrāfiskā materiāla sagatavošana un plāna maketēšana – SIA “Grupa 93”.



TALLINA

TARTU

VALGA

VALKA

VALMIERA

SMILTENE

GUĻBENĀ

LIMBAŽI

CĒSIS

SIGŪLDA

RĪGA

JŪRMALA

OGRE

AIZKRAUKLE

JĒKABPILS

TALSI

TUKUMS

JELGAVA

BAUSKA

DOBELE

SALDUS

KAUŅA

EPĀJA

KALĪNINGRADA

LIETUVA