



# RĪGAS

PLĀNOŠANAS REĢIONA  
ILGTSPĒJĪGAS ATTĪSTĪBAS  
STRATĒGIJA 2030

# RĪGAS REĢIONS

KANDAVAS NOVADS

ENGURES NOVADS

TUKUMA NOVADS

JŪRMALA

BABĪTES NOVADS

MĀRUPES NOVADS

OLAINES NOVADS

ĶEKAVAS NOVADS

BALDONES NOVADS

SALASPILS NOVADS

CARNIKAVAS NOVADS

RĪGA

STOPIŅU NOVADS

GARKALNES NOVADS

SAULKRASTU NOVADS

ĶEGUMA NOVADS

IKŠKILES NOVADS

ĀDAŽU NOVADS

INČUKALNA NOVADS

SALACGRĪVAS NOVADS

LIMBAŽU NOVADS

SĒJAS NOVADS

ROPAŽU NOVADS

ALOJAS NOVADS

KRIMULDAS NOVADS

SIGULDAS NOVADS

MĀLPILS NOVADS

OGRES NOVADS

LIELVĀRDES NOVADS

Bukleta izstrāde  
finansēta no Norvēģijas  
finanšu instrumenta  
2009.–2014. gada programmas  
Nr. LV07 „Kapacitātes stiprināšana  
un institucionālā sadarbība starp  
Latvijas un Norvēģijas valsts institūcijām,  
vietējam un reģionālām iestādēm” projekta  
Nr. 4.3.-24/NFI/INP-002 „Latvijas plānošanas  
reģionu un vietējo pašvaldību teritoriālas attīstības  
plānošanas kapacitātes palielināšana un attīstības  
plānošanas dokumentu izstrādāšana” līdzekļiem.



Vides aizsardzības un  
reģionālās attīstības  
ministrija



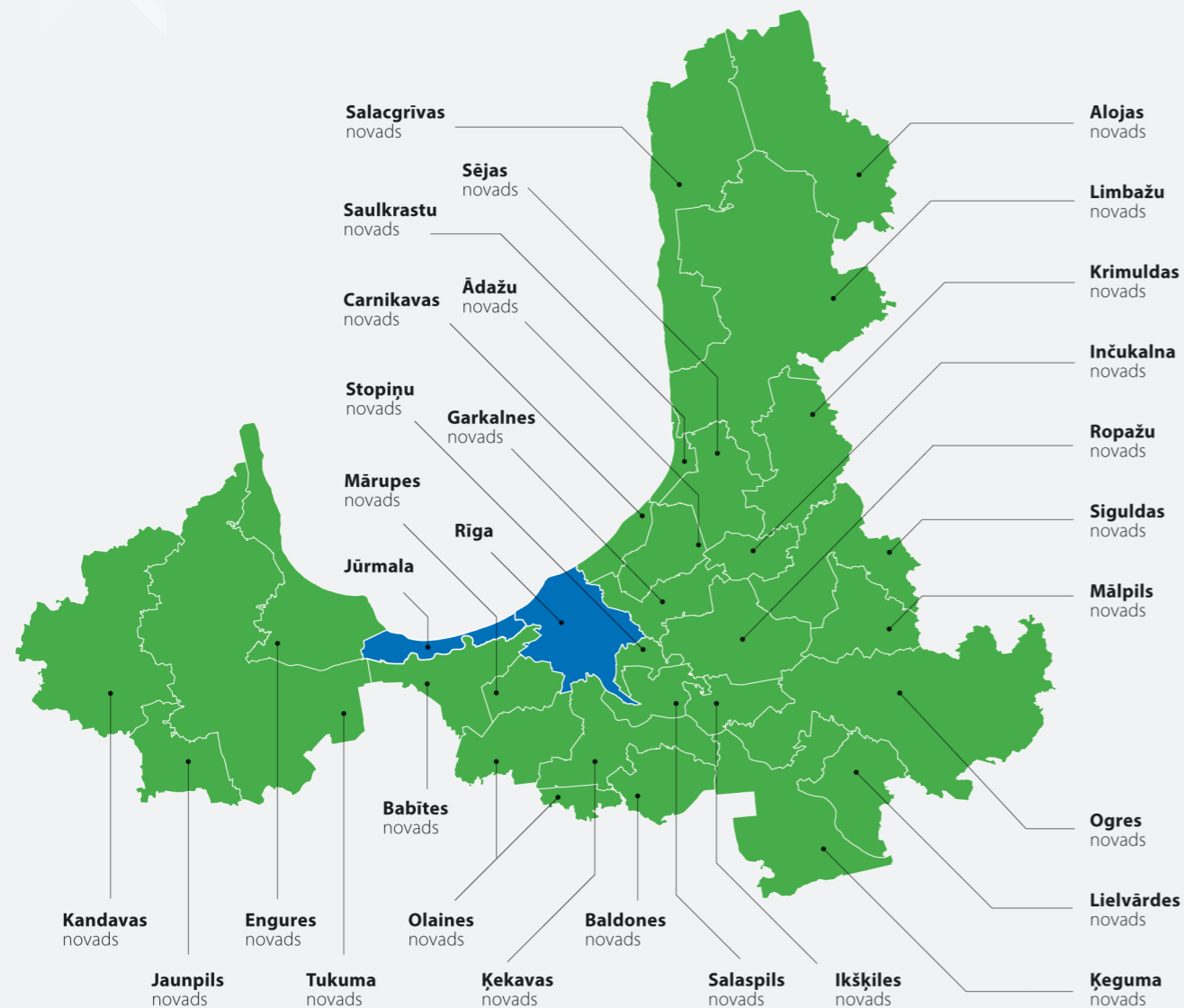
RĪGAS  
PLĀNOŠANAS  
REĢIONS



# Rīgas plānošanas reģiona pašvaldības



Latvija



Rīgas plānošanas reģionu tuvākajās desmitgadēs apzināsimies kā pašvaldību un valsts kopdarbības organizētāju teritoriju attīstībai atbilstoši ideāliem un idejām, kas minēti reģiona ilgtspējīgas attīstības stratēģijā 2030. Tajā raksturoti šīs kopdarbības galvenie virzieni ilgtermiņā un piedāvāti risinājumi to sasniegšanai.

Attīstības stratēģijā tiek uzsvērtā Rīgas plānošanas reģiona kā galvaspilsētas reģiona nozīme ar noteicošo lomu valsts politikā, ekonomikā un kultūras attīstībā. Rīgas plānošanas reģiona 30 pašvaldības veido daudzveidīgu, pēc lomas atšķirīgu administratīvo teritoriju mozaīku. Rīga ar pieguļošo teritoriju loku ir izteikts metropoles areāls, kas pārsniedz plānošanas reģiona administratīvās robežas un kura ietekme jūtama visā Latvijā.

Rīgas reģiona kā Eiropas daļas labklājība nākotnes globālajā kontekstā saistāma ar gudrām vērtībām pasaules tirgum, enerģiju taupošiem risinājumiem, kvalitatīvu dzīves fizisko telpu un integrētu sabiedrību. Rīgas reģiona attīstības vispārējais mērķis ir kļūt par pievilcīgu, efektīvu, atvērtu, tolerantu un konkurētspējīgu reģionu pasaules telpā.



Rīgas plānošanas reģiona  
Attīstības padomes  
priekšsēdētāja

*Daiga Mieriņa*





# Reģiona darbība un funkcijas

Reģiona pārvaldes līmenis nodrošina saikni starp nacionālo un vietējo pārvaldes līmeni, veicot koordinējošo funkciju. Šādā veidā reģions spēj aptvert tos jautājumus, kas pārsniedz vienas pašvaldības robežas, un vienlaikus nosaka nacionāla līmeņa teritoriālo risinājumu pieprasījumu.

## Pārvaldība

Rīgas plānošanas reģiona (RPR) Attīstības padomes izveidotā administrācija nodrošina Attīstības padomes pieņemto lēmumu izpildi, kā arī organizē Attīstības padomes darbu. Reģiona administrācijas uzdevums ir nodrošināt reģiona attīstības plānošanu, koordināciju, pašvaldību un citu valsts pārvaldes iestāžu sadarbību.

## Plānošana un uzraudzība

Reģiona kompetence teritorijas attīstības plānošanā norādīta Reģionālās attīstības likumā, kas paredz noteikt plānošanas reģiona attīstības galvenos virzienus, mērķus un prioritātes, kā arī koordinēt un uzraudzīt attīstības plānošanas procesu.

## Projekti

Reģions izstrādā un īsteno projektus reģionālās attīstības atbalsta pasākumu ietvaros. Tāpat RPR īstenotie projekti ir viena no iespējām, kā sekmēt reģiona plānošanas dokumentos noteikto aktivitāšu ieviešanu un rezultātu sasniegšanu.

## Uzņēmējdarbība un investīcijas

Reģionā darbojas Rīgas reģiona uzņēmējdarbības centrs, kura aktivitāšu mērķis ir īstenot uzņēmējdarbības veicināšanas un atbalsta pasākumus, kā arī sniegt atbalstu efektīvai ES fondu finansējuma apguvei reģiona teritorijā.

## Sabiedriskais transports

Reģiona kompetence sabiedriskā transporta nozarē noteikta Sabiedriskā transporta pakalpojumu likumā, kas paredz sagatavot priekšlikumus par nepieciešamajiem grozījumiem maršrutu tīklā.

## Kultūra

Reģioniem var deleģēt pārvaldes uzdevumus, kas ir tiešās pārvaldes iestādes kompetencē. Kultūras ministrija līdz šim ir vienīgā valsts tiešās pārvaldes iestāde, kas ar līgumu deleģējusi RPR uzdevumu veikšanu kultūras jomā.

Perspektīvā iespējama plānošanas reģiona darbību (funkciju) paplašināšanās tādās jomās kā sociālie pakalpojumi, izglītība, jaunatne, tūrisms, enerģētika. To kuru īstenošanas priekšnosacījums ir tiešās valsts pārvaldes iestāžu funkciju deleģējums ar tam sekojošu finansējumu.

# Vispārīgi dati par reģionu



## Platība

**10 438** km<sup>2</sup>  
16,2 % no Latvijas platības  
TAPIS, 2015



## Iedzīvotāju skaits

**1 089 960**  
50,5 % no Latvijas  
iedzīvotāju skaita  
PMLP, 2015



## Pašvaldību skaits

**30** pašvaldības



## Republikas nozīmes pilsētas

**Rīga,  
Jūrmala**



## Reģiona nozīmes attīstības centri

**Tukums, Ogre,  
Sigulda, Limbaži**



## IKP

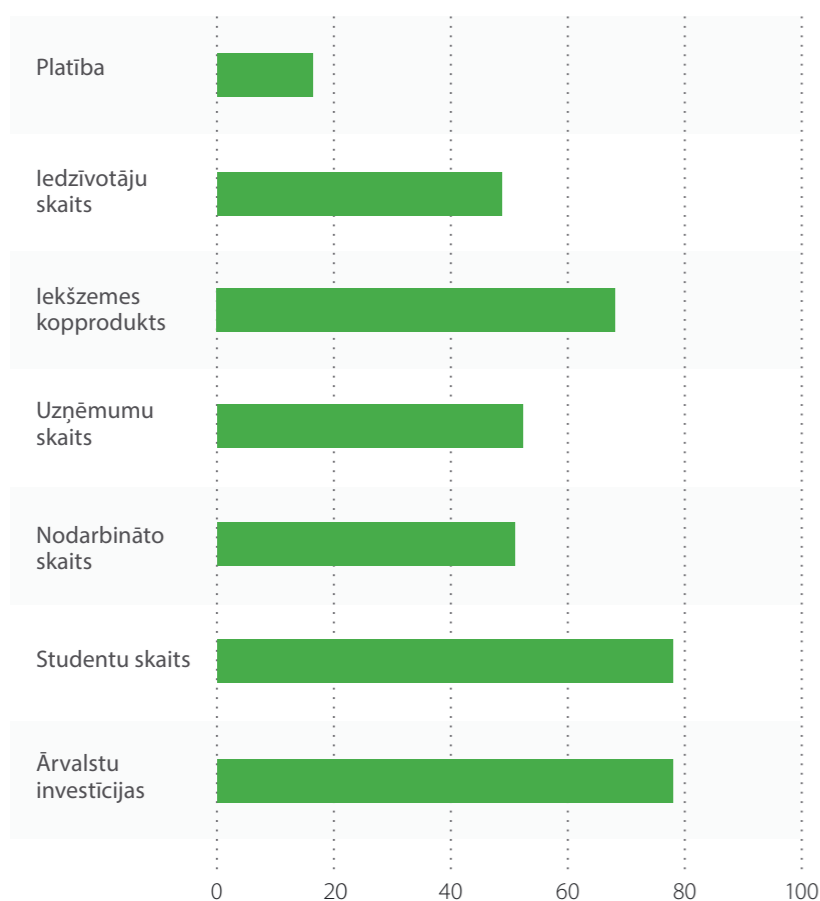
**14 480** EUR  
uz 1 iedz.  
CSP, 2012





# Rīgas reģiona īpašās vērtības

Rīgas plānošanas reģiona īpatsvars Latvijā (%)



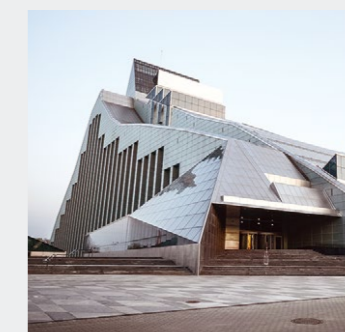
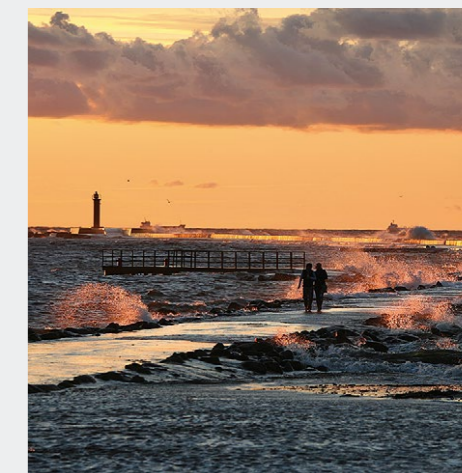
Rīgas plānošanas reģions ir Latvijas galvaspilsētas reģions. Atrašanās Baltijas valstu centrā, uz robežas starp Eiropas un austrumu kultūrām, veidojusi Rīgas reģionu kā tiltu starp dažādām valstīm un to iedzīvotājiem.

Reģionu raksturo dinamiskā galvaspilsēta Rīga, kurā organiski iekļāvušās dažādu tautu ietekmes. Nozīmīgas ir arī citas reģiona pilsētas – Jūrmala, Limbaži, Tukums, Ogre un Sigulda, kā arī industrializācijas neskartā lauku vide. Reģiona īpašā vērtība ir Baltijas jūras Rīgas līča piekraste 185 km garumā un iekšējie ūdeņi.

Reģiona sociāli ekonomisko, tehnoloģisko un zinātnisko attīstību nosaka valsts, starpvalstu un Eiropas nozīmes attīstības centrs – Rīgas pilsēta ar tās aglomerāciju. Reģiona funkcionālā telpa ievērojami pārsniedz reģiona robežas, kas reģiona saimnieciskajā un apdzīvojuma telpiskajā struktūrā iekļauj arī apkārtējo reģionu teritorijas.

Reģiona stratēģiski nozīmīgā atrašanās vieta, augstā iedzīvotāju piesaistes spēja un samērā lielā tirgus ietilpība veido reģiona ekonomisko potenciālu un sekmē nacionālo izaugsmi. Rīgas aglomerācijā koncentrējas valsts nozīmīgākie kultūras, izglītības, zinātnes, sporta, veselības aprūpes, kā arī transporta infrastruktūras objekti.

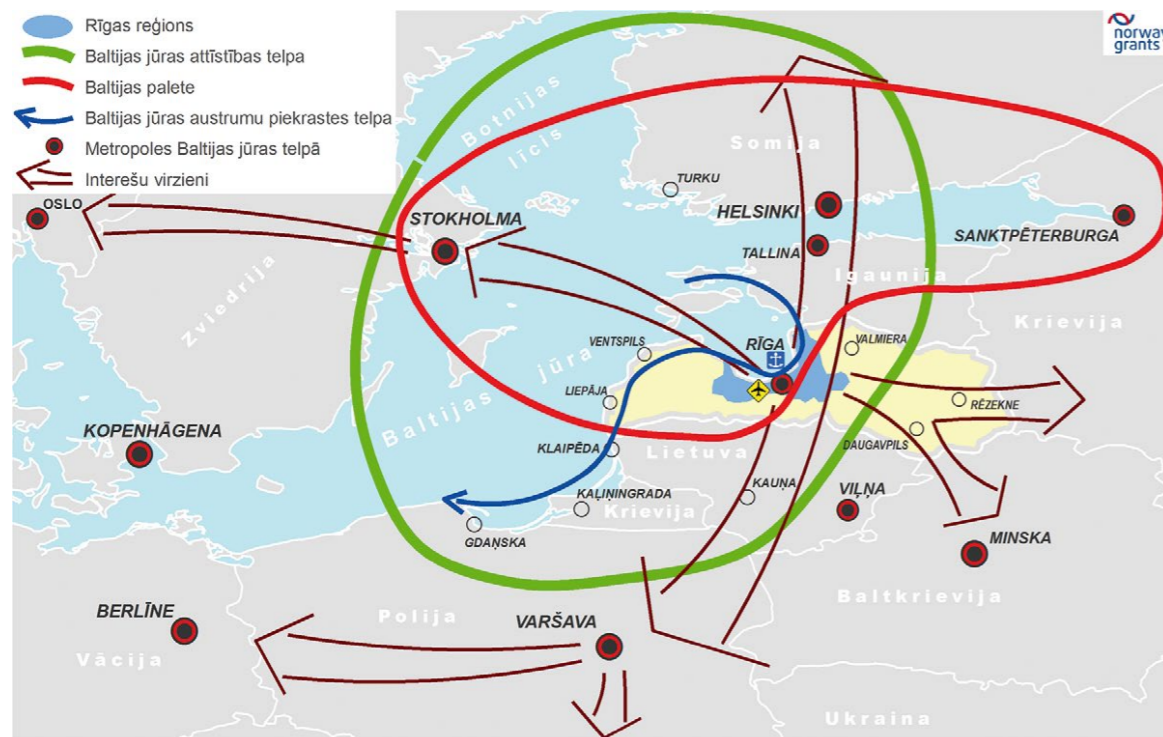
# Rīgas reģions





# Reģiona nozīme

## Latvijas un Baltijas kontekstā



Karte izstrādāta Norvēģijas finanšu instrumenta 2009.-2014. gada programmas Nr. LV07 „Kapacitātes stiprināšana un institucionālā sadarbība starp Latvijas un Norvēģijas valsts institūcijām, vietējām un reģionālām iestādēm” projekta „Latvijas plānošanas reģionu un vietējo pašvaldību teritorijās attīstības plānošanas kapacitātes palielināšana un attīstības plānošanas dokumentu izstrādāšana” (Nr.4.3.-24/NFI/INP-002) ietvaros.

Rīgas reģiona starptautiskās interešu sadarbības telpas un virzieni

Rīgas reģionam ir īpaša un nākotnē būtiski stiprināma loma starptautiskajā telpā, vispirms Baltijas jūras baseina reģionā. Liels attīstības dzinēj spēks ne tikai pašam Rīgas plānošanas reģionam, bet arī visai Latvijai ir Rīgas kā starptautiska līmeņa metropoles potenciāls, un šo aspektu nākotnē arvien vairāk vajadzētu ņemt vērā. Metropoļu tīklā – VASAB, Baltijas Palete, Via Hanseatica, Via Baltica un Rail Baltica – var kalpot par teicamām platformām sasniedzamības infrastruktūras un tūrisma attīstībai, kā arī reģiona mārketingam.

# Vīzija

## Cilvēki

Iedzīvotāju skaits reģionā ir stabils. Samērā nelielo dzimstības līmeni kompensē reemigrācija un pozitīva migrācijas bilance. Reģionā vairumam darbības vecuma iedzīvotāju ir augstākā vai profesionālā izglītība un gandrīz visi iekļāvušies mūžizglītības procesos. Pārvaldība vairo dažādas cilvēcīgas iespējas, atraisa kopienu rīcībspēju, darbīgumu, saliedētību kopīgo mērķu sasniegšanai. Vidējā termiņā reģions kļūst par pievilcīgu teritoriju darba tirgū pieprasītam kvalificētam darbspēkam, kuru papildina arī iebraucēji.

## Vērtības

Vietu un apkaimju nozīme pieaugusi apziņā un darbībā. Reģiona iedzīvotāji apzinās savu piederību gan vietējai, gan reģiona kopdzīvei un izturas atbildīgi pret to, jūtas droši savstarpējās saiknēs, līdzilvēku labvēlībā pret etnisko un kultūras dažādību.

## Viedā attīstība

Tā ir elastīga – balstās uz zināšanām, gatavību pārmaiņām, aktivitāti, vietas un globālo procesu respektēšanu. Viedums izpaužas darbībā, kas vērsta uz vietu pašpietiekamību un līdzsvarotību enerģijas radīšanā un patērēšanā. Arvien samazinās attālums no mājām līdz darbvietai, līdz ar to arī mehānisko transportlīdzekļu izmantošana. Reģions kopumā un katra vieta ir zaļo telpu un zaļo elementu cauraudums.

## Izcilības

Rīgas reģiona izcilības jomas – zināšanās balstītas tehnoloģijas, viedas attīstības tehnoloģijas, biotehnoloģijas, vizuālās un akustiskās mākslas, urbānās dzīvesvides kvalitāte, lauku, kā arī zaļo telpu un ūdenstelpu kvalitāte.

## Rīga kā metropole

Rīga – nacionāla un multikulturāla Ziemeļeiropas metropole – Latvijas un reģiona virzītājspēks. Paaudzes laikā Rīgas loma pieaugusi, Rīga kļuvusi par spēcīgāku organizējošo spēku labklājības un aktivitātes vairošanā reģionā, Latvijā un Baltijā. Tā attīstās kā dinamiski redzamākais un vienojošais centrs Baltijā. Rīga Baltijas jūras reģionā izceļas un pasaulē pazīstama vairākās izcilības jomās. Reģions ar tā centru Rīgā ir gan Eirāzijas, gan Z–D un A–R savienojumu un loģistikas mezgls, kā arī uzņēmējdarbības un kultūru sinerģijas vieta.

## Mobilitāte

Reģionā joprojām attīstās vienota satiksmes sistēma, kuras pamatu veido visu veidu sabiedriskā transporta tīkli, kas nodrošina teritoriāli vienmērīgu sasniedzamību laikā atbilstoši ikdienas mobilitātes prasībām, kur reģions ir vienota darba un mājokļa telpa.

## Telpas

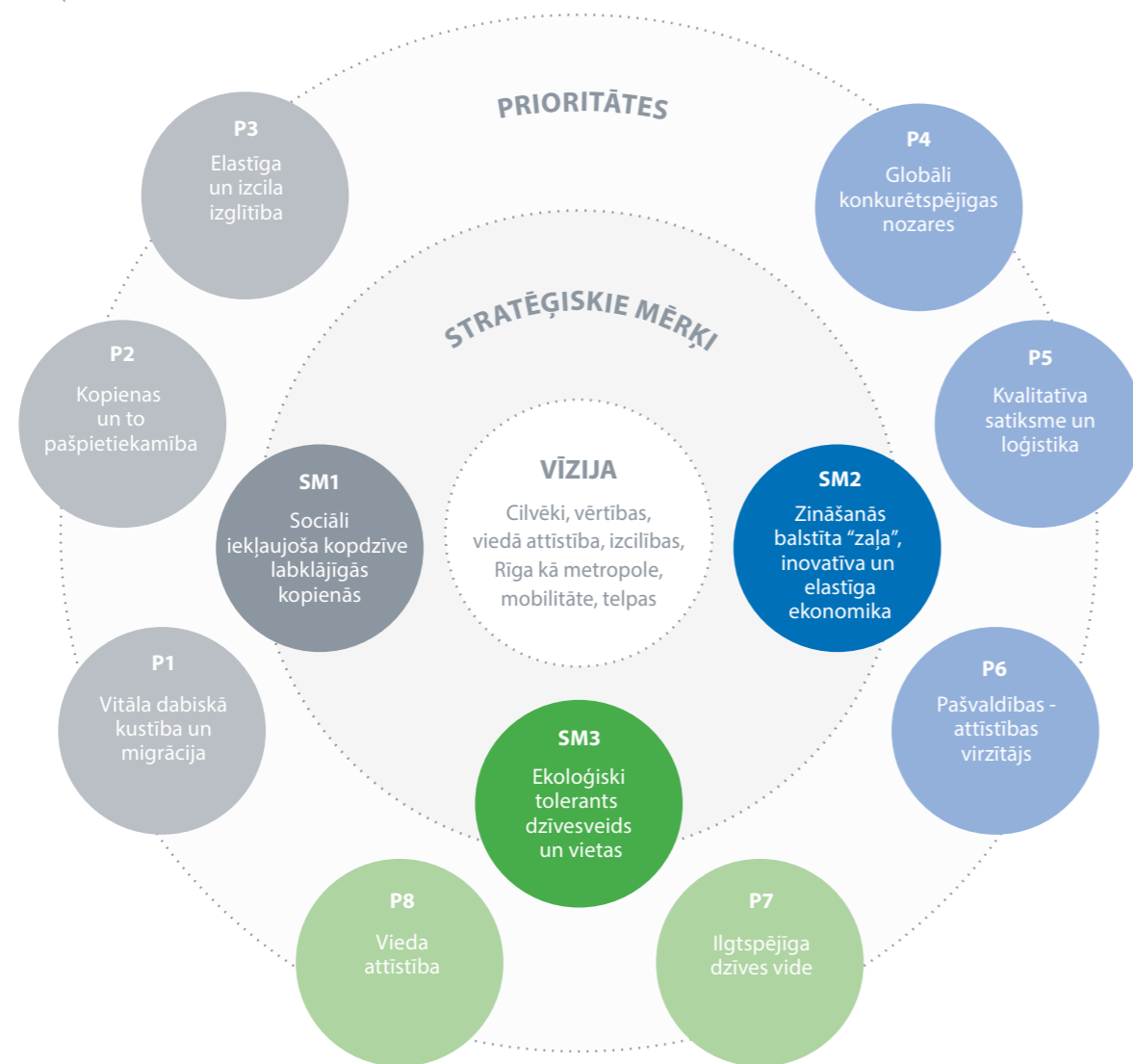
Vēsturiski un arī nākotnē Rīga kā metropole pastāvēs saiknē ar pilsētu aptverošām telpām – Pierīgas urbāno un Pierīgas zaļo telpu, Rīgas līci un tā piekrasti. Katru no telpām raksturo izcilas vērtības, dabas un cilvēka darbības līdzsvars, specializēšanās un ilgtspējīga resursu izmantošana.

Vīzijai atbilstošo – vēlamo Rīgas reģiona nākotnes stāvokli plānošanā un darbībā – pastāvīgi jāietver trīs stratēģiski nozīmīgās tēmas - **KVALITĀTE**, **VIEDA ATTĪSTĪBA** un **RĪGAS LOMA**.





## Mērķi un prioritātes



## Rīgas reģiona ekonomikas profils

Rīgas reģionā, vispirms pateicoties Rīgai, tiek radīts vairāk nekā 2/3 Latvijas ekonomikas vērtību. Tautsaimniecības struktūra reģionā ir ļoti mūsdienīga un pietiekami diversificēta. Radiāli koncentrētā **satiksmes infrastruktūra savienojumā ar loģistikas mezgliem** (ostu, lidostu, dzelzceļa stacijām) veido pamatu saimnieciskajiem tīkliem. **Zināšanās balstītie komercpakalpojumi** (finanšu, programmēšanas, konsultāciju), **kultūras pakalpojumi, ražošana** atsevišķās jomās (farmācijā, bioķīmijā, kokapstrādē) un **transporta pakalpojumi** iekļaujas pasaules ekonomiskajā apritē un rada pakāpenisku pieaugumu.

Galvaspilsētā ir koncentrēts liels potenciāls, lai ieguldījumi un jaunas pieejas uzņēmējdarbības (48% Latvijas uzņēmumu), izglītības (82% no studentu skaita augstskolās un koledžās) un pētniecības (90% institūciju) sasaistē radītu būtiskas kvalitatīvas pārmaiņas.

Rīgas plānošanas reģiona attīstības priekšnosacījumus Baltijas jūras reģiona kontekstā veido zaļā vide, radošās industrijas, informācijas tehnoloģiju attīstība un svešvalodu zināšanas. Tas paver iespējas zināšanu ietilpīgu ražotņu attīstībai, kas balstās uz ķīmijas tehnoloģijām un veselības tūrismu. Pašlaik maz tiek izmantots izdevīgais ģeopolitiskais stāvoklis Baltijas jūras vidienē, kas var veidot pamatu daudz plašākai tūrismā, loģistikas un transporta attīstībai. Rīgas reģions kā galvaspilsētas attīstības telpa skatāma daudz plašākā kontekstā, ietverot vismaz visu Baltijas jūras baseina reģionu.





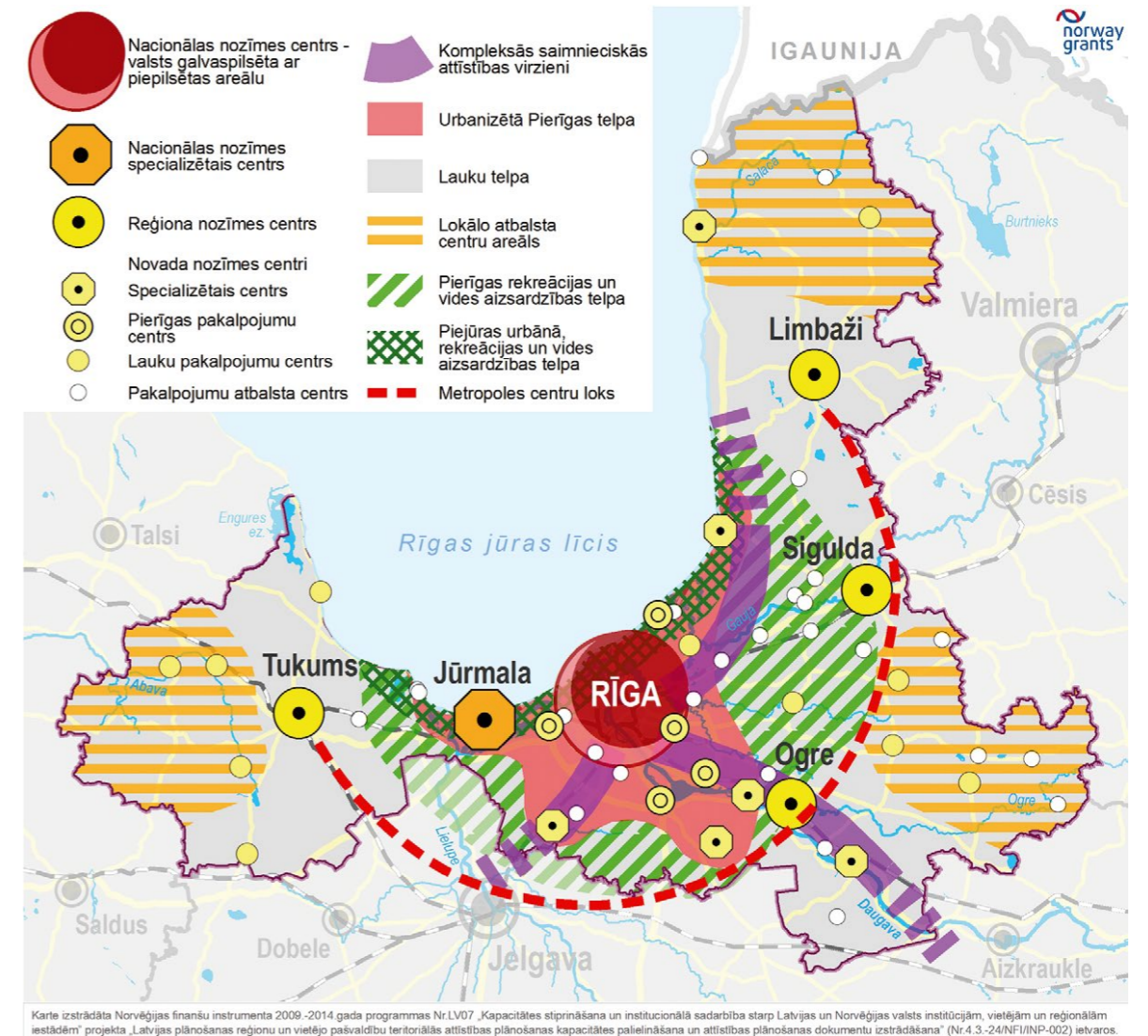
# Telpiskās attīstības perspektīva

RPR ilgtspējīgas attīstības stratēģijas 2030 īstenošanu nodrošina vadlīnijas telpiskās attīstības plānošanai, kas aptver vairākus tematiskos virzienus: **apdzīvojuma telpisko struktūru, satiksmes infrastruktūru, dabas teritoriju telpisko struktūru.**

Stratēģijā pārņemti un attīstīti esošās apdzīvojuma telpiskās struktūras pamatelementi, uzsverot Rīgas un lauku telpu nozīmi apdzīvojuma plānošanā. Respektējot policentrisma ideju, vietas pieaugošo lomu sociālajā plānošanā un ņemot vērā Rīgas sevišķo starptautisko mērogu Latvijā un reģionā, stratēģija akcentē centra un attālināto teritoriju attiecību kopspēli dažādos telpiskos mērogos. Apdzīvojums tiek skatīts kā telpas struktūras organizējošais elements.

Reģiona mērogā būtiska ir Rīgas pilsētas un Pierīgas integrācija, kas veido administratīvi un saimnieciski fragmentētu, bet funkcionāli vienotu telpu, kur nepieciešama kopēja koordinēta attīstības plānošana un sadarbība. Pierīga aptver Rīgai tieši pieguļošās un tuvās apkārtnes pašvaldību teritorijas. Pierīgas teritorijā apdzīvoto vietu statusam ir funkcijām pakārtots raksturs. Būtiska daļa no Pierīgas funkcionāli un apdzīvojuma struktūrā ir cieši saaudusies ar Rīgas pilsētu. Šī Pierīgas daļa tiek saukta par urbanizēto Pierīgas telpu.

# Apdzīvojuma telpiskā struktūra



Apdzīvojuma telpiskās struktūras attīstība







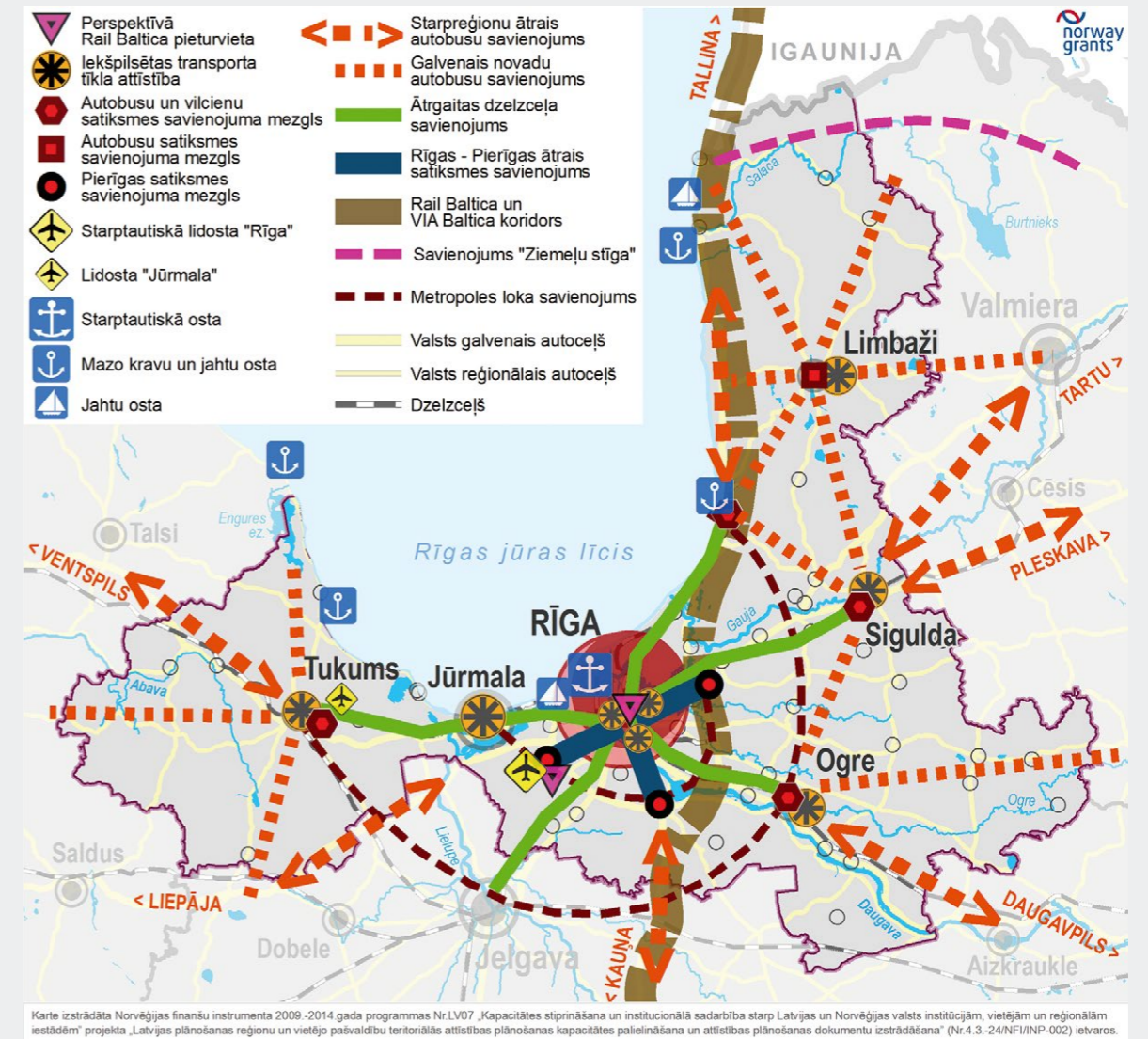
# Telpiskās attīstības perspektīva

Transporta un mobilitātes struktūra veido vienotu funkcionālu sistēmu ar apdzīvojumu, nodrošinot tā telpiskās struktūras papildinātību. Centra un attālo teritoriju attiecības lielā mērā nosaka mobilitātes iespējas. Respektējot iespējas, kādas ir, lai no katras vietas sasniegtu pakalpojumu/attīstības centrus, mobilitāte dažādās vietās būs atšķirīga. Tas ietekmēs telpisko struktūru un attīstības procesu ātrumu, kā arī teritoriālās īpatnības. Īpaša nozīme būs Rīgas kā metropoles (ārējai) starptautiskajai sasniedzamībai un reģiona nozīmes centru savstarpējai (iekšējai) un apkārtējo teritoriju sasniedzamībai.

Starptautiskā kontekstā Rīgai būtiski ir ātri savienojumi ar lielākajām metropolēm Eiropā. Integrēti attīstot Rail Baltica dzelzceļa, starptautiskās lidostas „Rīga”, kā arī R-A dzelzceļa savienojumus, var veidot pamatu Rīgas kā Eiropas un Eirāzijas mēroga mobilitātes vietas attīstībai. Tas savukārt garantētu Latvijas iedzīvotāju ātru nokļūšanu dažādos pasaules reģionos. Rīgas ostai jāklūst par starptautisku mezgla punktu ne tikai kravu, bet arī pasažieru pārvadājumos. Reģiona mērogā būtiskākā nozīme ir Rīgas un Pierīgas sasaistei.

Ātriem reģionāliem savienojumiem jābūt nodrošinātiem galvenokārt pa dzelzceļu un valsts galvenajiem autoceļiem. Pierīgā liela nozīme paredzama sliežu transporta, elektrotransporta un ūdenstransporta savienojumiem, kā arī stāvparkiem (Park&Ride), kas integrēti kopējā transporta sistēmā. Lauku teritorijās veidojami satiksmes organizācijas centri, kas apkārtējām lauku teritorijām nodrošina ātru satiksmi ar galvaspilsētu.

# Satiksmes infrastruktūra



Satiksmes infrastruktūras telpiskā attīstība





## Telpiskās attīstības perspektīva

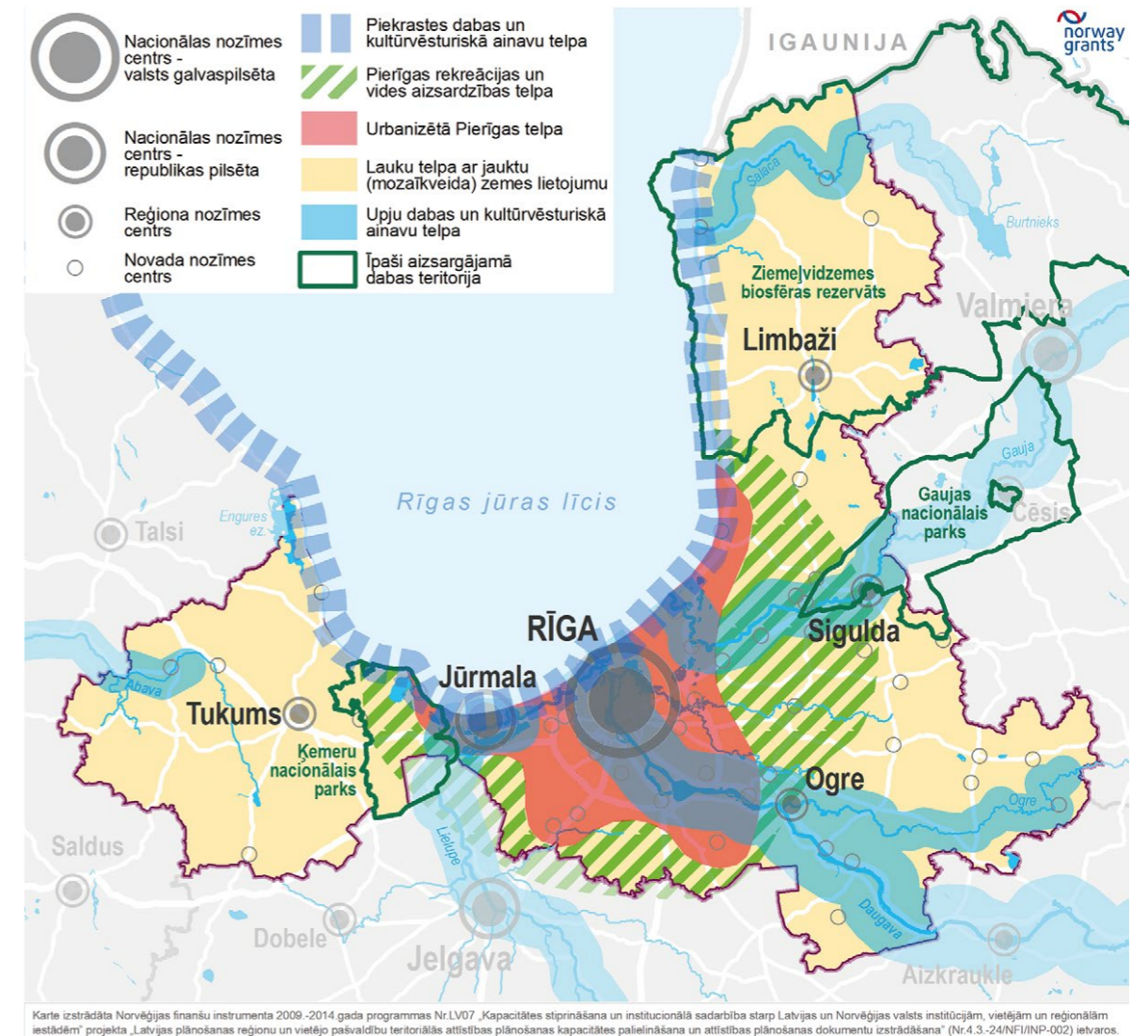
Dabas teritorijas uzlūkojamas kā integrētas dzīves telpas sastāvdaļas, kas kalpo kā dzīvošanu nodrošinoša vide un resurss, kultūrtelpas sastāvdaļa, kas balstās uz ekonomiskiem, ētiskiem un estētiskiem cilvēku rīcības motīviem. Daba tās daudzveidībā veido atšķirīgas ainavas, piešķirot vietai savu neatkārtojamo identitāti.

Respektējot koncentriski radiālo Rīgas un ar to funkcionāli saistīto telpu struktūru, stratēģija akcentē Rīgas, Pierīgas un „zaļo” lauku koncentriskās telpas un lielo upju – Daugavas, Gaujas, Lielupes, kā arī Piekrastes un zaļo koridoru ainavu radiālās telpas. Rīgas zaļais centrs ir koncepts, kas ietver dabas teritorijas pilsētas centrā visā to daudzveidībā, sākot no apstādījumiem un beidzot ar parkiem un mežaparkiem, pilsētas ūdeņiem, rekreācijas un atpūtas vietām, māju pagalmiem, mazdārziņiem, robežtelpām – krastmalām, velo un gājēju celiņiem.

Īpaša nozīme ir Rīgas – Pierīgas zaļajiem koridoriem – teritorijām, kas veido savstarpēji saistītas neapbūvētas telpas, saglabājot dabas daudzveidību. Šādas teritorijas ir jāplāno, paredzot to sasaisti, saglabāšanos un atjaunošanos. Pierīgas telpa ietver rekreācijas potenciālu – mežus, kas aptver pilsētu, nodrošinot ekoloģisko līdzsvaru, un veido alternatīvu pilsētas dzīves un darba videi ārpus Rīgas robežām.

Laukiem raksturīgs daudzveidīgs zemes lietojums, paverot iespējas agrobiznesam, mežsaimniecībai, lauku saimniecībām visā to funkcionālā daudzveidībā. Stratēģija paredz daudzveidīgas, saudzējošas, vidi respektējošas darbības, veidojot mērogam un vietas specifikai atbilstošus vides risinājumus.

## Dabas teritoriju telpiskā struktūra



Dabas un lauku teritoriju telpiskā struktūra. Nozīmīgākās vēsturiskās, kultūras un ainavu telpas



**Rīga** [www.riga.lv](http://www.riga.lv)  
**Jūrmala** [www.jurmala.lv](http://www.jurmala.lv)  
**Alojas novads** [www.aloja.lv](http://www.aloja.lv)  
**Ādažu novads** [www.adazi.lv](http://www.adazi.lv)  
**Babītes novads** [www.babite.lv](http://www.babite.lv)  
**Baldones novads** [www.baldone.lv](http://www.baldone.lv)  
**Carnikavas novads** [www.carnikava.lv](http://www.carnikava.lv)  
**Engures novads** [www.enguresnovads.lv](http://www.enguresnovads.lv)  
**Garkalnes novads** [www.garkalne.lv](http://www.garkalne.lv)  
**Ikšķiles novads** [www.ikskile.lv](http://www.ikskile.lv)  
**Inčukalna novads** [www.incukalns.lv](http://www.incukalns.lv)  
**Jaunpils novads** [www.jaunpils.lv](http://www.jaunpils.lv)  
**Kandavas novads** [www.kandava.lv](http://www.kandava.lv)  
**Krimuldas novads** [www.krimulda.lv](http://www.krimulda.lv)  
**Ķeguma novads** [www.kegumanovads.lv](http://www.kegumanovads.lv)  
**Ķekavas novads** [www.kekava.lv](http://www.kekava.lv)  
**Lielvārdes novads** [www.lielvarde.lv](http://www.lielvarde.lv)  
**Limbažu novads** [www.limbazi.lv](http://www.limbazi.lv)  
**Mālpils novads** [www.malpils.lv](http://www.malpils.lv)  
**Mārupes novads** [www.marupe.lv](http://www.marupe.lv)  
**Ogres novads** [www.ogresnovads.lv](http://www.ogresnovads.lv)  
**Olaines novads** [www.olaine.lv](http://www.olaine.lv)  
**Ropažu novads** [www.ropazi.lv](http://www.ropazi.lv)  
**Salacgrīvas novads** [www.salacgriva.lv](http://www.salacgriva.lv)  
**Salaspils novads** [www.salaspils.lv](http://www.salaspils.lv)  
**Saulkrastu novads** [www.saulkrasti.lv](http://www.saulkrasti.lv)  
**Sējas novads** [www.seja.lv](http://www.seja.lv)  
**Siguldas novads** [www.sigulda.lv](http://www.sigulda.lv)  
**Stopiņu novads** [www.stopini.lv](http://www.stopini.lv)  
**Tukuma novads** [www.tukums.lv](http://www.tukums.lv)  
**RĪGAS PLĀNOŠANAS REĢIONS** [www.rpr.gov.lv](http://www.rpr.gov.lv)



RĪGAS  
PLĀNOŠANAS  
REĢIONS

