



RĪGAS
PLĀNOŠANAS
REĢIONS

NACIONĀLAIS
ATTĪSTĪBAS
PLĀNS 2020



EIROPAS SAVIENĪBA

Eiropas Savienības
struktūrfondi un
Kohēzijas fonds

I E G U L D Ī J U M S T A V Ā N Ā K O T N Ē

JŪRMALAS PILSĒTAS PAŠVALDĪBAS IESTĀDE “SPRĪDĪTIS” REORGANIZĀCIJAS PLĀNS

Rīgas plānošanas reģiona Eiropas Sociālā fonda projekts „Deinstitucionalizācija un sociālie pakalpojumi personām ar invaliditāti un bērniem”

Projekta numurs:9.2.2.1./15/I/002

Rīga, Latvija | 2018.gada aprīlis



SATURS

SAĪSINĀJUMI UN APZĪMĒJUMI	3
TERMINU SKAIDROJUMS	4
1. REORGANIZĀCIJAS MĒRĶIS UN PAMATOJUMS	7
2. METODOLOĢIJA.....	10
3. ESOŠAS SITUĀCIJAS APRAKSTS UN ANALĪZE	12
3.1. BSAC NOVIETOJUMS UN PAKALPOJUMU PIEEJAMĪBA	12
3.2. BSAC IZVEIDES VĒSTURE	13
3.3. BSAC SNIEGTIE PAKALPOJUMI	14
3.4. DATI PAR BSAC BĒRNIEM	15
3.5. DATI PAR BSAC PERSONĀLU.....	18
3.6. INDIVIDUĀLO IZVĒRTĒJUMU DATI	21
3.7. BSAC INFRASTRUKTŪRAS APRAKSTS.....	23
3.8. DATI PAR BSAC BUDŽETU	25
3.9. DATI PAR ĀRPUSĢIMENES APRŪPI UN CITIEM BSAC APKĀRTNĒ	26
3.10. PAKALPOJUMA KVALITĀTES NOVĒRTĒJUMS	26
3.11. KOPSAVILKUMS UN SECINĀJUMI	31
4. PRIEKŠLIKUMI BSAC REORGANIZĀCIJAS RISINĀJUMIEM	32
4.1. IESPĒJAMĀS BĒRNU APRŪPES FORMAS	32
4.1.1. <i>Audžuģimeņu nodrošināšana</i>	32
4.1.2. <i>Ilgstošas aprūpes pakalpojumi</i>	33
4.1.3. <i>Atbilstošākie risinājumi</i>	34
4.2. RISINĀJUMI ĒKU TURPMĀKAJAI IZMANTOŠANAI	44
4.3. PRIEKŠLIKUMI BSAC PERSONĀLA KOMPETENČU IZMANTOŠANAI	44
5. VEICAMO DARBĪBU APRAKSTS, ATBILDĪGIE UN LAIKA GRAFIKS.....	48
6. PIELIKUMI.....	49
1. PIELIKUMS: VISPĀRĒJO UN SOCIĀLO PAKALPOJUMU PIEEJAMĪBA BSAC SPRĪDĪTIS APKĀRTNĒ.	49
2. PIELIKUMS: BSAC SPRĪDĪTIS ĒKAS UN TELPU FOTO FIKSĀCIJA	50
3. PIELIKUMS.BSAC SPRĪDĪTIS IZDEVUMI 2014.-2016.g.	65
4. PIELIKUMS. DOKUMENTU ANALĪZĒ IZMANTOTIE LITERATŪRAS AVOTI.	66

SAĪSINĀJUMI UN APZĪMĒJUMI

%	Procenti
ANO	Apvienoto Nāciju Organizācija
Att	Attēls
BSAC	Bērnu sociālās aprūpes centrs
BT	Bāriņtiesa
CFLA	Centrālā finanšu un līgumu aģentūra
CSP	Centrālā statistikas pārvalde
DI	Deinstitutionalizācija
ERAF	Eiropas Reģionālās attīstības fonds
ES	Eiropas Savienība
ESF	Eiropas Sociālais fonds
EUR	Eiro
FICE	Fédération Internationale des Communautés Educatives – Starptautiskā kopienas izglītošanas federācija
FT	Funkcionāli traucējumi
GRT	Garīga rakstura traucējumi
ĢVP	Ģimeniskai videi pietuvināts
ĢVPP	Ģimeniskai videi pietuvināts pakalpojums
IFCO	International Foster Care Organisation – Starptautiskā Audžuvecāku organizācija
km	Kilometrs
LM	Labklājības ministrija
LR	Latvijas Republika
m²	Kvadrātmeters
MK	Ministru kabinets
Nr.	Numurs
NVA	Nodarbinātības valsts aģentūra
NVO	Nevalstiskā organizācija
PMLP	Pilsonības un migrāciju lietu pārvalde
RAIM	Reģionālās attīstības indikatoru modulis
RPR	Rīgas plānošanas reģions
SD	Sociālais dienests
SBSP	Sabiedrībā balstīti sociālie pakalpojumi
SPSR	Valsts informācijas sistēma Sociālo pakalpojumu sniedzēju reģistrs
VARAM	Vides un reģionālās attīstības ministrija
VSAC	Valsts sociālās aprūpes centrs
%	Procenti

TERMINU SKAIDROJUMS

Aizbildnība	Aizbildnība ir process, kad bērnam, kurš palicis bez vecāku gādības, ieceļ aizbildni (personu), kas iecelta vai apstiprināta Civillikumā noteiktajā kārtībā, lai nodrošinātu bērna tiesību un interešu aizsardzību. Aizbildnis aizvieto saviem aizbilstamajiem vecākus, kā arī pārstāv bērnu personiskajās un mantiskajās attiecībās. (Avots: http://www.lm.gov.lv/text/1140).
Alternatīvā aprūpe	Bērnu, kas palikuši bez vecāku gādības aprūpe (Avots: ANO Ģenerālās asamblejas 64. sesijā pieņemtā rezolūcija 64/142 "Pamatnostādnes par bērnu alternatīvo aprūpi"). Latvijas normatīvos aktos alternatīvās aprūpes termina vietā tiek izmantots ārpusģimenes aprūpes jēdziens.
ANO pamatnostādnes	ANO ģenerālā asamblejā pieņemtā rezolūcija Nr. 64/142 "Pamatnostādnes par bērnu alternatīvo aprūpi" (Avots: http://www.lm.gov.lv/upload/berns_gimene/bernu_tiesibas/akti/guidelines.pdf).
Audzūgimene	Ģimene vai persona, kas nodrošina aprūpi bērnam, kuram uz laiku vai pastāvīgi atņemta viņa ģimenes vide vai kura interesēs nav pieļaujama palikšana bioloģiskajā ģimenē līdz brīdim, kad bērns var atgriezties savā ģimenē vai, ja tas nav iespējams, tiek adoptēts, viņam nodibināta aizbildnība vai bērns ievietots bērnu aprūpes iestādē (Avots: Bērnu tiesību aizsardzības likums).
Ārpusģimenes aprūpe	Aprūpe, kas bāreņiem un bez vecāku gādības palikušiem bērniem tiek nodrošināta pie aizbildņa, audžuģimenē, bērnu aprūpes iestādē (Avots: Bērnu tiesību aizsardzības likums).
Bārenis	Bērns, kura vecāki ir miruši vai likumā noteiktajā kārtībā atzīti par mirušiem (Avots: Bērnu tiesību aizsardzības likums).
Bez vecāku gādības palicis bērns	Bērns, kura vecāki nav zināmi, ir pazuduši vai ilgstošas slimības dēļ nespēj realizēt aizgādību vai kura vecākiem pārtrauktas vai atņemtas aizgādības tiesības (Avots: Bērnu aizsardzības likums).
Bērna aprūpe	Bērna aprūpe nozīmē viņa ikdienas uzturēšanu, kas ietver ēdiena, apģērba, mājokļa un veselības aprūpes nodrošināšanu, bērna kopšanu un viņa izglītošanu, audzināšanu, kā arī garīgās un fiziskās attīstības nodrošināšanu, pēc iespējas ievērojot viņa individualitāti, spējas un intereses un sagatavojot bērnu neatkarīgai dzīvei (Avots: Valsts bērnu tiesību aizsardzības inspekcija).
Bērnu sociālās aprūpes iestāde	Iestāde, kurā tiek nodrošināta sociālā aprūpe un sociālā rehabilitācija bāreņiem vai bez vecāku gādības palikušiem bērniem, kā arī bērniem, kuriem nepieciešama sociālā rehabilitācija vai īpaša aprūpe veselības stāvokļa dēļ (Avots: Bērnu tiesību aizsardzības likums).
Deinstitucionalizācija	Pakalpojumu sistēmas izveide, kas sniedz personai, kurai ir ierobežotas spējas sevi aprūpēt, nepieciešamo atbalstu, lai tā spētu dzīvot mājās vai ģimenes vidē; ilgstošs process, kura laikā pakalpojumus institūcijās aizstāj ar pakalpojumiem personas dzīvesvietā (Avots: LM Rīcības plāns deinstitucionalizācijas īstenošanai 2015.-2020. gadam).
Dienas aprūpes centrs	Institūcija, kas dienas laikā nodrošina sociālās aprūpes un sociālās rehabilitācijas pakalpojumus, sociālo prasmju attīstību, izglītošanu un brīvā laika pavadīšanas iespējas personām ar garīga rakstura traucējumiem, invalīdiem, bērniem no trūcīgām ģimenēm un ģimenēm, kurās ir bērna attīstībai nelabvēlīgi apstākļi, kā arī personām,

	<p>kuras sasniegušas vecumu, kas dod tiesības saņemt valsts vecuma pensiju. (Avots: Sociālo pakalpojumu un sociālās palīdzības likums).</p>
Eiropas ārpusģimenes aprūpes standarti "Quality4Children"	<p>FICE (Fédération Internationale des Communautés Educatives), IFCO (International Foster Care Organisation - Starptautiskā Audžuvecāku organizācija) un SOS Children's Villages (SOS bērnu ciemati) izstrādāti ārpusģimenes aprūpes kvalitātes standarti Eiropā "Standarti bērnu alternatīvai aprūpei Quality4Children".</p>
Funkcionālais traucējums	<p>Slimības, traumas vai iedzimta defekta izraisīts fiziska vai garīga rakstura traucējums, kas ierobežo personas spējas strādāt, aprūpēt sevi un apgrūtina personas iekļaušanos sabiedrībā (Avots: Sociālo pakalpojumu un sociālās palīdzības likums).</p>
Garīga rakstura traucējums	<p>Psihiska saslimšana vai garīgās attīstības traucējums, kas ierobežo personas spējas strādāt un aprūpēt sevi, kā arī apgrūtina tās iekļaušanos sabiedrībā un kas noteikts atbilstoši spēkā esošajai Starptautiskās statistiskās slimību un veselības problēmu klasifikācijas (SSK) redakcijai (Avots: Sociālo pakalpojumu un sociālās palīdzības likums).</p>
Grupu māja (dzīvoklis)	<p>Māja vai atsevišķs dzīvoklis, kurā personai ar garīga rakstura traucējumiem nodrošina mājokli, individuālu atbalstu sociālo problēmu risināšanā un, ja nepieciešams, sociālo aprūpi (Avots: Sociālo pakalpojumu un sociālās palīdzības likums).</p>
Ģimeniskai videi pietuvināts pakalpojums	<p>Pakalpojuma forma, kas paredz bērna aprūpi mazās grupās tādā veidā, kas līdzinās autonomas ģimenes apstākļiem ar vienu vai vairākiem aprūpes speciālistiem, kas pilda vecāku funkcijas (Avots: http://www.deinstitutionalisationguide.eu/wp-content/uploads/2016/04/GUIDELINES-Final-English.pdf, 28. lpp.) Specializēts ģimeniskai videi pietuvināts pakalpojums – bērniem ar funkcionāliem traucējumiem.</p>
Ilgstošas sociālās aprūpes un sociālās rehabilitācijas institūcija	<p>Sociālā institūcija, kas nodrošina personai, kura vecuma vai veselības stāvokļa dēļ nespēj sevi aprūpēt, kā arī bāreņiem un bez vecāku gādības palikušiem bērniem mājokli, pilnu aprūpi un sociālo rehabilitāciju (Avots: Sociālo pakalpojumu un sociālās palīdzības likums).</p>
Individuālo vajadzību izvērtēšana	<p>Process, kura gaitā tiek noteikts bērna stāvoklis, situācija, raksturlielumi u.c. rādītāji (Avots: Bāreņa un bez vecāku gādības palikuša bērna attīstības vērtēšanas kritēriju un individuālā izvērtējuma metodika). Šajā dokumentā termins attiecas uz Rīgas plānošanas reģiona projekta "Deinstitutionalizācija un sociāli pakalpojumi personām ar invaliditāti un bērniem" ietvaros izstrādātajiem individuālo vajadzību izvērtējumiem bērniem, kas atrodas bērnu ilgstošas sociālās aprūpes un sociālās rehabilitācijas institūcijās Rīgas plānošanas reģiona pašvaldībās.</p>
Jauniešu māja	<p>Ilgstošas sociālās aprūpes un sociālās rehabilitācijas institūcijas izveidota viena vai vairākas atsevišķas dzīvokļa tipa telpas, kurās bāreņi un bez vecāku gādības palikuši bērni vecumā no 15 līdz 17 gadiem apgūst sociālās prasmes un iemaņas, kuras nepieciešamas patstāvīgai dzīvei (Avots: Izvērtējums „Publisko individuālo pakalpojumu klāsta izvērtējums atbilstoši apdzīvojumam”).</p>
Klients	<p>Persona, kas saņem sociālos pakalpojumus vai sociālo palīdzību (Avots: Sociālo pakalpojumu un sociālās palīdzības likums).</p>
Krīzes centrs	<p>Sociālā institūcija, kurā tiek sniegta īslaicīga psiholoģiska un cita veida palīdzība krīzes situācijā nonākušām personām (Avots: Sociālo pakalpojumu un sociālās palīdzības likums).</p>
Krīzes situācija	<p>Situācija, kurā ģimene (persona) katastrofas vai citu no ģimenes (personas) gribas neatkarīgu apstākļu dēļ pati saviem spēkiem nespēj nodrošināt savas pamatvajadzības</p>

	<p>un tai ir nepieciešama psihosociāla vai materiāla palīdzība (Avots: Sociālo pakalpojumu un sociālās palīdzības likums).</p>
Sabiedrībā balstīti pakalpojumi	<p>Pakalpojumi, izņemot sociālos pakalpojumus, kas pieejami visām personām ārpus institūcijām. Piemēram, izglītība, nodarbinātība, veselības aprūpe, transports, brīvā laika pavadīšana, mājoklis, u.c. (Avots: Autoru izstrādāts)</p>
Sabiedrībā balstīti sociāli pakalpojumi	<p>"Sociālie pakalpojumi "Eiropas kopējo vadlīniju pārejai no institucionālās uz sabiedrībā balstītu aprūpi" izpratnē, kas tiek sniegti vai plānoti ārpus ilgstošas sociālās aprūpes un sociālās rehabilitācijas institūcijām (VSAC un BSAC). Šie sociālie pakalpojumi personai sniedz atbalstu FT radīto ierobežojumu pārvarēšanai, dodot iespēju dzīvot mājās, un bērnu gadījumā – augt ģimenes vai tai pietuvinātā vidē, ietverot preventīvos pasākumus, lai novērstu institūciju pakalpojumu nepieciešamību". (Avots: Labklājības ministrijas Rīcības plāns deinstitutionalizācijas īstenošanai 2015.-2020. gadam)</p>
Sociālais dienests	<p>Pašvaldības izveidota iestāde, kas sniedz sociālo palīdzību, organizē un sniedz sociālos pakalpojumus pašvaldības iedzīvotājiem (Avots: Sociālo pakalpojumu un sociālās palīdzības likums).</p>
Sociālās aprūpes pakalpojums	<p>Pasākumu kopums, kas vērsts uz to personu pamatvajadzību apmierināšanu, kurām ir objektīvas grūtības aprūpēt sevi vecuma vai funkcionālo traucējumu dēļ, un ietver sevī pakalpojumus personas dzīvesvietā un ilgstošas sociālās aprūpes institūcijās (Avots: Sociālo pakalpojumu un sociālās palīdzības likums).</p>
Sociālās rehabilitācijas pakalpojums	<p>Pasākumu kopums, kas vērsts uz sociālās funkcionēšanas spēju atjaunošanu vai uzlabošanu, lai nodrošinātu sociālā statusa atgūšanu un iekļaušanos sabiedrībā, un ietver sevī pakalpojumus personas dzīvesvietā un sociālās aprūpes un sociālās rehabilitācijas institūcijā vai dzīvesvietā vai sociālās aprūpes un sociālās rehabilitācijas institūcijā (Avots: Sociālo pakalpojumu un sociālās palīdzības likums).</p>
Supervīzija	<p>Mērķtiecīgi organizēts konsultatīvs un izglītojošs atbalsts sociālā darba speciālistiem viņu profesionālās kompetences un profesionālās darbības kvalitātes pilnveidošanai (Avots: Sociālo pakalpojumu un sociālās palīdzības likums).</p>
Specializētā audžuģimene	<p>Audžuģimene, kas ir sagatavota nodrošināt aprūpi noteiktas mērķa grupas bērnam, kuram ir nepieciešama īpaša aprūpe; (Avots: Bērnu tiesību aizsardzības likums)</p>
Specializētais ĢVPP	<p>Ģimeneskai videi pietuvināts ilgstošas aprūpes pakalpojums, kurš nodrošina aprūpi noteiktas mērķa grupas bērniem, kuram ir nepieciešama īpaša aprūpe (Autoru izstrādāts)</p>
Valsts sociālās aprūpes centrs	<p>Valsts sociālās aprūpes centrs ir labklājības ministra pakļautībā esoša tiešās pārvaldes iestāde, kas īsteno valsts politiku ilgstošas sociālās aprūpes un sociālās rehabilitācijas jomā attiecībā uz bērniem bāreņiem un bez vecāku gādības palikušiem bērniem līdz divu gadu vecumam, bērniem ar fiziskās un garīgās attīstības traucējumiem līdz četrus gadus vecumam, bērniem invalīdiem ar smagiem garīgās attīstības traucējumiem, kuri nav sasnieguši 18 gadu vecumu, pilngadīgām personām ar smagiem garīga rakstura traucējumiem un neredzīgām personām – pirmās un otrās grupas invalīdiem (Avots: 2009. gada 27.oktobra Ministru kabineta noteikumi Nr.1239 Valsts sociālās aprūpes centra "Rīga" nolikums).</p>
Viesģimene	<p>Laulātie vai persona, kas uz laiku uzņem savā dzīvesvietā bērnu aprūpes iestādē ievietotu bērnu vai bērnu aprūpes iestādē kontaktējas ar tur ievietotu bērnu (Avots: Bērnu tiesību aizsardzības likums).</p>

1. REORGANIZĀCIJAS MĒRĶIS UN PAMATOJUMS

Izstrādājot 21. gadsimtam piemērotas sociālās aprūpes un atbalsta struktūras, Latvijā tiek īstenots deinstitucionalizācijas (turpmāk – DI) projekts, kas paredz, ka lielie institucionālās aprūpes centri tiks aizstāti ar sabiedrībā balstītiem sociālajiem pakalpojumiem (turpmāk – SBSP) un ģimeniskai videi pietuvinātiem pakalpojumiem (turpmāk – ĢVPP). Reorganizācijas plāna izstrāde un īstenošana bērnu aprūpes iestādei – Jūrmalas pilsētas pašvaldības iestāde "Sprīdītis", ir viena no deinstitucionalizācijas (turpmāk – DI) plāna aktivitātēm.

Projekta "Deinstitucionalizācija un sociāli pakalpojumi personām ar invaliditāti un bērniem" mērķa grupas ir bērni ar funkcionāliem traucējumiem, bērni, kas atrodas ārpusģimenes aprūpē un pilngadīgas personas ar garīga rakstura traucējumiem.

Deinstitucionalizācijas ietvaros Rīgas plānošanas reģionā tiek īstenots projekts "Deinstitucionalizācija un sociāli pakalpojumi personām ar invaliditāti un bērniem", kura ietvaros tiek izstrādāts arī Jūrmalas pilsētas pašvaldības iestādes "Sprīdītis" reorganizācijas plāns.

Īstenojot DI, Latvijā tiks nodrošinātas starptautiskās saistības, kas izriet no ANO Bērnu tiesību konvencijas, kas ir pieņemta 1989. gada 20. novembrī. ANO Bērnu tiesību konvencija paredz primāri nodrošināt ārpusģimenes aprūpē esošam bērnam augšanu ģimeniskā vai tai pietuvinātā vidē, nosakot, ka bērnam, kuram īslaicīgi vai pastāvīgi nav savas ģimenes vai kuru viņa paša interesēs nedrīkst atstāt ģimenē, ir tiesības uz īpašu valsts aizsardzību un palīdzību. Papildus tam, Eiropas Padomes Ministru komitejas ieteikums dalībvalstīm Nr.Rec(2005)5 par to bērnu, kuri dzīvo ilgstošas aprūpes institūcijās, tiesībām ir, ka "gadījumos, ja bērns atrodas ilgstošas aprūpes institūcijā, tad tam ir jānodrošina neliela ģimenes dzīves apstākļiem līdzīga dzīvojamā telpa". Vienlaikus rezolūcijā, ko pieņēmusi ANO Ģenerālā asambleja par Trešās komitejas ziņojumu (A/64/434) 64/142 "Pamatnostādnes par bērnu alternatīvo aprūpi" nosaka, ka "tur, kur vēl aizvien ir lielas ilgstošas aprūpes institūcijas, ir jāizstrādā alternatīvas, kas ļaus šīs institūcijas pakāpeniski likvidēt, īstenojot vispārēju DI stratēģiju ar precīziem mērķiem un uzdevumiem". Tāpat Rezolūcija paredz, ka "ilgstošas aprūpes institūcijām jābūt mazām un organizētām atbilstīgi bērna tiesībām un vajadzībām, un to videi jābūt pēc iespējas tuvai ģimenes vai nelielas grupas videi. Institūciju vispārīgajam mērķim jābūt pagaidu aprūpei un aktīvai dalībai bērna atkalapvienošanā ar ģimeni vai, ja tas nav iespējams, stabilas aprūpes nodrošināšanai alternatīvā ģimenes vidē, tostarp gādājot par adopciju".

Latvijā kā viens no pamatprincipiem DI īstenošanai ārpusģimenes aprūpē esošiem bērniem tiek izmantoti FICE (Fédération Internationale des Communautés Educatives – Starptautiskā kopienas izglītošanas federācija), IFCO (International Foster Care Organisation – Starptautiskā Audžuvecāku organizācija) un SOS Children's Villages (SOS bērnu ciemati) izstrādātie "Quality4Children" standarti bērnu ārpusģimenes aprūpei Eiropā, kas paredz, ka "ārpusģimenes aprūpes vietai jāatbilst bērna vajadzībām, dzīves situācijai un sākotnējai sociālajai videi". Izrietoši ilgstošas aprūpes institūcijām ir jāpieliek apzinātas pūles, lai nodrošinātu ārpusģimenes aprūpes vietas atbilstību bērna vajadzībām, dzīves situācijai un sociālajai videi. Tāpat arī Ģimenes valsts politikas pamatnostādnes 2011. – 2017.gadam un Pamatnostādnes sociālo pakalpojumu attīstībai 2014. – 2020.gadam paredz sekmēt ģimenisku vidi ārpusģimenes aprūpes iestādēs, optimizējot ilgstošas sociālās aprūpes institūcijas un bērnu grupu lielumu, ieviešot "Quality4Children" standartu un nosakot, ka bērnu ilgstošas aprūpes institūcijās bērnu skaits grupā nepārsniedz 8 bērnus.

Minētie principi par bērnu aprūpes grupām un nelielu bērnu skaitu institūcijā (ne vairāk kā 3 grupas x 8 bērni ĢVPP un 12 aprūpē esoši bērni "jauniešu mājā") ir iekļauti Ministru kabineta 2017. gada 13. jūnija noteikumos¹ Nr.338 "Prasības sociālo pakalpojumu sniedzējiem" (turpmāk – Prasības sociālo pakalpojumu sniedzējiem), un

¹ Pilnīga to izpilde jānodrošina līdz 2023.gada 1.janvārim.

tās nosaka, ka ilgstošas aprūpes institūcija ģimeniskai videi pietuvinātu sociālo pakalpojumu veido atsevišķās dzīvokļa tipa sociālā pakalpojuma sniegšanas vietās, tai skaitā dzīvojamās mājās vai dzīvokļos.

Tā kā ANO Bērnu tiesību komitejas 2016. gada 29. janvāra noslēguma apsvērumos par ANO Konvencijas par bērna tiesībām izpildi izteiktas bažas, ka bērni tiek ievietoti ilgstošas aprūpes institūcijās (garīgās veselības aprūpes iestādēs) kopā ar pilngadīgām personām, tad vairs netiek atbalstīta bērnu un pilngadīgu personu atrašanās un ilgstoša sociālās aprūpes un sociālās rehabilitācijas pakalpojuma saņemšana vienā ilgstošas aprūpes institūcijā, savukārt pakalpojumu plānošanā, attīstībā un sniegšanā tiek ievērots princips, ka netiek pieļauta nesaderīgu klientu grupu atrašanās vienuviet.

Attiecībā uz bērniem ar funkcionāliem traucējumiem, kuriem ir noteikta invaliditāte un kuri dzīvo ģimenēs, ANO Konvencijas par personu ar invaliditāti tiesībām 7. pants īpaši uzsver bērnu ar invaliditāti īpašo stāvokli un nepieciešamību dalībvalstīm veikt visus nepieciešamos pasākumus, lai nodrošinātu, ka bērni ar invaliditāti vienlīdzīgi ar citiem bērniem pilnībā izmanto visas cilvēktiesības un pamatbrīvības. Tāpat ir noteikts, ka visos lēmumos, kas attiecas uz bērniem ar invaliditāti, galvenajam apsvērumam jābūt bērna vislabākajām interesēm. Dalībvalstis nodrošina, ka bērniem ar invaliditāti vienlīdzīgi ar citiem bērniem ir tiesības brīvi paust savu viedokli par visiem ar viņiem saistītajiem jautājumiem, viņu uzskatus pienācīgi ņemot vērā atbilstoši viņu vecumam un briedumam, un atbilstoši viņu invaliditātei un vecumam saņemt palīdzību šo tiesību īstenošanai.

Papildu tam, ANO Konvencijas par personu ar invaliditāti tiesībām 23. pants paredz, ka dalībvalstis nodrošina, ka bērniem ar invaliditāti ir vienlīdzīgas tiesības attiecībā uz ģimenes dzīvi. Lai īstenotu šīs tiesības un nepieļautu bērnu ar invaliditāti slēpšanu, pamešanu, atstāšanu novārtā un nošķiršanu, dalībvalstis apņemas sniegt savlaicīgu un plašu informāciju, pakalpojumus un atbalstu bērniem ar invaliditāti un viņu ģimenēm. Vienlaikus, īstenojot DI, Latvijā tiks nodrošinātas arī starptautiskās saistības, kas izriet no ANO Bērnu tiesību konvencija 23. panta, kas paredz, ka ikvienam bērnam ar garīgiem vai fiziskiem traucējumiem jādzīvo pilnvērtīga un cienīga dzīve apstākļos, kas ļauj saglabāt pašcieņu, palīdz uzturēt ticību saviem spēkiem un atvieglo viņu iespējas aktīvi piedalīties sabiedrības dzīvē. Ikvienam bērnam ar garīgiem vai fiziskiem traucējumiem ir tiesības uz īpašu aprūpi, un ir jāveicina un jānodrošina to, lai bērnam, kam uz to ir tiesības, un par viņa aprūpi atbildīgajām personām atbilstoši pieejamiem resursiem tiek sniegta lūgtā palīdzība, kas būtu piemērota konkrētā bērna stāvoklim un viņa vecāku vai citu par bērnu atbildīgo personu apstākļiem.

Reorganizācijas plāna virs mērķis – sekmēt ārpusģimenes aprūpē esošo bērnu iespējas augt ģimeniskā vai tai pietuvinātā vidē;

Reorganizācijas plāna tiešais mērķis – izvērtēt Jūrmalas pilsētas pašvaldības iestādes "Sprīdītis" sniegtā pakalpojuma atbilstību ģimeniskai videi pietuvināta pakalpojuma nosacījumiem un izstrādāt priekšlikumus iestādes reorganizācijai;

Reorganizācijas plāna īstenošanas laika periods – Reorganizācijas plānu paredzēts īstenot līdz 2022. gada 31. decembrim.

Reorganizācijas plāna izstrādi veic Latvijas Cilvēku ar īpašām vajadzībām sadarbības organizācija SUSTENTO, kas dibināta 2002.gadā, sākotnēji apvienojoties 13 organizācijām. Šogad, atzīmējot organizācijas 15. gadadienu, SUSTENTO ir apvienojušās jau 49 organizācijas. Kopējais biedru skaits ir ap 50 000 cilvēku visā Latvijā. SUSTENTO ir Latvijas lielākā cilvēku ar invaliditāti un pacientu organizāciju apvienība, kuras mērķis ir veicināt vienlīdzīgas līdzdalības iespējas ikvienam, sekmējot cilvēku ar īpašām vajadzībām tiesību ievērošanu visās jomās, lai nodrošinātu pilnvērtīgu iekļaušanos sabiedrībā. Balstoties uz mūsu organizācijas pamatvērtībām, SUSTENTO iesaistījusies dažādu mūsu valstij būtisku jautājumu risināšanā, gan uzņemoties iniciatīvu politisko dokumentu izstrādē, gan aktīvi iesaistoties to praktiskajā realizācijā. 2015.gadā ekspertu komanda SUSTENTO vadībā izstrādāja Rīcības plāns deinstitucionalizācijas īstenošanai 2015. – 2020. gadam. Labi izprotot šo jautājumu un esot pilnīgi pārliecināti, ka ikvienam cilvēkam, neatkarīgi no viņa invaliditātes smaguma, ir tiesības dzīvot sabiedrībā, mēs esam uzņēmušies turpināt jau izstrādātā plāna praktisku realizāciju – veidojot ilgstošas aprūpes iestāžu reorganizācijas plānus Rīgas reģionā un RPR DI plānu.

Sociālās aprūpes segmenta izpētes metodoloģijas izstrādi un izpētes norises uzraudzību veica Latvijas cilvēku ar īpašām vajadzībām sadarbības organizācijas SUSTENTO reorganizācijas plāna izstrādes eksperti:

- ❖ Gunta Anča – reorganizācijas plāna izstrādes ekspertu grupas vadība, Latvijas cilvēku ar īpašām vajadzībām sadarbības organizācijas SUSTENTO valdes priekšsēdētāja;
- ❖ Ārija Martukāne – eksperte ārpusģimenes aprūpes nodrošināšanai ģimeniskā vidē (aizbildnība, audžuģimene), Profesionālo audžuģimeņu apvienības "Terēze" vadītāja ;
- ❖ Kaspars Jasinkevičs – eksperts atbalsta pakalpojumu attīstībā ārpusģimenes aprūpē esošiem bērniem un jauniešiem, Rīgas pašvaldības Bērnu un jauniešu centra direktors;
- ❖ Māris Grāvis – konsultācijas sabiedrībā balstītu sociālo pakalpojumu attīstīšanai ģimenēm, kurās ir bērni ar funkcionālajiem ierobežojumiem, biedrības „Rīgas pilsētas „Rūpju bērns”” valdes priekšsēdētājs;
- ❖ Toms Miķelsons – statistisko aprēķinu, datu masīvu apstrādes eksperts.

Pētnieciskās un situācijas aprakstošās daļas izstrādē piedalījās SIA DYNAMIC UNIVERSITY speciālisti.

2. METODOLOĢIJA

Lai īstenotu reorganizācijas plāna izstrādi, tika veikta sociālās aprūpes segmenta izpēte, apzinot viedokli no:

- ❖ sociālās aprūpes pakalpojumu plānotāju puses: valsts, pašvaldības sociālās jomas ekspertiem;
- ❖ sociālo pakalpojumu sniedzēju puses: sociālās aprūpes institūcijām, sabiedrībā balstītu sociālo pakalpojumu sniedzējiem – grupu mājas (dzīvoklis), dienas aprūpes centri, specializētās darbnīcas;
- ❖ aprūpes pakalpojumu saņēmēju puses: ģimenēm, kurās ir bērni ar funkcionāliem traucējumiem;
- ❖ nevalstisko organizāciju pārstāvju puses, kuru darbība ir vērsta uz DI mērķa grupas interešu aizstāvību, ārpusģimenes aprūpē iesaistīto speciālistu un audžuģimeņu profesionālu izglītošanu, un atbalsta sniegšanu ģimenēm: bērnu paliatīvā aprūpe, ģimenes asistenta pakalpojums, u.c. atbalsts.

Reorganizācijas plāna izstrādei vajadzīgā informācija tika iegūta kombinējot gan kvalitatīvās, gan kvantitatīvās pētnieciskās metodes. Ietverot publiskotās informācijas apkopošanu un analīzi. **Aprūpes iestādes** esošās situācijas **izvērtējumā pielietotās pētnieciskās metodes**: (a) dokumentu analīze, (b) statistikas datu analīze, (c) DI projekta ietvaros aprūpes iestādē esošo bērnu un pieaugušo personu ar garīga rakstura traucējumiem individuālo vajadzību izvērtējumu sekundārā datu analīze, (d) paplašinātā pārrunu diskusija, (e) padziļinātās intervijas un (f) iestādes ikdienas darbības novērojums.

- ➔ Dokumentu analīze – lai izvērtētu BSAC reorganizācijas iespējas un ģimeniskai videi pietuvinātu pakalpojumu attīstīšanas iespējas, tika izziņāti arī dažādi politikas plānošanas dokumenti, vadlīnijas, iepriekš veikti pētījumi, u.c. dokumenti. Saraksts ar izmantotajiem dokumentiem ir pieejams 4. pielikumā.
- ➔ Statistikas datu analīze – plāna izstrādē ir izmantota oficiāla statistika, kas apkopota LM sociālo pakalpojumu reģistrā, LM pārskatos par ilgstošas sociālās aprūpes un sociālās rehabilitācijas pakalpojumu sniegšanu, LR Centrālās statistikas pārvaldes datubāzē, PMLP datubāzē, VARAM RAIM datubāzē, Bāriņtiesu apkopotie dati, u.c. Lai apkopotu informāciju par vispārējo un sabiedrībā balstītu sociālo pakalpojumu pieejamību, tika izmantoti dažādi Interneta resursi, t.sk. pašvaldību mājas lapas, izglītības un veselības aprūpes iestāžu mājas lapas, Interneta izziņas, u.tml.
- ➔ DI projekta ietvaros aprūpes iestādē esošo bērnu individuālo vajadzību izvērtējumu sekundārā datu analīze - ESF projekta "Deinstitucionalizācija un sociālie pakalpojumi personām ar invaliditāti un bērniem" ietvaros biedrība "Latvijas SOS-bērnu ciematu asociācija" veica ārpusģimenes aprūpē esošu bērnu, kuri atrodas ilgstošas sociālās aprūpes un sociālās rehabilitācijas institūcijās, individuālo vajadzību izvērtējumu, tai skaitā izvērtējot arī BSAC Zīles esošo bērnu vajadzības.
- ➔ BSAC ikdienas darbības novērojums – plāna izstrādes laikā tika organizēta klātienē vizīte BSAC 14.08.2017, kuras laikā eksperti iepazinās ar BSAC vadību un darbiniekiem, apskatīja BSAC telpas, organizētās sarunās ar BSAC personālu izziņāja esošo situāciju un personāla viedokli par BSAC reorganizācijas vajadzībām un potenciālajiem risinājumiem. Vizīte tika iepriekš rūpīgi plānota, veicot BSAC darbības rādītāju priekšizpēti, kā arī sagatavojot BSAC datu ieguves instrumentāriju. Atbilstoši nepieciešamībai un iespējām vizīšu laikā tika izmantotas sekojošas datu ieguves metodes:
 - Paplašinātā pārrunu diskusija ar BSAC vadību un darbiniekiem – klātienē vizīšu laikā tika īstenotas padziļinātas, daļēji strukturētas intervijas ar BSAC darbiniekiem.
 - Nestrukturētas intervijas ar BSAC ievietotajiem bērniem – ņemot vērā mērķgrupas specifiku (bērni un jaunieši) klātienē vizīšu laikā eksperti iniciēja neformālas un nestrukturētas sarunas ar BSAC bērniem, kas norisinājās brīvā un nepiespiestā gaisotnē bez iepriekš izstrādātām interviju vadlīnijām.
 - Līdzdalīgie novērojumi – BSAC vizīšu laikā eksperti veica novērojumus, fiksējot dažādus BSAC aprūpes modeļa, telpu, darba organizācijas, personāla un bērnu attieksmes u.c. novērojumus. Tika veiktas arī iestādes infrastruktūras un telpu fotofiksācijas.

- ➔ Paredzēto risinājumu saskaņošana – 14.11.2017 vizīte kopā ar RPR un LM pārstāvjiem precizējot iespējamās reorganizācijas risinājumus.
- ➔ Paplašinātā pārrunu diskusija ar Jūrmalas DI vadības grupu, RPR un LM pārstāvjiem 23.02.2018 par atbalstāmiem risinājumiem.
- ➔ Padziļinātas intervijas – lai panāktu BSAC darbības un aprūpes modeļa objektīvu vērtējumu, gūtie ieskati tika ne vien analizēti kopsakarībās ar iegūtajiem statistikas datiem, bet arī konsultējoties ar citiem ekspertiem, t.sk. individuālo izvērtējumu izstrādātājiem.
- ➔ SD datu aptauja – lai apkopotu datus par ārpusģimenes aprūpi, pilsētā esošajām NVO un to darbību, pakalpojumu pieejamību u.c. aspektiem, tika izstrādāta un elektroniski izplatīta arī pašvaldību sociālo dienestu datu aptauja.

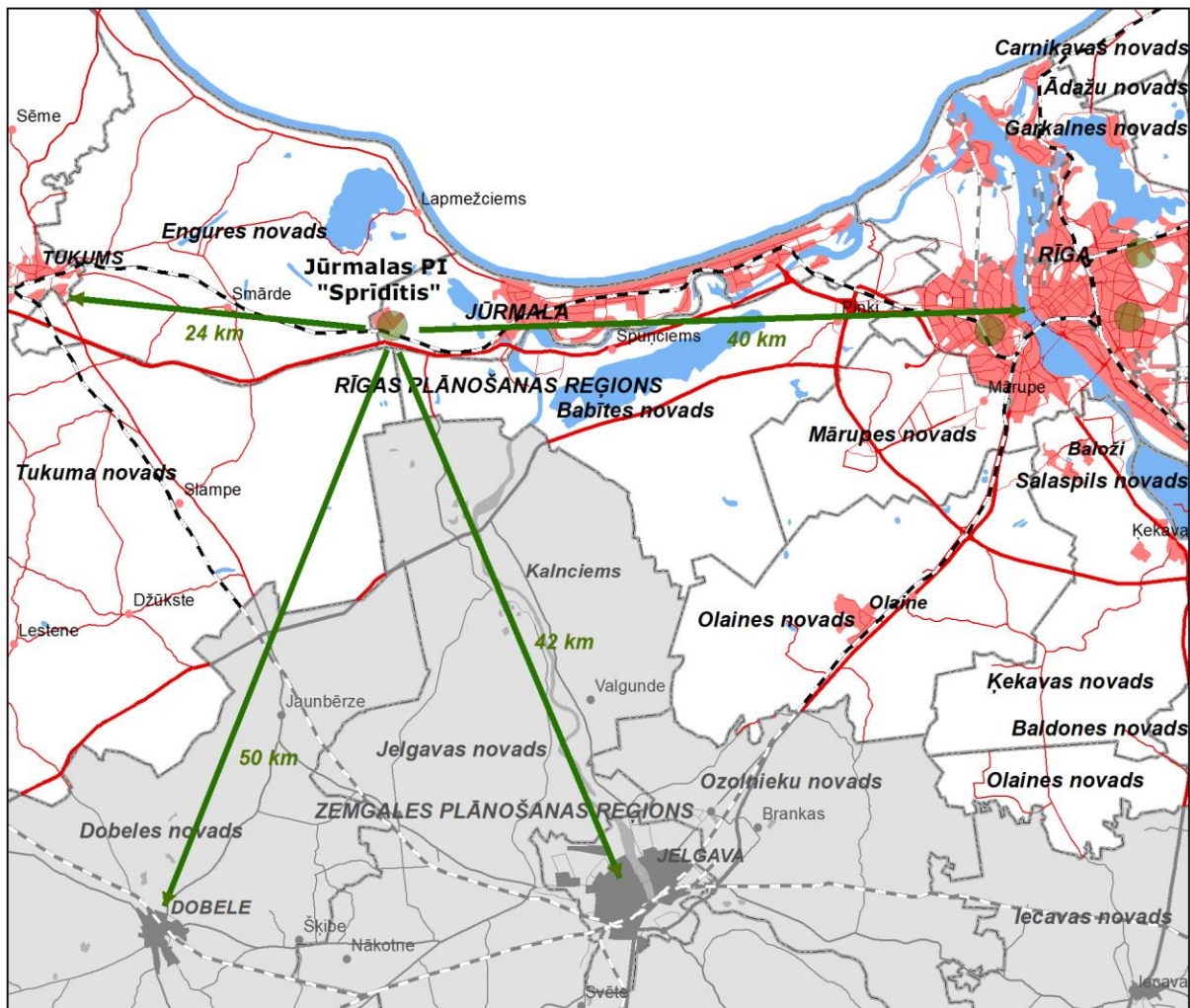
3. ESOŠAS SITUĀCIJAS APRAKSTS UN ANALĪZE

3.1. BSAC novietojums un pakalpojumu pieejamība

Jūrmalas pilsētas pašvaldības iestāde "Sprīdītis" (turpmāk tekstā – BSAC Sprīdītis) atrodas Jūrmalas pilsētā, Ķemeru, Sēravotu ielā 9 (skat. 1. attēls). BSAC ir novietots atsevišķā divstāvu ēkā, un blakus tam ir novietots atbalsta centrs bērniem "Paspārne" un jauniešu mājas pakalpojums. BSAC Sprīdītis atrodas Ķemeru dzīvojamā zonā, privātmāju rajonā.

Attēls 1: BSAC Sprīdītis atrašanās vieta.

Avots: Autoru izstrādāts.



Ķemeri ir Jūrmalas pilsētas daļa, kas novietota Jūrmalas pilsētas rietumos, 20 km attālumā no pilsētas centra. Jūrmalas pilsētas teritorijas platība ir 100 km². Saskaņā ar CSP datiem iedzīvotāju skaits Jūrmalā 2017. g. sākumā bija 48 606, kas, salīdzinot ar 2010. gadu, iezīmē iedzīvotāju skaita kritumu par 6%. Jūrmalas etniskā vide ir daudzveidīga; 2017. gada sākumā Jūrmalas patstāvīgo iedzīvotāju etnisko sastāvu veidoja 53% latvieši, 34% krievi un 13% cittautieši².

² CSP dati.

Ķemerose ir pieejama virkne izglītības, veselības aprūpes, brīvā laika pavadīšanas un sadzīves pakalpojumu: Ķemerose ir novietota Ķemeru pamatskola un pirmsskolas izglītības iestāde "Austras koks"; darbojas ģimenes ārsta prakse, ir pieejama aptieka; Ķemerose ir novietota Jaunķemeru sanatorija; strādā bibliotēka, ir pieejami vairāki veikali (skat. 1. tabula).

Tabula1: Ķemerose pieejamie pakalpojumi.

Avots: Interneta izziņas.

Pakalpojumu sfēra	Esošā situācija
Izglītība	<ul style="list-style-type: none"> ➔ Ķemeru pamatskola ➔ PII izglītības iestāde "Austras koks"
Veselības aprūpe	<ul style="list-style-type: none"> ➔ V. Morozas ģimenes ārsta prakse ➔ Aptieka ➔ Ģimenes ārsta konsultatīvais tālrunis ➔ Neatliekamā medicīniskā palīdzība
Sadzīves pakalpojumi	<ul style="list-style-type: none"> ➔ Veikali, pasts, u.c.
Kultūra un brīvā laika pavadīšana	<ul style="list-style-type: none"> ➔ Ķemeru bibliotēka

Ievērojami plašāks pakalpojumu klāsts ir pieejams citās Jūrmalas pilsētas daļās, ietverot daudzveidīgu piedāvājumu gan izglītības, t.sk. speciālās, interešu un alternatīvās izglītības, gan veselības aprūpes, brīvā laika pavadīšanas un sadzīves pakalpojumu jomās. Informācija par Jūrmalas pilsētā pieejamajiem pakalpojumiem ir apkopota 1. pielikumā. Sabiedrībā balstītus sociālos pakalpojumus Jūrmalas pilsētā sniedz Jūrmalas pilsētas domes Sociālais dienests, un viens no tā klientu apkalpošanas centriem ir novietots Ķemerose. Jūrmalas pilsētā darbojas arī citi sociālo pakalpojumu sniedzēji, piemēram, biedrības "Latvijas Sarkanais Krusts", biedrība "Mūsu pērlītes" Jūrmalas bērniem ar FT, nodibinājums "Fonds – Jūrmala cilvēkam" u.c.

Ceļu infrastruktūra un sabiedriskā transporta savienojumi starp Ķemeriem un pārējām Jūrmalas pilsētas daļām, kā arī ar Rīgu un citām tuvākajām pilsētām, ir ļoti laba: no Ķemeriem kursē vairāki Jūrmalas pilsētas autobusa maršruti (6., 10., 14.), nodrošinot regulāru satiksmi ar Sloku, Bulduriem, Kauguriem, kur iespējams izmantot starppilsētu autobusus un vilcienus. 20-45 km rādiusā ap BSAC Sprīdītis atrodas arī Tukuma un Jelgavas novadi un Rīgas pilsēta, kas vēl vairāk paplašina pakalpojumu pieejamību (skat. 2. tabula).

Tabula 2: Attālums no BSAC Sprīdītis līdz tuvākajām pilsētām – pakalpojumu centriem.

Avots: ViaMichelin dati.

Attālums no BSAC Sprīdītis līdz:	km
Jūrmalas pilsētas dome	20
Tukums	25,5
Jelgava	43
Rīgas pilsēta	44

Kopumā Ķemeru un Jūrmalas pilsētas iedzīvotājiem, t.sk. BSAC Sprīdītis ievietotajiem bērniem, pieejamais pakalpojumu klāsts ir vērtējams kā labs; ņemot vērā tuvo attālumu un labos transporta savienojumus ar Rīgu, tas ir uzskatāms par plašu un daudzveidīgu. BSAC bērniem nav teritoriālu vai transporta šķēršļu saņemt nepieciešamos pakalpojumus, tai skaitā atbilstoši to individuālajām vajadzībām. BSAC ievietoto bērnu vajadzības pēc specifiskiem pakalpojumiem un to pieejamība ir analizēta 3.6. sadaļā.

3.2. BSAC izveides vēsture

Lēmumu par bērnu izveidošanu Jūrmalas pilsētas dome pieņēma 1998.gadā. Bērnu izveidošana tika atklāta 2000.gada 13.oktobrī, uzņemot tajā 58 bērnus, kas palikuši bez vecāku aprūpes. Visu pastāvēšanas laiku ilgstošas

sociālās aprūpes un sociālās rehabilitācijas pakalpojums bērniem ir nemainīgi atradies Ķemerose, Sēravotu ielā 9. Laika gaitā blakus bērnu namsam tiek ierīkots arī krīzes centrs, kas sniedz pakalpojumus ģimenēm ar bērniem, kas nonākuši krīzes situācijās, un jauniešu pārejas mājas pakalpojums. Tā kā vairāku sociālo pakalpojumu sniegšana bērnu un jauniešu auditorijai koncentrējas vienuviet, BSAC apkārtnē ir labiekārtota ar piemērotu brīvā laika pavadīšanas un sporta infrastruktūru.

3.3. BSAC sniegtie pakalpojumi

Saskaņā ar valsts informācijas sistēmas "Sociālo pakalpojumu sniedzēju reģistrs" (turpmāk – SPSR) sniegtajiem datiem Jūrmalas pilsētas pašvaldības iestāde "Sprīdītis" sniedz ilgstošas sociālās aprūpes un sociālās rehabilitācijas pakalpojumu ārpusģimenes aprūpē esošiem bērniem. Pašvaldības iestādes "Sprīdītis" struktūrvienība – atbalsta centrs bērniem "Paspārne" sniedz arī krīzes centra pakalpojumu ar un bez izmitināšanas krīzes situācijās nonākušām ģimenēm un bērniem. Šajā pašā ēku infrastruktūrā ir ierīkots arī atsevišķs neliels dzīvoklis, kurā tiek sniegts jauniešu mājas pakalpojums. Uz 23.11.2017. šis pakalpojums nav atsevišķi reģistrēts SPSR, taču reģistrs sniedz informāciju par jauniešu pārejas mājas pakalpojumu, kuru pašvaldības iestāde "Sprīdītis" ir sniegusi līdz 2012. gadam. Tas liecina, ka iestādei ir nozīmīga pieredze ilgstošas sociālās aprūpes pakalpojumu sniegšanā ne vien bērnu, bet arī jauniešu auditorijai. BSAC Sprīdītis sniedz pakalpojumu un aprūpē uzņem tikai Jūrmalas pilsētas bērnus.

Tabula 4: Informācija par BSAC Sprīdītis sniegtajiem pakalpojumiem.

Avots: SPSR.

Pakalpojums	Ilgstošas sociālās aprūpes un sociālās rehabilitācijas institūcijas pakalpojums bērniem	Krīzes centrs
Reģistrācijas datums	10.10.2007.	23.04.2008.
Reģistrācijas numurs	265	355
Juridiskais statuss	Pašvaldības iestāde	Pašvaldības iestādes struktūrvienība
Pakalpojumu sniegšanas forma	ar izmitināšanu	ar un bez izmitināšanas

Saskaņā ar BSAC Sprīdītis darbības nolikumu iestādes galvenais uzdevums ir nodrošināt bērnu bāreņu un bez vecāku gādības palikušo bērnu vecumā no 2 līdz 18 gadiem ieskaitot sociālo aprūpi un sociālo rehabilitāciju, atbilstošas izglītības iegūšanu, veselības aprūpi, kā arī veicināt bērna un ģimenes atkalapvienošanos vai jaunas ģimenes iegūšanu. Atsevišķos gadījumos ar rakstisku sociālā dienesta, kas ievietojis bērnu iestādē, akceptu, BSAC Sprīdītis turpina sniegt pakalpojumu arī pilngadīgām personām līdz 24 gadu vecumam, ja tās turpina mācības izglītības iestādē vai iziet ārstēšanās kursu un vienlaikus ievēro arī iestādes iekšējos kārtības noteikumus. Pakalpojums tiek sniegts atbilstoši Prasību sociālo pakalpojumu sniedzējiem V Nodaļai – Prasības bērnu ilgstošas sociālās aprūpes un sociālās rehabilitācijas institūcijas pakalpojuma sniedzējiem.

Atbalsta centra bērniem "Paspārne" galvenais uzdevums ir veicināt krīzes situācijā nonākušā bērna psiholoģiskās un sociālās stabilitātes atgūšanu, sniedzot nepieciešamo palīdzību un īslaicīgu patvērumu saskaņā ar bērna interesēm un ievērojot bērna tiesības. Jauniešu mājas uzdevums ir nodrošināt bērnu bāreņu un bez vecāku gādības palikušo bērnu vecumā no 16 līdz 18 gadiem (izņēmuma gadījumos līdz 24 gadiem, ja jaunieši turpina sekmīgi mācīties vai tam ir jāpabeidz izglītības iestāde vai ārstēšanās kurss) diennakts aprūpi, dzīvesvietu, un attīsta jauniešu sociālās un praktiskās dzīves prasmes, veicinot attiecīgas profesijas izvēli un apgūšanu, lai nodrošinātu jauniešu neatkarību un integrāciju sabiedrībā.

Ekspertu vizītes laikā gūta informācija un veiktie novērojumi liecina, ka vairākos aspektos esošais aprūpes modelis atbilst ģimeniskai videi pietuvināta pakalpojuma nosacījumiem. Pirmkārt, BSAC Sprīdītis telpu iekārtojums pietuvināts ģimeniskai videi. Aprūpē tieši iesaistītā personāla skaits un kvalifikācija salīdzinoši ar līdzvērtīgiem

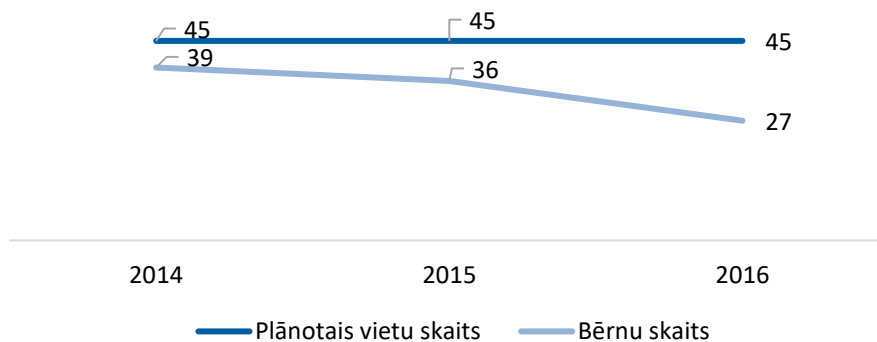
pakalpojumiem ir atbilstošāka, un aprūpētāju un bērnu savstarpējās attiecības balstās uz savstarpēju uzticēšanos un personisku piesaisti. Pēc darbinieku teiktā bērnu vēlmes un intereses tiek ņemtas vērā, gan pieņemot lēmumus par bērnu dzīvē nozīmīgiem notikumiem, gan arī par iestādes ikdienas un sadzīves organizēšanu un bērni tiek iesaistīti ikdienas pienākumu veikšanā, lai veicinātu to patstāvību un pašaprūpes prasmes. Otrkārt, bērnu skaits vienā grupā 2017. gadā nepārsniedz 8 bērnus. Katrai grupai ir savs noteikts personāls – aprūpētāji un audzinātāji, kas ir atbildīgi tikai par savas grupiņas bērnu aprūpi un atbalstu un atsevišķas dzīvokļa tipa telpas ar atsevišķu virtuvi, higiēnas telpām, dzīvojamo telpu un guļamistabām. Tomēr esošajā BSAC ēkā ir 5 atsevišķi dzīvokļi jeb 5 bērnu grupas, kas veido pārlieku augstu ārpusģimenes aprūpē esošu bērnu koncentrāciju vienuviet un neatbilst ģimeniskai videi pietuvināta pakalpojuma nosacījumiem (3x8).

3.4. Dati par BSAC bērniem

Saskaņā ar LM Pārskatos par ilgstošas sociālās aprūpes un sociālās rehabilitācijas pakalpojumu sniegšanu (turpmāk – LM Pārskati) apkopotajiem datiem bērnu skaits BSAC Sprīdītis laika periodā no 2014. līdz 2016. gadam ir pastāvīgi samazinājies, kopējam klientu skaita kritumam sastādot 31% (skat. 2. attēls). Lai arī bērnu skaits iestādē minētajā laika posmā ir sarucis līdz 27, tas tomēr pārsniedz prasību sociālo pakalpojumu sniedzējiem nosacījumus par ĢVPP sniegšanu mazā institūcijā (3x8 jeb 24 bērni). Bērnu skaita kritums ir saistīts ar negatīvām demogrāfijas tendencēm visā valstī, kā rezultātā arī institūcijās ievietoto bērnu skaits samazinās. Saskaņā ar BSAC un Jūrmalas pilsētas pašvaldības sociālā dienesta pārstāvju sniegto informāciju, bērnu skaita samazinājumu veicina arī efektīvi ģimeņu atkal apvienošanas pasākumi un mērķtiecīgi pūliņi bērnus ievietot ģimenes vidē, nevis institūcijā. Kopējais gultas dienu skaits 2014. gadā BSAC Sprīdītis sastādīja 13870 dienas jeb vidēji 38 klientus/dienā, 2015. gadā – 13658 dienas jeb vidēji 37 klientus/dienā un 2016. gadā – 11518 dienas jeb vidēji 32 klientus/dienā. Gultas dienu skaits 2016. gadā, salīdzinot ar 2014. gadu, ir samazinājies par 17%.

Attēls 2: BSAC Sprīdītis plānotā un faktiskā bērnu skaita dinamika.

Avots: BSAC Sprīdītis un LM Pārskatu dati.



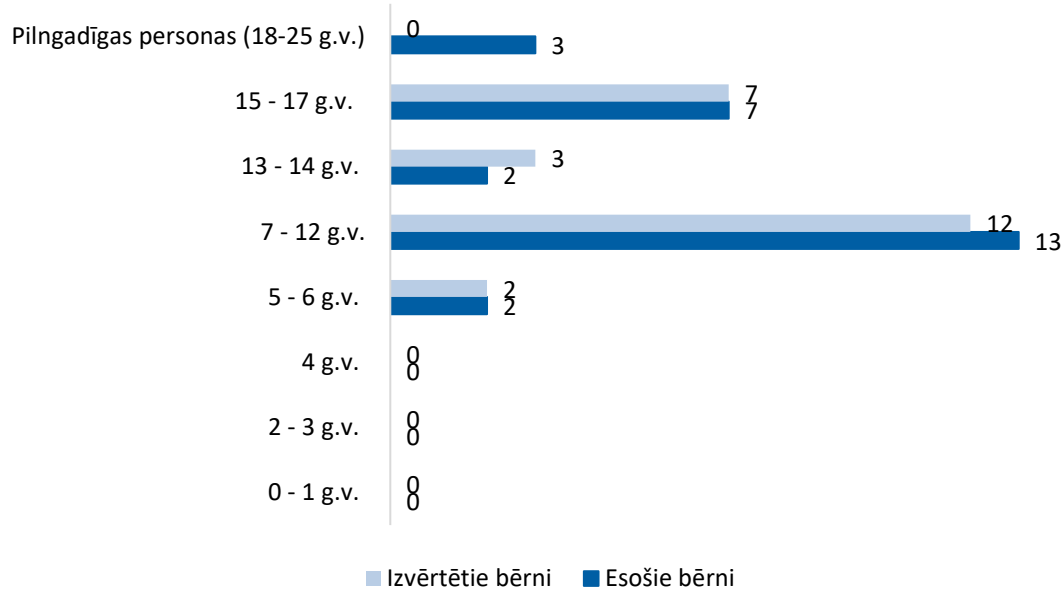
Reorganizācijas plāna izstrādātāju – ekspertu vizīšu laikā gūtie ieskati liecina, ka aizvien sarūkošs bērnu skaits rada apgrūtinājumu kvalitatīva pakalpojuma nodrošināšanai. Lai nodrošinātu pakalpojuma piepildījumu, BSAC Sprīdītis tiek uzņemti bērni ar krasi atšķirīgām vajadzībām, kā rezultātā veidojas neviendabīgas bērnu grupas: pakalpojumu vienlaicīgi saņem gan pirmsskolas vecuma bērni, gan bērni ar FT vai īpašām vajadzībām, gan jaunieši, t.sk. ar atkarības un uzvedības problēmām, gan jaunieši pēc 18 gadu sasniegšanas. Darbs ar izteikti jauktām grupām apgrūtina pakalpojuma organizēšanu atbilstoši katra bērna individuālajām vajadzībām, un augstais kopējais bērnu skaits neļauj izmantot konkrētas darba metodes un nodrošināt bērnu habilitācijas vai rehabilitācijas pasākumus.

LM Pārskatu dati rāda, ka BSAC Sprīdītis laika posmā no 2014. līdz 2016. gadam ir uzturējušies 59% zēnu un 41% meiteņu. Dati par BSAC Sprīdītis ievietoto bērnu dalījumu pēc vecuma liecina, ka visvairāk pārstāvētā vecuma grupa ir 7-12 g.v. (12 no 27 bērniem), otra lielākā grupa ir 15-17 g.v. bērni (7 no 27) (skat. 3. attēls). Bērnu vecuma un dzimuma struktūru ir jāņem vērā, plānojot un organizējot aprūpes pakalpojumu, kā arī piesaistot piemērotus darbiniekus un speciālistus. BSAC Sprīdītī 7 izvērtētie bērni ir jauniešu vecuma grupā, savukārt balstoties uz LM datiem vēl 3 iestādē ievietotie bērni ir sasnieguši pilngadību. Šiem jauniešiem atbilstoši prasībām sociālo

pakalpojumu sniedzējiem var veidot atsevišķas dzīvokļa tipa sociālā pakalpojuma sniegšanas vietas, tai skaitā dzīvojamās mājas vai dzīvokļus, kurus sagatavo patstāvīgai dzīvei, sniedzot atbalstu arī tādos jautājumos kā profesijas izvēle, finanšu plānošana, u.tml.

Attēls 3: BSAC Sprīdītis ievietoto un izvērtēto bērnu vecuma struktūra.

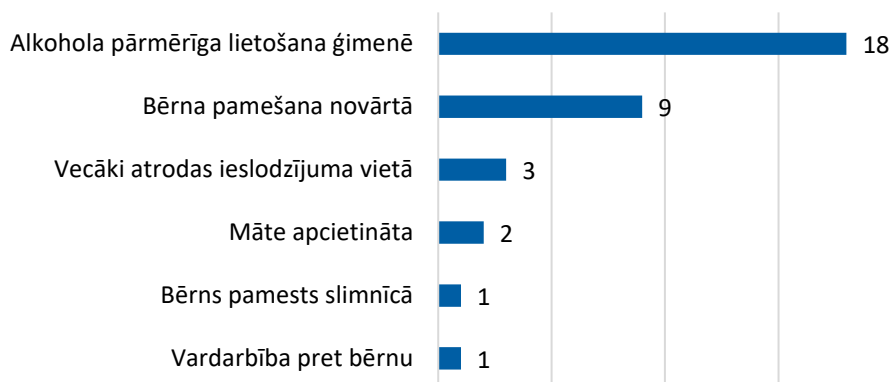
Avots: LM dati, individuālo izvērtējumu dati.



Visi BSAC Sprīdītis klienti ir Latvijas pilsoņi, un 17 no tiem ir latviešu tautības, bet 7 - krievu. Saskaņā ar BSAC sniegto informāciju, vairums BSAC ievietoto bērnu ir pareizticīgie (86%), bet pārējie – luterāņi (14%). ESF projekta ietvaros individuālo vajadzību izvērtējumi ir izstrādāti 24 no 27 BSAC Sprīdītis ievietotajiem bērniem (visiem līdz 18 gadu vecumam). Tā kā BSAC Sprīdītis sniedz pakalpojumu tikai Jūrmalas pilsētas bērniem, visi BSAC klienti ir Jūrmalas pilsētas iedzīvotāji. Tas nodrošina bērnu atrašanos ierastajā vidē, kā arī veicina bērnu saskarsmi ar tuviniekiem un ģimeņu atkal apvienošanas pasākumus. LM Pārskatu dati par 2016. gadu liecina, ka no visiem BSAC ievietotajiem bērniem tikai divi ir bāreņi. Pārējo bērnu vecākiem ir pārtrauktas vai atņemtas bērnu aizgādības tiesības Individuālo izvērtējumu rezultāti liecina, ka bērnu nonākšanu BSAC veicina apstākļu kopums: visbiežāk konstatētais iemesls bērnu ievietošanai institūcijā ir pārmērīga alkohola lietošana ģimenē (18 no 24 gadījumiem) un bērna pamešana novārtā (9 gadījumos) (skat. 5. attēls). Salīdzinoši daudz retāk bērni ir tikuši ievietoti iestādē pret viņiem vērstas vardarbības dēļ (1 gadījums). Saskaņā ar BSAC sniegto informāciju visi iestādē dzīvojošie bērni uztur saikni ar savām bioloģiskajām ģimenēm, un darbs ar iestādē ievietoto bērnu ģimenēm ir BSAC prioritāte. Tomēr saskaņā ar individuālo izvērtējumu rezultātiem tikai 4 bērniem var tikt izskatītas ģimenes atkal apvienošanas iespējas.

Attēls 5: Ievietošanas iemesli BSAC Sprīdītis izvērtētajiem bērniem.

Avots: RPR dati.



LM Pārskatu dati liecina, ka 2016. gadā BSAC Sprīdītis ievietots viens bērns no ģimenes, vēl vienu ievietojuši tā aizbildņi (skat. 5. tabula). Salīdzinot, 2015. gadā iestādē uzņemti 12 bērni, no kuriem 8 bērni ir no ģimenēm. Informācija par DI ietvaros izvērtētajiem bērniem norāda, ka BSAC Sprīdītis dzīvo arī brāļi un māsas no 7 ģimenēm (pa 2 bērniem no 6 ģimenēm un 3 bērni no 1 ģimenes).

Tabula 5: Bērnu dzīvesvieta pirms uzņemšanas BSAC Sprīdītis laika posmā no 2015.-2016.g.

Avots: LM Pārskatu dati.

Bērnu dzīvesvieta pirms uzņemšanas institūcijā		2015	2016
Uz 31.12.2016. BSAC uzņemto bērnu skaits:		12	2
no tiem, uzņemti no:	<i>citām bērnu aprūpes iestādēm</i>	1	0
	<i>ārstniecības iestādēm</i>	0	0
	<i>Ģimenēm</i>	8	1
	<i>Aizbildņiem</i>	2	1
	<i>Audzģimenēm</i>	1	0
	<i>citi varianti</i>	0	0

2016. gadā no BSAC Sprīdītis izstājušies 9 bērni (skat. 6. tabula). Kā pozitīvu faktu jāmin 3 bērnu atgriešanu bioloģiskajā ģimenē un 6 bērnu sagatavošanu adoptīvai. Šāda tendence vērojama arī 2015. gadā (1 – atgriešana bioloģiskajā ģimenē, 2 – adoptīva, 1 – aizbildnība) un 2014. gadā (1 – adoptīva, 6 – aizbildnība). Šie rezultāti liecina par efektīvu bāriņtiesas un BSAC efektīvu sadarbību bērnu labākās aprūpes formas meklēšanā un bērnu interešu ievērošanā.

Tabula 6: Izstājušos bērnu rādītāji.

Avots: LM Pārskatu dati.

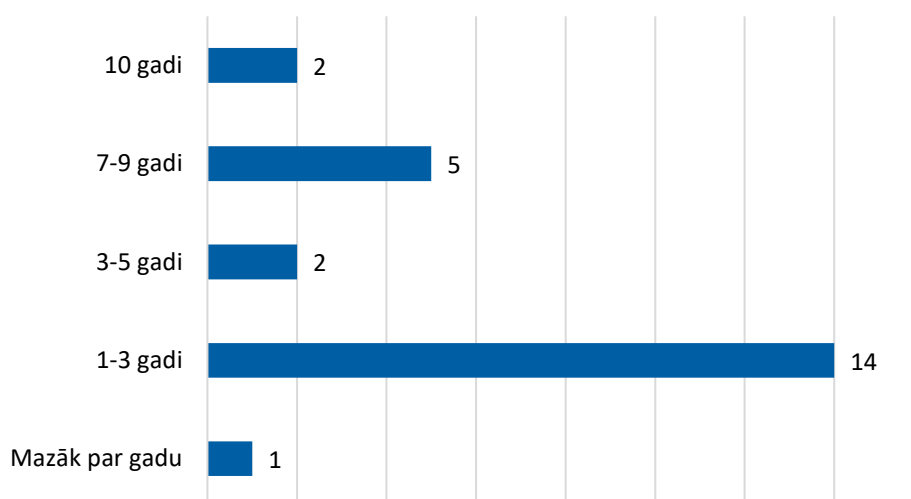
Izstāšanās kopējie rādītāji		Personu skaits	Zēni	Meitenes
2016. gadā izstājušies bērni – kopā:		9	4	5
no tiem	<i>atgriezušies pie vecākiem</i>	3	1	2
	<i>Adoptēti</i>	6	3	3
	<i>nodoti aizbildnībā</i>	0	0	0
	<i>nodoti audzināšanā audzģimenēs</i>	0	0	0

Izstāšanās kopējie rādītāji	Personu skaits	Zēni	Meitenes
<i>aizgājuši patstāvīgā dzīvē</i>	0	0	0

Saskaņā ar individuālo izvērtējumu datiem bērnu vidējais uzturēšanās ilgums BSAC Sprīdītis ir 4 gadi un 4 mēneši, kas norāda, ka bērni iestādē uzturas ilglaicīgi. Tomēr vairāk kā puse jeb 14 no 24 bērniem iestādē ir uzturējušies ne ilgāk kā 3 gadus (skat. 6. attēls). 7 BSAC ievietotie bērni ir uzturējušies tajā ilgāk kā 7 gadus. Saskaņā ar BSAC pārstāvju sniegto viedokli bērnu uzturēšanās ilgums institūcijā ir atkarīgs no daudziem apstākļiem, tai skaitā veselības stāvokļa un FT. Izvērtējumu dati liecina, ka nevienam no BSAC Sprīdītis ievietotajiem bērniem nav konstatēta invaliditāte. Saskaņā ar LM Pārskatu datiem par 2016. gadu nevienam BSAC Sprīdītis ievietotajam bērnam nav noteikta invaliditāte (tāda ir vienai aprūpē esošai pilngadīgai personai), taču 5 bērniem norādīta garīgā atpalcība (oligofrēnija). Arī visām 3 pilngadīgajām personām, kas uzturas BSAC, konstatēta garīgā atpalcība. Šādi gadījumi apliecina nepieciešamību pēc atbilstošiem SBSP. Vienlaikus jānorāda, ka kopējais pieprasījums pēc ilgstošas sociālās aprūpes pakalpojuma aizvien samazinās, un būtu jāvelta lielāki pūliņi tā aizstāšanai ar audžuģimeņu programmu, tai skaitā izstrādājot stratēģiju mērķtiecīgai aizbildņu un audžuģimeņu piesaistei.

Attēls 6: Izvērtēto bērnu uzturēšanās ilgums BSAC Sprīdītis.

Avots: RPR dati



Saskaņā ar LM Pārskatu datiem uz 31.12.2016. visi BSAC Sprīdītis bērni ir skolas un pirmsskolas vecuma: 2 māsās specializētā pirmsskolas izglītības iestādē, 6 bērni māsās vispārīzglītojošās skolās, 7 – profesionāli tehniskā vidusskolā vai arodskolā un 9 bērni – speciālās izglītības iestādēs. Lai gan saskaņā ar LM Pārskatu datiem tikai 5 bērniem ir konstatēta garīgā atpalcība, tomēr kopskaitā 11 no 24 BSAC ievietotajiem bērniem apmeklē specializētās apmācību programmas. Jūrmalas pašvaldībā darbojas 16 pirmsskolas izglītības iestādes, 23 vispārējās izglītības iestādes, 2 profesionālās izglītības iestādes, kā arī 1 speciālās izglītības iestāde. Jūrmalā darbojas arī Jūrmalas Bērnu un jauniešu interešu centrs, kas īsteno interešu izglītības programmas un veic interešu izglītības organizatoriski metodisko darbību. Centra apakšstruktūra ir Jaunatnes iniciatīvu centrs. Sekojoši – pašvaldībā ir nodrošināts plašs kā vispārējās, tā interešu izglītības piedāvājums.

3.5. Dati par BSAC personālu

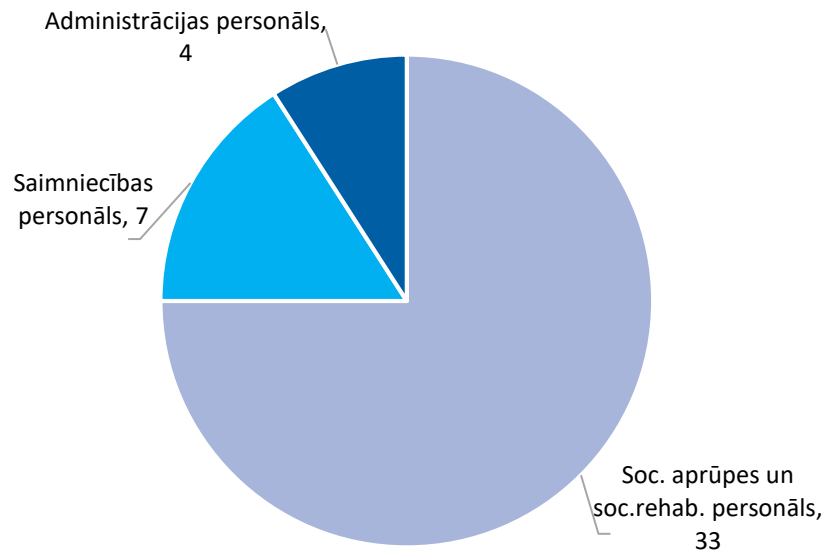
BSAC Sprīdītis direktore ir Kristiāna Andersone.

Saskaņā ar BSAC Sprīdītis sniegto informāciju kopējais personāla skaits uz 01.08.2017. bija 44 darbinieki, no kuriem 33 ir sociālās aprūpes vai sociālās rehabilitācijas personāls, 7 – saimnieciskais personāls, 4 – administrācija

(skat. 7. attēls). Salīdzinoši ar līdzvērtīgiem pakalpojumiem, BSAC Sprīdītis ir augsts kopējais darbinieku skaits un arī sociālās aprūpes un sociālās rehabilitācijas personāla īpatsvars. Kopējais darbinieku skaits pret klientu skaitu ir 1,63 (44 darbinieki/27 klienti), kas ievērojami pārsniedz vidējos rādītājus salīdzināmās iestādēs. Bērnu aprūpē un rehabilitācijā iesaistītā personāla skaits attiecībā pret bērnu skaitu ir 1,22 (33 darbinieki/27 klientu), kas vērtējams kā augsts rādītājs salīdzinājumā ar citām bērnu ilgstošas aprūpes iestādēm plānošanas reģionā.³

Attēls 7:BSAC Sprīdītis darbinieku dalījums par personāla grupām.

Avots: BN sniegtie dati.



Dati par BSAC Sprīdītis personālu dalījumā pa profesiju grupām un to noslodzi ir apkopoti 7. tabulā. Kopējais slodžu skaits BSAC ir 39,50, jo vairāki aprūpes darbinieki un pavārs strādā nepilnā noslodzē. BSAC Sprīdītis aprūpes personālā ietilpst 15 sociālie aprūpētāji, 2 sociālie darbinieki, 1 sporta organizators, 1 interešu izglītības skolotājs (0,25 noslodzē) un 1 psihologs. Aprūpes personāla sastāvā ietilpst arī 13 pedagogi (9 pedagogi un 4 sociālie pedagogi), kā rezultātā bērni var saņemt individuālu atbalstu mācību procesā, vairāk uzmanības un atbalsta no kvalificētiem un izglītotiem speciālistiem. Plašais aprūpes personāla skaits dod iespēju nodrošināt bērniem ne tikai aprūpi un rehabilitāciju, bet arī individuālu pieeju katram bērnam, lai gan augstais personāla skaits ir vairāk raksturīgs institucionālai aprūpei, nevis ĢVPP nosacījumiem. Saimnieciskajā personālā ietilpst 3 pavāri, šoferis, veļas pārzinis, tehniskais pārzinis un apkopējs. Šīs amata pozīcijas pamato lielais bērnu skaits, tomēr to klātbūtne nav atbilstoša ĢVPP nosacījumiem, kas paredz bērnu aktīvu līdzdalību sadzīves veidošanā, t.sk. maltīšu plānošanā, ēst gatavošanā, uzkopšanā, nevis pasīvu pakalpojuma saņemšanu. Administratīvajā personālā ietilpst direktore, tās vietniece, grāmatvedis un lietvedis. Kopumā lielais personāla skaits un sastāvs liecina, ka personāla skaits nav ticis pielāgots aizvien sarūkošajam bērnu skaitam pakalpojumā, bet personāla amatu dalījums – ĢVPP nosacījumiem.

Tabula 7:BSAC Sprīdītis darbinieku slodzes dalījumā pa ieņemamajiem amatiem.

Avots: BN sniegtie dati.

Amats	Skaitis	Slodzes
Sociālās aprūpes un sociālās rehabilitācijas personāls		

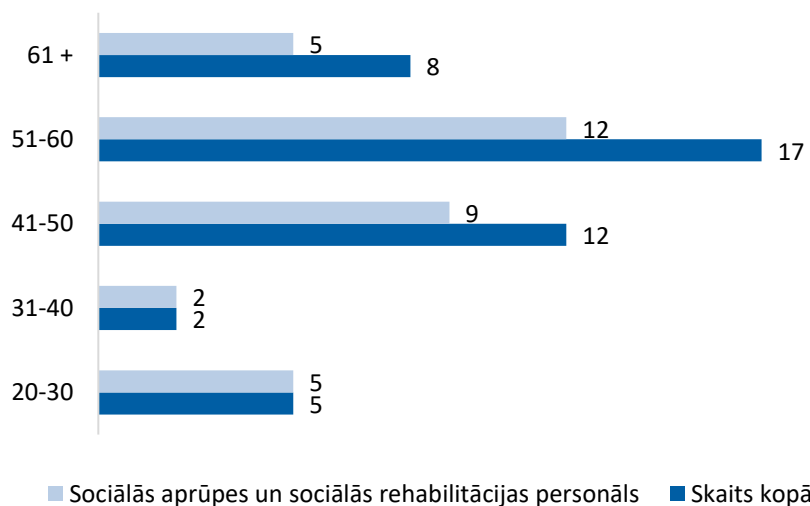
³ Alojās novada Bērnu ilgstošas sociālās aprūpes un sociālās rehabilitācijas centrs "Zīles" – 0,88, Tukuma novada bērnu nams "Irlavas Bērnu nams – Patversme" – 0,59, Ogres novada bērnu nama "Laubere" -1,22, Bērnu sociālās aprūpes un sociālās rehabilitācijas centra "Umurga" Ģimenes atbalsta centrs – 1,17.

Amats	Skaitis	Slodzes
Sociālais aprūpētājs	15	12.50
Sociālais darbinieks	2	2.00
Pedagogs	9	8.50
Sociālais pedagogs	4	3.50
Sporta organizators	1	1.00
Interešu izglītības skolotājs	1	0.25
Psihologs	1	1.00
Saimnieciskais personāls		
Pavārs	2	1.50
Šefpavārs	1	1.00
Automobiļa vadītājs	1	1.00
Tehniskais strādnieks	1	1.00
Apkopējs	1	1.00
Veļas pārzinis	1	1.00
Administrācija		
Direktors	1	1.00
Lietvedis	1	1.00
Direktores vietniece administratīvi saimnieciskajā darbā	1	1.00
Galvenais grāmatvedis	1	1.00

Dati par darbinieku vecuma struktūru parāda, ka vairāk kā puse jeb 25 no 44 darbiniekiem ir vecumā virs 50 gadiem, arī apmēram puse aprūpē iesaistītā personāla ir vecāki par 50 gadiem (skat. 8. attēls). Vidējais personāla vecums ir 51 gads. Tomēr jānorāda, ka BSAC Sprīdītis personālā, t.sk. aprūpes, ietilpst arī gados jauni darbinieki, kas liecina, ka iestādes novietojums nerada šķēršļus jaunu un kvalificētu darbinieku ar atbilstošu izglītību piesaistei.

Attēls 8: BSAC Sprīdītis darbinieku vecuma struktūra dalījumā pa personāla grupām.

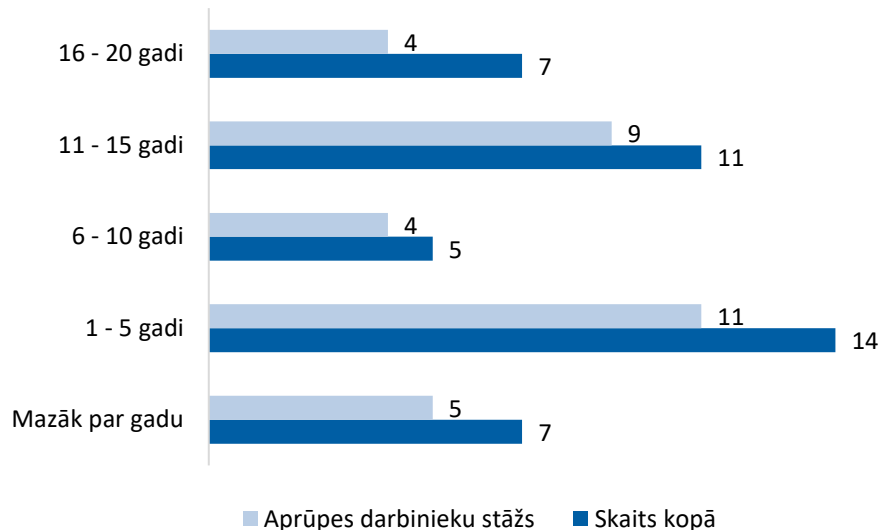
Avots: BN sniegtie dati.



BSAC Sprīdītis darbinieku stāžs ir ļoti dažāds; 18 no 44 darbiniekiem strādā iestādē ilgāk kā 10 gadus, bet gandrīz tikpat darbinieku (14) stāžs nepārsniedz 5 gadus, kamēr 7 darbinieki ir uzsākuši darbu iestādē tikai pirms gada. Tātad BSAC Sprīdītis personāla sastāvs ir stabils un pieredzējis, taču vienlaikus iestādes kadru politika nav stagnējoša vai inerta.

Attēls 9: BSAC Sprīdītis darbinieku darba stāžs.

Avots: BN sniegtie dati.



Izteikti lielākai daļai jeb 35 no 44 BSAC Sprīdītis darbiniekiem ir augstākā izglītība, 7 darbiniekiem ir vidējā vai vidējā profesionālā izglītība, bet diviem saimniecības personāla darbiniekiem ir pamata izglītība (skat. 8. tabula). Īpaši pozitīvi ir vērtējams fakts, ka gandrīz visam aprūpes personālam (32 no 33) ir augstākā izglītība. BSAC darbinieku izglītība vērtējama kā ļoti atbilstoša. Veicot BSAC reorganizāciju, ir jāizmanto esošā personāla kompetences.

Tabula 8: BSAC Sprīdītis darbinieku izglītības līmenis.

Avots: BN sniegtie dati.

Izglītība	Kopā	Aprūpes un rehab. Personāls	Saimnieciskais personāls	Administrācija
Pamatizglītība	2	0	2	0
Vidējā/ vidējā profesionālā izglītība	7	1	5	1
Augstākā	35	32	0	3

Nedaudz vairāk kā puse BSAC Sprīdītis darbinieku (26 no 44) ir Jūrmalas iedzīvotāji, tomēr liela daļa personāla ceļu uz iestādi mēro arī no apkārtējām pašvaldībām (9 no Tukuma, 6 no Engures, 1 no Jelgavas, 1 no Mārupes, 1 no Rīgas).

3.6. Individuālo izvērtējumu dati

ESF projekta "Deinstitutionalizācija un sociālie pakalpojumi personām ar invaliditāti un bērniem" ietvaros biedrība "Latvijas SOS-bērnu ciematu asociācija" veica ārpusģimenes aprūpē esošu bērnu, kuri atrodas ilgstošas sociālās aprūpes un sociālās rehabilitācijas institūcijās, individuālo vajadzību izvērtējumu, tai skaitā BSAC Sprīdītis ievietoto 24 bērnu vajadzības. Rezultātu apkopojums norāda, ka BSAC Sprīdītis bērniem kopumā ir nepieciešams plašs spektrs pakalpojumu, un bērnu vajadzības ir ļoti individuālas (skat. 10. attēls).

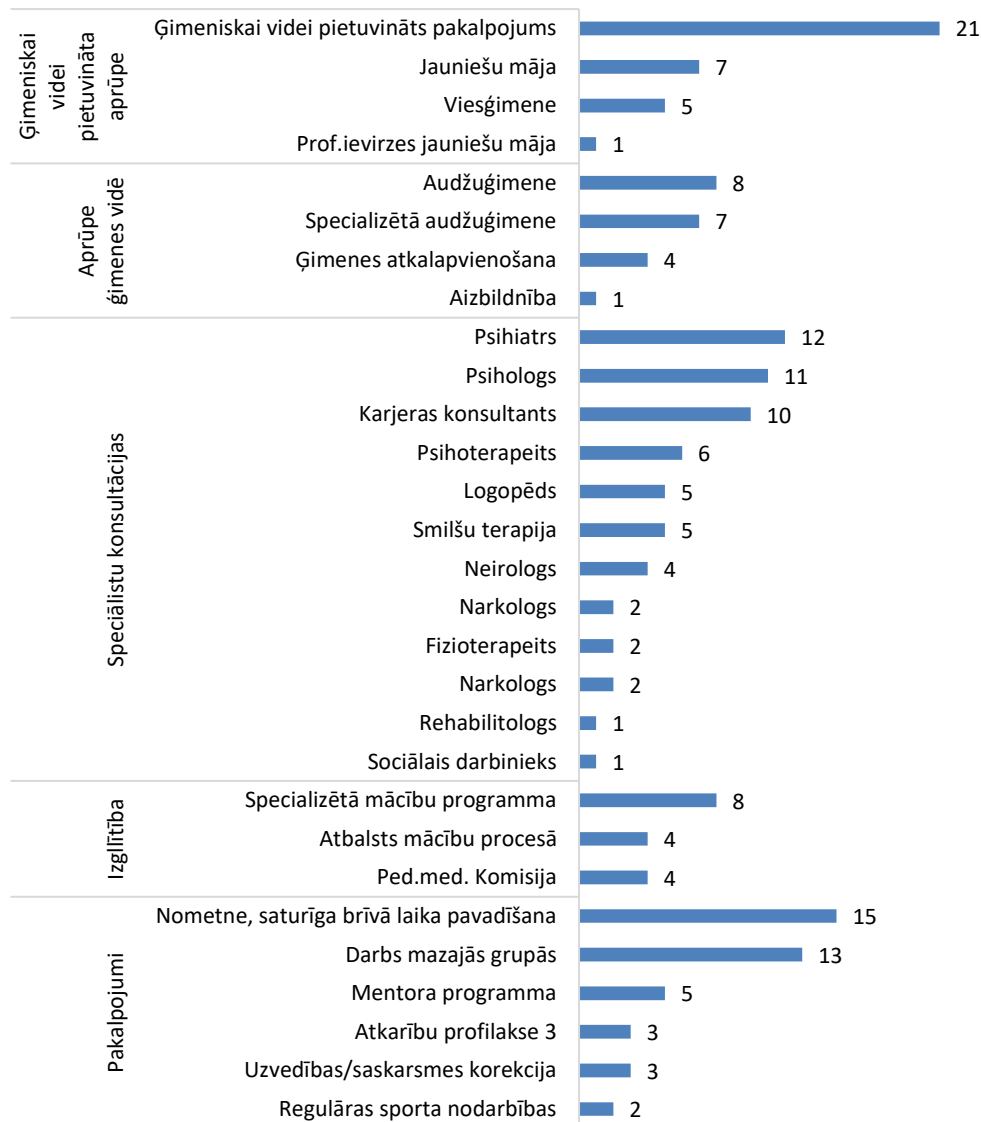


Skaitliski nozīmīgākās bērnu vajadzības attiecas uz aprūpes veidu: 15 no 24 bērniem piemērotākais aprūpes veids būtu audžuģimene, 21 no 24 bērniem ir rekomendēta ievietošana ĢVPP, 7 – jauniešu mājā. Saskaņā ar individuālo izvērtējumu rezultātiem tikai 4 bērniem var tikt veikta ģimeņu atkal apvienošana.

Citas bērnu vajadzības saistās ar atbalsta pakalpojumiem, tā piemēram, nometnes u.c. brīvā laika pavadīšana ir ieteikta 15 no 24 bērniem, darbs mazajās grupās – 13 bērniem. Pusei jeb 12 no 24 bērniem ir nepieciešamas psihiatra konsultācijas, 11 – psihologa, bet 6 – psihoterapeita. Tādu speciālistu kā psihologa, psihiatra, psihoterapeita, nesavlaicīga nodrošināšana var radīt nopietnas uzvedības un mācību problēmas. Ņemot vērā pakalpojumu pieejamību Jūrmalā un apkārtējās pilsētās un attīstīto transporta infrastruktūru, šo pakalpojumu nodrošināšanai nevajadzētu būt problemātiskai. BSAC Sprīdītis štatā jau šobrīd ietilpst psihologs, taču, ņemot vērā kopējo bērnu skaitu un arī bērnu tiesības uz privātumu, var izskatīt ārēju pakalpojuma sniedzēju izmantošanu.

Attēls10: BSAC Sprīdītis izvērtētajiem bērniem nepieciešamie pakalpojumi.

Avots: RPR dati



3.7. BSAC infrastruktūras apraksts

Teritorijā, kurā novietots BSAC Sprīdītis, atrodas divas ēkas, no kurām abas pieder Jūrmalas pilsētas domei. Vienā no tām tiek sniegts ilgstošas sociālās aprūpes un rehabilitācijas pakalpojums (kadastra apz. 13000265701001), taču otrā, tai pieguļošajā ēkā (kadastra apz. 13000265710002)netiek izmitināti bērni. Abu ēku kopējā platība ir 1674.9 m². Blakus šīm ēkām atrodas vēl viena Jūrmalas pilsētas domei piederoša ēka (kadastra apz. 13000265710001), kurā tiek sniegti īslaicīgās aprūpes pakalpojums atbalsta centrā bērniem "Paspārne" un jauniešu mājas pakalpojums. Ēkā, kurā novietots atbalsta centrs "Paspārne" tiek sniegts arī Jauniešu mājas pakalpojums. Tas ir izveidots nelielā dzīvoklītī ar 2 labiekārtotām guļamistabām, virtuvi un sanitāro mezglu.

Ēkai, kurā tiek sniegts ilgstošas sociālās aprūpes un sociālās rehabilitācijas pakalpojums (BSAC Sprīdītis), ir divi virszemes stāvi, un tās kopējā platība ir 1105.40 m². Personām ar kustību traucējumiem nav nodrošināta piekļuve ēkas 2. stāvam; arī 1. stāva telpās nav nodrošināta pilnīga vides pieejamība. BSAC ēka ir renovēta: ir veikta fasādes renovācija un siltināšana, jumta seguma maiņa, iekštelpās ir veikts kosmētiskais remonts, tās ir labiekārtotas un

atbilst higiēnas prasībām. BSAC Sprīdītis personāla sniegtā informācija apliecina, ka ēkas inženierkomunikācijas, tai skaitā siltummezgls, tiek uzturēts labā darba kārtībā.

BSAC Sprīdītis ēkā izvietoti 5 divstāvīgi dzīvokļi, kuru kopējā platība ir 488.90 m² un kuros ir kopskaitā 23 guļamistabas. Ēkā pieejamas 14 labierīcību telpas, no kurām 8 atrodas ēkas 1. virszemes stāvā un 9 –2. virszemes stāvā. Katrā no dzīvokļiem ir atsevišķa virtuve, dzīvojamā istaba, guļamistabas un sanitārais mezgls. Bērnu istabās ir izvietotas gultas (arī divstāvu), nakts skapīši, rakstāmgalds, krēsli un skapis vai kumode. Bērniem pieejama plaša sarīkojumu zāle, kurā tiek organizēti pasākumi un svinēti svētki, kā arī trenāžieru zāle. Ēkā ir izvietotas arī darbinieku telpas un noliktava. Bērnu izvietošana dzīvokļos ir atbilstoša ĢVPP nosacījumiem, tomēr atbilstoši prasībām sociālo pakalpojumu sniedzējiem šobrīd BSAC Sprīdītis ēkā izvietoto bērnu grupu skaits (5 grupas) pārsniedz pieļaujamo skaitu (3 grupas). Tomēr atsevišķi aspekti esošajā infrastruktūrā un iekārtojumā nav atbilstoši ģimeniskai videi pietuvināta pakalpojuma sniegšanas nosacījumiem, jo saglabā ilgstošas aprūpes pakalpojuma formātus, piem. kopīgais vestibils, zāle, evakuācijas plāns, u.c. 2. pielikumā ir apskatāma BSAC Sprīdītis (t.sk. krīzes centra "Paspārne" un jauniešu mājas pakalpojuma) fotofiksācija, kas veikta BSAC apmeklējuma laikā reorganizācijas plāna izstrādes ietvaros.

Ap BSAC Sprīdītis ēku ir pieejama 5774 m² plaša teritorija brīvā laika pavadīšanai un sporta aktivitātēm. Ap ēku ir uzstādīts žogs. Pie ēkas, kurā izvietots atbalsta centrs bērniem "Paspārne", ir izveidots rotaļu laukums. Ielas pretējā pusē ir ierīkota sporta infrastruktūra – basketbola laukums, vingrošanas un rotaļu rīki, kas arī ir pieejami BSAC bērniem, jo ir Jūrmalas pilsētas domes īpašums. Teritorijā ir bijis iekopts arī pludmales volejbola laukums, taču to būtu nepieciešams atjaunot.

2017. gada decembrī SIA "A-MANTS" veica ēkas tehnisko apsekošanu un sagatavoja apsekošanas atzinumu. Tajā secināts, ka, ņemot vērā prasības, kādas nepieciešamas ēkai, kurā tiek izmitināti bez vecāku gādības palikušie bērni un jaunieši, apsekotās ēkas stāvoklis daļēji neatbilst Būvniecības likuma 9. panta 2. daļā noteiktajām prasībām:

- ➔ Mehāniskā stiprība un stabilitāte – ugunsdrošība;
- ➔ Vides aizsardzība un higiēna, tai skaitā nekaitīgums – lietošanas drošība un vides pieejamība;
- ➔ Akustika (aizsardzība no trokšņiem) un energoefektivitāte;
- ➔ Ilgtspējīga dabas resursu izmantošana.

Ēkā izmantotie materiāli un telpu izvietojums neļauj to pārplānot un pielāgot atbilstoši nosacījumiem par dzīvesvietas izveidi un iekārtošanu bez vecāku gādības palikušajiem bērniem, kas ietverti Prasībās sociālo pakalpojumu sniedzējiem un "Infrastrukturā izveidei bērnu un jauniešu aprūpei ģimeniskā vide, saskaņā ar Quality4Children standartiem". Esošās ēkas pārprojektēšana un pielāgošana izvirzītajām prasībām būtu finansiāli neizdevīga un saimnieciski nepamatota; sertificētu būvspeciālistu argumenti pret ēkas pielāgošanu ir sekojoši:

- ➔ esošās ēkas pārveidošanas projekta izmaksas būs līdzvērtīgas jaunas ēkas projektēšanas izmaksām;
- ➔ būvdarbu izmaksas uz 1 m² būs līdzvērtīgas vai augstākas kā jaunas ēkas būvniecība;
- ➔ sākot būvdarbus, pastāv risks konstatēt esošo konstrukciju neatbilstību projekta uzdevumam;
- ➔ rezultātā tiks ieguldītas apjomīgas finanšu investīcijas u.c. resursi, bet iegūtas – telpas vecā ēkā.

Viens no risinājumiem būtu, esošās ēkas demontāža un jauna sadzīves kompleksa, kas paredzēts tieši ģimeniskai videi pietuvināta pakalpojuma sniegšanai bērniem un jauniešiem, projektēšana un būvniecība. Būvspeciālistu apskatē konstatēts, ka BSAC Sprīdītis blakus novietotā mūra ēka ir labākā tehniskā stāvoklī, un ir iespējama tās pārbūve, lai iekļautu to ēku ansablī un pielāgotu mērķim un vajadzībai. Līdz ar to, ekonomiski izdevīgākais un saimnieciski pamatotākais variants būtu:

- ➔ nojaukt esošo BSAC Sprīdītis ēku (kadastra nr. 13000265701001);
- ➔ pārplānot un pielāgot telpu izvietojumu blakus esošajai ēkai (ēkā šobrīd ievietota ēdnīca; tās 1. stāva telpu platība pēc inventarizācijas lietas ir 389.8m²);

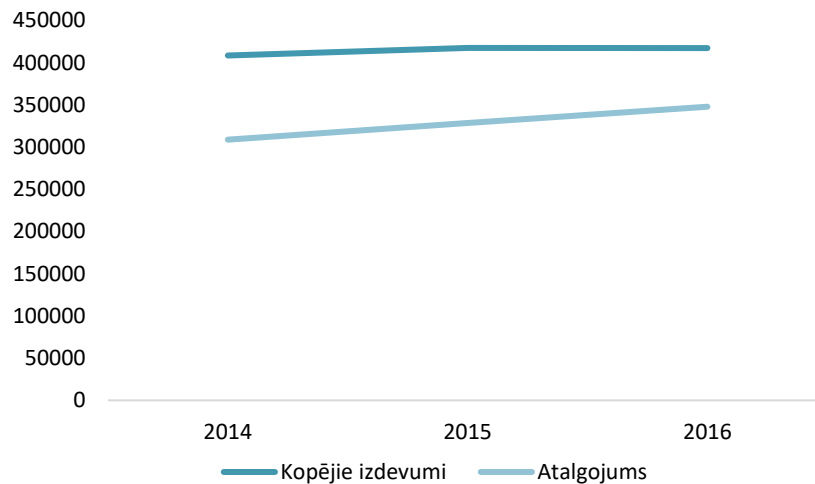
- ➔ projektēt piebūvi vai mansarda stāvu, vai papildus izveidot jaunu, atsevišķi stāvošu ēku, ja bērnu skaits, kam tiek plānots pakalpojums ir 16 vai vairāk bērnu (atbilstoši prasībai 25m²/1 persona kopējā nepieciešamā telpu platība ir 400m²).

3.8. Dati par BSAC budžetu

Visus BSAC Sprīdītis izdevumus pilnā apmērā sedz Jūrmalas pilsētas dome. Kopējais izdevumu apjoms pēdējo 3 gadu laikā ir samērā stabils. 2016. gadā iestādes kopējie izdevumi bija EUR 417 163, kas ir nemainīgā līmenī salīdzinājumā ar 2015. gadu un tikai par 2% vairāk kā 2014. gadā (skat. 11. attēls). Vienlaikus vienas gultas dienas izmaksas 2016. gadā sastādīja EUR 36,22, un pēdējo 3 gadu laikā tās ir pieaugušas vidēji par 20% gadā. Tātad, lai arī kopējās BSAC Sprīdītis izmaksas pēdējo 3 gadu laikā ir bijušas salīdzinoši nemainīgas, izmaksas uz vienu iestādē ievietoto bērnu aizvien pieaug. Pie tam rādītājs EUR 36,22 ir uzskatāms par augstu un pārsniedz vidējās izmaksas līdzvērtīgos pakalpojumos.

Attēls 11: BSAC Sprīdītis kopējo izmaksu dinamika 2014.-2016 g.

Avots: LM Pārskatu dati.



Izmaksu pieaugums uz vienu klientu saistās ne vien ar aizvien sarūkošu klientu skaitu, bet arī ar atalgojuma fonda pakāpenisku palielināšanos. Personāla atalgojums ir nozīmīgākā izmaksu sastāvdaļa, un tās īpatsvars attiecībā pret kopējām iestādes izmaksām 2014. gadā bija 76%, bet 2016. gadā – jau 83%. BSAC sniegtā informācija liecina, ka atalgojuma fonda pieaugumu ir veicinājuši papildus speciālistu piesaiste, lai celtu pakalpojuma kvalitāti.

Izmaksas, kas saistās ar bērnu tiešajām vajadzībām, t.i. ēdināšanas, medikamentu un mīkstā inventāra izmaksas, vidēji dienā 2016. gadā ir sastādījušas EUR 2,47, kas ir zemāk, nekā abos iepriekšējos gados (skat. 9. tabula).

Tabula 9: Bērnu vajadzību nodrošināšanas izmaksas 2014.-2016.g.

Avots: LM Pārskatu dati.

Gads	Bērnu vajadzību nodrošināšanas izmaksas vidēji dienā uz 1 bērnu (EUR)
2014	EUR 2.91
2015	EUR 2.56
2016	EUR 2.47

Klientu ēdināšanai 2016. gadā vidēji dienā tika tērēti EUR 2.03. Arī šī izmaksu pozīcija kopš 2014. gada ir konstanti samazinājusies (skat. 10. tabula). Atbilstoši personāla sniegtajai informācijai izmaksas par bērnu ēdināšanu samazinājās, jo bērnu ēdienkartes tika sakārtotas atbilstoši Ministru kabineta noteikumiem Nr.172 "Noteikumi

par uztura normām izglītības iestāžu izglītojamajiem, sociālās aprūpes un sociālās rehabilitācijas institūciju klientiem un ārstniecības iestāžu pacientiem" (samazinājās uzņemtās pārtikas apjoms, kā arī kaloritāte pret iepriekš apstiprinātajām ēdienkartēm). Bez tam tika nodrošināta bērnu ēdienreīžu uzskaitē atbilstoši reālajai situācijai, t.i., saņemtajām ēdienreizēm;

Tabula 10: Izmaksas klientu ēdināšanas nodrošināšanai 2014.-2016.g.

Avots: LM Pārskatu dati.

Gads	Bērnu ēdināšanas izmaksas vidēji dienā uz 1 bērnu (EUR)
2014	EUR 2.55
2015	EUR 2.20
2016	EUR 2.02

Ēku uzturēšanas jeb fiksētie izdevumi, kas nav atkarīgi no klientu skaita, pēdējo 3 gadu laikā ir samazinājušies. 2014. gadā šādiem izdevumiem tika tērēti EUR 54 166, bet 2015. gadā – EUR 43 500, 2016. gadā – vairs tikai EUR 36 022 (skat. 11. tabula). Ēku uzturēšanas izdevumu īpatsvars no kopējiem izdevumiem ir samazinājies no 13 līdz 9%. Pozīcijas samazinājums saistīts ar kapitālieguldījumu samazināšanos un uz apkures rēķina, kur iepirkuma rezultātā tika iepirkts kurināmais par ievērojami zemāku cenu. Ēku uzturēšanas izmaksas vienai gultsdienai 2016. gadā bija EUR 3.13, arī šis rādītājs ir samazinājies, salīdzinot ar iepriekšējiem gadiem.

Tabula 11: Ēkas uzturēšanas izmaksas 2014.-2016.g.

Avots: LM Pārskatu dati.

Gads	Ēku uzturēšanas izmaksas (EUR)	Fiksēto izmaksu īpatsvars no kopējām izmaksām	Fiksētās izmaksas vienai gultas dienai (EUR)
2014	EUR 54166	13%	EUR 3,91
2015	EUR 43500	10%	EUR 3,18
2016	EUR 36022	9%	EUR 3,13

Detalizēti dati BSAC Sprīdītis izmaksu pozīcijām ir apkopoti 3. pielikumā.

3.9. Dati par ārpusģimenes aprūpi un citiem BSAC apkārtņē

Saskaņā ar Jūrmalas pilsētas pašvaldības sociālā dienesta sniegtajiem datiem 38 bērni no Jūrmalas pilsētas 2016. gadā atradās ārpusģimenes aprūpē. Saskaņā ar BSAC sniegto informāciju, Jūrmalas pilsētas bērni, kuriem tiek izskatītas iespējas to ieviešanai institūcijās, tiek ievietoti BSAC Sprīdītis. Citas iestādes, kas sniedz ilgstošas sociālās aprūpes un sociālās rehabilitācijas pakalpojumus, tuvākajā apkārtņē ir Rīgas pašvaldības Bērnu un jauniešu centrs un tā struktūrvienības, kā arī valsts sociālās aprūpes centrs "Rīga" un tā filiāles. Jūrmalas pilsētas sociālā dienesta sniegtie dati norāda, ka seši bērni no Jūrmalas pilsētas šobrīd saņem ilgstošas aprūpes pakalpojumu VSAC "Rīga".

Dati par 2016. gadu rāda, ka Jūrmalas pilsētas pašvaldības sociālā dienesta redzeslokā ir 20 bērni, kuri ir pakļauti riskam nonākt ārpusģimenes aprūpē. Vienlaikus 2016. gadā Jūrmalā bija tikai 4 audžuģimenes. Kopumā pieprasījums pēc ārpusģimenes aprūpes pakalpojumiem Jūrmalas pilsētā ir vērtējams kā augsts, un tas veido pamatu vajadzībai pēc ĢVPP Jūrmalā.

3.10. Pakalpojuma kvalitātes novērtējums

Lai apkopotu faktus un ekspertu viedokli par BSAC Sprīdītis sniegtā pakalpojuma kvalitāti, atbilstību starptautiskiem normatīviem un ģimeniskai videi pietuvināta pakalpojuma nosacījumiem, kā arī veidotu pamatu



reorganizācijas alternatīvu izvirzīšanai, dažādi iestādes darbības aspekti ir novērtēti atbilstoši Eiropas ārpusģimenes aprūpes standartiem "Quality4Children"⁴ (skat. 12. tabula).

⁴ Šeit un turpmāk: FICE (Fédération Internationale des Communautés Educatives), IFCO (International Foster Care Organisation - Starptautiskā Audžuvēcāku organizācija) un SOS Children's Villages (SOS bērnu ciemati) izstrādāti ārpusģimenes aprūpes kvalitātes standarti Eiropā "Standarti bērnu alternatīvai aprūpei Quality4Children".

Tabula 12: BSAC Sprīdītis sniegtā pakalpojuma atbilstība Eiropas ārpusģimenes aprūpes standartiem “Quality4Children”.

Avots: Autoru izstrādāts.

	Standarts	BSAC Sprīdītis novērtējums
7. standarts:	<p>Bērna ārpusģimenes aprūpes vieta atbilst viņa/viņas vajadzībām, dzīves situācijai un sākotnējai sociālajai videi.</p> <p>Bērns uzaug iekļaujošā, atbalstošā, drošā un gādīgā vidē.</p> <p>Tas, ka bērnam tiek dota iespēja uzaugt gādīgā ģimenes vidē, nodrošina šo vides kritēriju izpildi.</p> <p>Jaunajā ārpusģimenes aprūpes vietā bērnam ir iespēja izveidot stabilas attiecības ar aprūpētāju un nezaudēt saikni ar viņa/viņas sociālo vidi.</p>	<p>DAĻĒJI ATBILST</p> <p>Ilgstošas sociālas aprūpes un sociālas rehabilitācijas institūcija nav bērnu vajadzībām atbilstošs pakalpojums, jo nenodrošina iespēju bērnam augšanai ģimenē vai ģimeniskā vidē.</p> <p>Tā kā BSAC Sprīdītis strādā tikai ar Jūrmalas pilsētas bērniem, tiek nodrošināta bērnu saikne ar to sākotnējo sociālo vidi.</p> <p>Aprūpes pakalpojums BSAC Sprīdītis ir organizēts tā, lai veicinātu aprūpētāju un bērnu savstarpējo piesaisti un stabilas attiecības, tomēr esošā aprūpes forma paredz salīdzinoši biežu aprūpētāju rotāciju, kā arī lielu skaitu citu speciālistu iesaisti, kas nav atbilstoši ģimenes videi.</p> <p>Atbilstoši personāla sniegtajai informācijai BSAC Sprīdītis aprūpes modelis ir vērsts uz personisku attiecību veidošanu, kā arī bērnu interešu ievērošanu un iesaisti sev būtisku lēmumu pieņemšanā.</p>
8. standarts:	<p>Bērns nezaudē saikni ar savu izcelsmes ģimeni.</p> <p>Bērna attiecības ar viņa/viņas izcelsmes ģimeni tiek veicinātas, saglabātas un atbalstītas, ja tas ir bērna vislabākajās interesēs.</p>	<p>ATBILST</p> <p>Pakalpojums ir pieejams tikai Jūrmalas pilsētas bērniem, tāpēc tiek atbalstīta bērnu saikne ar izcelsmes ģimeni, saskarsme ar to, kā arī ar citiem tuviniekiem un draugiem. BSAC aktīvi veicina bērnu attiecību ar ģimeni uzturēšanu. BSAC sniegtā informācija norāda, ka praktiski visi iestādē ievietotie bērni uztur attiecības ar bioloģisko ģimeni. Mazais, vecākiem atgriezto, bērnu skaits norāda uz nepieciešamību veicināt pašvaldības un bāriņtiesas darbu ar bioloģisko ģimeni un individuālā gadījuma risināšanu.</p>
9. standarts:	<p>Aprūpētājiem ir atbilstoša kvalifikācija un darba apstākļi.</p> <p>Pirms aprūpētājiem tiek uzticētas rūpes par bērnu, viņi tiek rūpīgi novērtēti, atlasīti un apmācīti.</p> <p>Aprūpētāji saņem nepārtrauktu apmācību un profesionālo atbalstu, lai nodrošinātu bērna vispārējo attīstību.</p>	<p>DAĻĒJI ATBILST</p> <p>Gandrīz visam aprūpes personālam ir atbilstoša augstākā izglītība. Aprūpētājiem ir atbilstoša kvalifikācija un darba apstākļi.</p> <p>Personālam tiek nodrošinātas iespējas saņemt profesionālu atbalstu, iesaistīties profesionālajā pilnveidē. Bērnu izvērtējumos norādīta nepieciešamība pēc virkne speciālistiem, kurus aprūpes personāls nenodrošina, psihoterapijas pakalpojumi nepieciešami 22 bērniem, atbalsts mācībās nepieciešams 12 bērniem, saturīga brīvā laika pavadīšana, sports, grupas 28 bērniem, tāpat mentors 5 jauniešiem un vēl citi speciālisti</p>

	Standarts	BSAC Sprīdītis novērtējums
10. standarts:	<p>Aprūpētāja attiecības ar bērnu balstās uz sapratni un cieņu.</p> <p>Aprūpētājs velta bērnam individuālu uzmanību un apzināti cenšas iemantot viņa/viņas uzticēšanos un saprast viņu.</p> <p>Aprūpētāja komunikācija ar bērnu vienmēr ir atklāta, godīga un cieņas pilna.</p>	<p>ATBILST</p> <p>Ņemot vērā aprūpētāju kvalifikāciju, pietiekamo personāla skaitu, vadības un darbinieku attieksmi, ir pamats uzskatīt, ka aprūpētāji velta bērniem pietiekamu un individuālu uzmanību. Lai novērtētu vai komunikācija ar bērnu ir atklāta, godīga un cieņpilna, būtu nepieciešama papildus analīze.</p>
11. standarts:	<p>Bērnam tiek nodrošināta iespēja aktīvi piedalīties lēmumu, kuri tieši ietekmēs viņa/viņas dzīvi, pieņemšanā.</p> <p>Bērns tiek uzskatīts par savas dzīves ekspertu. Bērns tiek informēts, uzklauts un uztverts nopietni, un viņa/viņas spējas tiek atzītas kā stiprs potenciāls. Bērns tiek iedrošināts paust savas jūtas un pieredzi.</p>	<p>DAĻĒJI ATBILST</p> <p>Esošais aprūpes modelis ir vērsts uz savstarpējas uzticēšanās veicināšanu starp personālu un bērniem, individuālas uzmanības un atbalsta sniegšanu atbilstoši katra bērna vajadzībām.</p> <p>Tomēr pakalpojuma apjoms un ēkas infrastruktūra rada ilgstošas aprūpes priekšnosacījumus, tai skaitā personāla un bērnu interešu saskaņošanu, iekšējās kārtības noteikumus un procedūras pārkāpumu gadījumos.</p>
12. standarts:	<p>Bērns saņem aprūpi piemērotos dzīves apstākļos.</p> <p>Aprūpes organizācijas dzīves līmenis un infrastruktūra atbilst bērna vajadzībām attiecībā uz komfortu, drošumu, veselīgiem sadzīves apstākļiem, kā arī netraucētu piekļuvi izglītībai un sabiedrībai.</p>	<p>DAĻĒJI ATBILST</p> <p>BSAC Sprīdītis sniegtajā pakalpojumā bērni tiek dalīti piecās lielās grupās, no kurām katrai ir savs dzīvoklis, ar atsevišķu virtuvi, higiēnas telpām, guļamistabām; katrai grupai ir savs noteikts personāls, kas ir atbildīgs tikai par konkrētu bērnu aprūpi un atbalstīšanu.</p> <p>BSAC personāls ir apzinājis bērnu vajadzības un izcelsmi (piem., reliģisko piederību), kas apliecina atbildīgu attieksmi pret bērniem.</p> <p>BSAC infrastruktūra nav atbilstoša ĢVPP sniegšanai, jo esošā ēka ir pārāk liela un drīzāk atgādina institucionālu iestādi, nevis dzīvojamo māju. Dzīvojamās telpas otrajā stāvā nav pieejamas bērniem ar FT.</p>
13. standarts:	<p>Bērni ar īpašām vajadzībām saņem atbilstošu aprūpi.</p> <p>Aprūpētāji saņem nepārtrauktu un specifisku apmācību un atbalstu, lai tie spētu apmierināt viņu aprūpē esošo bērnu īpašās vajadzības.</p>	<p>DAĻĒJI ATBILST</p> <p>BSAC nodrošina atbilstošus dzīves apstākļus un infrastruktūru. Nav nodrošināta vides pieejamība otrā stāva telpām.</p> <p>BSAC apkārtnē ir pieejams attīstīts izglītības, veselības aprūpes u.c. pakalpojumu klāsts, kas spēj nodrošināt bērnu vajadzības pēc atbilstošiem pakalpojumiem.</p>

	Standarts	BSAC Sprīdītis novērtējums
14. standarts:	<p>Bērns/jaunietis tiek nepārtraukti gatavots patstāvīgai dzīvei.</p> <p>Bērns/jaunietis saņem atbalstu, lai nākotnē viņš/viņa spētu kļūt par pašpaļāvīgu, pašpietiekamu un aktīvu sabiedrības locekli. Viņam/viņai ir pieejama izglītība un tiek sniegta iespēja apgūt dzīves prasmes un vērtības.</p> <p>Tiek veicināta bērna/jaunieša pašcieņa.</p>	<p>DAĻĒJI ATBILST</p> <p>Esošais aprūpes modelis ir vērsts uz bērnu līdzdalību sadzīves darbos un pienākumu uzņemšanos, vienlaikus iestāde algo arī saimniecisko personālu, kas nav atbilstoši ĢVPP nosacījumiem un rada ilgstošas aprūpes priekšnosacījumus. Arī izvērtējumu dati norāda uz karjeras konsultāciju nepieciešamību, saturīga brīvā laika pavadīšanas nepieciešamību, kas veicina un attīsta jauniešu vērtību sistēmu, mērķtiecīgu savas dzīves plānošanu.</p>

3.11. Kopsavilkums un secinājumi

BSAC Sprīdītis ir pieredze ilgstošas sociālās aprūpes pakalpojumu sniegšanā bērniem un jauniešiem. BSAC Sprīdītis sniedz pakalpojumu tikai Jūrmalas pilsētas pašvaldības bērniem, nodrošinot saikni ar bioloģiskajām ģimenēm. BSAC Sprīdītis personāla skaits un kvalifikācija ir pietiekošs lai nodrošinātu bērnu un jauniešu interešu ievērošanu. Esošajā aprūpes modelī bērni tiek iedalīti grupās, un katrai no tām ir savs aprūpes un atbalsta personāls, kā arī atsevišķas dzīvokļa tipa telpas. Ēka, kurā ir izvietots BSAC Sprīdītis, ir plaša (kopējā platība 1105.40 m²). Līdz ar to, esošās telpas un to iekārtojums nosaka pārāk augstu ārpusģimenes aprūpē esošu bērnu koncentrāciju vienuviet, kas neatbilst ģimeniskai videi pietuvināta pakalpojuma sniegšanas nosacījumiem (3x8). Teritorijā atrodas tuvu viena otrai arī citas ēkas, tiek sniegti pakalpojumi arī pieaugušām personām, ģimenēm ar bērniem, jauniešu māja, kas veido vairāku sociālo grupu koncentrāciju vienuviet. Ņemot vērā, ka bērnu skaits, kas tiek ievietoti iestādē, aizvien samazinās, pakalpojuma sniegšana esošajā BSAC Sprīdītis ēkā nākotnē nebūs arī saimnieciski izdevīga. Jau šobrīd samazinoties bērnu skaitam, strauji pieaug vienas gultas dienas izmaksas. Reorganizācijas plāna izstrādē iesaistītie eksperti, kā arī Jūrmalas pilsētas domes Sociālā dienesta un BSAC Sprīdītis speciālisti arī turpmāk prognozē pieprasījuma pēc ārpusģimenes aprūpes pakalpojumiem samazināšanos, kas saistās ar negatīvām demogrāfijas tendencēm, audžuģimeņu kustības attīstību, sekmīgu profilaktisko darbu ar bioloģiskajām ģimenēm, u.tml. Tā rezultātā esošā BSAC ēka, kurā saimnieciski optimāla būtu pakalpojuma sniegšana 45 personām, ir pārāk liela, bet tās pielāgošanas izmaksas zemākam klientu skaitam – ekonomiski nepamatotas, kas konstatēts SIA "A-MANTS" veiktajā ēkas tehniskajā apsekošanā. Ēkas neatbilstība ĢVPP nosacījumiem un pieprasījuma pēc pakalpojumiem samazināšanās prognoze rada priekšnosacījumus BSAC Sprīdītis reorganizācijai. Ņemot vērā kopējā pieprasījuma pēc ārpusģimenes aprūpes pakalpojumiem apjomu Jūrmalas pilsētā, var secināt, ka Jūrmalā terminēti, t.i. līdz pilnvērtīgai ģimeniskas vides pakalpojumu attīstībai, ir nepieciešams izveidot un nodrošināt mūsdienīgus pakalpojumus – ĢVPP un jauniešu māju, vienlaicīgi aktīvi un prioritāri veicinot ārpusģimenes aprūpē esošo bērnu nonākšanu ģimeniskā vidē. BSAC Sprīdītis darbinieku kvalifikācija rada priekšnosacījumus kvalitatīva pakalpojuma īstenošanai turpmāk, pielāgojot to ģimeniskai videi pietuvināta pakalpojuma prasībām. Veicot BSAC Sprīdītis reorganizāciju, ir jāizmanto esošā personāla kompetences un jāmotivē personāls turpināt darbu jaunizveidotajos pakalpojumos.

Ņemot vērā BSAC Sprīdītis datus par 27 ievietoto bērnu vecuma struktūru (att.3) - 3 ir jaunieši, kas sasnieguši pilngadību un nav DI mērķa grupa, 7 jaunieši 2021. gadā kļūs pilngadīgi un tikai 17 bērniem indikatīvi var plānot atgriešanos pie vecākiem, aizbildnību, ievietošanu a/ģimenē, un tikai tad, ja tas nav iespējams, ĢVPP vai Jauniešu mājas pakalpojumu. Ņemot vērā bērnu vecumu eksperti iesaka Jauniešu mājas pakalpojumu un ĢVPP plānot katru 8 bērniem, izveidojot atsevišķus pakalpojumus ar atbilstošu darba organizāciju.

4. PRIEKŠLIKUMI BSAC REORGANIZĀCIJAS RISINĀJUMIEM

4.1. Iespējamās bērnu aprūpes formas

Īstenojot BSAC reorganizāciju nepieciešams ievērot Eiropas kopējās vadlīnijas pārejai no institucionālās uz sabiedrībā balstītu aprūpi priekšlikumus, tai skaitā ņemt vērā iesaistīto personu vajadzības un gaidas un piedāvāt koordinētu rīcību dažādos sektoros un ar visu ieinteresēto pušu plašu līdzdalību. Jāiesaista visu attiecīgo sektoru lēmumu pieņēmēji, ieskaitot bērnu aizsardzības, veselības, izglītības, kultūras, atpūtas, nodarbinātības, invaliditātes, transporta un finanšu pārstāvjus. Arī Nevalstiskajām organizācijām, ģimenēm un pakalpojumu sniedzējiem vajadzētu būt iesaistītiem.⁵

DI Rīcības plāna 2015.-2020. gadam vispārējais pamatprincips ir saskaņā ar ANO pamatnostādnēm par bērnu alternatīvo aprūpi – II daļa, B sadaļa, 12. punkts, kurā uzsvērts, ka pieņemot lēmumus par bērniem alternatīvā aprūpē, ieskaitot neformālo aprūpi, jāņem vērā, ka svarīgi ir nodrošināt bērniem stabilas mājas un apmierināt viņu pamatvajadzības pēc drošas un pastāvīgas piesaistes aprūpētājiem, turklāt pastāvīga risinājuma rašana jāuzskata par galveno mērķi. Tātad tiek uzsvērtā pēc iespējas nemainīgāku un stabilāku risinājumu nepieciešamība ārpusģimenes aprūpē.

Atbilstoši ANO rezolūcija 64/142 "Pamatnostādnes par bērnu alternatīvo aprūpi" alternatīvā aprūpe var izpausties divējādi:

1. Neformālā alternatīvā aprūpe – jebkurš privāti rasts risinājums ģimenes vidē, saskaņā ar kuru par bērnu ilgstoši vai nenoteiktu laiku rūpējas radnieki vai draugi (neformāla radnieku veikta aprūpe) vai citas privātpersonas pēc bērna, viņa vecāku vai citu cilvēku iniciatīvas un šādu kārtību nav noteikusi administratīva vai tiesu iestāde, vai tam attiecīgi akreditēta iestāde;
2. Formālā alternatīvā aprūpe – jebkura aprūpe ģimenes vidē saskaņā ar kompetentas administratīvas vai tiesu iestādes rīkojumu un visu veidu aprūpe, kas tiek nodrošināta iestādēs, tostarp privātās, neatkarīgi no tā, vai šī aprūpe izriet no administratīviem vai tiesas noteiktiem pasākumiem.

Savukārt, atkarībā no vides, kurā tā tiek nodrošināta, alternatīvo aprūpi var iedalīt:

1. Radnieku veikta aprūpe – aprūpe ģimenē, gan formāla, gan neformāla, ko nodrošina bērna paplašinātā ģimene vai tuvi ģimenes draugi, kurus bērns pazīst;
2. Aprūpe audžuģimenē – gadījumi, kad kompetenta iestāde alternatīvās aprūpes vajadzībām ievietojuši bērnus mājas vidē ģimenē, kas nav paša bērna ģimene, bet ir izraudzīta, atzīta par piemērotu, saņēmusi atļauju un šīs aprūpes īstenošanā tiek uzraudzīta;
3. Citi aprūpes veidi ģimenē un ģimenei līdzīgā vidē;
4. Aprūpe iestādē – aprūpe, ko nodrošina grupās ārpus ģimenes vides, piemēram, patversmēs, kas organizētas ārkārtas aprūpei, tranzīta centros ārkārtas situācijās un visās citās īstermiņa un ilgtermiņa aprūpes iestādēs, tostarp grupu mājās;⁶

4.1.1. Audžuģimeņu nodrošināšana

Saskaņā ar Bērnu tiesību aizsardzības likumā noteikto, primāri bērna aprūpe būtu nodrošināma bioloģiskajā ģimenē vai ģimenes vidē (audžuģimenē vai pie aizbildņa). Tikai gadījumos, kad bērna

⁵ Eiropas kopējās vadlīnijas pārejai no institucionālās uz sabiedrībā balstītu aprūpi

⁶ The United Nations. Guidelines for the Alternative Care of Children. 2009.

http://www.un.org/en/ga/search/view_doc.asp?symbol=A/RES/64/142&referer=/english/&Lang=E

aprūpe ģimenē, audžuģimenē vai pie aizbildņa nav iespējama, aprūpe ir nodrošināma ĢVPP saskaņā ar bērna individuālajām vajadzībām. Lai īstenotu bērnu iespējamu aprūpi audžuģimenēs būtu nepieciešams piesaistīt atbilstošu skaitu audžuģimeņu attiecīgajās pašvaldībās. Atbilstoši audžuģimeņu attīstības stratēģijai tiek plānots, ka audžuģimeņu skaits Latvijā pieaugs, taču ņemot vērā, ka to precīzs skaits, izvietojums un to iespējas nav precīzi prognozējamas, šo risinājumu nav iespējams uzskatīt kā vienīgo iespējamo risinājumu.

BSAC sniegtā informācija norāda, ka praktiski visi iestādē ievietotie bērni uztur attiecības ar bioloģisko ģimeni, tā rezultātiem būtu rekomendējami ģimenes atkal apvienošanas pasākumi. Bāriņtiesai kopā ar sociālo dienestu nepieciešams izstrādāt individuālo atbalsta plānu katrai ģimenei, kurā iekļaut nepieciešamo atbalsta apjomu (tai skaitā ģimenes asistenta pakalpojumu), lai nodrošinātu sekmīgu bērnu atgriešanos bioloģiskā ģimenē un ģimenes labvēlīgu attīstību.

Lai īstenotu bērnu iespējamu aprūpi audžuģimenēs būtu nepieciešams Jūrmalai izstrādāt mērķtiecīgu stratēģiju un atbalsta pasākumu kopumu, lai piesaistītu atbilstošu skaitu (18-22) audžuģimeņu, kā arī attīstītu plašāsināto aizbildnību.

Atbilstoši pētījumam "Ārpusģimenes aprūpes un adopcijas sistēmas izpēte un ieteikumi tās pilnveidošanai" iespējams izdalīt galvenās problēmu grupas ar kurām audžuģimenes sastopas ikdienā - Finansiālās problēmas (nepietiekamie līdzekļi bērnu uzturēšanai, nepietiekami finanses kultūras pasākumu apmeklēšanai u.tml.), Negatīva apkārtējo iedzīvotāju attieksme pret ģimenēm, kuras pieņem audzināšanā bērnus, Problēmas bērnu audzināšanā (nepilnīgas psiholoģijas zināšanas un iemaņas bērnu audzināšanā gadījumos, kad ģimenē tiek pieņemti bērni ar uzvedības traucējumiem, nepilnīga apmācība un informācija par bērnu no iestādēm īpašajām vajadzībām, attieksmi) un informācijas trūkums par iespējam saņemt atbalstu, palīdzību, par iespējam saņemt palīdzību krīzes situācijās. Tā rezultātā, lai veicinātu audžuģimeņu attīstību pašvaldībās ir nepieciešami atbalsta mehānismi, tai skaitā paaugstinot audžuģimenēm finansiālu atbalstu. Ļoti pozitīvi vērtējams Jūrmalas pašvaldības lēmums - palielināt finanšu atbalstu (bērna uzturēšanai - 322 EUR, atlīdzība vecākam no pašvaldības papildus valsts noteiktajai atlīdzībai audžu vecākam vēl 114 EUR par katru bērnu, pabalsts mīkstā inventāra un apģērba iegādei 300 EUR).

Atbilstoši Valsts plānotajai audžuģimeņu attīstības stratēģijai un atbalsta palielināšanai aizbildņiem, tiek plānots, ka audžuģimeņu un aizbildņu skaits Latvijā pieaugs, taču ņemot vērā, ka to precīzs skaits, izvietojums un to iespējas nav precīzi prognozējamas, šo risinājumu nav iespējams uzskatīt kā vienīgo iespējamo risinājumu. Taču jāņem vērā ka vissarežģītāk atrast piemērotu aizbildni vai audžuģimeni ir pusaudžiem un bērniem ar funkcionāliem traucējumiem, tieši sarežģītā vecumposma un problemātikas dēļ, tāpēc pašvaldībām ieteicams nākotnē plānot specializētus ģimeniskai videi pietuvinātus pakalpojumus un Jauniešu mājas/dzīvokļa pakalpojumus.

4.1.2. Ilgstošas aprūpes pakalpojumi

Atbilstoši Eiropas kopējām vadlīnijām pārejai no institucionālās uz sabiedrībā balstītu aprūpi pirms uzsākt pakalpojumu attīstīšanu, ir svarīgi izveidot skaidru pakalpojumu modeļa vīziju un principus, uz ko tiem vajadzētu balstīties, lai tiktu respektētas visu pakalpojumu lietotāju tiesības. Jaunattīstāmajiem pakalpojumiem atbilstoši vadlīnijām neatkarīgi no pakalpojumu veida jāievēro sociālo pakalpojumu principi:

- Pilna līdzdalība sabiedrībā
- Bērna Izvēle un kontrole
- Uz bērniem orientēts atbalsts
- Pakalpojumu sniegšanas nepārtrauktība
- Dzīvesvietas un atbalsta nodalīšana

➤ Izkaisītas dzīvesvietas⁷

Atbilstoši prasību sociālo pakalpojumu sniedzējiem V Nodaļai - Prasības bērnu ilgstošas sociālās aprūpes un sociālās rehabilitācijas institūcijas pakalpojuma sniedzējiem ārpus ģimenes aprūpes pakalpojumu nodrošināšanai ir pieejamas divas aprūpes formas:

- Ģimeniskai videi pietuvināts pakalpojums (māja vai dzīvokļa tipa) bērniem līdz 15 gadu vecumam, kurš nodrošina vienā grupā ne vairāk kā 8 bērnus un vienā ēkā ne vairāk kā 3 grupas, kur katrai grupai tiek nodrošināta atsevišķa sanitārā telpa, atsevišķa virtuves telpa un atsevišķa sadzīves telpa.
- Jauniešu māja - atsevišķas dzīvokļa tipa sociālā pakalpojuma sniegšanas vietas, tai skaitā dzīvojamās mājas vai dzīvokļus, kur vienā grupā dzīvo ne vairāk kā 12 aprūpē esoši bērni (maksimālais grupu skaits ir 2 grupas), kurus sagatavo patstāvīgai dzīvei ārpus bērnu aprūpes institūcijas, sniedzot atbalstu - darba meklējumos un pastāvīgu ienākumu gūšanā atbilstoši situācijai darba tirgū, tai skaitā sniedzot konsultācijas un veicinot kontaktus ar darba devējiem un sniedzot atbalstu pastāvīgas dzīvesvietas atrašanā.

4.1.3. Atbilstošākie risinājumi

Lai prognozētu pieprasījumu pēc pakalpojumiem ārpusģimenes aprūpē esošiem bērniem no Jūrmalas pilsētas, ir jāņem vērā sekojoši apstākļi un nosacījumi:

- BSAC Sprīdītis ievietoto bērnu individuālo izvērtējumu rezultāti norāda uz nepieciešamību attīstīt 21 bērnam ĢVPP un 7 bērniem jauniešu mājas pakalpojumu;
- Saskaņā ar plāna izstrādātāju rīcībā esošo informāciju 6 bērni no Jūrmalas pilsētas ir ievietoti ilgstošas sociālās aprūpes institūcijās ārpus Jūrmalas pilsētas (VSAC Rīga);
- Jūrmalas pilsētas bērniem ir jāplāno jauni pakalpojumi atbilstoši prasībām sociālo pakalpojumu sniedzējiem, kas nosaka, ka bērnu aprūpes institūcija ģimeniskai videi pietuvinātu sociālo pakalpojumu sniegšanai ir jāveido atsevišķās dzīvokļa tipa sociālā pakalpojuma sniegšanas vietās, tai skaitā dzīvojamās mājās vai dzīvokļos;
- Reorganizācijas risinājumu plānošanā ir jāņem vērā arī Labklājības ministrijas apstiprinātā "Konceptija par adopcijas un ārpusģimenes aprūpes sistēmu pilnveidošanu"⁸ audžuģimeņu skaita pieaugumu un demogrāfijas tendences, kā rezultātā var prognozēt pieprasījuma pēc ilgstošas aprūpes pakalpojuma samazinājumu.
- Pilngadīgām personām, kas uzturas BSAC ir jānodrošina grupu dzīvokļa pakalpojums atbilstoši to vajadzībām;

Balstoties uz augstāk minēto Reorganizācijas plāna eksperti ierosina:

- Pieņemt Jūrmalas pašvaldības lēmumu par BSAC reorganizāciju;
- Izveidot ĢVPP un Jauniešu mājas pakalpojumus (skat. 13. tabula).

⁷ Atbilstoši Eiropas kopējām vadlīnijām pārejai no institucionālās uz sabiedrībā balstītu aprūpi 'Izkaisītas dzīvesvietas' nozīmē „tāda paša tipa un izmēra dzīvokļus un mājas, kādās dzīvo lielākā daļa iedzīvotāju, kas izkaisīti dzīvojamajos rajonos starp pārējo cilvēku mītnēm.

⁸09.03.2015. Ministru kabineta rīkojums Nr.114 Par koncepciju "Par adopcijas un ārpusģimenes aprūpes sistēmu pilnveidošanu". Pieejams <https://likumi.lv/ta/id/272710-par-koncepciju-par-adopcijas-un-arpusgimenesaprupes-sistemu-pilnveidosanu>

Tabula 13:BSAC Sprīdītis reorganizācijas risinājumi.

Avots: Autoru izstrādāts.

Pašvaldība	Pakalpojuma veids	Klientu skaits	Risinājumu varianti
Jūrmalas pilsēta	ĢVPP	8	A. Ģimeniskai videi pietuvināts pakalpojums 8 bērniem tiek sniegts atsevišķā mājā, kas novietota privātu dzīvojamo māju rajonā. B. Ģimeniskai videi pietuvināts pakalpojums 8 bērniem tiek sniegts 2 atsevišķos dzīvokļos, kas novietotas Jūrmalas pilsētā. Risinājums paredz 2 dzīvokļu iegādi.
Jūrmalas pilsēta	Jauniešu māja	8	A. Jauniešu mājas pakalpojums jauniešiem 15-17 g.v tiek sniegts atsevišķā mājā, kas novietota privātu dzīvojamo māju rajonā. B. Jauniešu mājas pakalpojums 8 jauniešiem 15-17 g.v., tiek sniegts 2 atsevišķos dzīvokļos, kas novietotas Jūrmalas pilsētā. Risinājums paredz 2 dzīvokļu iegādi.

Rekomendēto reorganizācijas risinājumu cilvēkresursu vajadzības, izmaksas, kā arī priekšrocības un riski ir analizēti 14., 15. un 17. tabulās. Attiecībā uz piedāvātajiem risinājumiem, tai skaitā telpu m2 skaitu, personāla apjomu un atalgojumu un citiem aspektiem ir ilustratīva nozīme un ieteikuma raksturs.

Tabula 14: ĢVPP risinājumu analīze

Avots: Autoru izstrādāts.

	ĢVPP 1. alternatīva	ĢVPP 2. alternatīva
Klientu skaits	8	4+4
Pakalpojuma infrastruktūra	Atsevišķa, no jauna būvēta vai renovēta ēka 8 bērnu izmitināšanai.	2 atsevišķi dzīvokļi
Personāls	1 sociālais darbinieks Vienlaicīgi divas audzinātājas atbilstoši maiņu grafikam 1 sociālais rehabilitētājs atbilstoši maiņu grafikam ārpus skolas darba laika Papildus speciālisti atbilstoši bērnu vajadzībām tiek nodrošināt ārpus pakalpojuma izmantojot esošos pašvaldības resursus. Veselības, izglītības, interešu izglītības pakalpojumi tiek saņemti vispārējo pašvaldības nodrošināto pakalpojumu ietvaros.	1 sociālais darbinieks Katrā dzīvoklī viena audzinātāja atbilstoši maiņu grafikam Katrā dzīvoklī 1 sociālais rehabilitētājs atbilstoši maiņu grafikam ārpus skolas darba laika Papildus speciālisti atbilstoši bērnu vajadzībām tiek nodrošināt ārpus pakalpojuma izmantojot esošos pašvaldības resursus. Veselības, izglītības, interešu izglītības pakalpojumi tiek saņemti vispārējo pašvaldības nodrošināto pakalpojumu ietvaros.
Izveidošanas izmaksu komponentes	Vienstāva Ēkas būvniecība uz pašvaldības zemes 170 000,00 (200m ² X 850,00 EUR) ⁹ (tai skaitā projektēšanas izmaksas) Ēkas un teritorijas labiekārtošana un pielāgošana 10 000,00 EUR. Nepieciešamais inventārs – 8 000,00 EUR (1000,00 EUR x 8 bērni) KOPĀ: 188 000,00 EUR	Divu četru istabu dzīvokļu iegāde – 160 000,00 (2 dzīvokļi X 80 000,00 EUR) (ss.com). Dzīvokļu labiekārtošana - 42 000,00 (2 dzīvokļi X 60 m ² X 350,00 EUR) Vides pieejamības nodrošināšana – 25 000,00 EUR (tai skaitā projektēšanas izmaksas) Nepieciešamais inventārs – 8 000,00 EUR (1000,00 EUR x 8 bērni) KOPĀ: 235 000,00 EUR
Priekšrocības	Pakalpojums atbilst ĢVPP nosacījumiem	Pakalpojums ir maksimāli integrēts sociālā vidē. Tiek veicināta bērnu integrācija sabiedrībā un veicinātas to sociālās prasmes.

⁹Būvskerta sniegtā informācija par vidējām m² būvniecības izmaksām reģionā un pieņemot, ka 8 guļamistabu ēkas kopējā platība sasniedz 400 m².



	ĢVPP 1. alternatīva	ĢVPP 2. alternatīva
	<p>Tiek veicināta bērnu integrācija sabiedrībā un veicinātas viņu sociālās prasmes.</p> <p>Bērniem ir pieejama droša un veselīga vide sadzīves iemaņu un prasmju attīstībai.</p> <p>Plašas iespējas pilnveidot sniegtā pakalpojuma kvalitāti, veicinot bērnu zināšanu, iemaņu un prasmju pilnveidi.</p> <p>Pakalpojuma sniegšanas izmaksas var būt zemākas.</p> <p>Pakalpojumu vieglāk administrēt.</p>	
Trūkumi	<p>Nepieciešams personāls ēkas apsaimniekošanai.</p>	<p>Nepieciešams personāls ēkas apsaimniekošanai.</p> <p>Ierobežotas iespējas bērnu sadzīves iemaņu un prasmju attīstībai.</p> <p>Mainīga ārējā vide, tai skaitā iespējama nelabvēlīga apkārtējā vide (kaimiņu ietekme, degradēta koplietošanā esošā infrastruktūra, u.c.). Ierobežotas pakalpojuma pilnveides iespējas.</p> <p>Grūtības pakalpojuma administrēšanā, kas sadārdzina pakalpojuma izmaksas.</p> <p>Nav pieejami atbilstoši dzīvokļi.</p> <p>Augsts risks nesaņemt normatīvajos aktos noteiktos saskaņojumus ar mājas iedzīvotājiem attiecībā uz vides pieejamības risinājumu ieviešanu</p>
Finanšu avoti	<p>➔ Pašvaldības finansējums</p> <p>Atbilstoši Ministru kabineta noteikumiem Nr. 871 Darbības programmas "Izaugsme un nodarbinātība" 9.3.1. specifiskā atbalsta mērķa "Attīstīt pakalpojumu infrastruktūru bērnu aprūpei ģimeniskā vidē un personu ar invaliditāti neatkarīgai dzīvei un integrācijai sabiedrībā" 9.3.1.1. pasākuma "Pakalpojumu infrastruktūras attīstība deinstitucionalizācijas plānu īstenošanai" pirmās un otrās projektu iesniegumu atlases kārtas īstenošanas noteikumiem.</p>	

Tabula 15: Jauniešu mājas risinājumu analīze

Avots: Autoru izstrādāts.

	Jauniešu mājas 1. alternatīva	Jauniešu mājas 2. alternatīva
Klientu skaits	8	4+4
Pakalpojuma infrastruktūra	Atsevišķa, no jauna būvēta vai renovēta ēka 8 bērnu izmitināšanai.	2 atsevišķi dzīvokļi
Personāls	<p>1 sociālais darbinieks 1 sociālais rehabilitētājs atbilstoši maiņu grafikam ārpus skolas darba laika</p> <p>Papildus speciālisti atbilstoši bērnu vajadzībām tiek nodrošināt ārpus pakalpojuma izmantojot esošos pašvaldības resursus. Veselības, izglītības, interešu izglītības pakalpojumi tiek saņemti vispārējo pašvaldības nodrošināto pakalpojumu ietvaros.</p>	<p>1 sociālais darbinieks Katrā dzīvoklī 1 sociālais rehabilitētājs atbilstoši maiņu grafikam ārpus skolas darba laika</p> <p>Papildus speciālisti atbilstoši bērnu vajadzībām tiek nodrošināt ārpus pakalpojuma izmantojot esošos pašvaldības resursus. Veselības, izglītības, interešu izglītības pakalpojumi tiek saņemti vispārējo pašvaldības nodrošināto pakalpojumu ietvaros.</p>
Izveidošanas izmaksu komponentes	<p>Vienstāva Ēkas būvniecība uz pašvaldības zemes 170 000,00 (200m² X 850,00 EUR)¹⁰ (tai skaitā projektēšanas izmaksas) Ēkas un teritorijas labiekārtošana un pielāgošana 10 000,00 Nepieciešamais inventārs – 12 000,00 EUR (1500,00 EUR x 8 bērni) KOPĀ: 192 000,00 EUR</p>	<p>Divu četru istabu dzīvokļu iegāde – 160 000,00 (2 dzīvokļi X 80 000,00 EUR) (ss.com) Dzīvokļu labiekārtošana - 42 000,00 (2 dzīvokļi X 60 m² X 350,00 EUR) Vides pieejamības nodrošināšana – 20 000,00 EUR Nepieciešamais inventārs – 12 000,00 EUR (1500,00 EUR x 8 bērni) KOPĀ: 234 000,00 EUR</p>
Priekšrocības	Pakalpojums ir maksimāli integrēts sociālā vidē. Tiek veicināta jauniešu integrācija sabiedrībā un veicinātas viņu sociālās prasmes.	Pakalpojums ir integrēts sociālā vidē. Tiek veicināta jauniešu integrācija sabiedrībā un veicinātas to sociālās prasmes.

¹⁰Būvskperta sniegtā informācija par vidējām m² būvniecības izmaksām reģionā un pieņemot, ka 8 guļamistabu ēkas kopējā platība sasniedz 400 m².



	Jauniešu mājas 1. alternatīva	Jauniešu mājas 2. alternatīva
	<p>Jauniešiem ir pieejama droša un veselīga vide sadzīves iemaņu un prasmju attīstībai.</p> <p>Plašas iespējas pilnveidot sniegtā pakalpojuma kvalitāti, veicinot bērnu zināšanu, iemaņu un prasmju pilnveidi.</p> <p>Pakalpojuma sniegšanas izmaksas var būt zemākas.</p> <p>Pakalpojumu vieglāk administrēt.</p>	
Trūkumi	<p>Nepieciešams personāls ēkas apsaimniekošanai.</p>	<p>Nepieciešams personāls ēkas apsaimniekošanai.</p> <p>Ierobežotas iespējas jauniešu sadzīves iemaņu un prasmju attīstībai.</p> <p>Mainīga ārējā vide, tai skaitā iespējama nelabvēlīga apkārtējā vide (kaimiņu ietekme, degradēta koplietošanā esošā infrastruktūra, u.c.). Ierobežotas pakalpojuma pilnveides iespējas.</p> <p>Grūtības pakalpojuma administrēšanā, kas sadārdzina pakalpojuma izmaksas.</p> <p>Nav pieejami atbilstoši dzīvokļi.</p> <p>Augsts risks nesaņemt normatīvajos aktos noteiktos saskaņojumus ar mājas iedzīvotājiem attiecībā uz vides pieejamības risinājumu ieviešanu</p>
Finanšu avoti	<ul style="list-style-type: none">➔ Pašvaldības finansējums➔ Atbilstoši Ministru kabineta noteikumiem Nr. 871 Darbības programmas "Izaugsme un nodarbinātība" 9.3.1. specifiskā atbalsta mērķa "Attīstīt pakalpojumu infrastruktūru bērnu aprūpei ģimeniskā vidē un personu ar invaliditāti neatkarīgai dzīvei un integrācijai sabiedrībā" 9.3.1.1. pasākuma "Pakalpojumu infrastruktūras attīstība deinstitucionalizācijas plānu īstenošanai" pirmās un otrās projektu iesniegumu atlases kārtas īstenošanas noteikumiem.	

Finansējumu reorganizācijas veikšanai iespējams piesaistīt Darbības programmas "Izaugsme un nodarbinātība" 9.3.1. specifiskā atbalsta mērķa "Attīstīt pakalpojumu infrastruktūru bērnu aprūpei ģimeniskā vidē un personu ar invaliditāti neatkarīgai dzīvei un integrācijai sabiedrībā" 9.3.1.1. pasākuma "Pakalpojumu infrastruktūras attīstība deinstitucionalizācijas plānu īstenošanai" ietvaros.:

Tabula 16:9.3.1.1. finansējums reorganizācijas veikšanai.

Avots: Autoru izstrādāts.

PILSĒTA	Pakalpojuma veids	Klientu skaits	ERAF finansējums kopā, EUR	Valsts un pašvaldības līdzfinansējuma Kopējā summa, EUR
Jūrmala	Bērni ģimeniskai videi pietuvinātā pakalpojumā	8	290 486,00	51 262,24
Jūrmala	Jauniešu mājas pakalpojums	8	290 486,00	51 262,24
KOPĀ			580 972,00	102 524,48

Gadījumā, ja izvēlēto reorganizācijas alternatīvu īstenošanai nepieciešamie līdzekļi pārsniedz pieejamos 9.3.1.1. pasākuma finanšu resursus, tie tiek segti no pašvaldības budžeta. Vienlaicīgi pašvaldībai ir tiesības plānot pakalpojumus lielākam klientu skaitam, nekā pašvaldībā un iestādē izvērtēto bērnu skaits.



Tabula 17: Pakalpojumu indikatīvās izmaksas

Avots: Autoru izstrādāts

Amata nosaukums	Pakalpojuma izmaksu aprēķins GVPP 1 alternatīva					Pakalpojuma izmaksu aprēķins GVPP 2 alternatīva				
	Amata vienību skaits (slodze)	Amata alga mēnesī 1 darbiniekam (1 slodze)	Kopā amatalga mēnesī	Valsts Sociālās apdrošināšanas obligātās iemaksas	Kopā mēnesī	Amata vienību skaits (slodze)	Amata alga mēnesī 1 darbiniekam (1 slodze)	Kopā amatalga mēnesī	Valsts Sociālās apdrošināšanas obligātās iemaksas	Kopā mēnesī
		EUR	EUR	EUR	EUR		EUR	EUR	EUR	EUR
1	2	3	4=2x3	5=4x24,09%	6=4+5	2	3	4=2x3	5=4x24,09%	6=4+5
Sociālais darbinieks	1	750,00	750,00	180,68	930,68	1	750,00	750,00	180,68	930,68
Sociālais rehabilitētājs	4,5	725,00	3262,50	785,94	4048,44	9,0	725,00	6525,00	1571,87	8096,87
Audzinātāja	4,5	650,00	2925,00	704,63	3629,63	9,0	650,00	5850,00	1409,27	7259,27
Piemaksas par nakts darbu, svētku dienām			1970,54	474,7031	2445,243086			3941,08	949,41	4890,49
KOPĀ:	10,00	X	8908,04	2145,95	11053,99	19,00	X	17066,08	4111,22	21177,30
Klientu vajadzībām tai skaitā ēdināšanai	3.50 EUR X 8 klienti X 30 dienas				840,00	3.50 EUR X 8 klienti X 30 dienas				840,00
Klientu interešu aktivitātēm	70.00 EUR X 8 klienti				560,00	70.00 EUR X 8 klienti				560,00
Administratīvās izmaksas	visas izmaksas pakalpojuma administrēšanai				480,00	visas izmaksas pakalpojuma administrēšanai				480,00
Komunālās un pārējās izmaksas	apsaimniekošanas izmaksas un citas izmaksas				850,00	apsaimniekošanas izmaksas un citas izmaksas				850,00
	Pavisam kopā mēnesī				13783,99	Pavisam kopā mēnesī				23907,30
	Pavisam kopā gadā				165407,84	Pavisam kopā gadā				286887,63
	Vienas gultas dienas izmaksas				57,43	Vienas gultas dienas izmaksas				99,61



Amata nosaukums	Pakalpojuma izmaksu aprēķins Jauniešu māja 1 alternatīva					Pakalpojuma izmaksu aprēķins Jauniešu māja 2 alternatīva					
	Amata vienību	Amata alga mēnesī 1 darbiniekam (1 slodze)	Kopā amatalga mēnesī	Valsts Sociālās apdrošināšanas obligātās iemaksas	Kopā mēnesī	Amata vienību	Amata alga mēnesī 1 darbiniekam (1 slodze)	Kopā amatalga mēnesī	Valsts Sociālās apdrošināšanas obligātās iemaksas	Kopā mēnesī	
	skaits (slodze)					skaits (slodze)					
		EUR	EUR	EUR	EUR		EUR	EUR	EUR	EUR	
1	2	3	4=2x3	5=4x24,09%	6=4+5	2	3	4=2x3	5=4x24,09%	6=4+5	
Sociālais darbinieks	1	750,00	750,00	180,68	930,68	1	750,00	750,00	180,68	930,68	
Sociālais rehabilitētājs	4,5	725,00	3262,50	785,94	4048,44	9,0	725,00	6525,00	1571,87	8096,87	
Piemaksas par nakts darbu, svētku dienām			1039,01	250,2982	1289,31			2078,03	500,60	2578,62	
KOPĀ:	5,5	X	5051,51	1216,91	6268,42	10,00	X	9353,03	2253,14	11606,17	
Klientu vajadzībām tai skaitā ēdināšanai	3.50 EUR X 8 klienti X 30 dienas				840,00	3.50 EUR X 8 klienti X 30 dienas				840,00	
Klientu interešu aktivitātēm	70.00 EUR X 8 klienti				560,00	70.00 EUR X 8 klienti				560,00	
Administratīvās izmaksas	visas izmaksas pakalpojuma administrēšanai				480,00	visas izmaksas pakalpojuma administrēšanai				480,00	
Komunālās un pārējās izmaksas	apsaimniekošanas izmaksas un citas izmaksas				850,00	apsaimniekošanas izmaksas un citas izmaksas				850,00	
Pavisam kopā mēnesī					8998,42	Pavisam kopā mēnesī					14336,17
Pavisam kopā gadā					107981,07	Pavisam kopā gadā					172034,03
Vienas gultas dienas izmaksas					37,49	Vienas gultas dienas izmaksas					59,73

Izvēloties risinājums atsevišķās, no jauna būvētās vai renovētās, ēkās, pakalpojumu uzturēšanas izmaksas ir salīdzinoši zemākas, kā rezultātā ilgtermiņā plānojami mazāki finansiāli izdevumi no pašvaldības budžeta.

Tabula Nr. 18: Bērnu/jauniešu sadalījums pa pakalpojuma veidiem, pārvietošanas plāns.

Avots: Autoru izstrādāts

Piedāvātajiem risinājumiem ir ilustratīva nozīme un ieteikuma raksturs.

tim	Bērna /jaunieša vecums.	Vēlamā aprūpes forma atbilstoši izvērtējumam	Pašvaldības, no kuras ievietots un kur turpmāk tiks nodrošināts pakalpojums	Bērna/jaunieša aprūpe uz 31.12.2022.
1	9	Audžuģimene/ĢVPP	Jūrmala	ĢVPP
2	16	Specializētā audžuģimene	Jūrmala	Patstāvīgā dzīvē
3	15	Jauniešu māja	Jūrmala	Patstāvīgā dzīvē
4	9	Specializētā audžuģimene/ĢVPP	Jūrmala	ĢVPP
5	14	Ģimenes atkalapvienošana	Jūrmala	Patstāvīgā dzīvē
6	9	Specializētā audžuģimene/ ĢVPP	Jūrmala	ĢVPP
7	16	ĢVPP	Jūrmala	Patstāvīgā dzīvē
8	11	ĢVPP	Jūrmala	Jauniešu māja
9	5	Ģimenes atkalapvienošana/ Audžuģimene/ĢVPP	Jūrmala	ĢVPP
10	7	Specializētā audžuģimene/ĢVPP	Jūrmala	ĢVPP
11	12	Audžuģimene/ĢVPP	Jūrmala	Jauniešu māja
12	8	Audžuģimene/ĢVPP	Jūrmala	ĢVPP
13	17	Jauniešu māja	Jūrmala	Patstāvīgā dzīvē
14	6	Audžuģimene/ĢVPP	Jūrmala	ĢVPP
15	16	Jauniešu māja	Jūrmala	Patstāvīgā dzīvē
16	10	Audžuģimene/ĢVPP	Jūrmala	Jauniešu māja
17	10	Audžuģimene/ĢVPP	Jūrmala	Jauniešu māja

18	10	Specializētā audžuģimene/ ĢVPP	Jūrmala	ĢVPP
19	12	Specializētā audžuģimene/ĢVPP	Jūrmala	Jauniešu māja
20	15	Jauniešu māja	Jūrmala	Patstāvīgā dzīvē
21	14	Specializētā audžuģimene/ ĢVPP	Jūrmala	Jauniešu māja
22	13	Jauniešu māja	Jūrmala	Jauniešu māja
23	16	Jauniešu māja	Jūrmala	Patstāvīgā dzīvē
24	11	Audžuģimene/ĢVPP	Jūrmala	Jauniešu māja

4.2. Risinājumi ēku turpmākajai izmantošanai

BSAC Sprīdītis infrastruktūra bez pielāgojumiem nav piemērota ĢVPP sniegšanai. Samazinot kopējo bērnu skaitu un iedalot tos 3 grupās, esošās telpas netiktu racionāli un saimnieciski izmantotas, jo pašreizējais infrastruktūras plānojums sastāv no 5 atsevišķiem dzīvokļiem. Līdz ar to esošās telpas nepieciešams pārbūvēt nodrošinot, gan atbilstību ĢVPP prasībām, gan Būvnormatīviem. Ņemot vērā novietojumu ar pieejamu plašam vispārējo pakalpojumu klāstam, tad pirmā alternatīva būtu esošās ēkas pārbūve un pakalpojumu pielāgošana esošajā vidē.

Gadījumā, ja tiek izvēlēti risinājumi daudzdzīvokļu ēkās, tad otra piedāvātā alternatīva varētu būt telpu izmantošana ilgstošas aprūpes pakalpojumiem senioriem. Balstoties demogrāfijas prognozēs par Latvijas sabiedrības novecošanos, var paredzēt, ka pieprasījums nākotnē aizvien pieaugs. Līdz ar to, tiek rekomendēts BSAC Sprīdītis telpas izmantot ilgstoša aprūpes pakalpojuma nodrošināšanai senioriem, nodrošinot dzīvesvietu, sociālo un medicīnisko aprūpi atbilstoši prasību sociālo pakalpojumu sniedzējiem VI. Nodaļai– Prasības pilngadīgu personu ilgstošas sociālās aprūpes un sociālās rehabilitācijas institūcijas pakalpojuma sniedzējiem. Viens no iespējamiem risinājumiem turpmākā ēkas izmantošanā un pakalpojumu nodrošināšanā senioriem ir sadarbība ar nevalstiskām organizācijām (piemēram; Caritas Latvija, Latvijas Samariešu apvienība, Latvijas Sarkanais Krusts), kuras nodrošinātu investīciju piesaisti un pakalpojumu sniegšanu. Lai precīzi noteiktu nepieciešamo investīciju apjomu, klientu skaitu, personālu un izmaksas nepieciešams konceptuāli izstrādāt ēkas pārbūves projektu.

4.3. Priekšlikumi BSAC personāla kompetenču izmantošanai

Lai nodrošinātu personāla kompetenču turpmāku izmantošanu, sociālās aprūpes un rehabilitācijas personālam pēc BSAC Sprīdītis reorganizācijas un jaunu pakalpojumu izveides ir vairākas tupināt darbu:

- A) Jaunizveidotajā ĢVPP un jauniešu mājas pakalpojumā (1 administratīvā slodze, 2 sociālie darbinieki, 13,5 slodzes sociālās aprūpes vai sociālās rehabilitācijas personālam);
- B) Grupu mājas pakalpojumā pieaugušām personām ar GRT;
- C) Aprūpes pakalpojumā senioriem.
- D) Kļūt par specializēto audžuģimeni
- E) NVA pakalpojumu bezdarba gadījumā izmantošana

Ņemot vērā esošo darbinieku pieredzi, kā arī atbilstošo izglītības līmeni būtu jāmotivē šo darbinieku izvēle turpināt darbu Jaunizveidotajā ĢVPP pakalpojumā/Specializētajā ĢVPP vai jauniešu mājas pakalpojumā. Kvalitatīvai pakalpojumu sniegšanai darbiniekiem obligāti jānodrošina kvalifikācijas paaugstināšanas iespējas. Ņemot vērā problemātisko speciālistu un cilvēkresursu piesaisti, var tikt izskatītas arī citu BSAC strādājošo darbinieku pārkvalificēšanas iespējas darbam ĢVPP.

Darbiniekiem, kas vēlētos turpināt darbu jaunizveidotajā ĢVPP būtu rekomendējamas sekojošas apmācības:

Tabula 19: ĢVPP personālam nepieciešamās apmācības.

Avots: Autoru izstrādāts.

Programmas nosaukums	Akadēmiskās st. (h)	Pamatojums	Apraksts
„Quality4Children” standarti	8	Standarti, uz kuriem balstoties tiek organizēta bērnu aprūpe, audzināšana, pastāvīgai dzīvei nepieciešamo iemaņu apgūšana ĢVPP.	Starptautiski atzīti standarti, par bērna labākajām interesēm atbilstošu, ģimeniskas vides pakalpojuma nodrošināšanu bez vecāku gādības palikušiem bērniem.
Drošā pamata - Zvaigznes modelis	24	ĢVPP darbinieki apgūs metodes, kā veicināt bērnu un vecāku saskaršmi, lai ģimene atkal apvienotos, vai arī izskatītu paplašinātās aizbildnības iespējas (piem., rīkot ģimeņu konferences).	Starptautiski atzīta programma kur bērna vajadzības noliktas centrā. Parāda veiksmīgus sadarbības mehānismus starp bērna aprūpē iesaistītajām institūcijām un aprūpētājiem, iekļaujot bērna dzimto ģimeni.
AIRI vecākiem, profesionāļiem	24	Apmācības veicinās ĢVPP un Jauniešu mājas darbinieku izpratni par vecāku un tuvinieku nozīmi bērna dzīvē, zaudējumiem, sērošanu, traumām un vardarbības sekām.	Starptautiski atzīta programma, kura balstās uz kompetencēm (zināšanām un prasmēm), kas nepieciešamas, lai varētu nodrošināt bez vecāku gādības palikušo bērnu vajadzības.
Teraspēles (Theraplay)	24	Apmācībās ĢVPP darbinieki apgūs prasmes, kā ar spēļu un rotaļu metodēm palīdzēt bērniem veselīgu piesaisti.	Starptautiski atzīta programma, kur metodes tiek izmantotas jaunāka vecuma bērniem ar piesaistes problēmām.

Darbiniekiem, kas vēlētos turpināt darbu Jauniešu mājas pakalpojumā būtu rekomendējamas sekojošas apmācības:

Tabula 20: Jauniešu mājas personālam nepieciešamās apmācības.

Avots: Autoru izstrādāts

Programmas nosaukums	Akadēmiskās st. (h)	Pamatojums	Apraksts
„Quality4Children” standarti	8	Standarti, uz kuriem balstoties tiek organizēta bērnu aprūpe, audzināšana, pastāvīgai dzīvei nepieciešamo iemaņu apgūšana Jauniešu mājā.	Starptautiski atzīti standarti, par bērna labākajām interesēm atbilstošu, ģimeniskas vides pakalpojuma nodrošināšanu bez vecāku gādības palikušiem bērniem.
Kompetents-emocionāli traumētu bērnu aprūpētājs	24	Apmācībās paredzētas ārpusģimenes aprūpē iesaistīto darbinieku grupām. Tajās ietvertas praktiskas metodes, kā atpazīt bērna traumas un kā strādāt, lai novērstu šo traumu ietekmi uz bērna attīstību.	Starptautiski atzīta programma, kura ietver praktiskus instrumentus, kā sniegt atbalstu vardarbībā cietušiem bērniem.
Resijences pieeja bērnu audzināšanā.	24	Apmācībās darbinieki apgūs metodes, kā atpazīt bērnu un jauniešu resursus un sniegt nepieciešamo atbalstu to attīstīšanai.	Starptautiski atzīta programma darbā ar vardarbībā cietušiem bērniem, bērniem ar uzvedības problēmām, kura balstīta uz bērna dzīves spēka punktiem un resursiem.
AIRI vecākiem, profesionāļiem	24	Apmācības veicinās Jauniešu mājas darbinieku izpratni par vecāku un tuvinieku nozīmi bērna dzīvē, zaudējumiem, sērošanu, traumām un vardarbības sekām.	Starptautiski atzīta programma, kura balstās uz kompetencēm (zināšanām un prasmēm), kas nepieciešamas, lai varētu nodrošināt bez vecāku gādības palikušo bērnu vajadzības.
Darbs ar jauniešiem	16	Apmācības paredzētas Jjauniešu mājas speciālistiem.	Apmācības par specifiskām iezīmēm darbā ar jauniešiem

Darbiniekiem, kas vēlētos turpināt darbu sociālās aprūpes sfērā sabiedrībā balstītos sociālos pakalpojumus citām mērķa grupām būtu nepieciešamas apmācības darbā ar attiecīgo mērķa grupu un atbilstoši jaunā pakalpojuma būtībai. Darbiniekiem, kas vēlētos kļūt par specializēto audžuģimeni būtu nepieciešams iziet LM izstrādāto, 5 kompetencēs balstītu apmācību programmu audžuģimenēm un specializētās apmācības atbilstoši izvēlētajai audžuģimenes specializācijai.

Darbiniekiem, kas nevēlas turpināt darbu sociālās aprūpes jomā ir jānodrošina NVA pakalpojumi bezdarba gadījumos.

Tabula 21:Apmācību izmaksas.

Avots: Autoru izstrādāts.

Apmācību kopējās izmaksas:



Sociālās aprūpes un sociālās
rehabilitācijas personāls

44 darbinieki X 96 stundas X
10,00 EUR

42 240,00 EUR

Apmācību nodrošināšanai var tikt piesaistīts finansējums:

- ➔ Projekts "Deinstitutionalizācija un sociālie pakalpojumi personām ar invaliditāti un bērniem"
- ➔ Darbības programmas "Izaugsme un nodarbinātība" 9.2.1. specifiskā atbalsta mērķa "Paaugstināt sociālo dienestu darba efektivitāti un darbinieku profesionalitāti darbam ar riska situācijās esošām personām" pasākuma "Profesionāla sociālā darba attīstība pašvaldībās"
- ➔ Pašvaldību finansējums.

5. VEICAMO DARBĪBU APRAKSTS, ATBILDĪGIE UN LAIKA GRAFIKS

Reorganizācijas risinājumu attīstīšanas ietvaros veicamās darbības, to īstenotāji un laika plāns ir apkopots 19. tabulā.

Tabula 22: Veicamo darbību apraksts, atbildīgie un laika grafiks.

Avots: Autoru izstrādāts.

Uzdevums	Termiņš	Atbildīgais
Lēmums par BSAC reorganizāciju un jauno pakalpojumu ieviešanu	Līdz 2018. gada 01. maijam	Dome
Izstrādāt projektu pieteikumus "9.3.1.1. pasākuma "Pakalpojumu infrastruktūras attīstība deinstitucionalizācijas plānu īstenošanai"	Atbilstoši uzaicinājumam iesniegt pieteikumu	Attīstības pārvaldes Projektu ieviešanas nodaļa, Jūrmalas pilsētas domes Labklājības pārvalde
Izstrādāt pakalpojumu tehniskos projektus ēku būvniecībai/renovācijai	Līdz 2019.gada 2.ceturksnim	Attīstības pārvaldes Būvniecības projektu vadības nodaļa, Jūrmalas pilsētas domes Labklājības pārvalde
Īstenot ēku būvniecību/renovāciju	Līdz 2020. gada 31. decembrim	Attīstības pārvaldes Būvniecības projektu vadības nodaļa, Jūrmalas pilsētas domes Labklājības pārvalde
Veikt personāla pārkvalifikācijas pasākumus	Līdz 2020. gada 31. decembrim	Labklājības pārvaldes Sociālais dienests
Uzsākt jauno pakalpojumu sniegšanu	Līdz ar ēku nodošanu ekspluatācijā	Sociālais dienests

6. PIELIKUMI

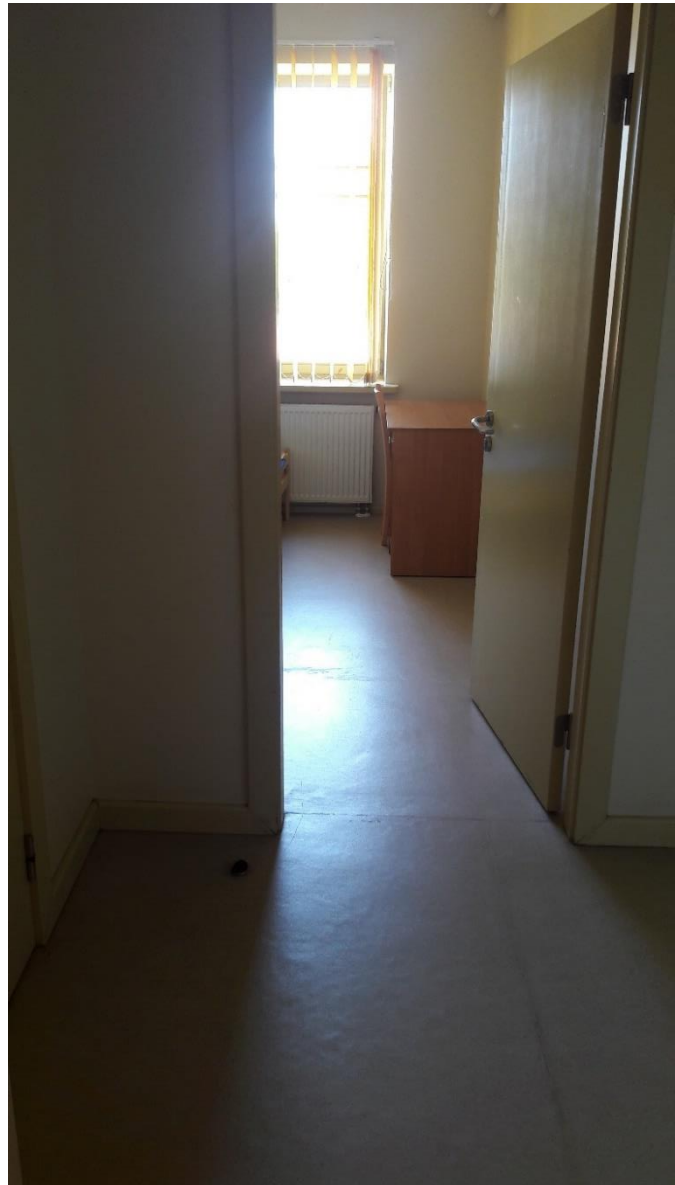
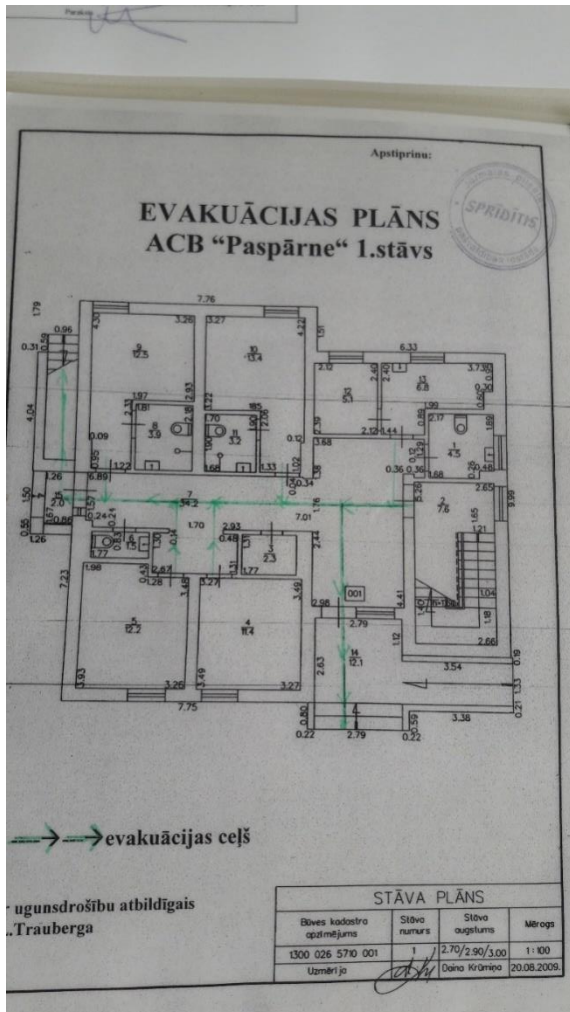
1. PIELIKUMS: Vispārējo un sociālo pakalpojumu pieejamība BSAC Sprīdītis apkārtnē.

Pakalpojums	Jūrmalas pilsēta
SBSP sniedzēji	<ul style="list-style-type: none">➤ Pašvaldības sociālais dienests➤ Biedrības "Latvijas Sarkanais Krusts"➤ SIVA➤ Nacionālais rehabilitācijas centrs Vaivari➤ Biedrība "Jūrmalas Diabēta biedrība"➤ Latvijas Neredzīgo biedrība
Pirmsskolas izglītība	➤ 16 iestādes
Vispārējā izglītība	➤ 23 iestādes
Speciālās izglītības iestādes	➤ Viena iestāde
Veselība	➤ 103 ārstniecības institūcijas
Kultūra un brīvais laiks	<ul style="list-style-type: none">➤ Jūrmalas Kultūras centrs➤ 7 bibliotēkas➤ Dzintaru koncertzāle➤ 4 muzeji➤ 4 izstāžu zāles
Transports un ceļu infrastruktūra	➤ Labi attīstīta sabiedriskā transporta satiksme.

2. PIELIKUMS: BSAC Sprīdītis ēkas un telpu foto fiksācija

Att. Nr.1 Evakuācijas plāns

Att. Nr.2 Bērnu guļamistaba



Att. Nr.3 Tualete



Att. Nr.4 Istaba



Att. Nr5 Skapis



Att. Nr.6Istaba



Att. Nr.7Istaba



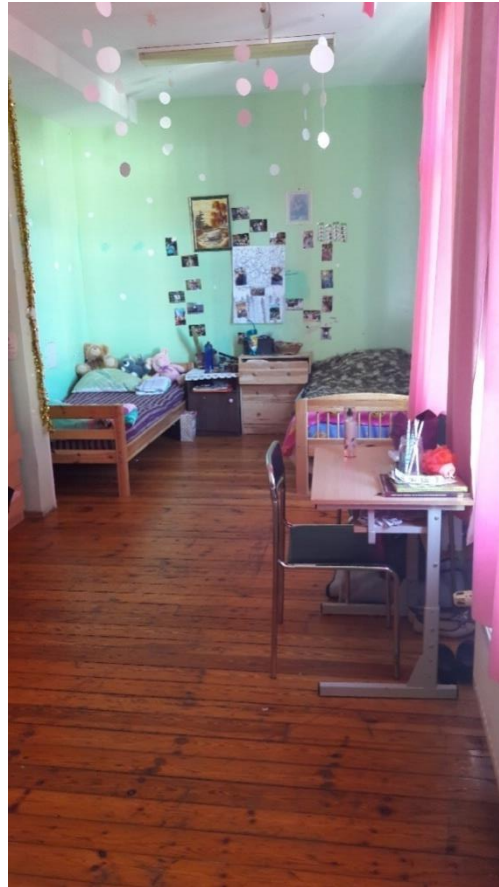
Att. Nr. 8 Garderobe



Att. Nr.9 Istaba



Att. Nr.10 Istaba



Att. Nr.11 Istaba



Att. Nr.12 Leļļu māja



Att. Nr.13 Rotāļlietas



Att. Nr. 14 Siena



Att. Nr. 15 Dzīvojamā telpa



Att. Nr. 16 Tualetes



Att. Nr. 17 Tualetes

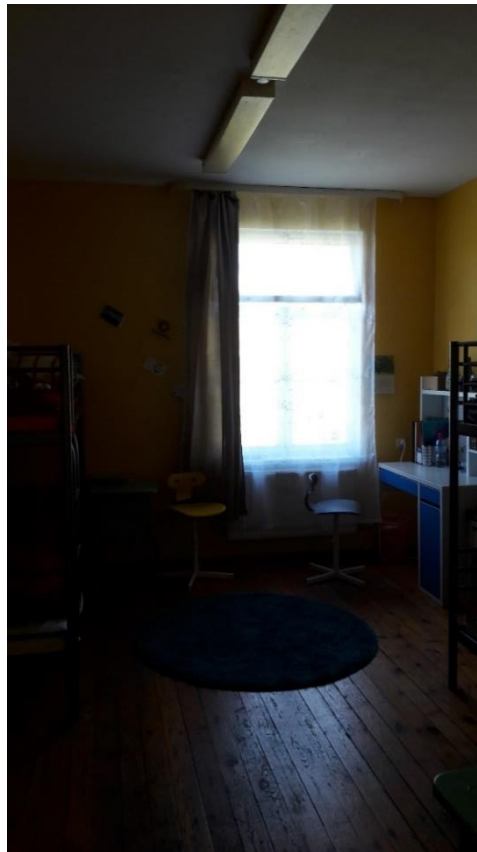


Att. Nr. 18 Darba galds bērnu istabā





Att. Nr. 19 Divstāvīga gulta



Att. Nr. 20 Bērnu istaba

Att. Nr. 21 Bērnu guļamistaba

Att. Nr. 22 Kāpnes uz dzīvokļa 2. stāvu





Att. Nr. 23 Dzīvokļa virtuve



Att Nr. 24. Bērnu guļamistaba

Att. Nr. 25. Evakuācijas plāns

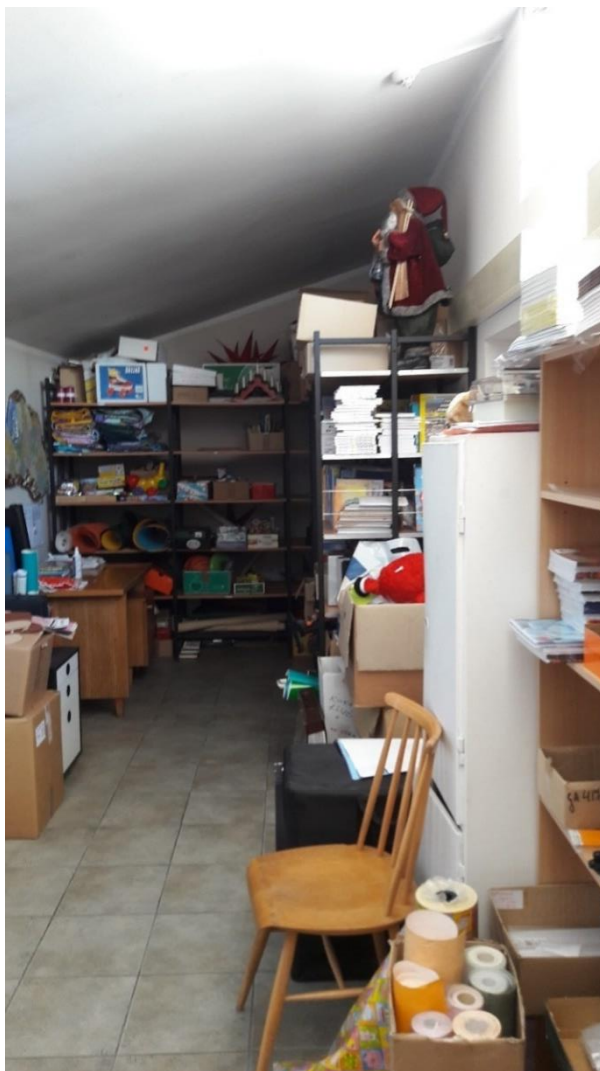


Att. Nr. 26 Pasākumu telpa



Att. Nr. 27 Noliktava

Att. Nr.28 Noliktava

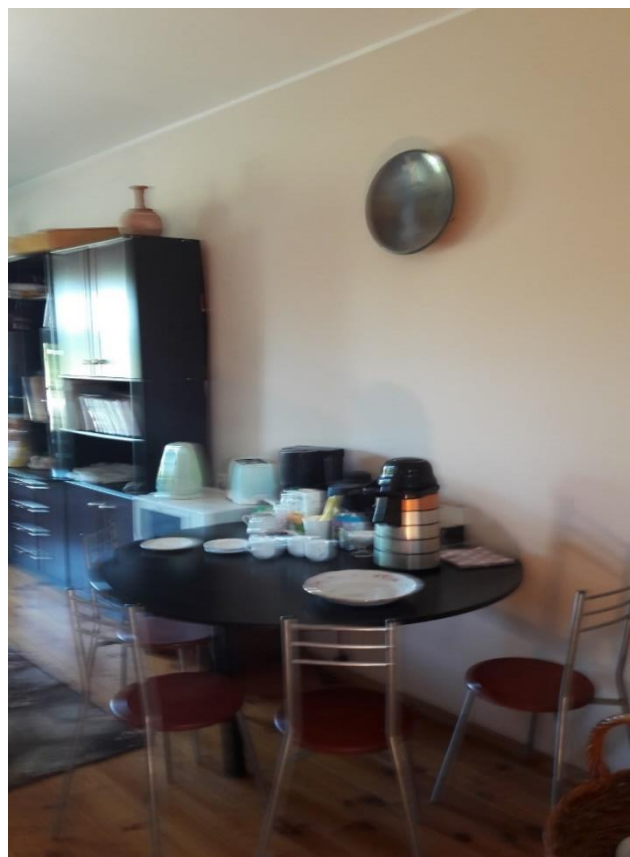




Att. Nr. 29 Noliktava



Att. Nr. 30 Dator galds



Att. Nr. 31 Dzīvojamā telpa



Att. Nr. 32 Dzīvojamā telpa



Att. Nr. 36 Sporta zāle



Att. Nr. 37 Sporta zāle



Avots: Autoru veikta foto fiksācija.

3. PIELIKUMS.BSAC Sprīdītis izdevumi 2014.-2016.g.

Avots: LM pārskatu dati.

Rādītājs	BSAC Sprīdītis	%	Dienā
Gultas dienas			
2014	EUR 13870		
2015	EUR 13658		
2016	EUR 11518		
Izmaksas kopā			
2014	EUR 408507	100%	EUR 29.45
2015	EUR 417472	100%	EUR 39.57
2016	EUR 417163	100%	EUR 36.22
Klientu vajadzību nodr.			
2014	EUR 40400	9.89%	EUR 2.91
2015	EUR 35025	8.39%	EUR 2.56
2016	EUR 28421	6.81%	EUR 2.47
Ēdināšana			
2014	EUR 35335	8.65%	EUR 2.55
2015	EUR 30088	7.21%	EUR 2.20
2016	EUR 23340	5.59%	EUR 2.03
Kom.+kurin.+pārējās izmaksas			
2014	EUR 54166	13.26%	EUR 3.91
2015	EUR 43500	10.42%	EUR 3.18
2016	EUR 36022	8.63%	EUR 3.13
Atalgojums kopā			
2014	EUR 308,793	75,59 %	EUR 22,26
2015	EUR 328,682	78,73 %	EUR 24,07
2016	EUR 347,827	83,38 %	EUR 30,20

4. PIELIKUMS. Dokumentu analizē izmantotie literatūras avoti.

1. ANO Bērnu tiesību konvencija. Pieejams: <https://likumi.lv/ta/lv/starptautiskie-ligumi/id/1150>
2. ANO Konvencijā par personu ar invaliditāti tiesībām. Pieejams: <https://likumi.lv/ta/lv/starptautiskie-ligumi/id/1630>
3. ANO Vispārējā cilvēktiesību deklarācija. Pieejams: <http://www.tiesibsargs.lv/lv/pages/tiesibu-akti/ano-dokumenti/ano-vispareja-cilvektiesibu-deklaracija>
4. Attīstības plānošanas sistēmas likums. Pieejams <https://likumi.lv/doc.php?id=175748>
5. Bērnu, ģimenes un sabiedrības integrācijas lietu ministrija "Metodiskie ieteikumi bāriņtiesām un pašvaldību sociālajiem dienestiem par bāriņtiesas un sociālā darba speciālista darbam ar ģimeni un citu speciālistu sadarbību".
6. Darbības programmas "Izaugsme un nodarbinātība" 9.3.1. specifiskā atbalsta mērķa "Attīstīt pakalpojumu infrastruktūru bērnu aprūpei ģimeniskā vidē un personu ar invaliditāti neatkarīgai dzīvei un integrācijai sabiedrībā" 9.3.1.1. pasākumu "Pakalpojumu infrastruktūras attīstība deinstitucionalizācijas plānu īstenošanai". Pieejams: <https://likumi.lv/ta/id/287725-darbibas-programmas-izaugsme-un-nodarbinatiba-9-3-1-specifiska-atbalsta-merka-attistit-pakalpojumu-infrastrukturu-bernu>
7. Eiropas komisijas Eiropas vadlīnijas pārejai no institucionālās uz sabiedrībā balstītiem pakalpojumiem. Pieejams: www.deinstitutionalisationguide.eu
8. Eiropas Padomes Ministru komitejas ieteikums Nr. CM/Rec(2013)2 dalībvalstīm par bērnu un jauniešu ar invaliditāti pilnīgas iekļaušanas sabiedrībā nodrošināšanu. Pieejams: <https://wcd.coe.int/ViewDoc.jsp?p=&Ref=CM/Rec%282013%292&Language=lanEnglish&Ver=original&Site=COE&BackColorInternet=DBDCF2&BackColorIntranet=FDC864&BackColorLogged=FDC864&direct=true>
9. Eiropas Padomes stratēģija bērnu tiesību jomā (2016. – 2021. gads). Pieejams: http://www.lm.gov.lv/upload/berns_gimene/bernu_tiesibas/akti/strategy_for_the_rights_of_the_child_2016.pdf
10. Ģimenes valsts politikas pamatnostādnes 2011.-2017.gadam. Pieejams: http://www.lm.gov.lv/upload/berns_gimene/lmpamn_200111_gvp.pdf
11. Invaliditātes likumus. Pieejams <https://likumi.lv/doc.php?id=211494>
12. Komisijas paziņojums. EIROPA 2020. Stratēģija gudrai, ilgtspējīgai un integrējošai izaugsmei. Pieejams: <http://eur-lex.europa.eu/LexUriServ/LexUriServ.do?uri=COM:2010:2020:FIN:LV:PDF>
13. Latvijas Nacionālās attīstības plāns 2014. – 2020.gadam. Pieejams: http://www.varam.gov.lv/lat/pol/ppd/ilgtsp_att/?doc=13858
14. Labklājības ministrijas skaidrojums par ERAF ieguldījumiem sabiedrībā balstītu sociālo pakalpojumu un ģimeniskai videi pietuvinātu pakalpojumu infrastruktūras attīstībai darbības programmas "Izaugsme un nodarbinātība" specifiskā atbalsta mērķa 9.3.1.1.pasākumā "Pakalpojumu infrastruktūras attīstība deinstitucionalizācijas plānu īstenošanai". Pieejams: http://www.lm.gov.lv/upload/skaidrojums_ieguldijumi_di.pdf
15. Ministru kabineta noteikumiem Nr.338 „Prasības sociālo pakalpojumu sniedzējiem”. Pieejams: <https://likumi.lv/doc.php?id=291788>
16. Ministru kabineta 16.06.2015. noteikumiem Nr.313 "Darbības programmas "Izaugsme un nodarbinātība" 9.2.2. specifiskā atbalsta mērķa "Palielināt kvalitatīvu institucionālai aprūpei alternatīvu sociālo pakalpojumu dzīvesvietā un ģimeniskai videi pietuvinātu pakalpojumu pieejamību personām ar invaliditāti un bērniem" 9.2.2.1. pasākuma "Deinstitucionalizācija" īstenošanas noteikumi". Pieejams: <https://likumi.lv/ta/id/274957-darbibas-programmas-izaugsme-un-nodarbinatiba-9-2-2-specifiska-atbalsta-merka-palielinat-kvalitativu-institucionalai-aprupei>
17. Ministru kabineta 28.09.2010. noteikumi Nr.916 "Dokumentu izstrādāšanas un noformēšanas kārtība". Pieejams: <https://likumi.lv/doc.php?id=219491>
18. Ministru kabineta 02.12.2014.noteikumi Nr.737 „Attīstības plānošanas dokumentu izstrādes un ietekmes izvērtēšanas noteikumi”. Pieejams: <https://likumi.lv/doc.php?id=270934>

19. Ministru kabineta 25.08.2009. noteikumiem Nr.970 „Sabiedrības līdzdalības kārtība attīstības plānošanas procesā”. Pieejams: <https://likumi.lv/doc.php?id=197033>
20. Quality4Children Standarts. Pieejams: www.quality4children.info
21. Prasības informācijas apzināšanai un apkopošanai par valsts ilgstošas aprūpes institūcijām un bērnu aprūpes iestādēm 9.2.2.1.pasākuma „Deinstitucionalizācija” projektos izstrādājamajiem plānošanas reģionu deinstitucionalizācijas plāniem. Pieejams: http://www.lm.gov.lv/upload/aktualitates/null/prasibas_inst_nov_final.pdf
22. Rīcības plāns deinstitucionalizācijas ieviešanai 2015.-20120.gadam. Pieejams: http://www.lm.gov.lv/upload/aktualitates/null/2015_15_07_ricplans_final.pdf
23. Reģionālās politikas pamatnostādnes 2013.–2019.gadam. Pieejams: <http://www.varam.gov.lv/lat/pol/ppd/?doc=20773>
24. Rokasgrāmata par Eiropas Savienības fondu izmantošanu pārejai no institucionālās aprūpes uz vietējās kopienas nodrošinātu aprūpi, tai skaitā informācija par Slovākijas, Ungārijas, Serbijas un Bulgārijas DI procesu. Pieejams: <http://vvc.gov.lv/image/catalog/dokumenti/Toolkit%20on%20the%20Use%20of%20European%20Union%20Funds.docx>
25. Sociālo pakalpojumu attīstības pamatnostādnes 2014.-2020.gadam. Pieejams: http://www.lm.gov.lv/upload/aktualitates2/lmpam_290713_sp.pdf
26. Sociālo pakalpojumu un sociālās palīdzības likums. Pieejams <https://likumi.lv/doc.php?id=68488>
27. UN Declaration on Social and Legal Principles relating to the Protection and Welfare of Children, with Special Reference to Foster Placement and Adoption Nationally and Internationally. Pieejams: <http://www.un.org/documents/ga/res/41/a41r085.htm>
28. UN Guidelines for the Alternative Care of Children. Pieejams: http://www.un.org/en/ga/search/view_doc.asp?symbol=A/RES/64/142&referer=/english/&Lang=E
29. United Nations Committee on the Rights of the Child General comment No. 20 (2016) on the implementation of the rights of the child during adolescence (<https://documents-dds-ny.un.org/doc/UNDOC/GEN/G16/404/44/PDF/G1640444.pdf?OpenElement>)
30. Veselības tīklu attīstības vadlīnijas, izstrādātas Eiropas Sociālā fonda līdzfinansētā projektā Nr.9.2.3.0/15/l/001 "Veselības tīklu attīstības vadlīniju un kvalitātes nodrošināšanas sistēmas izstrāde un ieviešana prioritāro jomu ietvaros".