



RĪGAS  
PLĀNOŠANAS  
REĢIONS

NACIONĀLAIS  
ATTĪSTĪBAS  
PLĀNS 2020



**EIROPAS SAVIENĪBA**

Eiropas Savienības  
struktūrfondi un  
Kohēzijas fonds

I E G U L D Ī J U M S T A V Ā N Ā K O T N Ē

# TUKUMA NOVADA BĒRNU NAMA "IRLAVAS BĒRNUNAMS - PATVERSME" REORGANIZĀCIJAS PLĀNS

Rīgas plānošanas reģiona Eiropas Sociālā fonda projekts „Deinstitutionalizācija un sociālie pakalpojumi personām ar invaliditāti un bērniem”

Projekta numurs:9.2.2.1./15/I/002

Rīga, Latvija | 2018.gada marts





# SATURS

SAĪSINĀJUMI UN APZĪMĒJUMI .....	3
TERMINU SKAIDROJUMS.....	4
<b>1. REORGANIZĀCIJAS MĒRĶIS UN PAMATOJUMS .....</b>	<b>8</b>
<b>2. METODOLOĢIJA .....</b>	<b>11</b>
<b>3. ESOŠAS SITUĀCIJAS APRAKSTS UN ANALĪZE .....</b>	<b>13</b>
3.1. BSAC NOVIETOJUMS UN PAKALPOJUMU PIEEJAMĪBA.....	13
3.2. BSAC IZVEIDES VĒSTURE.....	15
3.3. BSAC SNIEGTIE PAKALPOJUMI .....	15
3.4. DATI PAR BSAC BĒRNIEM .....	17
3.5. DATI PAR BSAC PERSONĀLU .....	21
3.6. INDIVIDUĀLO IZVĒRTĒJUMU DATI .....	24
3.7. BSAC ĒKU APRAKSTS .....	26
3.8. DATI PAR BSAC BUDŽETU .....	28
3.9. DATI PAR ĀRPUSĢIMENES APRŪPI UN CITIEM BSAC APKĀRTNĒ.....	30
3.10. PAKALPOJUMA KVALITĀTES NOVĒRTĒJUMS .....	30
3.11. KOPSAVILKUMS UN SECINĀJUMI .....	34
<b>4. PRIEKŠLIKUMI BSAC REORGANIZĀCIJAS RISINĀJUMIEM.....</b>	<b>36</b>
4.1. IESPĒJAMĀS BĒRNU APRŪPES FORMAS .....	36
4.1.1. <i>Audžuģimeņu nodrošināšana .....</i>	<i>37</i>
4.1.2. <i>Ilgstošas aprūpes pakalpojumu nodrošināšana .....</i>	<i>37</i>
4.1.3. <i>Atbilstošākie risinājumi .....</i>	<i>38</i>
4.2. RISINĀJUMI ĒKU TURPMĀKAJAI IZMANTOŠANAI .....	53
4.3. PRIEKŠLIKUMI BSAC PERSONĀLA KOMPETENČU IZMANTOŠANAI .....	53
<b>5. VEICAMO DARBĪBU APRAKSTS, ATBILDĪGIE UN LAIKA GRAFIKS.....</b>	<b>57</b>
<b>6. PIELIKUMI.....</b>	<b>58</b>
1. <b>PIELIKUMS:</b> VISPĀRĒJO UN SOCIĀLO PAKALPOJUMU PIEEJAMĪBA BSAC BĒRNIEM.....	58
2. <b>PIELIKUMS:</b> BSAC IRLAVA ĒKAS UN TELPU FOTOFIKSĀCIJA.....	62
3. <b>PIELIKUMS.</b> BSAC IRLAVA IZMAKSU KOPSAVILKUMS 2014.-2016.G. ....	69
4. <b>PIELIKUMS.</b> DOKUMENTU ANALĪZĒ IZMANTOTIE LITERATŪRAS AVOTI .....	70

## SAĪSINĀJUMI UN APZĪMĒJUMI

<b>%</b>	Procenti
<b>ANO</b>	Apvienoto Nāciju Organizācija
<b>Att</b>	Attēls
<b>BSAC</b>	Bērnu sociālās aprūpes centrs
<b>BT</b>	Bāriņtiesa
<b>CFLA</b>	Centrālā finanšu un līgumu aģentūra
<b>CSP</b>	Centrālā statistikas pārvalde
<b>DI</b>	Deinstitucionalizācija
<b>ERAF</b>	Eiropas Reģionālās attīstības fonds
<b>ES</b>	Eiropas Savienība
<b>ESF</b>	Eiropas Sociālais fonds
<b>EUR</b>	Eiro
<b>FICE</b>	Fédération Internationale des Communautés Educatives – Starptautiskā kopienas izglītošanas federācija
<b>FT</b>	Funkcionāli traucējumi
<b>GRT</b>	Garīga rakstura traucējumi
<b>ĢVP</b>	Ģimeniskai videi pietuvināts
<b>ĢVPP</b>	Ģimeniskai videi pietuvināts pakalpojums
<b>IFCO</b>	International Foster Care Organisation – Starptautiskā Audžuvecāku organizācija
<b>km</b>	Kilometrs
<b>LM</b>	Labklājības ministrija
<b>LR</b>	Latvijas Republika
<b>m<sup>2</sup></b>	Kvadrātmeters
<b>MK</b>	Ministru kabinets
<b>Nr.</b>	Numurs
<b>NVA</b>	Nodarbinātības valsts aģentūra
<b>NVO</b>	Nevalstiskā organizācija
<b>PMLP</b>	Pilsonības un migrāciju lietu pārvalde
<b>RAIM</b>	Reģionālās attīstības indikatoru modulis
<b>RPR</b>	Rīgas plānošanas reģions
<b>SD</b>	Sociālais dienests
<b>SBSP</b>	Sabiedrībā balstīti sociālie pakalpojumi
<b>SPSR</b>	Valsts informācijas sistēma Sociālo pakalpojumu sniedzēju reģistrs
<b>VARAM</b>	Vides un reģionālās attīstības ministrija
<b>VSAC</b>	Valsts sociālās aprūpes centrs
<b>%</b>	Procenti

## TERMINU SKAIDROJUMS

<b>Aizbildnība, aizbildnis</b>	Aizbildnis ir persona, kas iecelta vai apstiprināta Civillikumā noteiktajā kārtībā, lai nodrošinātu bērna tiesību un interešu aizsardzību. Aizbildnis aizvieto saviem aizbilstamajiem vecākus, kā arī pārstāv bērnu personiskajās un mantiskajās attiecībās. Bāriņtiesa var iecelt bērnam aizbildni, ja bērna vecāki nav zināmi; vecāki ir pazuduši vai miruši; ilgstošas slimības gadījumā nespēj realizēt aizgādību; vecākiem atņemtas aprūpes vai aizgādības tiesības (Avots: Latvijas Bāriņtiesu darbinieku asociācija).
<b>Alternatīvā aprūpe</b>	Bērnu, kas palikuši bez vecāku gādības aprūpe. ANO Bērna tiesību konvencijā izmantots un starptautiski atzīts jēdziens. Nostiprināts un detalizēti skaidrots ANO Ģenerālās asamblejas 64. sesijā pieņemtajā rezolūcijā 64/142 "Pamatnostādnes par bērnu alternatīvo aprūpi". Latvijas normatīvos aktos alternatīvās aprūpes jēdziena vietā tiek izmantots ārpusģimenes aprūpes jēdziens.
<b>Asistents</b>	Fiziskā persona, kas sniedz atbalstu personai ar ļoti smagas vai smagas pakāpes funkcionēšanas ierobežojumu tādu darbību veikšanai ārpus mājokļa, kuras tā invaliditātes dēļ nevar veikt patstāvīgi, — nokļūt vietā, kur tā mācās, strādā, saņem pakalpojumus, pārvietoties un aprūpēt sevi izglītības iestādē, algota darba vietā, būt saskarsmē ar citām fiziskajām un juridiskajām personām, kā arī palīdz personai ar redzes invaliditāti apgūt profesionālās pamatizglītības, profesionālās vidējās izglītības vai augstākās izglītības programmu (Avots: Invaliditātes likums).
<b>Atbalsta pakalpojumi</b>	DI plāna ietvaros atbalsta pakalpojumi ir pakalpojumu klāstu, kas nodrošina to lai bērni, kas šobrīd dzīvo sociālās aprūpes centros, varētu augt ģimeniskā vidē un bērni ar funkcionāliem traucējumiem varētu saņemt sociālo aprūpi un rehabilitāciju savā pašvaldībā. Savukārt pieaugušie ar garīga rakstura traucējumiem atbilstoši savām iespējām un ar speciālistu atbalstu varēs izvēlēties dzīvot patstāvīgi un strādāt sev piemērotu darbu (Avots: Labklājības ministrijas mājas lapa - Sabiedrībā balstīti sociālie pakalpojumi un deinstitucionalizācija).
<b>Atelpas brīža pakalpojums</b>	Atelpas brīža pakalpojuma sniedzējs nodrošina personām ar funkcionāliem traucējumiem īslaicīgu sociālo aprūpi līdz 30 diennaktīm gadā, aizstājot aprūpes procesā māsaimniecības locekļus. (Avots: MK noteikumi Nr. 338 Prasības sociālo pakalpojumu sniedzējiem).
<b>Audzūgimene</b>	Ģimene vai persona, kas nodrošina aprūpi bērnam, kuram uz laiku vai pastāvīgi atņemta viņa ģimenes vide vai kura interesēs nav pieļaujama palikšana bioloģiskajā ģimenē līdz brīdim, kad bērns var atgriezties savā ģimenē vai, ja tas nav iespējams, tiek adoptēts, viņam nodibināta aizbildnība vai bērns ievietots bērnu aprūpes iestādē (Avots: Sociālo pakalpojumu aģentūra).
<b>Specializētā audzūgimene</b>	Audzūgimene, kas nodrošina aprūpi noteiktas mērķgrupas bērnam, kuram ir nepieciešama īpaša aprūpe (Avots: Bērnu tiesību aizsardzības likums).
<b>Ārpusģimenes aprūpe</b>	Aprūpe, kas bāreņiem un bez vecāku gādības palikušiem bērniem tiek nodrošināta pie aizbildņa, audzūgimēnē, bērnu aprūpes iestādē (Avots: Bērnu tiesību aizsardzības likums).
<b>Bārenis</b>	Bērns, kura vecāki nav zināmi, ir pazuduši vai ilgstošas slimības dēļ nespēj realizēt aizgādību vai kura vecākiem atņemtas aprūpes vai aizgādības tiesības (Avots: Bērnu

	tiesību aizsardzības likums).
<b>Bez vecāku gādības palicis bērns</b>	Bērns, kura vecāki nav zināmi, ir pazuduši vai ilgstošas slimības dēļ nespēj realizēt aizgādību vai kura vecākiem atņemtas aprūpes vai aizgādības tiesības (Avots: Bērnu tiesību aizsardzības likums).
<b>Bērna aprūpe</b>	Bērna aprūpe nozīmē viņa ikdienas uzturēšanu, kas ietver ēdiena, apģērba, mājokļa un veselības aprūpes nodrošināšanu, bērna kopšanu un viņa izglītošanu, audzināšanu, kā arī garīgās un fiziskās attīstības nodrošināšanu, pēc iespējas ievērojot viņa individualitāti, spējas un intereses un sagatavojot bērnu neatkarīgai dzīvei (Avots: Valsts bērnu tiesību aizsardzības inspekcija).
<b>Deinstitutionalizācija</b>	Pakalpojumu sistēmas izveide, kas sniedz personai, kurai ir ierobežotas spējas sevi aprūpēt, nepieciešamo atbalstu, lai tā spētu dzīvot mājās vai ģimenes vidē; ilgstošs process, kura laikā pakalpojumus institūcijās aizstāj ar pakalpojumiem personas dzīvesvietā (Avots: Labklājības ministrijas Rīcības plāns deinstitutionalizācijas īstenošanai 2015.-2020. gadam).
<b>Dienas aprūpes centrs</b>	Institūcija, kas dienas laikā nodrošina sociālās aprūpes un sociālās rehabilitācijas pakalpojumus, sociālo prasmju attīstību, izglītošanu un brīvā laika pavadīšanas iespējas personām ar garīga rakstura traucējumiem, invalīdiem, bērniem no trūcīgām ģimenēm un ģimenēm, kurās ir bērna attīstībai nelabvēlīgi apstākļi, kā arī personām, kuras sasniegušas vecumu, kas dod tiesības saņemt valsts vecuma pensiju (turpmāk — pensijas vecuma personām) (Avots: Sociālo pakalpojumu un sociālās palīdzības likums).
<b>Funkcionālie traucējums</b>	Slimības, traumas vai iedzimta defekta izraisīts fiziska vai garīga rakstura traucējums, kas ierobežo personas spējas strādāt, aprūpēt sevi un apgrūtina personas iekļaušanos sabiedrībā (Avots: Sociālo pakalpojumu un sociālās palīdzības likums).
<b>Garīga rakstura traucējums</b>	Psihiska saslimšana vai garīgās attīstības traucējums, kas ierobežo personas spējas strādāt un aprūpēt sevi, kā arī apgrūtina tās iekļaušanos sabiedrībā un kas noteikts atbilstoši spēkā esošajai Starptautiskās statistiskās slimību un veselības problēmu klasifikācijas (SSK) redakcijai (Avots: Sociālo pakalpojumu un sociālās palīdzības likums).
<b>Ģimeniskai videi pietuvināts pakalpojums</b>	Pakalpojuma forma, kas paredz bērna aprūpi mazās grupās tādā veidā, kas līdzinās autonomas ģimenes apstākļiem ar vienu vai vairākiem aprūpes speciālistiem, kas pilda vecāku funkcijas (Avots: Common European Guidelines on the Transition from Institutional to Community-based Care <a href="http://www.deinstitutionalisationguide.eu/wp-content/uploads/2016/04/GUIDELINES-Final-English.pdf">http://www.deinstitutionalisationguide.eu/wp-content/uploads/2016/04/GUIDELINES-Final-English.pdf</a> , 28. lpp.).
<b>Grupu dzīvoklis (māja)</b>	Māja vai atsevišķs dzīvoklis, kurā personai ar garīga rakstura traucējumiem nodrošina mājokli, individuālu atbalstu sociālo problēmu risināšanā un, ja nepieciešams, sociālo aprūpi (Avots: Sociālo pakalpojumu un sociālās palīdzības likums).
<b>Specializēts ģimeniskai videi pietuvināts pakalpojums</b>	Ģimeniskai videi pietuvināts ilgstošas aprūpes pakalpojums, kurš nodrošina aprūpi noteiktas mērķa grupas bērniem, kuram ir nepieciešama īpaša aprūpe (Autoru izstrādāts)
<b>Klienta aprūpes līmenis</b>	Personas pašaprūpes spēju iztrūkuma pakāpi raksturojoša, skaitliski izteikta vērtība, kuru nosaka sociālā darba speciālista piesaistīta multidisciplināra speciālistu

	<p>komanda, pamatojoties uz personas funkcionālo traucējumu smaguma pakāpes un vajadzību, kā arī sociālās aprūpes pakalpojuma nodrošināšanai veicamo darbību un piesaistāmo resursu apjoma novērtējumu (Avots: Sociālo pakalpojumu un sociālās palīdzības likums).</p>
<b>Ilgstošas sociālās aprūpes un sociālās rehabilitācijas institūcija</b>	<p>Sociālā institūcija, kas nodrošina personai, kura vecuma vai veselības stāvokļa dēļ nespēj sevi aprūpēt, kā arī bāreņiem un bez vecāku gādības palikušiem bērniem mājokli, pilnu aprūpi un sociālo rehabilitāciju (Avots: Sociālo pakalpojumu un sociālās palīdzības likums).</p>
<b>Individuālo vajadzību izvērtēšana</b>	<p>Process, kura gaitā tiek noteikts bērna stāvoklis, situācija, raksturlielumi u.c. rādītāji (Avots: Bāreņa un bez vecāku gādības palikuša bērna attīstības vērtēšanas kritēriju un individuālā izvērtējuma metodika).</p>
<b>Invaliditāte</b>	<p>Invaliditāte ir ilgstošs vai nepārejošs ļoti smagas, smagas vai mērenas pakāpes funkcionēšanas ierobežojums, kas ietekmē personas garīgās vai fiziskās spējas, darbības, pašaprūpi un iekļaušanos sabiedrībā (Avots: Invaliditātes likums).</p>
<b>Jauniešu māja</b>	<p>Ilgstošas sociālās aprūpes un sociālās rehabilitācijas institūcijas izveidota viena vai vairākas atsevišķas dzīvokļa tipa telpas, kurās bāreņi un bez vecāku gādības palikuši bērni vecumā no 15 līdz 17 gadiem apgūst sociālās prasmes un iemaņas, kuras nepieciešamas patstāvīgai dzīvei (Avots: Izvērtējums „Publisko individuālo pakalpojumu klāsta izvērtējums atbilstoši apdzīvojumam”).</p>
<b>Juridiski brīvi bērni</b>	<p>Bērns kļūst juridiski brīvs tikai tad, kad viņa vecākiem likumā noteiktajā kārtībā ir atņemtas aizgādības tiesības, tas ir, ja vecāki ir miruši, ja vecāki ir devuši piekrišanu bērna adopcijai vai arī ja vecāku piekrišana nav iespējama kāda pastāvīga šķēršļa dēļ (Avots: Rīgas domes informatīvais portāls).</p>
<b>Sabiedrībā balstīti pakalpojumi</b>	<p>Pakalpojumi, izņemot sociālos pakalpojumus, kas pieejami visām personām ārpus institūcijām. Piemēram, izglītība, nodarbinātība, veselības aprūpe, transports, brīvā laika pavadīšana, mājoklis, u.c. (Avots: Autoru izstrādāts)</p>
<b>Sabiedrībā balstīti sociālie pakalpojumi</b>	<p>Pakalpojumi, kas personai sniedz atbalstu funkcionālo traucējumu radīto ierobežojumu pārvarēšanai, dodot iespēju dzīvot mājās, un bērnu gadījumā - augt ģimeniskā vai tai pietuvinātā vidē, ietverot preventīvos pasākumus, lai novērstu institūciju pakalpojumu nepieciešamību. Sabiedrībā balstīti pakalpojumi ir pretstatīti institucionālajai aprūpei (Avots: Labklājības ministrijas Rīcības plāns deinstitutionalizācijas īstenošanai 2015.-2020. gadam).</p>
<b>Sociālās aprūpes pakalpojumi</b>	<p>Pasākumu kopums, kas vērsts uz to personu pamatvajadzību apmierināšanu, kurām ir objektīvas grūtības aprūpēt sevi vecuma vai funkcionālo traucējumu dēļ, un ietver sevī pakalpojumus personas dzīvesvietā un ilgstošas sociālās aprūpes institūcijās (Avots: Sociālo pakalpojumu un sociālās palīdzības likums).</p>
<b>Sociālā darba speciālists</b>	<p>Persona, kurai ir šajā likumā noteiktā izglītība un kura veic sociālā darbinieka, karitatīvā sociālā darbinieka, sociālā aprūpētāja, sociālā rehabilitētāja vai sociālās palīdzības organizatora profesionālos pienākumus (Avots: Sociālo pakalpojumu un sociālās palīdzības likums).</p>
<b>Sociālo pakalpojumu sniedzējs</b>	<p>Persona, kas sniedz sociālās aprūpes, sociālās rehabilitācijas, profesionālās rehabilitācijas un sociālā darba pakalpojumus (Avots: Sociālo pakalpojumu un sociālās palīdzības likums).</p>
<b>Pamatvajadzības</b>	<p>Ēdiens, apģērbs, mājoklis, veselības aprūpe, obligātā izglītība (Avots: Sociālo pakalpojumu un sociālās palīdzības likums).</p>



**Paliatīvā aprūpe**

Paliatīvā aprūpe ir aktīva, visaptveroša to pacientu aprūpe, kuru izārstēšana vairs nav iespējama, un kurā prioritāra ir sāpju un citu simptomu, sociālo, psiholoģisko un garīgo problēmu kontrole, ņemot vērā, ka paliatīvā aprūpe savā pieejā ir starpdisciplināra un aptver pacientu, ģimeni un apkārtējo sabiedrību un nodrošina pacientam nepieciešamās vajadzības neatkarīgi no vietas, kur viņš atrodas – gan mājās, gan slimnīcā, ar nolūku saglabāt labāko iespējamo dzīves kvalitāti, līdz iestājas nāve (Avots: Veselības ministrija).

**Prasības sociālo  
pakalpojumu  
sniedzējiem**

2017. gada 13. jūnijā pieņemtie Ministru kabineta noteikumi Nr. 338 "Prasības sociālo pakalpojumu sniedzējiem".

**Tehniskie  
palīgīdzekļi**

Aprīkojums vai tehniskās sistēmas, kas novērš, kompensē, atvieglo vai neitralizē funkcijas pazeminājumu vai invaliditāti (Avots: Sociālo pakalpojumu un sociālās palīdzības likums).

# 1. REORGANIZĀCIJAS MĒRĶIS UN PAMATOJUMS

Izstrādājot 21. gadsimtam piemērotas sociālās aprūpes un atbalsta struktūras, Latvijā tiek īstenots deinstitutionalizācijas (turpmāk – DI) projekts, kas paredz, ka lielie institucionālās aprūpes centri tiks aizstāti ar sabiedrībā balstītiem sociālajiem pakalpojumiem (turpmāk – SBSP) un ģimeniskai videi pietuvinātiem pakalpojumiem (turpmāk – ĢVPP). Deinstitutionalizācijas ietvaros Rīgas plānošanas reģionā tiek īstenots projekts “Deinstitutionalizācija un sociāli pakalpojumi personām ar invaliditāti un bērniem”, kura ietvaros tiek izstrādāts arī Tukuma novada bērnu nama “Irlavas bērnu nams - patversme” reorganizācijas plāns.

Īstenojot DI, Latvijā tiks nodrošinātas starptautiskās saistības, kas izriet no ANO Bērnu tiesību konvencijas, kas ir pieņemta 1989. gada 20. novembrī. ANO Bērnu tiesību konvencija paredz primāri nodrošināt ārpusģimenes aprūpē esošam bērnam augšanu ģimeniskā vai tai pietuvinātā vidē, nosakot, ka bērnam, kuram īslaicīgi vai pastāvīgi nav savas ģimenes vai kuru viņa paša interesēs nedrīkst atstāt ģimenē, ir tiesības uz īpašu valsts aizsardzību un palīdzību. Papildus tam, Eiropas Padomes Ministru komitejas ieteikums dalībvalstīm Nr.Rec (2005)5 par to bērnu, kuri dzīvo ilgstošas aprūpes institūcijās, tiesībām ir, ka “gadījumos, ja bērns atrodas ilgstošas aprūpes institūcijā, tad tam ir jānodrošina neliela ģimenes dzīves apstākļiem līdzīga dzīvojamā telpa”. Vienlaikus rezolūcijā, ko pieņēmusi ANO Ģenerālā asambleja par Trešās komitejas ziņojumu (A/64/434) 64/142 “Pamatnostādnes par bērnu alternatīvo aprūpi” nosaka, ka “tur, kur vēl aizvien ir lielas ilgstošas aprūpes institūcijas, ir jāizstrādā alternatīvas, kas ļaus šīs institūcijas pakāpeniski likvidēt, īstenojot vispārēju DI stratēģiju ar precīziem mērķiem un uzdevumiem”. Tāpat Rezolūcija paredz, ka “ilgstošas aprūpes institūcijām jābūt mazām un organizētām atbilstīgi bērna tiesībām un vajadzībām, un to videi jābūt pēc iespējas tuvai ģimenes vai nelielas grupas videi. Institūciju vispārīgajam mērķim jābūt pagaidu aprūpei un aktīvai dalībai bērna atkal apvienošanā ar ģimeni vai, ja tas nav iespējams, stabilas aprūpes nodrošināšanai alternatīvā ģimenes vidē, tostarp gādājot par adopciju”.

Latvijā kā viens no pamatprincipiem DI īstenošanai ārpusģimenes aprūpē esošiem bērniem tiek izmantoti FICE (Fédération Internationale des Communautés Educatives – Starptautiskā kopienas izglītības federācija), IFCO (International Foster Care Organisation – Starptautiskā Audžuvecāku organizācija) un SOS Children’s Villages (SOS bērnu ciemati) izstrādātie “Quality4Children” standarti bērnu ārpusģimenes aprūpei Eiropā, kas paredz, ka “ārpusģimenes aprūpes vietai jāatbilst bērna vajadzībām, dzīves situācijai un sākotnējai sociālajai videi”. Izrietoši ilgstošas aprūpes institūcijām ir jāpieliek apzinātas pūles, lai nodrošinātu ārpusģimenes aprūpes vietas atbilstību bērna vajadzībām, dzīves situācijai un sociālajai videi. Tāpat arī Ģimenes valsts politikas pamatnostādnes 2011. – 2017.gadam un Pamatnostādnes sociālo pakalpojumu attīstībai 2014. – 2020.gadam paredz sekmēt ģimenisku vidi ārpusģimenes aprūpes iestādēs, optimizējot ilgstošas sociālās aprūpes institūcijas un bērnu grupu lielumu, ieviešot “Quality4Children” standartu un nosakot, ka bērnu ilgstošas aprūpes institūcijās bērnu skaits grupā nepārsniedz 8 bērnus.

Minētie principi par bērnu aprūpes grupām un nelielu bērnu skaitu institūcijā (ne vairāk kā 3 grupas x 8 bērni ģimeniskai videi pietuvinātā pakalpojumā un 12 aprūpē esoši bērni “jauniešu mājā”) ir iekļauti Ministru kabineta 2017. gada 13. jūnija noteikumos Nr.338 “Prasības sociālo pakalpojumu sniedzējiem” (turpmāk – prasības sociālo pakalpojumu sniedzējiem) un prasības sociālo pakalpojumu sniedzējiem ir stājušās spēkā (pilnīga to izpilde jānodrošina līdz 2023.gada 1.janvārim), vienlaikus nosakot, ka ilgstošas aprūpes institūcija ģimeniskai videi pietuvinātu sociālo pakalpojumu veido atsevišķās dzīvokļa tipa sociālā pakalpojuma sniegšanas vietās, tai skaitā dzīvojamās mājās vai dzīvokļos.

Tā kā ANO Bērnu tiesību komitejas 2016. gada 29. janvāra noslēguma apsvērumos par ANO Konvencijas par bērna tiesībām izpildi izteiktas bažas, ka bērni tiek ievietoti ilgstošas aprūpes institūcijās (garīgās veselības aprūpes iestādēs) kopā ar pilngadīgām personām, tad vairs netiek atbalstīta bērnu un pilngadīgu personu atrašanās un ilgstoša sociālās aprūpes un sociālās rehabilitācijas pakalpojuma saņemšana vienā ilgstošas aprūpes institūcijā, savukārt pakalpojumu plānošanā, attīstībā un sniegšanā tiek ievērots princips, ka netiek



pieļauta nesaderīgu klientu grupu atrašanās vienuviet. Attiecībā uz bērniem ar funkcionāliem traucējumiem, kuriem ir noteikta invaliditāte un kuri dzīvo ģimenēs, ANO Konvencijas par personu ar invaliditāti tiesībām 7. pants īpaši uzsver bērnu ar invaliditāti īpašo stāvokli un nepieciešamību dalībvalstīm veikt visus nepieciešamos pasākumus, lai nodrošinātu, ka bērni ar invaliditāti vienlīdzīgi ar citiem bērniem pilnībā izmanto visas cilvēktiesības un pamatbrīvības. Tāpat ir noteikts, ka visos lēmumos, kas attiecas uz bērniem ar invaliditāti, galvenajam apsvērumam jābūt bērna vislabākajām interesēm. Dalībvalstis nodrošina, ka bērniem ar invaliditāti vienlīdzīgi ar citiem bērniem ir tiesības brīvi paust savu viedokli par visiem ar viņiem saistītajiem jautājumiem, viņu uzskatus pienācīgi ņemot vērā atbilstoši viņu vecumam un briedumam, un atbilstoši viņu invaliditātei un vecumam saņemt palīdzību šo tiesību īstenošanai.

Papildu tam, ANO Konvencijas par personu ar invaliditāti tiesībām 23. pants paredz, ka dalībvalstis nodrošina, ka bērniem ar invaliditāti ir vienlīdzīgas tiesības attiecībā uz ģimenes dzīvi. Lai īstenotu šīs tiesības un nepieļautu bērnu ar invaliditāti slēpšanu, pamešanu, atstāšanu novārtā un nošķiršanu, dalībvalstis apņemas sniegt savlaicīgu un plašu informāciju, pakalpojumus un atbalstu bērniem ar invaliditāti un viņu ģimenēm. Vienlaikus, īstenojot DI, Latvijā tiks nodrošinātas arī starptautiskās saistības, kas izriet no ANO Bērnu tiesību konvencija 23. panta, kas paredz, ka ikvienam bērnam ar garīgiem vai fiziskiem traucējumiem jādzīvo pilnvērtīga un cienīga dzīve apstākļos, kas ļauj saglabāt pašcieņu, palīdz uzturēt ticību saviem spēkiem un atvieglo viņu iespējas aktīvi piedalīties sabiedrības dzīvē. Ikvienam bērnam ar garīgiem vai fiziskiem traucējumiem ir tiesības uz īpašu aprūpi, un ir jāveicina un jānodrošina to, lai bērnam, kam uz to ir tiesības, un par viņa aprūpi atbildīgajām personām atbilstoši pieejamiem resursiem tiek sniegta lūgtā palīdzība, kas būtu piemērota konkrētā bērna stāvoklim un viņa vecāku vai citu par bērnu atbildīgo personu apstākļiem.

**Reorganizācijas plāna virsmērķis** – sekmēt ārpusģimenes aprūpē esošo bērnu iespējas augt ģimeniskā vai tai pietuvinātā vidē;

**Reorganizācijas plāna tiešais mērķis** – izvērtēt Tukuma novada bērnu nama "Irlavas Bērnu nams – Patversme" sniegtā pakalpojuma atbilstību ģimeniskai videi pietuvinātā pakalpojuma nosacījumiem un izstrādāt priekšlikumus iestādes reorganizācijai;

**Reorganizācijas plāna īstenošanas laika periods** – Reorganizācijas plānu paredzēts īstenot līdz 2022. gada 31. decembrim.

Reorganizācijas plāna izstrādi veic Latvijas Cilvēku ar īpašām vajadzībām sadarbības organizācija SUSTENTO, kas dibināta 2002.gadā, sākotnēji apvienojoties 13 organizācijām. Šogad, atzīmējot organizācijas 15. gadadienu, SUSTENTO ir apvienojušās jau 49 organizācijās. Kopējais biedru skaits ir ap 50 000 cilvēku visā Latvijā. SUSTENTO ir Latvijas lielākā cilvēku ar invaliditāti un pacientu organizāciju apvienība, kuras mērķis ir veicināt vienlīdzīgas līdzdalības iespējas ikvienam, sekmējot cilvēku ar īpašām vajadzībām tiesību ievērošanu visās jomās, lai nodrošinātu pilnvērtīgu iekļaušanos sabiedrībā. Balstoties uz mūsu organizācijas pamatvērtībām, SUSTENTO iesaistījies dažādu mūsu valstij būtisku jautājumu risināšanā, gan uzņemoties iniciatīvu politisko dokumentu izstrādē, gan aktīvi iesaistoties to praktiskajā realizācijā. 2015.gadā ekspertu komanda SUSTENTO vadībā izstrādāja Rīcības plāns deinstitutionalizācijas īstenošanai 2015. – 2020. gadam. Labi izprotot šo jautājumu un esot pilnīgi pārliecināti, ka ikvienam cilvēkam, neatkarīgi no viņa invaliditātes smaguma, ir tiesības dzīvot sabiedrībā, mēs esam uzņēmušies turpināt jau izstrādātā plāna praktisku realizāciju – veidojot ilgstošas aprūpes iestāžu reorganizācijas plānus Rīgas reģionā un RPR DI plānu.

Sociālās aprūpes segmenta izpētes metodoloģijas izstrādi un izpētes norises uzraudzību veica Latvijas cilvēku ar īpašām vajadzībām sadarbības organizācijas SUSTENTO reorganizācijas plāna izstrādes eksperti:

- ❖ Gunta Anča – reorganizācijas plāna izstrādes ekspertu grupas vadība, Latvijas cilvēku ar īpašām vajadzībām sadarbības organizācijas SUSTENTO valdes priekšsēdētāja;
- ❖ Ārija Martukāne – eksperte ārpusģimenes aprūpes nodrošināšanai ģimeniskā vidē (aizbildnība, audžuģimene), Profesionālo audžuģimeņu apvienības "Terēze" vadītāja ;



- ❖ Kaspars Jasinkevičs – eksperts atbalsta pakalpojumu attīstībā ārpusģimenes aprūpē esošiem bērniem un jauniešiem, Rīgas pašvaldības Bērnu un jauniešu centra direktors;
- ❖ Māris Grāvis – konsultācijas sabiedrībā balstītu sociālo pakalpojumu attīstīšanai ģimenēm, kurās ir bērni ar funkcionālajiem ierobežojumiem, biedrības „Rīgas pilsētas „Rūpju bērns”” valdes priekšsēdētājs;
- ❖ Toms Miķelsons – statistisko aprēķinu, datu masīvu apstrādes eksperts.

Pētnieciskās un situācijas aprakstošās daļas izstrādē piedalījās SIA DYNAMIC UNIVERSITY speciālisti.

## 2. METODOLOĢIJA

Lai īstenotu reorganizācijas plāna izstrādi, tika veikta sociālās aprūpes segmenta izpēte, apzinot viedokli no:

- ❖ sociālās aprūpes pakalpojumu plānotāju puses: valsts, pašvaldības sociālās jomas ekspertiem;
- ❖ sociālo pakalpojumu sniedzēju puses: sociālās aprūpes institūcijām, sabiedrībā balstītu sociālo pakalpojumu sniedzējiem – grupu mājas (dzīvoklis), dienas aprūpes centri, specializētās darbnīcas;
- ❖ aprūpes pakalpojumu saņēmēju puses: ģimenēm, kurās ir bērni ar funkcionāliem traucējumiem;
- ❖ nevalstisko organizāciju pārstāvju puses, kuru darbība ir vērsta uz DI mērķa grupas interešu aizstāvību, ārpusģimenes aprūpē iesaistīto speciālistu un audžuģimeņu profesionālu izglītošanu, un atbalsta sniegšanu ģimenēm: bērnu paliatīvā aprūpe, ģimenes asistenta pakalpojums, u.c. atbalsts.

Reorganizācijas plāna izstrādei vajadzīgā informācija tika iegūta kombinējot gan kvalitatīvās, gan kvantitatīvās pētnieciskās metodes. Ietverot publiskotās informācijas apkopošanu un analīzi. **Aprūpes iestādes** esošās situācijas **izvērtējumā pielietotās pētnieciskās metodes**: (a) dokumentu analīze, (b) statistikas datu analīze, (c) DI projekta ietvaros aprūpes iestādē esošo bērnu un pieaugušo personu ar garīga rakstura traucējumiem individuālo vajadzību izvērtējumu sekundārā datu analīze, (d) paplašinātā pārrunu diskusija, (e) padziļinātās intervijas un (f) iestādes ikdienas darbības novērojums.

- ➔ Dokumentu analīze – lai izvērtētu BSAC reorganizācijas iespējas un ģimeniskai videi pietuvinātu pakalpojumu attīstīšanas iespējas, tika izziņāti arī dažādi politikas plānošanas dokumenti, vadlīnijas, iepriekš veikti pētījumi, u.c. dokumenti. Saraksts ar izmantotajiem dokumentiem ir pieejams 4. pielikumā.
- ➔ Statistikas datu analīze – plāna izstrādē ir izmantota oficiāla statistika, kas apkopota LM sociālo pakalpojumu reģistrā, LM pārskatos par ilgstošas sociālās aprūpes un sociālās rehabilitācijas pakalpojumu sniegšanu, LR Centrālās statistikas pārvaldes datubāzē, PMLP datubāzē, VARAM RAIM datubāzē, Bāriņtiesu apkopotie dati, u.c. Lai apkopotu informāciju par vispārējo un sabiedrībā balstītu sociālo pakalpojumu pieejamību, tika izmantoti dažādi Interneta resursi, t.sk. pašvaldību mājas lapas, izglītības un veselības aprūpes iestāžu mājas lapas, Interneta izziņas, u.tml.
- ➔ DI projekta ietvaros aprūpes iestādē esošo bērnu individuālo vajadzību izvērtējumu sekundārā datu analīze - ESF projekta "Deinstitucionalizācija un sociālie pakalpojumi personām ar invaliditāti un bērniem" ietvaros biedrība "Latvijas SOS-bērnu ciematu asociācija" veica ārpusģimenes aprūpē esošu bērnu, kuri atrodas ilgstošas sociālās aprūpes un sociālās rehabilitācijas institūcijās, individuālo vajadzību izvērtējumu, tai skaitā izvērtējot arī BSAC esošo bērnu vajadzības.
- ➔ BSAC ikdienas darbības novērojums – plāna izstrādes laikā tika organizēta klātienē vizīte BSAC, kuras laikā eksperti iepazinās ar BSAC, apskatīja BSAC telpas, organizētās sarunās ar BSAC vadību izziņāja esošo situāciju par BSAC reorganizācijas vajadzībām un potenciālajiem risinājumiem. Vizīte tika iepriekš rūpīgi plānota, veicot BSAC darbības rādītāju priekšizpēti, kā arī sagatavojot BSAC datu ieguves instrumentāriju. Atbilstoši nepieciešamībai un iespējām vizīšu laikā tika izmantotas sekojošas datu ieguves metodes:
  - Paplašinātā pārrunu diskusija ar BSAC vadību – klātienē vizīšu laikā.
  - Ar Tukuma novada Sociālā dienesta un bāriņtiesu darbiniekiem - tika īstenotas padziļinātas, daļēji strukturētas intervijas.
  - Nestrukturētas intervijas ar BSAC ievietotajiem bērniem – ņemot vērā mērķa grupas specifiku (bērni un jaunieši) klātienē vizīšu laikā eksperti iniciēja neformālas un nestrukturētas sarunas ar BSAC bērniem, kas norisinājās brīvā un nepiespiestā gaisotnē bez iepriekš izstrādātām interviju vadlīnijām.



- Līdzdalīgie novērojumi – BSAC vizīšu laikā eksperti veica novērojumus, fiksējot dažādus BSAC aprūpes modeļa, telpu, darba organizācijas, personāla un bērnu attieksmes u.c. novērojumus. Tika veiktas arī iestādes infrastruktūras un telpu fotofiksācijas.
- ➔ Padziļinātas intervijas – lai panāktu BSAC darbības un aprūpes modeļa objektīvu vērtējumu, gūtie ieskati tika ne vien analizēti kopsakarībās ar iegūtajiem statistikas datiem, bet arī konsultējoties ar citiem ekspertiem, t.sk. individuālo izvērtējumu izstrādātājiem.
- ➔ SD datu aptauja – lai apkopotu datus par ārpusģimenes aprūpi, pilsētā esošajām NVO un to darbību, pakalpojumu pieejamību u.c. aspektiem, tika izstrādāta un elektroniski izplatīta arī pašvaldību sociālo dienestu datu aptauja.

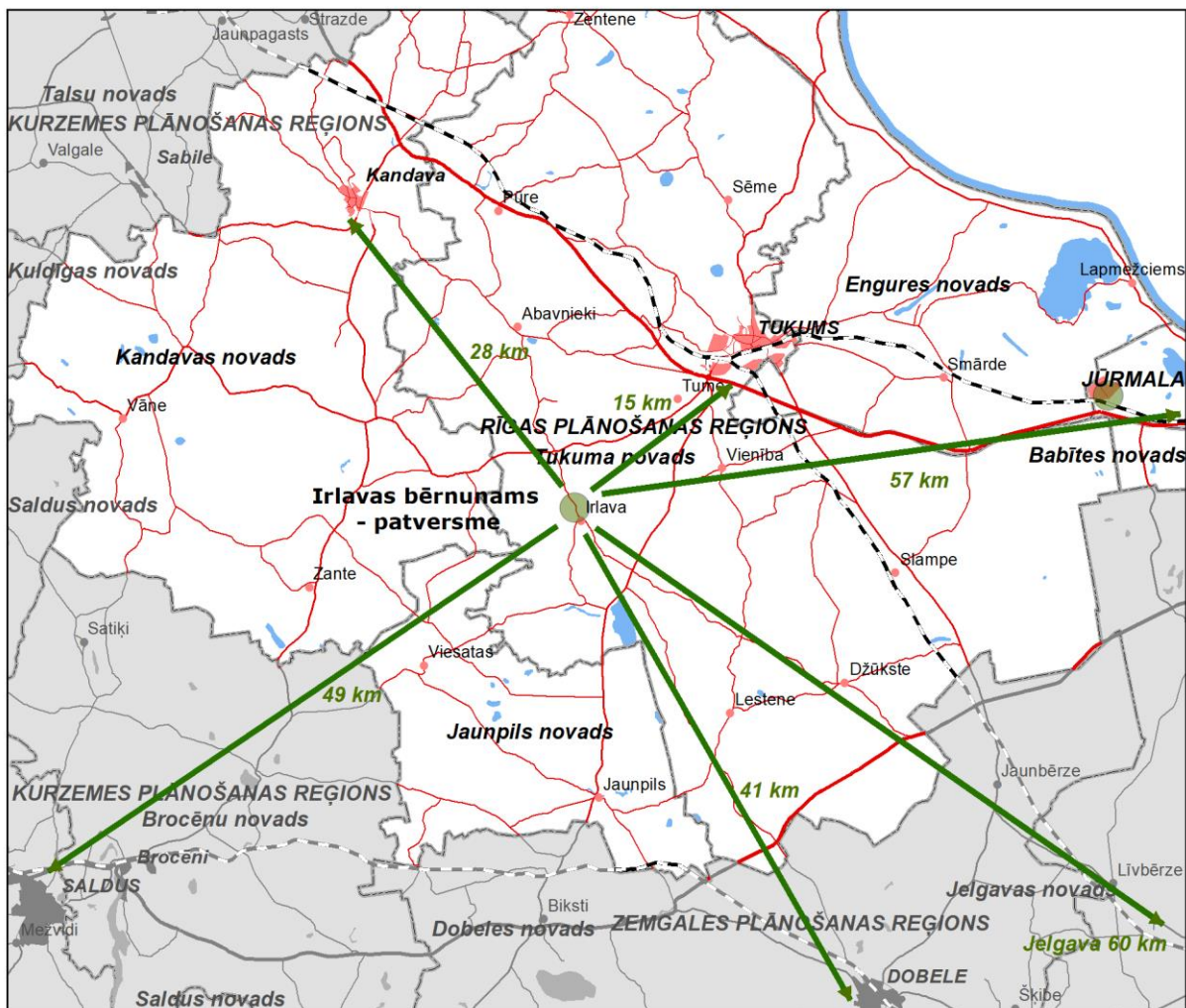
### 3. ESOŠAS SITUĀCIJAS APRAKSTS UN ANALĪZE

#### 3.1. BSAC novietojums un pakalpojumu pieejamība

Tukuma novada bērnu nams "Irlavas bērnunams - patversme" (turpmāk tekstā – BSAC Irlava jeb BSAC) atrodas Tukuma novada Irlavas pagastā, Irlavas ciemā. BSAC Irlava ir izvietots atsevišķā trīsstāvu ēkā, to ieskauj kluss un zaļš dzīvojamo māju rajons. Līdz BSAC Irlava ved ērti piebraucams asfaltēts ceļš.

Attēls 1: BSAC Irlava atrašanās vieta.

Avots: Autoru izstrādāts.



Irlava ir ciems Tukuma novadā, Irlavas pagasta centrs. Tas ir izvietots Abavas upes kreisajā krastā 18 km no novada centra – Tukuma. Irlavas pagastā ar kopējo teritoriju 114,3 km<sup>2</sup> ietilpst vairāki ciemi (Irlava, Vaski, Sāti, Snapji, Pētertāle, daļa Vecsātu), un Irlava ir lielākais no tiem<sup>1</sup>. Saskaņā ar CSP datiem iedzīvotāju skaits Irlavas

<sup>1</sup> Informācija par Tukuma novada pašvaldību, pieejama: <http://www.tukums.lv/lv/tukuma-novads/par-pagastiem/irlava/par-pagastu>, skatīta: 29.11.2017.

pagastā 2017. g. sākumā bija 1 343, un tas aizvien sarūk. Iedzīvotāju skaita kritums salīdzinājumā ar 2011. g. ir - 9%. Irlavas etniskā vide ir izteikti latviska, jo 85% Tukuma novada iedzīvotāju ir latviešu tautības<sup>2</sup>.

Irlavā ir pieejami izglītības, veselības aprūpes, sadzīves un kultūras pakalpojumi atbilstoši VARAM noteiktajam pakalpojumu "grozam" attiecīgajam apdzīvotuma līmenim (ciems) (skat. 1. tabula). Irlavas pagastā ir pieejami pirmsskolas, pamata, vidējās un daudzveidīgas interešu izglītības programmas. Irlavā ir pieejama ģimenes ārsta prakse un Irlavas Sarkanā krusta slimnīcas, t.sk. dienas stacionāra, pakalpojumi, arī aptieka. Irlavā atrodas arī kultūras nams, bibliotēka, pasts, vairāki veikals un pagasta pārvalde. SBS pakalpojumus Irlavas pagastā nodrošina Tukuma novada pašvaldības Sociālais dienests, kura sastāvā ir 3 sociālie darbinieki darbam ar Irlavas pagasta iedzīvotājiem. Irlavā darbojas arī Irlavas kopienas centrs, bet Tukumā – pašvaldības aģentūra Jauniešu sociālais centrs, kas sniedz sociālās rehabilitācijas pakalpojumus bērniem no riska grupas ģimenēm.

**Tabula 1: Irlavā pieejamie pakalpojumi.**

Avots: Interneta izziņas.

Pakalpojumu sfēra	Esošā situācija
Izglītība	<ul style="list-style-type: none"> <li>➤ Pirmsskolas izglītības iestāde „Cīrulītis”</li> <li>➤ Irlavas vidusskola: <ul style="list-style-type: none"> <li>- Vispārējās izglītības programma;</li> <li>- Uzvedības korekcijas izglītības programma;</li> <li>- Interešu izglītība (keramika, ansamblis, žurnālistika, florbols, novadpētniecība, rokdarbi, kokapstrāde, tautas dejas, mazpulks).</li> </ul> </li> <li>➤ Interešu izglītības pulciņi (Bērnu vokālais ansamblis "Mazulīši", Bērnu vokālais ansamblis "Irlavnieki", bērnu tautas deju kolektīvs "Abaviņa", bērnu amatieru teātris)</li> </ul>
Veselības aprūpe	<ul style="list-style-type: none"> <li>➤ SIA "Irlavas Sarkanā Krusta slimnīca": <ul style="list-style-type: none"> <li>- slimnīca;</li> <li>- dienas stacionārs</li> <li>- paliatīvā terapija;</li> <li>- ambulance;</li> <li>- sociālā aprūpe.</li> </ul> </li> <li>➤ I. Bēniņas ģimenes ārsta prakse</li> <li>➤ Aptieka</li> <li>➤ Neatliekamā medicīniskā palīdzība</li> <li>➤ Ģimenes ārstu konsultatīvais tālrunis</li> </ul>
Sadzīves pakalpojumi	<ul style="list-style-type: none"> <li>➤ Veikali, pasts, pagasta pārvalde, policijas iecirknis</li> </ul>
Kultūra un brīvā laika pavadīšana	<ul style="list-style-type: none"> <li>➤ Irlavas pagasta 1. bibliotēka</li> <li>➤ Irlavas pagasta 2. bibliotēka</li> <li>➤ Irlavas pagasta kultūras nams</li> <li>➤ Irlavas kopienas centrs (dienas centrs)</li> <li>➤ Biedrība "Irlavas interešu klubiņš"</li> <li>➤ Sporta klubs "Irlava"</li> </ul>

18-30 km rādiusā ap BSAC Irlava ir vairākas pilsētas – novadu centri: Tukums, Jaunpils, Kandava (skat. 2. tabula). Tukumā ir salīdzinoši plašāks vispārējo un sociālo pakalpojumu klāsts, un informācija par to ir apkopota

<sup>2</sup> CSP dati.

1. pielikumā. Ceļu infrastruktūra, kas savieno Irlavu ar novada centru – Tukumu un citām apkārtējām pilsētām, ir uzskatāma par labu.

**Tabula 2: Attālums no BSAC Irlava līdz tuvākajām pilsētām – pakalpojumu centriem.**

Avots: Via Michelin dati.

Attālums no BSAC Irlava līdz:	km
Tukums	18
Jaunpils	19
Kandava	30
Rīga	81

Sabiedriskā transporta kustība uz Tukumu un no tā ir nodrošināta četras reizes dienā (2x no rīta, 2x vakarā), kas nav ļoti bieži, bet tomēr nodrošina iespējas saņemt vispārējos pakalpojumus Tukumā. Sabiedriskā transporta pieturvietā ir vien aptuveni 300 metru attālumā no BSAC.

**Tabula 3: Sabiedriskā transporta plānojums no Irlavas.**

Avots: 1188.lv dati.

Sabiedriskais transports no Irlavas uz:	Kursēšanas grafiks
Tukumu	4x dienā pirmdiena-sestdiena 2x dienā svētdienās

BSAC Irlava novietojuma un pakalpojumu pieejamības analīze liecina, ka BSAC atrašanās vieta nodrošina drošu, taču vienlaikus salīdzinoši "slēgtu" vidi. Kopumā pakalpojumu pieejamība Irlavas pagastā un Tukuma novadā var tikt uzskatīta par labu. Ņemot vērā individuālo izvērtējumu rezultātus izglītības un brīvā laika pavadīšanas pakalpojumu pieejamība BSAC Irlava bērniem ir vērtējama kā laba, taču veselības aprūpes jomā pieejamais pakalpojumu klāsts ir vērtējams kā ierobežots. Līdz ar to, secināms, ka BN apkārtējā vide tikai daļēji atbilst bērnu vajadzībām, kas īpaši attiecināms uz bērniem ar intensīvām rehabilitācijas, ārstniecības un speciālistu atbalsta vajadzībām. Detalizētāka analīze par bērnu vajadzībām un tām atbilstošu pakalpojumu pieejamību ir veikta 3.6. sadaļā.

## 3.2. BSAC izveides vēsture

BSAC Irlava savu darbību uzsācis 1946. gadā Irlavas skolotāju semināra ēkā. 1972. gadā uzcelts jauns dzīvojamais korpuss BSAC klientiem un daudzdzīvokļu nams darbiniekiem. Ilgstošas sociālās aprūpes pakalpojums bērniem, kas palikuši bez vecāku apgādības, Irlavā tiek sniegts vairāk kā 70 gadus, kas liecina par senām un ilggadējām tradīcijām. BSAC ilgās pastāvēšanas vēsturē vietējā kopiena ir pieņēmusi pakalpojuma atrašanos ciemā, kas ir pretrunīgi vērtējams fakts, jo pozitīvā iedzīvotāju attieksme var sekmēt bērnu integrāciju sabiedrībā, tomēr vienlaikus bērni tiek asociēti ar bērnu namsu.

## 3.3. BSAC sniegtie pakalpojumi

BSAC Irlava sniedz ilgstošas sociālās aprūpes un rehabilitācijas pakalpojumus bērniem bāreņiem un bez vecāku gādības palikušiem bērniem vecumā no 0 līdz 18 gadiem. Atsevišķos gadījumos BSAC Irlava turpina sniegt pakalpojumu arī pilngadīgām personām līdz 24 g.v., ja tās turpina izglītības apguvi un ievēro BSAC iekšējās kārtības noteikumus<sup>3</sup>. Informācija no SPSR par BSAC Irlava reģistrēto pakalpojumu ir apkopota 4. tabulā. Ilgstošas sociālās aprūpes pakalpojums tiek sniegts atbilstoši prasību sociālo pakalpojumu sniedzējiem V

<sup>3</sup> BSAC Irlava nolikums.



Nodaļai – Prasības bērnu ilgstošas sociālās aprūpes un sociālās rehabilitācijas institūcijas pakalpojuma sniedzējiem. Iestāde strādā arī ar bērniem ar garīgās attīstības un/vai uzvedības traucējumiem.

**Tabula 4: Informācija par BSAC Irlava pakalpojumu.**

Avots: SPSR.

<b>Pakalpojums</b>	Ilgstošas sociālās aprūpes un sociālās rehabilitācijas institūcijas pakalpojums bērniem
<b>Reģistrācijas datums</b>	23.01.2006.
<b>Reģistrācijas numurs</b>	64
<b>Juridiskais statuss</b>	Pašvaldības iestāde
<b>Pakalpojumu sniegšanas forma</b>	ar izmitināšanu

Atsaucoties Tukuma novada vajadzību pēc īstermiņa pakalpojumiem krīzes situācijā nonākušiem bērniem, BSAC Irlava nodrošina arī īstermiņa izmitināšanas pakalpojumu patversmē, kura nodrošina mājvietu, aprūpi un atbalstu bērniem uz noteiktu laiku ar mērķi tos atgriezt ģimenē pēc krīzes situācijas atrisināšanas.

BSAC Irlava aprūpe tiek organizēta saskaņā ar iestādes darbības nolikumu, un tā galvenais uzdevums ir nodrošināt sociālo aprūpi, sociālo rehabilitāciju, atbilstošas izglītības iegūšanu, veselības aprūpi, kā arī veicināt bērnu un ģimenes atkal apvienošanu vai jaunas ģimenes iegūšanu<sup>4</sup>. BSAC Irlava sniegtais pakalpojums ietver sekojošus darbības aspektus:

1. nodrošināt uzņemtos bērnus ar dzīvojamo platību, piemērotām telpām, sadzīvei nepieciešamo aprīkojumu;
2. nodrošināt audzināšanas un pedagoģisko darbu ar katru bērnu vai grupās;
3. nodrošināt izglītības iegūšanu atbilstoši bērna attīstībai;
4. nodrošināt bērna sociālo un veselības aprūpi;
5. nodrošināt bērnus ar piemērotu apģērbu u.c. personiskajām lietām;
6. organizēt bērnu racionālu ēšanu, ne retāk kā 4 reizes dienā;
7. nodrošināt saskarsmes iespējas ar vienaudžiem, vecākiem, radniekiem gan BSAC, gan ārpus tā;
8. organizēt BSAC darbu tā, lai to tuvinātu ģimeniskai videi;
9. nodrošina iespējas apgūt sadzīves un pašaprūpes iemaņas, iemaņas personiskās naudas izlietojuma plānošanā un iepirkšanās organizēšanā, dzīvojamo telpu un teritorijas uzkopšanā, apģērba mazgāšanā un gludināšanā, apavu kopšanā un ēdiena gatavošanā;
10. sadarbība ar bāriņtiesām u.c. iestādēm nodrošina bērnu interešu ievērošanu.

BSAC Irlava bērni apdzīvo vairākus ēkas stāvus un ir izvietoti kopskaitā 19 istabās. Aprūpes modelis ir stingri reglamentēts un paredz minimālu bērnu iesaisti un līdzdalību. Dienas kārtība ir precīzi atrunāta, un netiek pielāgota bērnu individuālajām vajadzībām. Lēmumus par izglītības iestādēm, interešu izglītības pulciņiem un bērnu brīvo laiku nosaka BSAC personāls, un ne vienmēr lēmumi ir bērnu labākajās interesēs. BSAC vizītes laikā gūtie ekspertu novērojumi liecina, ka bērnu sadzīves apstākļi ir atbilstoši institucionālai aprūpei, nevis ģimeniskai videi pietuvinātam pakalpojumam. Aprūpes modelis tiek organizēts 4 grupās, tiek veicināta personāla piesaiste konkrētiem bērniem. Aprūpētāji grupās netiek mainīti, lai bērniem veidotos piesaiste ar konkrēto personu. Pieņemot lēmumu par bērna interesēm atbilstošāko izglītības iestādi, tiek ņemts vērā dzīves vietas tuvums. Bērniem tiek nodrošināti interešu pulciņu apmeklējumi, piedalīšanās sporta un citos pasākumos. BSAC Irlava personāls ņem dalību aktivitātēs, lai ar savu klātbūtni atbalstītu bērnus un jauniešus.

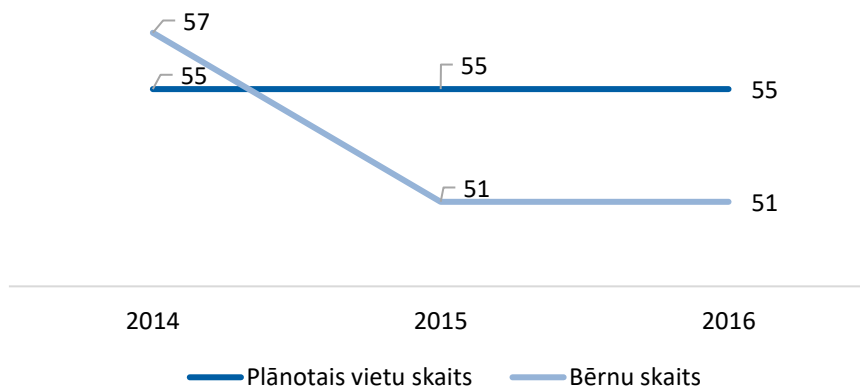
<sup>4</sup> Turpat.



### 3.4. Dati par BSAC bērniem

Saskaņā ar LM pārskatos par ilgstošas sociālās aprūpes un sociālās rehabilitācijas pakalpojumu sniegšanu (turpmāk – LM Pārskati) apkopotajiem datiem bērnu skaits BSAC pēdējo 3 gadu laikā nav bijis mazāks par 51 (skat. 2. attēls). Tas vairāk kā 2 reizes pārsniedz prasībās sociālo pakalpojumu sniedzējiem noteikto bērnu skaitu ģimeniskai videi pietuvinātā pakalpojumā jeb “mazajā institūcijā (3x8)”. Plānotais vietu skaits institūcijā minētajā laika posmā ir bijis nemainīgs un sastāda 55 vietas. Pēdējo 2 gadu laikā iestādē ievietoto bērnu skaits ir bijis mazāks par plānoto. Laika periodā no 2014. līdz 2016.g. bērnu skaits iestādē ir samazinājies par 6 bērniem jeb 10%. Tas lielākoties pamatojas negatīvās demogrāfijas tendencēs visā valstī, kā rezultātā arī institūcijās ievietoto bērnu skaits samazinās. Kopējais gultas dienu skaits 2014. gadā sastādīja 19 721 dienas jeb vidēji 54 bērnus/dienā, 2015. gadā – 18 879 dienas jeb vidēji 52 bērnus/dienā un 2016. gadā – 18 735 dienas jeb vidēji 51/bērnu dienā. Gultas dienu skaits kopš 2014. gada ir samazinājies par 5%. ESF projekta ietvaros individuālo vajadzību izvērtējumi ir izstrādāti 46 no 51 BSAC Irlava ievietotajiem bērniem.

**Attēls 2: BSAC Irlava plānotais un faktiskais bērnu skaits 2014.-2016. g..**



Avots: BSAC Irlava un LM Pārskatu dati.

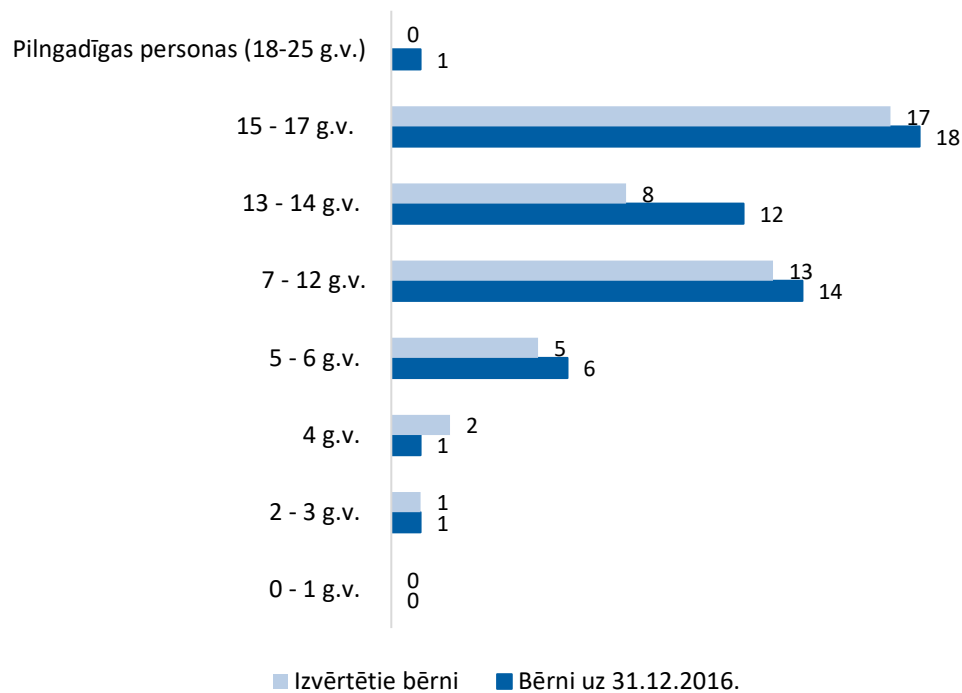
LM Pārskatu dati rāda, ka BSAC Irlava zēnu un meiteņu īpatsvars laika posmā no 2014. līdz 2016. gadam ir 50/50. Dati par BSAC Irlava izvērtēto bērnu dalījumu pēc vecuma liecina, ka visvairāk pārstāvētā vecuma grupa ir 15-17 g. (18 no 46 bērniem), otra lielākā grupa ir 7-12 g. bērni (14) un 13-14 g. (12) (skat. 3. attēls); tātad BSAC Irlava ir augsta jauniešu un pusaudžu koncentrācija. BSAC Irlava 2016. gadā uzturējies arī pavisam mazs bērns (2-3 g.v.), tomēr starptautiski normatīvi par ārpusģimenes aprūpi neatbalsta bērnu, kas jaunāki par 3 gadiem, ievietošanu ilgstošas aprūpes institūcijās. Bērnu vecuma un dzimuma struktūru ir jāņem vērā, plānojot un organizējot aprūpes pakalpojumu, kā arī piesaistot piemērotus darbiniekus un speciālistus. 18 bērni ir jauniešu vecuma grupā, un vēl 10 bērni nākamo pāris gadu laikā sasniegs jauniešu vecumu. Atbilstoši prasībām sociālo pakalpojumu sniedzējiem var veidot atsevišķas dzīvokļa tipa sociālā pakalpojuma sniegšanas vietas, tai skaitā dzīvojamās mājas vai dzīvokļus. Šāda veida sociālie pakalpojumi labāk sagatavo jauniešus patstāvīgai dzīvei, sniedzot atbalstu arī tādos jautājumos kā profesijas izvēle, finanšu plānošana, u.tml. 32 no 46 BSAC Irlava dzīvojošiem bērniem ir vecuma posmā no 2 līdz 14 gadiem, kuriem nepieciešams nodrošināt audzģimenes vai ģimeniskai videi pietuvinātu pakalpojumu. Atbilstoši izvērtējumu datiem visi bērni ir latvieši. Jāatzīmē, ka informācija par bērnu reliģisko piederību nav pieejama, jo tāda informācija nav norādīta anketā par bērnu un atbilstoši BSA informācijai šādu informāciju nav iespējams iegūt aptaujas rezultātā.

Saskaņā ar BSAC sniegtajiem datiem 7 bērniem (vecumā no 7-14 g.) un 1 pilngadīgai personai ir noteikta invaliditāte. 18 bērni tiek klasificēti kā garīgi veseli bērni, bet kopskaitā 32 bērniem ir konstatēti dažādi garīga rakstura traucējumi (9 bērniem – mācīšanās iemaņu traucējumi (aizture), 15 bērniem – garīgā atpalicība (oligofrēnija), 8 bērniem – psihiskas saslimšanas).

LM Pārskatu dati liecina, ka uz 31.12.2016. 48 no 50 bērniem apmeklēja izglītības iestādes. 6 bērni mācījās pirmsskolas izglītības iestādē, un 5 no tiem – specializētā pirmsskolas izglītības iestādē. 23 bērni mācījās vispārīgizglītojošā skolā, savukārt 3 – profesionāli tehniskā vidusskolā vai arodskolā, bet 14 – speciālajā skolā, vēl 2 bērni tiek apmācīti atbilstoši veselības stāvoklim, viens bērns – cita veida izglītību (nav precīzāku datu). Tātad, kopumā 5 pirmsskolas vecuma bērni un 17 skolas vecuma bērni apgūst izglītību specializēto programmu ietvaros. Daļa bērnu mācās speciālajās internātskolās, kas neveicina viņu integrāciju sabiedrībā. Tas saistīts ar to, ka samērā lielam skaitam BSAC Irlava ievietoto bērnu ir nepieciešamas speciālas apmācības programmas, kas Irlavā nav pieejamas, tāpēc bērni saņem izglītību attālināti no dzīvesvietas vai internātskolā. Tas neatbilst bērnu labākajām interesēm, kā arī rada priekšnosacījumus “dubultā finansējuma” iegūšanai. Trūkstošā atbilstošā izglītības piedāvājuma tuvākajā apkārtnē dēļ, BSAC personāls ir spiest meklēt risinājumus un internātskolas vai attālinātās skolas ir vienīgais pieejamais risinājums. Bērni, kuri mācās speciālajās internātskolās, no rīta tiek aizvesti un vakaros atgriežas iestādē.

### Attēls 3: BSAC Irlava ievietoto un izvērtēto bērnu vecuma struktūra.

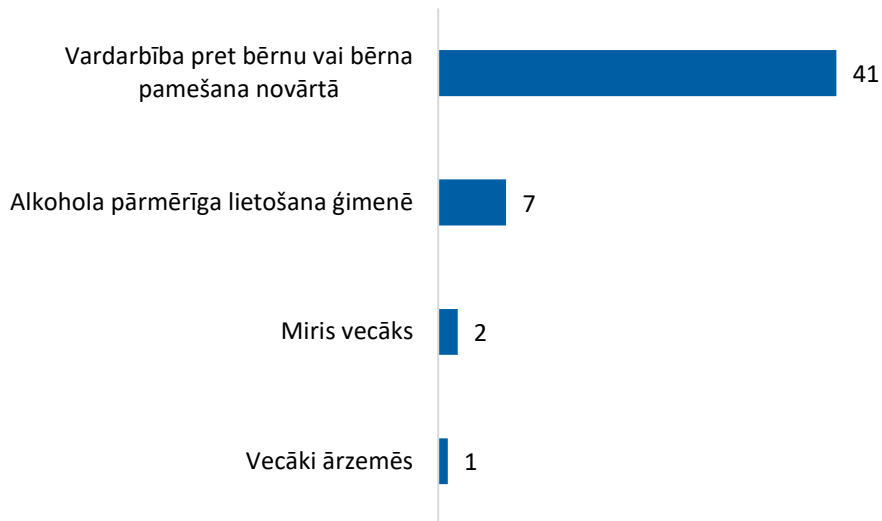
Avots: LM dati, individuālo izvērtējumu dati.



LM Pārskatu dati liecina, ka 24 BSAC Irlava ievietoto bērnu vecākiem ir atņemtas bērnu aprūpes tiesības, bet 26 vecākiem – atņemtas aizgādības tiesības. Individuālo izvērtējumu rezultāti liecina, ka biežāk konstatētais iemesls bērnu ievietošanai BSAC ir vardarbība pret bērnu vai bērna pamešana novārtā (41 gadījumos) (skat. 4. attēls). Salīdzinoši daudz retāk bērni ir tikuši ievietoti iestādē pārmērīgas alkohola lietošanas ģimenē dēļ (7 gadījumos). Saskaņā ar individuālo izvērtējumu rezultātiem 25 bērniem varētu tikt izskatītas ģimenes atkal apvienošanas iespējas.

### Attēls 4: Ievietošanas iemesli BSAC Irlava izvērtētajiem bērniem.

Avots: RPR dati.



Balstoties uz individuālajos izvērtējumos apkopotajiem datiem, lielākoties bērni iestādē nonāk no to ģimenēm (36 no 51). Tomēr salīdzinoši augsts ir arī to bērnu skaits, kas tikuši ievietoti institūcijā no aizbildnības (7) un audžuģimenēm (6). Saskaņā ar BSAC sniegto informāciju bērni, kas atkārtoti nonāk iestādē, ir tieši audžuģimenēs vai aizbildnībā nodotie bērni. Individuālo izvērtējumu īstenošanas rezultātā netika apkopota informācija par bērnu atkārtotu ievietošanu bērnu sociālās aprūpes iestādē. 2016. gadā BSAC ir iestājušies 18 bērni (skat 5.tabula). LM Pārskatu dati par 2016. gadu liecina, ka 12 bērni iestājušies no ģimenēm, 3 bērni no aizbildņiem un 3 bērni no audžuģimenēm; 17 gadījumos bērnu likumiskajiem pārstāvjiem ir tikušas atņemtas bērnu aprūpes tiesības, bet 1 gadījumā – atņemtas bērnu aizgādības tiesības. 12 no tiem klasificēti kā veseli bērni, bet 6 – citas slimības.

**Tabula 5: Bērnu dzīvesvieta pirms uzņemšanas BSAC Irlava 2015.-2016.g..**

Avots: LM Pārskatu dati.

Bērnu dzīvesvieta pirms uzņemšanas institūcijā		2015	2016
BSAC faktiski dzīvojošo bērnu skaits:		11	18
no tiem, uzņemti no:	<i>citām bērnu aprūpes iestādēm</i>	0	0
	<i>ārstniecības iestādēm</i>	0	0
	<i>ģimenēm</i>	5	12
	<i>aizbildņiem</i>	3	3
	<i>audžuģimenēm</i>	3	3
	<i>citi varianti</i>	0	0

2016. gadā no BSAC Irlava izstājušies tik pat bērnu, cik iestājušies jeb 18; no tiem – 1 bērns ticis nodots aizbildnībā, 3 bērni nodoti audzināšanā audžuģimenēs, 11 aizgājuši patstāvīgā dzīvē, bet 3 pārvietoti uz citiem pašvaldību bērnu sociālās aprūpes centriem (skat 6.tabula). Neskatoties uz augsto bērnu, kas sasnieguši pilngadību, skaitu tomēr kopējais bērnu skaits pakalpojumā ir saglabājās nemainīgs, kas apliecina nemainīgu tendenci izvēlēties ilgstošas sociālās aprūpes institūciju kā piemērotāko aprūpes veidu ārpusģimenes aprūpē esošiem bērniem, nevis aktīvu darbu ar ģimeņu atkal apvienošanu, audžuģimeņu kustības attīstību, paplašinātās aizbildnības iespēju risināšanu. Kopējais bērnu skaits, kas nodots adopcijā, ir proporcionāli ļoti

neliels (2016. g. – 0 bērni, 2015 g. – 2, 2014. g. – 2). Ņemot vērā veselo bērnu īpatsvaru BSAC, šie rādītāji liecina par nepietiekamu uzsvāru uz adopcijas iespēju apzināšanu un bērnu adopcijas procesa veicināšanu.

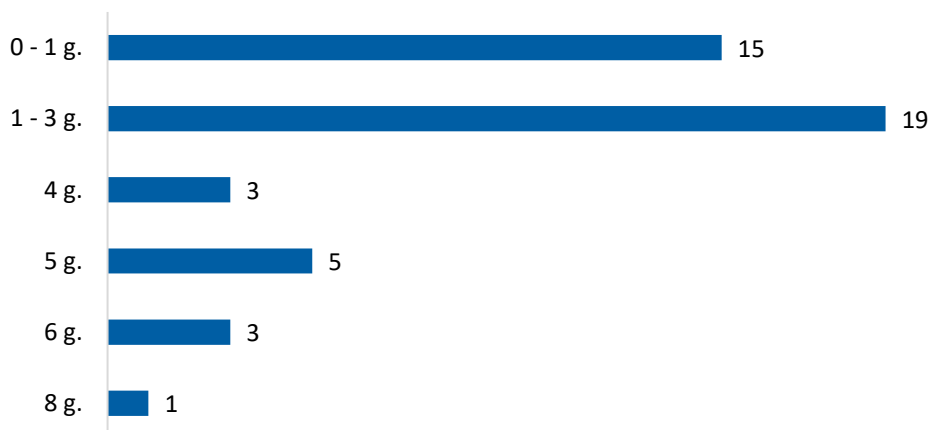
**Tabula 6: Izstājušos bērnu rādītāji.**

Avots: LM Pārskatu dati.

Izstāšanās kopējie rādītāji		2015	2016
Izstājušies bērni – kopā:		15	18
no tiem	<i>atgriezušies pie vecākiem</i>	2	0
	<i>adoptēti</i>	2	0
	<i>nodoti aizbildnībā</i>	2	1
	<i>nodoti audzināšanā audžuģimenēs</i>	2	3
	<i>aizgājuši patstāvīgā dzīvē</i>	5	11
	<i>Pārvietoti</i>	2	3

Vidējais bērna uzturēšanās ilgums institūcijā ir 2 gadi un 6 mēneši, kas norāda uz salīdzinoši īslaicīgu bērnu uzturēšanos iestādē. Individuālo izvērtējumu rezultāti parāda, ka uz 01.09.2017. 19 bērni iestādē ir uzturējušies 1-3 gadus, bet 15 bērni – mazāk kā gadu (skat. 5. attēls). Tomēr liels skaits bērnu iestādē ir uzturējušies ilgāk kā 4 gadus.

**Attēls 5: Izvērtēto bērnu uzturēšanās ilgums BSAC Irlava.**

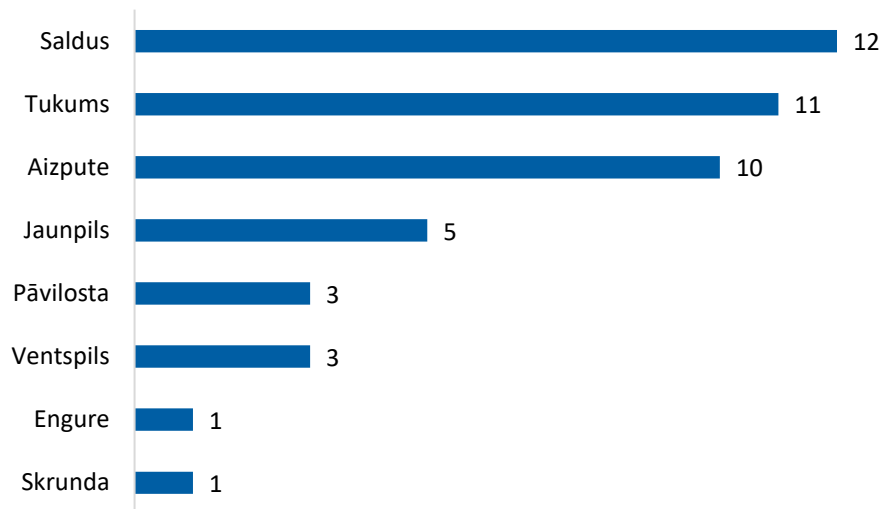


Avots: RPR dati.

Dati rāda, ka iestādē ievietotie bērni no 8 dažādiem novadiem. No tuvākās apkārtnes ir 29 bērni: 12 bērni no Saldus, 11 no Tukuma, 5 no Jaunpils un 1 no Engures novada (skat 4.attēlu). 17 bērni ir no attālākām pašvaldībām (Aizputes, Pāvilostas, Ventspils, un Skrundas novadiem), kuras atrodas 50-130 km attālumā no BSAC. Šis apstāklis ir vērtējams kritiski, jo ierobežo iestādē ievietoto bērnu saskarsmi ar ģimeni un tuviniekiem, kā arī mazina saikni ar bērnu ierasto vidi. Liela daļa BSAC Irlava ievietotie bērni ir no Kurzemes plānošanas reģiona pašvaldībām.

**Attēls 6:BSAC Irlava ievietoto bērnu izcelsmes pašvaldības.**

Avots: RPR dati

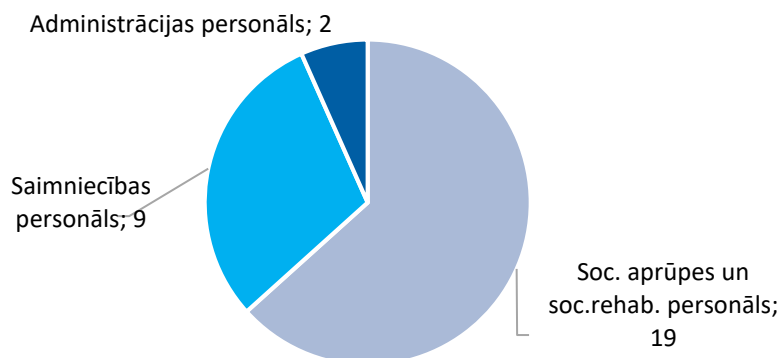


Plašais novadu skaits liecina par BSAC nepieciešamību ne tikai Tukuma novada griezumā, bet arī reģionā. Pēc BSAC sniegtās informācijas no 49 bērniem, kas 2017. gada septembrī uzturas BSAC 24 bērni uztur saikni ar savu bioloģisko ģimeni, bet 25 neuztur. Bērnu ievietošana institūcijā tālu no dzimtās vides varētu būt šķērslis bērna un bioloģisko vecāku, radnieku saiknes uzturēšanai un veiksmīgai bērna atgriešanai dzimtajā ģimenē un kultūrvidē – ģimeņu atkal apvienošanai.

### 3.5. Dati par BSAC personālu

BSAC Irlava direktore ir Sanita Auziņa.

Saskaņā ar BSAC Irlava sniegto informāciju kopējais personāla skaits uz 01.09.2017. bija 30 darbinieki, no kuriem 19 ir sociālās aprūpes un sociālās rehabilitācijas personāls, 9 – saimnieciskais personāls, 2 – administrācija (skat. 7. attēls).

**Attēls 7:BSAC Irlava darbinieku dalījums par personāla grupām.**


Avots: BN sniegtie dati.

Dati par BSAC Irlava personālu dalījuma pa profesiju grupām un to noslodzi ir apkopoti 7. tabulā. Kopējais slodžu skaits BSAC ir 28,6, jo gandrīz visi darbinieki strādā pilnā noslodzē. Kopējais darbinieku skaits pret klientu skaitu ir 0,59 (30 darbinieki/51 klienti), kas ir zems rādītājs un zemāks par rādītājiem līdzvērtīgos pakalpojumos

Latvijā. Zema aprūpes personāla īpatsvara apstākļos palielinās piesaistes personas deficīta risks<sup>5</sup>, kā rezultātā bērnam veidojas antisociāls raksturs, naidis un agresija pret pasauli, nespēja uzticēties, savdabīga realitātes uztvere, visatļautība.

**Tabula 7:BSAC Irlava darbinieku slodzes dalījumā pa ieņemamiem amatiem.**

Avots: BSAC sniegtie dati.

Amats	Skaitis	Slodzes
<b>Sociālās aprūpes un sociālās rehabilitācijas personāls</b>		
Sociālais darbinieks	2	2.00
Sociālais aprūpētājs	8	8.00
Aprūpētājs	7	7.00
Medicīnas māsa	1	1.00
Bērnu aprūpes un audz. iest. audzinātāja	1	0.50
<b>Saimnieciskais personāls</b>		
Pavārs	2	2.00
Veļas mazgātājs	1	1.00
Šuvējs, noliktavas pārzinis	1	1.00
Tehniskais strādnieks	1	1.00
Noliktavas pārzinis	1	1.00
Autobusa vadītājs	1	1.00
Apkopējs	1	0.50
Direktora vietnieks, saimniecības pārzinis	1	0.60
<b>Administrācija</b>		
Direktors	1	1.00
Grāmatvedis	1	1.00

Bērnu aprūpē tieši ir iesaistīti 19 darbinieki: 2 sociālie darbinieki, 8 sociālie aprūpētāji, 7 aprūpētāji, 1 medmāsa un 1 audzinātāja (0,5 slodze). Aprūpes un rehabilitācijas personāla skaits uz 1 aprūpē esošo bērnu ir 0,37 (19 darbinieki/51 bērns), kas ir zems rādītājs<sup>6</sup> un norāda, ka bērnu iespējas saņemt individuālu atbalstu un aprūpi ir minimālas. Arī aprūpes personāla sastāvs liecina, par ierobežotām iespējām saņemt uz individuālajām vajadzībām balstītu pakalpojumu. Iestādes štatā neietilpst sociālais rehabilitētājs, psihologs, sociālais pedagogs un speciālisti, kas organizētu saturīga brīvā laika pavadīšanu, sociālo u.c. prasmju attīstošas aktivitātes – pakalpojumi, kas individuālajos izvērtējumos kā nepieciešami ir norādīti skaitliski daudziem BSAC Irlava bērniem, lai gan BSAC Irlava darbinieki norāda, ka bērni regulāri tiek vesti uz sporta nodarbībām Talsos un Tukumā, tiek rīkotas sporta nometnes vasarās. BSAC Irlava bērnu vajadzībām ir iegādāts sporta inventārs. Ekspertu vizītes laikā konstatēts, ka, lai arī Irlavā ir samērā plašs interešu izglītības, sporta u.c. saturīga brīvā laika pavadīšanas iespēju piedāvājums, tomēr BSAC bērnu dalība šāda veida aktivitātēs, kā norādīts bērnu

<sup>5</sup>Dž. Bolbijs, "Piesaistes teorija".

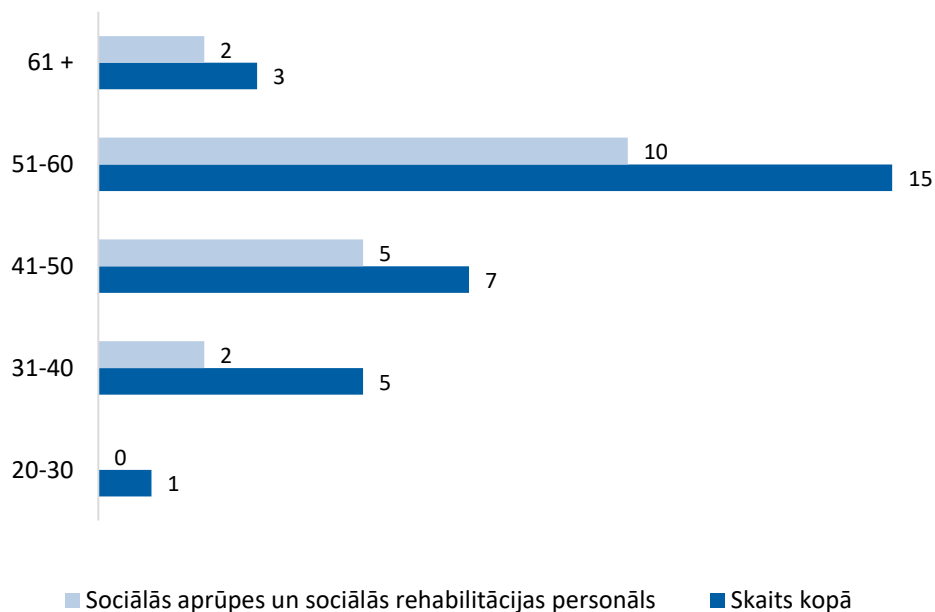
<sup>6</sup> LM Pārskatu dati liecina, ka bērnu aprūpē iesaistītā personāla skaits attiecībā pret bērnu skaitu citos Latvijas VSAC un BSAC ir 0,7-1,4.

izvērtēšanas plānos, ir nepietiekoša. Iestādē notiek nodarbības sociālo prasmju un iemaņu attīstīšanai (veļas mazgāšana, ēst gatavošana utt.), lai gan darbinieku štatā neietilpst personāls jauniešu patstāvīgas dzīves veicināšanai. BSAC Irlava, kā pakalpojumu iepērk psihologa un klīniskā psihologa konsultācijas.

BSAC Irlava ir augsts saimnieciskā personāla īpatsvars, un ietver plašu darbinieku klāstu, kas ikdienā rūpējas par ēst gatavošanu, veļas un apģērbu sakopšanu, telpu uzkopšanu, bērnu pārvadāšanu, u.c. saimnieciskām lietām. Salīdzinoši ar citām ilgstošas sociālās aprūpes institūcijām saimnieciskais personāls ietver arī tādus amatus kā veļas mazgātājs, šuvējs, noliktavas pārzinis, pie tam visi saimnieciskie darbinieki strādā pilnā noslodzē. Augstais saimnieciskā personāla skaits pamatojas lielajā bērnu skaitā, tomēr tas neatbilst ĢVPP nosacījumiem, kas paredz, ka bērni iesaistās savas sadzīves organizēšanā, apgūstot pašaprūpes prasmes, t.sk. dzīvojamo telpu un teritorijas uzkopšanas, apģērba kopšanas un ēst gatavošanas iemaņas – prasmes, kas uzskaitītas arī BSAC Irlava iekšējā nolikumā. Ekspertu vizītes laikā gūtie ieskatī liecina, ka BSAC Irlava aprūpes modelis ir organizēts ar izteikti minimālu pašu bērnu iesaisti un līdzdalību. Lai gan BSAC Irlava darbinieki norāda, ka bērni tiek iesaistīti savas vides veidošanā un uzkopšanā, telpu vienāda iekārtojums un pedantiskā kārtība mudina secināt, ka bērni netiek iesaistīti savu dzīvojamo telpu iekārtošanā atbilstoši savām individuālajām vajadzībām. BSAC Irlava administratīvais personāls ietver direktori un grāmatvedi, un šo štata vietu pamato sniegtā pakalpojuma lielais apjoms.

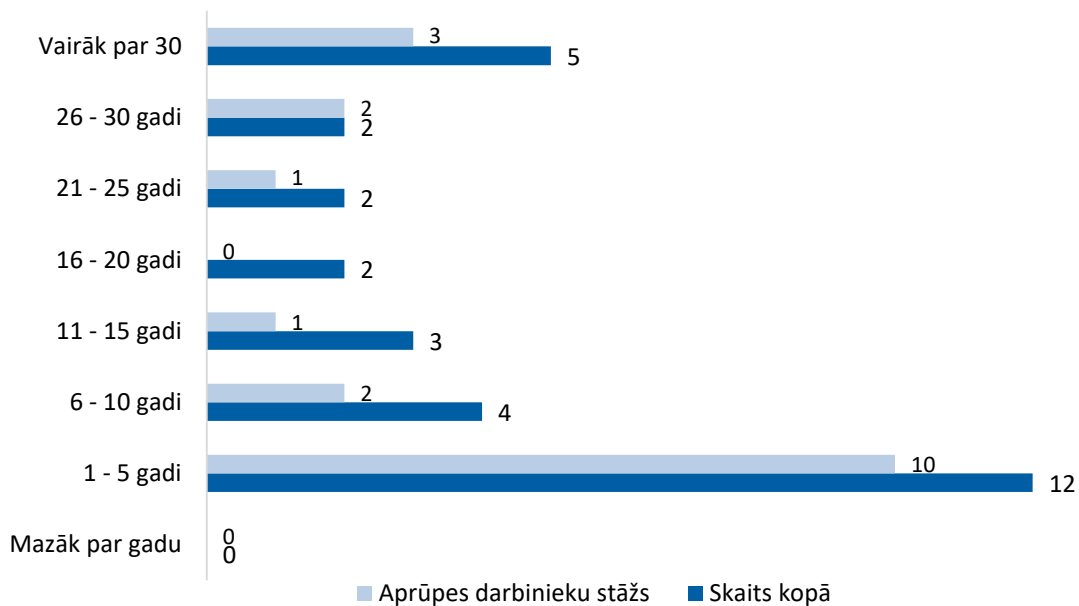
Dati par darbinieku vecuma struktūru parāda, ka 18 no 30 darbiniekiem ir vecumā virs 50 gada, savukārt jaunāks par 30 gadiem ir tikai 1 darbinieks (skat. 8. attēls). Vidējais personāla vecums ir 51 gads. Tas varētu būt saistīts gan ar grūtībām piesaistīt jaunus speciālistus darbam BSAC pakalpojuma lokācijas dēļ, gan ar vēlmi saglabāt nemainīgu un uzticamu darbinieku kodolu.

**Attēls8: BSAC Irlava darbinieku vecuma struktūra dalījumā pa personāla grupām.**



Avots: BSAC sniegtie dati.

Saskaņā ar BSAC sniegtajiem datiem vairāk kā puse jeb 18 no 30 darbiniekiem BSAC Irlava strādā ilglaicīgi: 5 darbinieku darba stāžs pārsniedz 30 gadus, vēl 4 darbinieki strādā ilgāk kā 20 gadus, 9 darbinieku stāžs ir virs 10 gadiem. Darba stāža dati liecina par ilgstošu un lielu pieredzi darbā ar mērķa grupu, sniedzot institucionālu ilgstošas sociālās aprūpes pakalpojumu bērniem.

**Attēls9:BSAC Irlava darbinieku darba stāžs.**


Avots: BSAC sniegtie dati.

50% no BSAC personāla ir augstākā izglītība, 13 darbiniekiem ir vidējā izglītība un tikai 2 aprūpes darbiniekiem ir pamata izglītība (skat. 8. tabula). Pozitīvi vērtējams ir fakts, ka 13 no 18 sociālās aprūpes un sociālās rehabilitācijas darbiniekiem ir atbilstoša augstākā izglītība. Lielākais īpatsvars darbinieku dzīvo Tukuma novadā (25 no 30), savukārt 3 darbinieku deklarētā dzīvesvieta ir Jaunpils novads, 1 – Talsu novads, 1 – Līvānu novads.

**Tabula 8:BSAC Irlava darbinieku izglītības līmenis.**

Avots: BSAC sniegtie dati.

Izglītība	Kopā	Aprūpes un rehabilitācijas personāls	Saimnieciskais personāls	Administrācija
Pamatzglītība	2	2	0	0
Vidējā/ vidējā profesionālā izglītība	13	4	8	1
Augstākā	15	13	1	1

### 3.6. Individuālo izvērtējumu dati

ESF projekta “Deinstitutionalizācija un sociālie pakalpojumi personām ar invaliditāti un bērniem” ietvaros biedrība “Latvijas SOS-bērnu ciematu asociācija” veica ārpusģimenes aprūpē esošu bērnu, kuri atrodas ilgstošas sociālās aprūpes un sociālās rehabilitācijas institūcijās, individuālo vajadzību izvērtējumu, tai skaitā BSAC Irlava ievietoto 46 bērnu vajadzību izvērtējumu.

Rezultātu apkopojums norāda, ka BSAC Irlava bērniem ir nepieciešams plašs spektrs pakalpojumu (skat. 10. attēls). Skaitliski daudziem bērniem ir rekomendēta saturīga brīvā laika pavadīšana (34) un regulāras sporta aktivitātes (9). BSAC Irlava darbinieku štatā neietilpst atsevišķs speciālists, kas organizētu bērnu un jauniešu brīvā laika aktivitātes. Arī aprūpes personāls var veicināt bērnu piekļuvi un iesaisti interešu izglītībā un sporta aktivitātēs, tomēr intervijās ar BSAC darbiniekiem gūtā informācija liecina, ka bērnu līdzdalība šādās aktivitātēs netiek veicināta. Izvērtējumu rezultāti norāda arī uz būtiskām bērnu vajadzībām pēc prasmju apmācības (33), kas liecina, ka esošais aprūpes modelis nespēj nodrošināt bērnu pašaprūpes prasmju, patstāvības un sadzīves



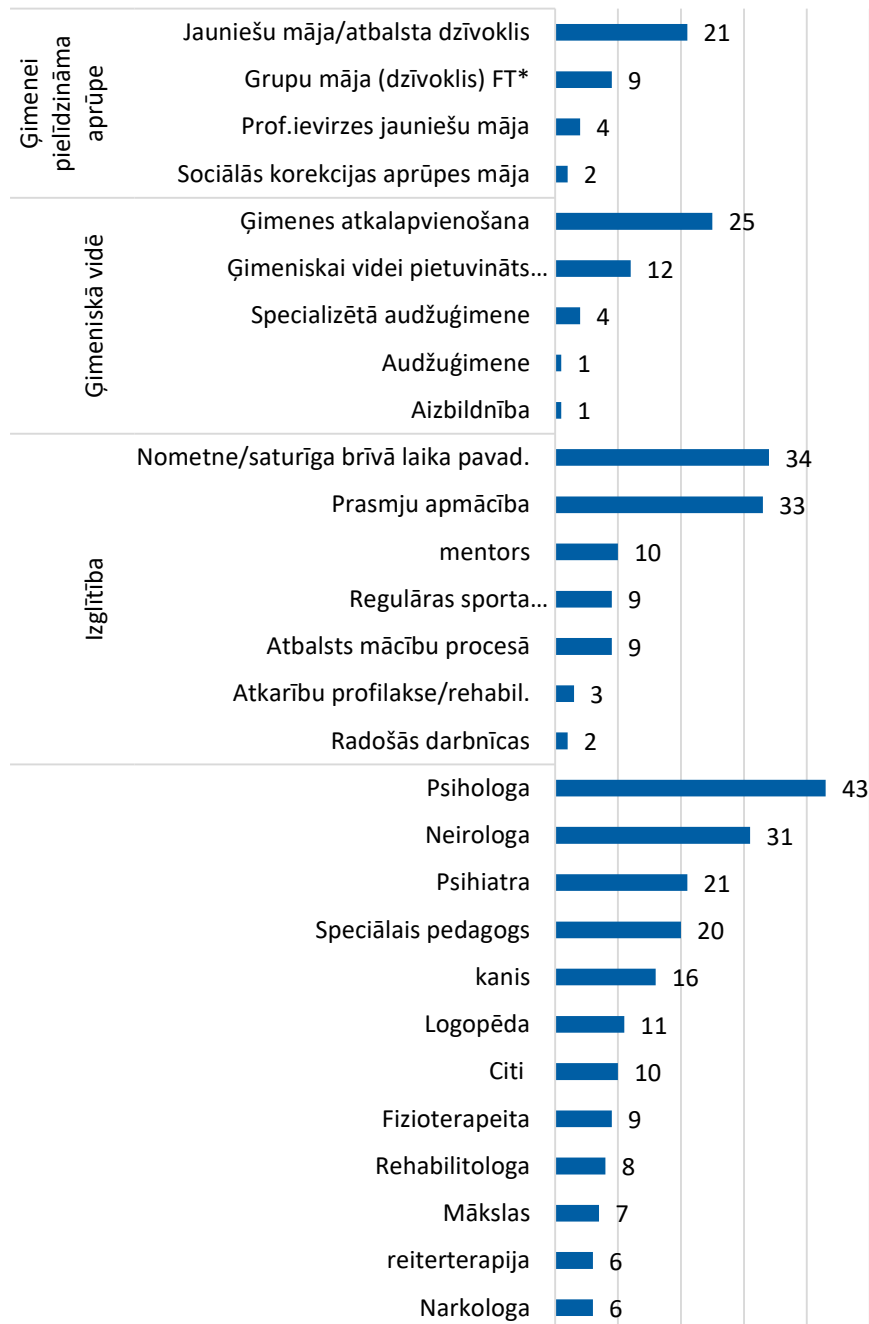


iemaņu attīstību. BSAC pārstāvju sniegtā informācija liecina, ka visus sociālās aprūpes un sociālās rehabilitācijas pakalpojumus iestādē ievietotajiem bērniem nodrošina esošais personāls, tomēr iestādes štatā neietilpst tādi speciālisti kā sociālais rehabilitētājs un sociālais pedagogs, kura atbalsts ir nepieciešams skaitliski daudziem bērniem (20). 10 bērniem ir nepieciešams mentora pakalpojums.

BSAC sniegtā informācija liecina, ka speciālistu konsultācijas iestādē ievietotajiem bērniem tiek nodrošinātas 1x gadā. Tas norāda, ka atbalsts tiek nodrošināts, nevis vadoties pēc bērnu vajadzībām, bet pēc stingra resursu izlietojuma grafika. Šāds pakalpojums nav bērnu labākajās interesēs. Apkopojot bērnu vajadzības pēc speciālistu atbalsta un konsultācijām, gandrīz visiem jeb 43 no 46 bērniem ir nepieciešamas psihologa konsultācijas. Saskaņā ar BSAC sniegto viedokli individuālu izvērtējumu laikā emocionālo un psiholoģisko atbalstu iestādē ievietotajiem bērniem nodrošina esošais personāls. Tomēr BSAC štatā neietilpst ne psihologs, ne citi atbilstoši speciālisti, kas varētu pilnvērtīgi nodrošināt bērnu vajadzības pēc minētā atbalsta. Augsts ir arī bērnu skaits, kuriem vajadzīgs neirologa (31) un psihiatra (21) atbalsts. Tādu speciālistu kā psihologa, psihiatra un neirologa trūkums veicina bērnu uzvedības un mācību problēmas. Ekspertu sarunās ar BSAC vadību, darbiniekiem un Tukuma novada sociālajiem darbiniekiem norādīts, ka lielākoties BSAC Irlava jaunieši līdz ar 18 gadu sasniegšanu neturpina mācības, meitenēm bieži iestājas agra grūtniecība (organizācijas „Pakāpieni” pieredze), bet zēniem – antisociālas uzvedības riski. Izvērtētajiem bērniem tiek rekomendēts arī plašs spektrs dažādu ārstniecības speciālistu un terapiju, piemēram, kanisterapija (16), logopēds (11), fizioterapija (9), rehabilitologs (8), narkologs (6).

Pēc darbinieku sniegtās informācijas 2017.gadā 32 bērni ir saņēmuši neirologa, 11 bērni logopēda, 22 rehabilitologa, 8 fizioterapeita un 6 bērni narkologa konsultācijas.

Attiecībā uz rekomendēto aprūpes modeli individuālo izvērtējumu rezultāti liecina, ka 25 no 46 bērniem ir iespējama ģimenes atkal apvienošana, 5 bērniem kā piemērota aprūpes forma norādīta audžuģimenes (lielākoties – specializētas), 1 – aizbildnība, savukārt 12 bērniem rekomendēta aprūpe ģimeniskai videi pietuvinātā pakalpojumā. Ņemot vērā augsto jauniešu īpatsvaru, 21 izvērtētajiem bērniem kā piemērotākais aprūpes modelis ir ieteikta jauniešu māja, bet 4 – profesionālās ievirzes jauniešu māja. 9 bērniem nepieciešama grupu māja personām ar funkcionāliem traucējumiem. 2 BSAC Irlava dzīvojošiem bērniem ir rekomendēta ievietošana sociālās korekcijas aprūpes mājā.

**Attēls10:BSAC Irlava izvērtētajiem bērniem nepieciešamie pakalpojumi.**


Avots: RPR dati

### 3.7. BSAC ēku apraksts

Ēka, kurā atrodas BSAC Irlava, pieder Tukuma novada pašvaldībai (kadastra apz. 90540020161003). Tā nodota ekspluatācijā 1972. gadā un būvēta bērnu nama vajadzībām. Ēkai ir trīs virszemes stāvi, un tās kopējā platība ir 1008 m<sup>2</sup>. BSAC Irlava 1. stāva iekštelpās ir nodrošināta vides pieejamība personām ar kustību traucējumiem.

BSAC Irlava ēka ir daļēji renovēta: tai ir nomainīti logi, veikta ēkas galu fasādes renovācija un siltināšana, vairumā iekštelpu ir veikts kosmētiskais remonts, telpas ir labiekārtotas. BSAC telpas ir atbilstošā tehniskā

stāvoklī un atbilst higiēnas prasībām. Personāla sniegtā informācija apliecina, ka ēkas inženierkomunikācijas, tai skaitā siltummezgls, tiek uzturēts labā darba kārtībā.

BSAC Irlava dzīvojošie bērni šobrīd ir izmitināti 19 istabās. Katrā istabā ir ierīkotas 2-5 guļasvietas, kas nozīmē, ka bērnu iespējas uz privātumu un personīgo telpu ir ļoti ierobežotas. Bērnu dzīvojamās istabas ir labiekārtotas, tajās tiek nodrošināti rakstāmgaldi, nakts skapīši, skapji, kumodes, plaukti, u.c. Katrā ēkas stāvā ir izvietots kopīgs sanitārais mezgls ar dušām, tualetēm un telpu roku mazgāšanai. Visiem BSAC bērniem ir kopīgas rotaļu istabas, atpūtas telpa un pasākumu zāle, kurā tiek svinēti svētki. Bērniem ir pieejama neliela virtuve, kur iespējams apgūt praktiskas un pašaprūpes iemaņas. BSAC ir iekārtota arī veļas mazgātava. Šobrīd BSAC Irlava vajadzībām ir pieejamas un tiek izmantotas sekojošas telpas:

- ➔ 19 bērnu istabas
- ➔ atpūtas telpa;
- ➔ rotaļu telpa;
- ➔ neliela virtuve;
- ➔ pasākumu zāle;
- ➔ veļas mazgāšanas un žāvēšanas telpa;
- ➔ sanitārie mezgli;
- ➔ BSAC Irlava personāla telpas.

BSAC Irlava ir būvēts bērnu sociālās aprūpes iestādes vajadzībām, un tā telpu plānojums un iekārtojums atbilst lielas aprūpes institūcijas raksturam. Telpas caurvij garš gaitenis, un bērnu dzīvojamās telpas ir izkārtotas tā abās pusēs. Lai arī BSAC Irlava telpas vairumā gadījumu ir atjaunotas, tomēr tās nerada ģimeniskas vides atmosfēru un mājīguma sajūtu. Kopumā, telpu infrastruktūra un tās iekārtojums neatbilst prasībām sociālo pakalpojumu sniedzējiem. 2. pielikumā ir ievietotas fotofiksācijas, kuras veiktas BSAC Irlava apmeklējuma laikā reorganizācijas plāna izstrādes ietvaros.

Ap ēku ir pieejama 29 310 m<sup>2</sup> plaša un labiekārtota teritorija brīvā laika pavadīšanai un sporta aktivitātēm, kas ietver futbola un volejbola laukumus, rotaļu rīkus, nojumi. Attīstīta sporta un brīvā laika pavadīšanas infrastruktūra, t.sk. vieglatlētikas stadions, futbola, pludmales volejbola un basketbola laukumi, kā arī rotaļu laukums ir pieejami arī Irlavas ciema centrā un pie 1,5 km attālās Irlavas vidusskolas ēkas.

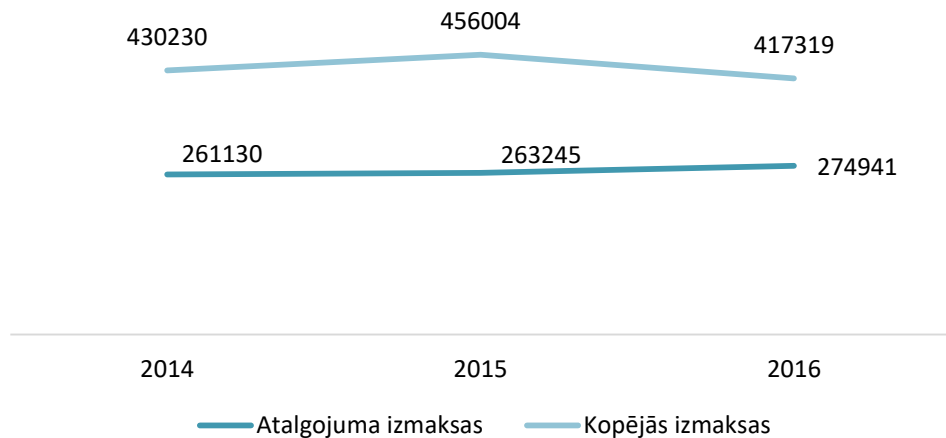
Ēkas tehniskā apskate veikta 2017. gada jūnijā. Būtiski šķēršļi ēkas turpmākai izmantošanai nav konstatēti. Galvenie ieteikumi nepieciešamajiem darbiem, lai pagarinātu ēkas ekspluatācijas ilgumu un palielinātu energoefektivitāti ir rekomendēti:

1. Veikt ēkas apmales remontu nodrošinot kritumu prom no ēkas, vienlīdz novēršot augstumu starpību ar Ziemeļu ieejas pirmo pakāpienu.
2. Veikt ārsienas mūra plaisu remontu un atjaunojot bojātos ķieģeļus. Izveidot aizsargkārtu mūrim, piemēram veikt fasāžu siltināšanu ar ārējo apmetuma sistēmu vai izveidojot vēdināmo fasādes sistēmu. Neizveidojot aizsargkārtu mūrim, turpināsies nesošo ārsienu drupšana un bojāšana, kas var izraisīt mūra nespēju nodrošināt nesošo konstrukciju stiprību. Obligāti nepieciešams veikt stipri bojāto vietu atjaunošanu vai pārmūrēšanu.
3. Nomainīt parapeta iesegumu Austrumu puse.
4. Nepieciešams balkona plātņu betona stiegru aizsargslāņa kosmētiskais remonts.
5. Ēkas Ziemeļu un Dienvidu fasādes izeju mezglu lieveņus aprīkot ar margām.
6. Veikt remontu vai nomaiņu pirmā stāva hallē PVC grīdlīstēm.
7. Veikt iekšsienu esošo plaisu remontu.
8. Nomainīt loga stiklojumu Austrumu fasādē.

9. Veikt remontu vai nomaiņu trešā stāva balkona durvīm Dienvidu pusē.
10. Hermetizēt logu un ārdurvju iebūves šuvju savienojumu vietas nomainot iestrādātās montāžas putas.
11. Sakārtot ārējās palodzes problemātiskajās vietās.
12. Ventilācijas izvadiem virs jumta veikt apšūtā skārda remontu un/vai demontāžu/nomaiņu. Veikt vēdkanālu periodisku tīrīšanu.
13. Telpās nodrošināt pietiekamu svaigā gaisa apmaiņu atbilstoši LBN 231-15 "Dzīvojamu un publisko ēku apkure un ventilācija"
14. Veikt pilnu ēkas energoefektivitātes paaugstināšanas kompleksu atbilstoši būvnormatīva LBN 002-15 "Ēku norobežojošo konstrukciju siltumtehnika" prasībām, pēc iepriekš izstrādāta projekta. Ekonomisku apsvērumu dēļ, ēkas gala sienas, lai nav jāņem nost esošais (pēc LBN 002-15 neatbilstošs) siltumizolācijas slānis, tas var palikt.
15. Uz jumta ventilācijas kanāliem nodrošināt piekļuvi un iztīrīt tos.
16. Saskaņā ar 2015.gada 9.jūnija LBN 261-15 "Ēku iekšējā elektroinstalācija" apsekotajai ēkai jāierīko vismaz III klases zibens aizsardzības sistēma.
17. Pirms darbu uzsākšanas, inženiertīklu tehniskā stāvokļa precizēšanai, būvuzņēmējam jāveic ēkas papildus apsekošana. Ja tiek konstatētas kādas būtiskas atkāpes salīdzinājumā ar projekta dokumentācijā pieņemtajiem risinājumiem, uz objektu ir jāauzicina projektēšanas organizācijas pārstāvis situācijas izvērtēšanai.
18. Turpmākās ēkas ekspluatācijas laikā, ēkas apsaimniekotājam rūpīgi jāseko līdzi ēkas tehniskajam stāvoklim. Apsaimniekotājam jāveic ēkas inženiertīklu elementu novērošana.

### 3.8. Dati par BSAC budžetu

BSAC Irlava ienākumu avotu veido pašvaldību maksājumi par bērnu uzturēšanos BSAC, kas sastāda EUR 496/ mēnesī par 1 iestādē ievietoto bērnu. Papildus pašvaldību ieskaitījumiem BSAC Irlava saņem arī dotāciju no Tukuma novada pašvaldības, kas palīdz segt visus ar BSAC darbību saistītos izdevumus. Šāda dotācija, ņemot vērā, ka tikai 11 no 51 BSAC Irlava ievietotā bērni ir no Tukuma novada pašvaldības, ir nepamatots slogs Tukuma novada budžetam. Saskaņā ar LM Pārskatu datiem kopējās iestādes izmaksas 2016. gadā sastādīja EUR 417 319, un salīdzinoši ar abiem iepriekšējiem gadiem tās ir samazinājušās (skat. 11. attēls). Izmaksu samazinājums 2016. gadā, salīdzinot ar 2014.gadu ir 3%, bet ar 2015. gadu – 8%. Līdzīgas svārstības ir vērojamas arī BSAC Irlava izmaksās uz 1 bērnu: 2014. gadā vienas gultas dienas izmaksas uz 1 bērnu bija EUR 21,82, 2015. gadā – EUR 24,15, 2016. gadā – EUR 22,27. Jāņem vērā, ka rādītāju svārstības nevar skaidrot ar BSAC Irlava ievietoto bērnu skaita izmaiņām, jo tas bijis vienāds 2015. un 2016. gadā. Kopumā EUR 22,27 izmaksas uz 1 BSAC ievietoto bērnu atbilst vidējiem rādītājiem līdzvērtīgos pakalpojumos. Neskatoties uz pēdējos gados sarūkošu bērnu skaitu, personāla atalgojuma izmaksas laika posmā no 2014. līdz 2016. gadam ir pieaugušas par 5%. Personāla atalgojums, t.sk. nodokļi, ir izmaksu ziņā ietilpīgākā izmaksu sastāvdaļa, kuras īpatsvars attiecībā pret pārējām izmaksām ir 51-66%. Detalizēti dati BSAC Irlava izmaksu dalījumu ir apkopoti 3. pielikumā.

**Attēls 11:BSAC Irlava kopējo izmaksu dinamika 2014.-2016 g.**


Avots: LM Pārskatu dati.

Izmaksas, kas saistās ar bērnu tiešajām vajadzībām, t.i. ēdināšanas, medikamentu un mīkstā inventāra izmaksas, vidēji dienā 2016. gadā ir sastādījušas EUR 2,44, un šis rādītājs ir bijis nebūtiski mainīgs pēdējo 3 gadu laikā (skat. 9.tabulu).

**Tabula 9:Bērnu vajadzību nodrošināšanas izmaksas 2014.-2016.g.**

Avots: LM Pārskatu dati.

Gads	Bērnu vajadzību nodrošināšanas izmaksas vidēji dienā uz 1 bērnu (EUR)
2014	EUR 2,46
2015	EUR 2,53
2016	EUR 2,44

Bērnu ēdināšanas izmaksas BSAC Irlava vidēji dienā 2016. gadā sastādījušas EUR 1,85.Arī šajā izdevumu pozīcijā nav vērojamas izteiktas svārstības (skat. 10. tabula).

**Tabula 10:Bērnu ēdināšanas nodrošināšanai 2014.-2016.g.**

Avots: LM Pārskatu dati.

Gads	Bērnu ēdināšanas izmaksas vidēji dienā uz 1 bērnu (EUR)
2014	EUR 1,75
2015	EUR 1,92
2016	EUR 1,85

Ēkas uzturēšanas jeb fiksētie izdevumi, kas nav atkarīgi no bērnu skaita, pēdējo 3 gadu laikā ir bijušas krasi svārstīgas (skat. 11. tabula). Ēkas uzturēšanas izdevumu īpatsvars kopējos izdevumos ir no 20-29% amplitūdā. Ēkas uzturēšanas izmaksas vienai gultas dienai 2016. gadā bija EUR 4,48, kas salīdzinoši ar iepriekšējiem gadiem norāda uz izmaksu samazināšanos šajā pozīcijā.

Tabula 11: Ēkas uzturēšanas izmaksas 2014.-2016.g.

Avots: LM Pārskatu dati.

Gads	Ēku uzturēšanas izmaksas (EUR)	Fiksēto izmaksu īpatsvars no kopējām izmaksām	Fiksētās izmaksas vienai gultas dienai (EUR)
2014	EUR 100 693	23%	EUR 5,11
2015	EUR 130 087	29%	EUR 6,89
2016	EUR 83 936	20%	EUR 4,48

### 3.9. Dati par ārpusģimenes aprūpi un citiem BSAC apkārtnē

Saskaņā ar Tukuma novada pašvaldības sociālā dienesta sniegtajiem datiem 2016. gadā kopskaitā 172 bērni no Tukuma novada atradās ārpusģimenes aprūpē, no tiem izteikti lielākā daļa jeb 118 bērni bija aizbildnībā, 21 bērns – audžuģimenēs, bet 33 bērni uzturējās sociālās aprūpes iestādēs. Tas liecina, ka institūcijās ievietoto bērnu skaits ir augsts. Tukuma novadā ir reģistrētas 539 ģimenes, kas saņem sociālos pakalpojumus, un kas saskaņā ar sociālā dienesta vērtējumu varētu tikt uzskatītas par ģimenēm ar risku bērnu izņemšanai. Šie rādītāji apliecina samērā augstu vajadzību pēc ārpusģimenes aprūpes pakalpojumiem novadā. Augstais jauniešu īpatsvars BSAC Irlava apliecina vajadzību Tukuma novadā ne vien pēc ĢVPP, bet arī pēc jauniešu mājas pakalpojuma.

Citas iestādes, kas sniedz ilgstošas sociālās aprūpes un sociālās rehabilitācijas pakalpojumus, tuvākajā apkārtnē nav sastopamas, taču plašākā apkārtnē novietotas ir Talsu novada Strazdes bērnu nams un Dobeles novada Ģimenes atbalsta centrs "Lejasstrazdi".

Talsu novada Strazdes bērnu nams atrodas Talsu novada Strazdes pagasta Kāķīšos, 20 km attālumā no novada centra –Talsu pilsētas. Tas sniedz ilgstošas sociālās aprūpes un rehabilitācijas pakalpojumu Talsu, Rojas, Mērsraga un Dundagas novada bērniem bāreņiem un bērniem, kas palikuši bez vecāku gādības<sup>7</sup>. Kopš 2014. gada iestādes sniedz arī jauniešu mājas pakalpojumu. Iestāde ir iesaistīta deinstitutionalizācijas procesā, un 2017. gadā tajā tikuši izvērtēti 10 bērni.

Ģimenes atbalsta centrs "Lejasstrazdi" ir Dobeles novada Sociālā dienesta struktūrvienība, kas sniedz ilgstošas un īslaicīgas sociālās aprūpes pakalpojumu ārpusģimenes aprūpē esošiem bērniem. Centrs atrodas Lejasstrazdu ciemā, 5 km attālumā no novada centra – Dobeles.

### 3.10. Pakalpojuma kvalitātes novērtējums

Lai apkopotu faktus un ekspertu viedokli par BSAC Irlava sniegtā pakalpojuma kvalitāti, atbilstību starptautiskiem normatīviem un ģimeniskai videi pietuvināta pakalpojuma nosacījumiem, kā arī veidotu pamatu reorganizācijas alternatīvu izvirzīšanai, dažādi BSAC Irlava darbības aspekti ir novērtēti atbilstoši Eiropas ārpusģimenes aprūpes standartiem "Quality4Children"<sup>8</sup> (skat. 12. tabula).

<sup>7</sup> Talsu novada pašvaldības mājas lapa, pieejams; <http://www.talsi.lv/strazdes-bernu-nams>, skatīts 30.10.2017.

<sup>8</sup> Šeit un turpmāk: FICE (Fédération Internationale des Communautés Éducatives), IFCO (International Foster Care Organisation - Starptautiskā Audžuvecāku organizācija) un SOS Children's Villages (SOS bērnu ciemati) izstrādāti ārpusģimenes aprūpes kvalitātes standarti Eiropā "Standarti bērnu alternatīvai aprūpei Quality4Children".

Tabula 12: BSAC Irlavaatbilstība Eiropas ārpusģimenes aprūpes standartiem "Quality4Children".

Avots: Autoru izstrādāts.

	Standarts	BSAC Irlava novērtējums
7. standarts:	<p>Bērna ārpusģimenes aprūpes vieta atbilst viņa/viņas vajadzībām, dzīves situācijai un sākotnējai sociālajai videi. Bērns uzaug iekļaujošā, atbalstošā, drošā un gādīgā vidē. Tas, ka bērnam tiek dota iespēja uzaugt gādīgā ģimenes vidē, nodrošina šo vides kritēriju izpildi.</p> <p>Jaunajā ārpusģimenes aprūpes vietā bērnam ir iespēja izveidot stabilas attiecības ar aprūpētāju un nezaudēt saikni ar viņa/viņas sociālo vidi.</p>	<p><b>NEATBILST</b></p> <p>BSAC Irlava sniegtais ilgstošas sociālās aprūpes pakalpojums tiek sniegts lielā institūcijā, ko raksturo ģimeniskai videi neatbilstoša infrastruktūra un iekārtojums, augsta ārpusģimenes aprūpē esošu bērnu koncentrācija, kā arī zems aprūpes personāla nodrošinājums un ierobežotas iespējas veidot stabilas attiecības ar aprūpētāju, kā arī individuāla atbalsta un uzmanības trūkums.</p> <p>Tikai neliela daļa no bērniem ir Tukuma novada iedzīvotāji. Daudzos gadījumos lielais attālums rada risku zaudēt saikni ar iepriekšējo sociālo vidi.</p>
8. standarts:	<p>Bērns nezaudē saikni ar savu izcelsmes ģimeni.</p> <p>Bērna attiecības ar viņa/viņas izcelsmes ģimeni tiek veicinātas, saglabātas un atbalstītas, ja tas ir bērna vislabākajās interesēs.</p>	<p><b>NEATBILST</b></p> <p>BSAC Irlava ievietoti bērni no 8 dažādām pašvaldībām, t.sk. no attāli novietotām (Aizpute, Ventspils, Pāvilosta). Ievietoto bērnu no Tukuma novada skaits ir tikai 11. Tā rezultātā lielākai daļai ievietoto bērnu saiknes nodrošināšana ar tuviniekiem ir apgrūtināta attāluma un ceļa izdevumu dēļ. Līdz ar to sociālais darbs ar bioloģisko ģimeni un attiecību atveseļošana vecāku saskarsmē ar bērnu, organizējot tikšanos speciālistu klātbūtnē, ir apgrūtināta, kas rezultējas vājos ģimeņu atkal apvienošanas rezultātos.</p>
10. standarts:	<p>Aprūpētāja attiecības ar bērnu balstās uz sapratni un cieņu.</p> <p>Aprūpētājs velta bērnam individuālu uzmanību un apzināti cenšas iemantot viņa/viņas uzticēšanos un saprast viņu.</p> <p>Aprūpētāja komunikācija ar bērnu vienmēr ir atklāta, godīga un cieņas pilna.</p>	<p><b>NEATBILST</b></p> <p>Aprūpes personāla skaits uz vienu bērnu ir 0,37, kas ir nepietiekoši, ņemot vērā faktu, ka 32 iestādē ievietoti bērni ir ar garīga rakstura traucējumiem. Ekspertu vizītes laikā sarunās ar BSAC Irlava vadību un darbiniekiem ir novērota stigmatizēta attieksme pret bērniem: tiem nevar uzticēties, neviens viņus negribēs, negrib mācīties, neko negrib, nav ticības tam, ka bērni drošā un atbalstošā vidē ar cieņpilnu attieksmi no pieaugušajiem spēs mainīt uzvedības modeli un integrēties sabiedrībā.</p>

	Standarts	BSAC Irlava novērtējums
<b>11. standarts:</b>	<p>Bērnam tiek nodrošināta iespēja aktīvi piedalīties lēmumu, kuri tieši ietekmēs viņa/viņas dzīvi, pieņemšanā.</p> <p>Bērns tiek uzskatīts par savas dzīves ekspertu. Bērns tiek informēts, uzklauss un uztverts nopietni, un viņa/viņas spējas tiek atzītas kā stiprs potenciāls. Bērns tiek iedrošināts paust savas jūtas un pieredzi.</p>	<p><b>NEATBILST</b></p> <p>Aprūpes modelis BSAC Irlava ir organizēts ar izteikti minimāli uz pašu bērnu iesaisti un līdzdalību. Dienas kārtība ir reglamentēta, un tā ir visiem vienāda, neņemot vērā katra bērna individuālās vajadzības. Bērniem ir ierobežotas iespējas izvēlēties sev piemērotu mācību iestādi, brīvā laika pavadīšanu. Daļa bērnu mācās speciālajās internātskolās, kas neveicina viņu integrāciju sabiedrībā.</p>
<b>12. standarts:</b>	<p>Bērns saņem aprūpi piemērotos dzīves apstākļos.</p> <p>Aprūpes organizācijas dzīves līmenis un infrastruktūra atbilst bērna vajadzībām attiecībā uz komfortu, drošumu, veselīgiem sadzīves apstākļiem, kā arī netraucētu piekļuvi izglītībai un sabiedrībai.</p>	<p><b>DAĻĒJI ATBILST</b></p> <p>Bērniem tiek nodrošināta dzīves vieta, drošība un fiziskās vajadzības, kā arī izglītības programmas.</p> <p>BSAC Irlava bērnu/jauniešu dzīves apstākļi ir atbilstoši institucionālai aprūpei. Telpu iekārtojums, dienas kārtība, brīvā laika aktivitātes, kā arī skolu izvēle ir pakārtota noteikumiem un apkārtnes iespējām, kas bieži neatbilst bērnu interesēm (attālinātas skolas).</p> <p>Lai arī Irlavā ir pieejami bērnu attīstībai nepieciešamie izglītības, sporta, saturīga brīvā laika pavadīšanas pakalpojumi, tomēr atbilstoši izvērtējumu datiem konstatēts, ka BSAC bērnu dalība ir ierobežota.</p>
<b>13. standarts:</b>	<p>Bērni ar īpašām vajadzībām saņem atbilstošu aprūpi.</p> <p>Aprūpētāji saņem nepārtrauktu un specifisku apmācību un atbalstu, lai tie spētu apmierināt viņu aprūpē esošo bērnu īpašās vajadzības.</p>	<p><b>NEATBILST</b></p> <p>LM Pārskatu datus ir identificēti 32 bērni ar GRT, taču invaliditāte ir noteikta tikai 7 bērniem. Saskaņā ar BSAC Irlava sniegtajiem datiem 9 bērni ir ar mācīšanās iemaņu traucējumiem (aizturi), 15 bērni ar garīgo atpalicību (oligofrēniju), 8 bērni ar psihiskām slimībām. Vairāki no bērniem mācās speciālajās internātskolās, kas neveicina bērnu integrāciju sabiedrībā. Veselības pakalpojumu klāsts Irlavā ir ierobežots. Individuālajos izvērtējumos konstatētās bērnu vajadzības ir daudz skaitliskas, jo daudzi pakalpojumi ir nepieciešami lielai daļai bērnu, ko nevar nodrošināt esošā BSAC pakalpojumā.</p>
<b>14. standarts:</b>	<p>Bērns/jaunietis tiek nepārtraukti gatavots patstāvīgai dzīvei.</p> <p>Bērns/jaunietis saņem atbalstu, lai nākotnē viņš/viņa spētu kļūt par pašpalāvīgu, pašpietiekamu un aktīvu sabiedrības locekli. Viņam/viņai ir pieejama izglītība un</p>	<p><b>NEATBILST</b></p> <p>Institucionālās aprūpes modelis nosaka, ka bērni un jaunieši netiek iesaistīti savas vides un telpu iekārtošanā (standarta gultas, vienādas segas, vienādi istabu iekārtojumi, u.c.), dienas kārtības un brīvā laika plānošanā, budžeta plānošanā un ekonomijā, ēdienreizu daudzumu un ēdienkartes sastādīšanā ar darbinieku atbalstu, kas neveicina bērnu/jauniešu individualitātes,</p>



<b>Standarts</b>	<b>BSAC Irlava novērtējums</b>
tiek sniegta iespēja apgūt dzīves prasmes un vērtības. Tiek veicināta bērna/jaunieša pašcieņa.	pašnoteikšanās, atbildīguma un pašaprūpes prasmju attīstību. Iestādes likumiskais ietvars neparedz brīvu jauniešu pārvietošanos un ciemošanos pie vecākiem, radniekiem vai draugiem, ir nepieciešamas rakstiskas atļaujas, bāriņtiesu lēmumi, kas savukārt neveicina pašcieņas, pašpalīdzības un aktivitātes attīstīšanos. Plānojot ģimeniskai videi pietuvinātus pakalpojumus, kā viens no priekšnosacījumiem būtu pašu bērnu un jauniešu līdzdalība jaunā pakalpojuma plānošanā un izveidē.

### 3.11. Kopsavilkums un secinājumi

Lai arī BSAC Irlava ir novietots “drošā” un atbalstošā sociālā vidē ar bērniem un jauniešiem piemērotām interešu izglītības, brīvā laika pavadīšanas, āra un sporta aktivitāšu iespējām un infrastruktūru, tomēr BSAC Irlava ievietoto bērnu līdzdalība šajās aktivitātēs netiek veicināta. Tas saistīts ar zemā aprūpes personāla skaitu, kā rezultātā bērniem ir ierobežotas iespējas individuālam atbalstam un uzmanībai, un uz bērna individuālajām vajadzībām orientētu aprūpi. Personāla skaits un profesijas nespēj nodrošināt kvalitatīvas aprūpes funkcijas, jo īpaši jauniešu auditorijai, kas sastāda gandrīz pusi BSAC bērnu. Zemā aprūpes personāla īpatsvara dēļ bērniem tiek nodrošināta uzraudzība un fizisko vajadzību apmierināšana, kamēr bērnu individuālā attīstība, gatavošana patstāvīgai dzīvei, sociālo un emocionālo vajadzību nodrošināšana esošajā aprūpes modelī nav iespējama. BSAC Irlava ir augsts saimnieciskā personāla īpatsvars, kā rezultātā bērni netiek atbilstoši iesaistīti savas sadzīves organizēšanā un netiek pietiekami sagatavoti patstāvīgai dzīvei. Trūkstošās brīvā laika un interešu izglītības iespējas rosina atkarību veicinošu vielu lietošanu, ko apstiprina izvērtējumu rezultāti, kuros atkarības profilakse rekomendēta vairākiem bērniem. Lai gan BSAC Irlava darbiniekiem ir atbilstoša augstākā izglītība un ievērojama pieredze bērnu un jauniešu aprūpē institūcijā nav identificējami pierādījumi to specializācijai darbā ar bērniem ar FT, tai skaitā garīga rakstura traucējumiem. Saskaņā ar BSAC Irlava sniegtajiem datiem 9 bērni ir ar mācīšanās iemaņu traucējumiem (aizturi), 15 bērni ar garīgo atpalicību (oligofrēniju), 8 bērni ar psihiskām slimībām. Šiem bērniem papildus vēl nepieciešams plašs speciālistu klāsts, bet nedz BSAC, nedz Irlavā šādi speciālisti nav pieejami, kas rada grūtības gan bērniem, gan personālam. Vairāki no bērniem mācās speciālajās internātskolās, kas neveicina bērnu integrāciju sabiedrībā. Vidējais personāla vecums ir 51 gads ar lielu darba pieredzi, kas no vienas puses veicina darba kārtības ievērošanu un pakalpojuma darbības atbilstību, bet no otras puses varētu būt saistīts ar grūtībām piesaistīt jaunus speciālistus BSAC atrašanās vietas dēļ. Brīžos, kad darbinieku nomaina ir apgrūtināta, BSAC administrācijai ir apgrūtināti prasīt no personāla jaunu metožu pielietošanu un vienlaicīgi ir “jāpiever acis” darbinieku neizdarībai. Kopumā vispārējo un sociālo pakalpojumu pieejamība Irlavā un Tukuma novadā ir raksturojama kā laba, bet, ņemot vērā mērķa grupas specifiku un intensīvā atbalsta vajadzības, atsevišķu pakalpojumu, piemēram, medicīnas un izglītības, pieejamība ir neatbilstoša. BSAC Irlava infrastruktūra ir atbilstoša lielas aprūpes institūcijai un nerada mājīgu un ģimenisku atmosfēru. Ēka, kurā ir izvietots BSAC Irlava, ir pārāk liela, lai to racionāli pielāgotu pakalpojuma sniegšanai mazākam bērnu skaitam (atbilstoši ĢVPP nosacījumiem 8x3). Tā kā iestādē ievietoto bērnu skaits aizvien samazinās, lai nodrošinātu BSAC darbību, tā vadība ir spiesta uzņemt visus bērnus bez noteikta darbības formāta, tā radot ļoti neviendabīgu bērnu grupu. Pakalpojumu vienlaicīgi saņem bērni līdz 3 gadu vecumam, bērni ar funkcionāliem traucējumiem un īpašām vajadzībām, jaunieši ar atkarības un uzvedības problēmām. Darbs ar šādu jauktu grupu prasa ļoti precīzi izstrādātu amatu sarakstu, spēcīgu personālu, kam ir speciālas zināšanas un nodrošinātas patstāvīgas kvalifikācijas celšanas un supervīzijas iespējas. Atbilstoši esošā amatu saraksta un personāla kvalifikācijas iespējām, kvalitatīvu un uz bērnu interesēm organizētu pakalpojumu nav iespējams nodrošināt. Personāla atlases iespējas ierobežo lokācija un finansējums, vienlaicīgi finansējums un ierobežotais atbilstošas apmācības piedāvājums ierobežo iespējas nodrošināt kvalifikācijas paaugstināšanu. Tā rezultātā tiek nodrošināts personāls atbilstoši minimālajām prasībām atbilstošam pakalpojumam un ņemot vērā tuvākās apkārtnes resursus un iespējas, savukārt personālam tiek radīti sarežģīti darba apstākļi, pārlieku plašs darba diapazons, nemotivējošs atalgojums un patstāvīgs darba zaudējuma risks. BSAC Irlava administrācija ir spiesta meklēt dažādus risinājumus pakalpojuma darbības pamatošanai, bērnu skaita nodrošināšanai un optimāla finansējuma nodrošināšanai. Tā rezultātā Tukuma novada BSAC sniedz pakalpojumu citu novadu bērniem un vienlaicīgi dotē uzturēšanās izmaksas. To apliecina fakts, ka BSAC saņem pakalpojumu tikai 11 bērni no Tukuma novada, bet pārējie bērni tiek uzņemti bez noteiktas lokācijas piesaistes, kuriem attālumš ir šķērslis saziņai un attiecību veidošanai ar bioloģisko ģimeni. Kopumā, var secināt, ka BSAC ēka un praktizētais aprūpes modelis neatbilst ĢVPP nosacījumiem. Aprūpes modeļa neatbilstība bērnu interesēm un starptautiskiem standartiem, ēkas neatbilstība ĢVPP nosacījumiem, kvalificēta personāla piesaistes grūtības, izglītības, veselības un speciālistu nepieejamība un ierobežotā atbalsta pakalpojumu pieejamība rada priekšnosacījumus BSAC Irlava reorganizācijai. Plānojot pāreju uz ĢVPP un jauniešu mājas

pakalpojumu, ir jāreorganizē ne vien infrastruktūra un vides iekārtojums, bet arī pastāvošais aprūpes modelis. paredzot audžuģimeņu skaita palielinājumu atbilstoši Labklājības ministrijas apstiprinātai “Konceptijai par adopcijas un ārpusģimenes aprūpes sistēmu pilnveidošanu”<sup>9</sup> un ņemot vērā kopējā bērnu skaita samazinājumu Latvijā, var prognozēt pieprasījuma pēc ilgstošas sociālās aprūpes institūcijas pakalpojuma samazināšanos. Ņemot vērā Tukuma kā reģionālā centra nozīmi un ņemot vērā kopējo lielo pieprasījumu pēc pakalpojuma Tukuma un apkārtnes novados, tad Tukuma novadā terminēti (līdz pilnvērtīgu ģimeniskas vides pakalpojumu attīstībai) ir nepieciešami nelieli un mūsdienīgi pakalpojumi, kas nodrošina ĢVPP un Jauniešu mājas iespējas, vienlaicīgi aktīvi veicinot bērnu nonākšanu ģimeniskā vidē. Papildus Tukuma novads ir apzinājis novada bērnus, kas saņem pakalpojumu VSAC (11) un plāno šiem bērniem nodrošināt pakalpojumus. Tā rezultāta ĢVPP pakalpojumu nepieciešamība kļūst vēl aktuālāka.

---

<sup>9</sup>09.03.2015. Ministru kabineta rīkojums Nr.114 Par koncepciju "Par adopcijas un ārpusģimenes aprūpes sistēmu pilnveidošanu". Pieejams <https://likumi.lv/ta/id/272710-par-koncepciju-par-adopcijas-un-arpusgimenesaprupes-sistemu-pilnveidosanu>.

## 4. PRIEKŠLIKUMI BSAC REORGANIZĀCIJAS RISINĀJUMIEM

### 4.1. Iespējamās bērnu aprūpes formas

Īstenojot BSAC reorganizāciju nepieciešams ievērot Eiropas kopējās vadlīnijas pārejai no institucionālās uz sabiedrībā balstītu aprūpi priekšlikumus, tai skaitā ņemt vērā iesaistīto personu vajadzības un gaidas un piedāvāt koordinētu rīcību dažādos sektoros un ar visu ieinteresēto pušu plašu līdzdalību. Jāiesaista visu attiecīgo sektoru lēmumu pieņēmēji, ieskaitot bērnu aizsardzības, veselības, izglītības, kultūras, atpūtas, nodarbinātības, invaliditātes, transporta un finanšu pārstāvjus. Arī Nevalstiskajām organizācijām, ģimenēm un pakalpojumu sniedzējiem vajadzētu būt iesaistītiem.<sup>10</sup>

DI Rīcības plāna 2015.-2020. gadam vispārējais pamatprincips ir saskaņā ar ANO pamatnostādņem par bērnu alternatīvo aprūpi – II daļa, B sadaļa, 12. punkts, kurā uzsvērts, ka pieņemot lēmumus par bērniem alternatīvā aprūpē, ieskaitot neformālo aprūpi, jāņem vērā, ka svarīgi ir nodrošināt bērniem stabilas mājas un apmierināt viņu pamatvajadzības pēc drošas un pastāvīgas piesaistes aprūpētājiem, turklāt pastāvīga risinājuma rašana jāuzskata par galveno mērķi. Tātad tiek uzsvērtā pēc iespējas nemainīgāku un stabilāku risinājumu nepieciešamība ārpusģimenes aprūpē.

Atbilstoši ANO rezolūcija 64/142 "Pamatnostādnes par bērnu alternatīvo aprūpi" alternatīvā aprūpe var izpausties divējādi:

1. Neformālā alternatīvā aprūpe – jebkurš privāti rasts risinājums ģimenes vidē, saskaņā ar kuru par bērnu ilgstoši vai nenoteiktu laiku rūpējas radnieki vai draugi (neformāla radnieku veikta aprūpe) vai citas privātpersonas pēc bērna, viņa vecāku vai citu cilvēku iniciatīvas un šādu kārtību nav noteikusi administratīva vai tiesu iestāde, vai tam attiecīgi akreditēta iestāde;
2. Formālā alternatīvā aprūpe – jebkura aprūpe ģimenes vidē saskaņā ar kompetentas administratīvas vai tiesu iestādes rīkojumu un visu veidu aprūpe, kas tiek nodrošināta iestādēs, tostarp privātās, neatkarīgi no tā, vai šī aprūpe izriet no administratīviem vai tiesas noteiktiem pasākumiem.

Savukārt, atkarībā no vides, kurā tā tiek nodrošināta, alternatīvo aprūpi var iedalīt:

1. Radnieku veikta aprūpe – aprūpe ģimenē, gan formāla, gan neformāla, ko nodrošina bērna paplašinātā ģimene vai tuvi ģimenes draugi, kurus bērns pazīst;
2. Aprūpe audžuģimenē – gadījumi, kad kompetenta iestāde alternatīvās aprūpes vajadzībām ievietojuši bērnus mājas vidē ģimenē, kas nav paša bērna ģimene, bet ir izraudzīta, atzīta par piemērotu, saņēmusi atļauju un šīs aprūpes īstenošanā tiek uzraudzīta;
3. Citi aprūpes veidi ģimenē un ģimenei līdzīgā vidē;
4. Aprūpe iestādē – aprūpe, ko nodrošina grupās ārpus ģimenes vides, piemēram, patversmēs, kas organizētas ārkārtas aprūpei, tranzīta centros ārkārtas situācijās un visās citās īstermiņa un ilgtermiņa aprūpes iestādēs, tostarp grupu mājās;<sup>11</sup>

<sup>10</sup> Eiropas kopējās vadlīnijas pārejai no institucionālās uz sabiedrībā balstītu aprūpi

<sup>11</sup>The United Nations. Guidelines for the Alternative Care of Children. 2009. [http://www.un.org/en/ga/search/view\\_doc.asp?symbol=A/RES/64/142&referer=/english/&Lang=E](http://www.un.org/en/ga/search/view_doc.asp?symbol=A/RES/64/142&referer=/english/&Lang=E)

#### 4.1.1. Audžuģimeņu nodrošināšana

Saskaņā ar Bērnu tiesību aizsardzības likumā noteikto, primāri bērna aprūpe būtu nodrošināma bioloģiskajā ģimenē vai ģimenes vidē (pie aizbildņa vai audžuģimenē). Tikai gadījumos, kad bērna aprūpe ģimenē, pie aizbildņa vai audžuģimenē nav iespējama, aprūpe ir nodrošināma ĢVPP saskaņā ar bērna individuālajām vajadzībām.

Lai veicinātu bērnu aprūpi bioloģiskajā ģimenē vai ģimenes vidē (audžuģimenē vai pie aizbildņa) un īstenotu sekmīgu esošo BSAC reorganizāciju ir ieteicams no 2019. gada 1. janvāra noteikt "Aizvērtu durvju principu", kas paredzētu jaunu bērnu neuzņemšanu BSAC un motivētu bāriņtiesas un sociālos dienestus meklēt citas alternatīvas.

24 bērniem saglabāta saikne ar bioloģisko ģimeni un iepriekšējo sociālo vidi. Bāriņtiesai kopā ar sociālo dienestu nepieciešams izstrādāt individuālo atbalsta plānu katrai ģimenei, kurā iekļaut nepieciešamo atbalsta apjomu (tai skaitā ģimenes asistenta pakalpojumu), lai nodrošinātu sekmīgu bērnu atgriešanos bioloģiskā ģimenē un ģimenes labvēlīgu attīstību.

Lai īstenotu bērnu iespējamu aprūpi audžuģimenēs būtu nepieciešams novadiem izstrādāt mērķtiecīgu stratēģiju un atbalsta pasākumu kopumu, lai piesaistītu atbilstošu skaitu audžuģimeņu attiecīgajos novados, piemēram:

- Saldus novada 12 bērniem būtu nepieciešams izveidot/piesaistīt 8-10 audžuģimenes;
- Tukuma novada 11 bērniem būtu nepieciešams izveidot/piesaistīt 7-8 audžuģimenes;
- Aizputes novada 10 bērnam būtu nepieciešams izveidot/piesaistīt 6-7 audžuģimenes;
- Engures novada 1 bērnam būtu nepieciešams izveidot/piesaistīt 1 audžuģimeni;
- Jaunpils novada 5 bērniem būtu nepieciešams izveidot/piesaistīt 2-3 audžuģimenes;
- Ventspils 3 bērniem būtu nepieciešams izveidot/piesaistīt 1-2 audžuģimenes;
- Pāvilostas novada 3 bērniem būtu nepieciešams izveidot/piesaistīt 1-2 audžuģimenes;
- Skrundas novada 1 bērniem būtu nepieciešams izveidot/piesaistīt 1 audžuģimeni.

Atbilstoši pētījumam "Ārpusģimenes aprūpes un adopcijas sistēmas izpēte un ieteikumi tās pilnveidošanai" iespējams izdalīt galvenās problēmu grupas ar kurām audžuģimenes sastopas ikdienā - Finansiālās problēmas (nepietiekami līdzekļi bērnu uzturēšanai, nepietiekami finanses kultūras pasākumu apmeklēšanai u.tml.), Negatīva apkārtējo iedzīvotāju attieksme pret ģimenēm, kuras pieņem audzināšanā bērnus, Psihosociālā atbalsta trūkums audžuģimenēm, aizbildņiem un adoptētājiem. Problēmas bērnu audzināšanā (nepilnīgas psiholoģijas zināšanas un iemaņas bērnu audzināšanā gadījumos, kad ģimenē tiek pieņemti bērni ar uzvedības traucējumiem, nepilnīga apmācība un informācija par bērnu no iestādēm īpašajām vajadzībām, attieksmi) un informācijas trūkums par iespējām saņemt atbalstu, palīdzību, par iespējām saņemt palīdzību krīzes situācijās. Tā rezultātā, lai veicinātu audžuģimeņu attīstību novados ir nepieciešams izstrādāt novada plānu atbilstoša finansējuma, apmācību un informācijas nodrošināšanai un plašas informatīvās akcijas – sabiedrības viedokļa maiņai.

Atbilstoši Valsts plānotajai audžuģimeņu attīstības stratēģijai un atbalsta palielināšanai aizbildņiem, tiek plānots, ka audžuģimeņu un aizbildņu skaits Latvijā pieaugs, taču ņemot vērā, ka to precīzs skaits, izvietojums un to iespējas nav precīzi prognozējamas, šo risinājumu nav iespējams uzskatīt kā vienīgo iespējamo risinājumu. Taču jāņem vērā ka vissarežģītāk atrast piemērotu aizbildni vai audžuģimeni ir pusaudžiem un bērniem ar funkcionāliem traucējumiem, tieši sarežģītā vecumposma un problemātikas dēļ, tāpēc novadiem ieteicams nākotnē plānot Specializētus Ģimeniskai videi pietuvinātus pakalpojumus un Jauniešu mājas/dzīvokļa pakalpojumus.

#### 4.1.2. Ilgstošas aprūpes pakalpojumu nodrošināšana

Atbilstoši Eiropas kopējām vadlīnijām pārejai no institucionālās uz sabiedrībā balstītu aprūpi pirms uzsākt pakalpojumu attīstīšanu, ir svarīgi izveidot skaidru pakalpojumu modeļa vīziju un principus, uz ko tiem

vajadzētu balstīties, lai tiktu respektētas visu pakalpojumu lietotāju tiesības. Jaunajiem attīstāmajiem pakalpojumiem atbilstoši vadlīnijām neatkarīgi no pakalpojumu veida jāievēro sociālo pakalpojumu principi:

- ➔ Pilna līdzdalība sabiedrībā
- ➔ Bērna Izvēle un kontrole
- ➔ Uz bērniem orientēts atbalsts
- ➔ Pakalpojumu sniegšanas nepārtrauktība
- ➔ Dzīvesvietas un atbalsta nodalīšana
- ➔ Izkaisītas dzīvesvietas<sup>12</sup>

Atbilstoši prasību sociālo pakalpojumu sniedzējiem V Nodaļai - Prasības bērnu ilgstošas sociālās aprūpes un sociālās rehabilitācijas institūcijas pakalpojuma sniedzējiem ārpus ģimenes aprūpes pakalpojumu nodrošināšanai ir pieejamas divas aprūpes formas:

- ➔ Ģimeniskai videi pietuvināts pakalpojums (māja vai dzīvokļa tipa) bērniem līdz 15 gadu vecumam, kurš nodrošina vienā grupā ne vairāk kā 8 bērnus un vienā ēkā ne vairāk kā 3 grupas, kur katrai grupai tiek nodrošināta atsevišķa sanitārā telpa, atsevišķa virtuves telpa un atsevišķa sadzīves telpa.
- ➔ Jauniešu māja - atsevišķas dzīvokļa tipa sociālā pakalpojuma sniegšanas vietas, tai skaitā dzīvojamās mājas vai dzīvokļus, kur vienā grupā dzīvo ne vairāk kā 12 aprūpē esoši bērni (maksimālais grupu skaits ir 2 grupas), kurus sagatavo patstāvīgai dzīvei ārpus bērnu aprūpes institūcijas, sniedzot atbalstu - darba meklējumos un pastāvīgu ienākumu gūšanā atbilstoši situācijai darba tirgū, tai skaitā sniedzot konsultācijas un veicinot kontaktus ar darba devējiem un sniedzot atbalstu pastāvīgas dzīvesvietas atrašanā.

#### 4.1.3. Atbilstošākie risinājumi

Lai identificētu nepieciešamos pakalpojumus, ir jāņem vērā sekojoši apstākļi un nosacījumi::

- ➔ Bērniem, kurus BSAC Irlava ir ievietojušas Kurzemes plānošanas reģiona pašvaldības (Kuldīga – 2bērni, Skrunda – 1, Aizpute – 6, Pāvilosta – 4, Ventspils – 2, Brocēni – 4), ir jānodrošina atbilstoši pakalpojumi pēc iespējas tuvāk to izcelsmes vietai;
- ➔ Saskaņā ar Rīgas plānošanas reģiona pašvaldību sniegto informāciju:
  - Jaunpils novada 4 bērniem atbilstoši Jaunpils novada sniegtajai informācijai arī turpmāk ārpusģimenes aprūpes pakalpojumi tiks pirkti no pakalpojumu sniedzējiem;
  - Engures novada 1 bērnam atbilstoši Engures novada sniegtajai informācijai arī turpmāk ārpusģimenes aprūpes pakalpojumi tiks pirkti no pakalpojumu sniedzējiem;
  - Tukuma novada 19 bērniem atbilstoši Tukuma novada sniegtajai informācijai nepieciešams plānot jaunus pakalpojumus atbilstoši prasībām sociālo pakalpojumu sniedzējiem. Bērnu aprūpes institūcija ģimeniskai videi pietuvinātu sociālo pakalpojumu veido atsevišķās dzīvokļa tipa sociālā pakalpojuma sniegšanas vietās, tai skaitā dzīvojamās mājās vai dzīvokļos.
- ➔ Ņemot vērā Tukuma novada bērnu, kas ievietoti ilgstošas sociālās aprūpes iestādēs skaitu (33), ir terminēti nepieciešams plānot ĢVPP, t.sk. jauniešu mājas pakalpojumu.
- ➔ Paredzot audžuģimeņu skaita palielinājumu atbilstoši Labklājības ministrijas apstiprinātai “Konceptijai par adopcijas un ārpusģimenes aprūpes sistēmu pilnveidošanu” un ņemot vērā kopējā bērnu skaita samazinājumu Latvijā, var prognozēt pieprasījuma pēc ilgstošas sociālās aprūpes institūcijas pakalpojuma samazināšanos, kā rezultātā reorganizācijas plāna izstrādes eksperti rosina plānot jaunus pakalpojumus mazākam bērnu skaitam.

<sup>12</sup> Atbilstoši Eiropas kopējām vadlīnijām pārejai no institucionālās uz sabiedrībā balstītu aprūpi ‘Izkaisītas dzīvesvietas’ nozīmē „tāda paša tipa un izmēra dzīvokļus un mājas, kādās dzīvo lielākā daļa iedzīvotāju, kas izkaisīti dzīvojamajos rajonos starp pārējo cilvēku mītnēm.

- Liels skaits no bērniem, kas atrodas BSAC, ir bērni ar FT, kuriem nepieciešams plānot speciālu atbalstu veidojot integratīvos ĢVPP vai specializētos ĢVPP;
- Tukuma novada 11 bērniem, kuri atrodas VSAC (t.sk. bērni ar FT), plānot specializēto ĢVPP ;
- Pilngadīgām personām, kas uzturas BSAC Irlava, ir jānodrošina grupu dzīvokļa pakalpojums atbilstoši to vēlmēm;

Balstoties uz augstāk minēto Reorganizācijas plāna eksperti ierosina:

- Pieņemt Tukuma novada pašvaldības lēmumu par BSAC reorganizāciju;
- Izveidot specializētos ĢVPP, ĢVPP un Jauniešu mājas pakalpojumus (skat. 13. tabula).

#### Tabula13:Pakalpojumu attīstības risinājumi.

Avots: Autoru izstrādāts.

Novads	Pakalpojuma veids	Klientu skaits	Risinājumu varianti
Tukuma novads	Specializētais ĢVPP	5	Ģimeniskai videi pietuvināts pakalpojums, tai skaitā bērniem ar FT, daudzdzīvokļu mājā Ezera ielā 5, Sēmes pagastā, Tukuma novadā. Izveidoti divi savienoti dzīvokļi, piemēroti tieši bērnu ar smagākiem funkcionāliem traucējumiem, vajadzībām.
Tukuma novads	Specializēts ĢVPP	6	Ģimeniskai videi pietuvināts pakalpojums, tai skaitā bērniem ar FT, mājā, nedzīvojamās mājas pārbūve Lielā iela 11., Tukumā vai jaunas mājas būve, piemērota bērnu un bērnu ar FT vajadzībām (ne vairāk par 2 bērniem vienā guļamistabā).
Tukuma novads	Jauniešu māja	8	Jauniešu māja 15-17 g.v. jauniešiem, jaunas dzīvojamās mājas būve "Upesmalas pļava", Irlava, Tukuma novads

Rekomendēto reorganizācijas risinājumu cilvēkresursu vajadzības, izmaksas, kā arī priekšrocības un riski ir analizēti 15. un 16. tabulās. Attiecībā uz piedāvātajiem risinājumiem, tai skaitā telpu m<sup>2</sup> skaitu, personāla apjomu un atalgojumu un citiem aspektiem ir ilustratīva nozīme un ieteikuma raksturs.

Lai nodrošinātu maksimāli bērnu individuālās vajadzības, vienas ģimenes bērnu nenošķiršanu, ekonomiski racionālākos un nodrošinot individuālu piesaisti aprūpētājiem, maksimāli integrāciju sociālā vidē un veicinot bērnu pašaprūpes, patstāvības un sociālās prasmes, reorganizācijas plāna izstrādes eksperti par racionālāko risinājumu uzskata - divu Specializētā ĢVPP dzīvokļa pakalpojuma izveide 5 bērniem ar smagiem FT, vienas Specializētās ĢVPP atsevišķi stāvošas mājas izveide sešiem bērniem/bērniem ar FT (integratīvs) un Jauniešu mājas pakalpojums 8 jauniešiem. Dažos gadījumos izvēlētie risinājumi nav ekonomiski racionālākie, bet ņemot vērā pašvaldības iespējas, vērsti uz maksimālu bērnu integrāciju sociālā vidē un veicinot bērnu pašaprūpes, patstāvības un sociālās prasmes.

Tabula14: Attīstāmo pakalpojumu risinājumi.

Avots: Autoru izstrādāts

Pakalpojuma veids	Klientu skaits	Risinājumu varianti
ĢVPP	5	<ul style="list-style-type: none"> <li>➤ Plānots pilnas aprūpe pakalpojums 5 bērniem, tai skaitā ar smagiem FT</li> <li>➤ Divi savienoti dzīvokļi (3 guļamistabas, 2 sanitārās telpas, 1 dzīvojamā istaba, virtuve, 1 personāla telpa).</li> <li>➤ Nodrošināta vides pieejamība bērniem ar FT.</li> <li>➤ Pakalpojums piemērots arī vienas ģimenes bērniem.</li> <li>➤ Bērniem ar smagiem FT tiek nodrošināta pilna aprūpe</li> </ul>
ĢVPP	6	<ul style="list-style-type: none"> <li>➤ 6 bērniem, tai skaitā ar FT.</li> <li>➤ Ģimenes māja (4 bērnu istabas, 1 dzīvojamā istaba, virtuve, 2 sanitārās telpas, 1 personāla telpa).</li> <li>➤ Nodrošināta vides pieejamība.</li> <li>➤ Pakalpojums plānots 6 bērniem, pēc nepieciešamības paredzēta pilna aprūpe vai atbalsts.</li> </ul>
Jauniešu māja/dzīvoklis (ietverot rehabilitācijas programmu)	8	<ul style="list-style-type: none"> <li>➤ 8 jaunieši</li> <li>➤ Mājā 5 guļamistabas, 1 dzīvojamā telpa, 2 sanitārās telpas, virtuve.</li> <li>➤ Jaunieši dzīvo istabā pa 1 vai 2</li> <li>➤ Nodrošināta vides pieejamība.</li> </ul>



Tabula 15: Specializēto ĢVPP bērniem ar FT un Jauniešu mājas risinājumu analīze

Avots: Autoru izstrādāts.

	ĢVPP savienotos dzīvokļos	ĢVPP vienā ēkā	Jauniešu mājas pakalpojums ģimenes mājā
<b>Pakalpojuma veids</b>	Pilnas aprūpes pakalpojums tiek sniegts bērniem ar smagiem FT 2 pielāgotos dzīvokļos	Aprūpes un/vai pilnas aprūpes pakalpojums tiek sniegts pārbūvētā dzīvojamā mājā vai speciāli šim pakalpojumam būvētā dzīvojamā ēkā.	Pakalpojums tiek sniegts atsevišķi novietotā bērnu un jauniešu vajadzībām piemērotā ģimenes mājā
<b>Bērnu skaits pakalpojumā</b>	5	6	8
<b>Personāls</b>	<p>1 sociālais darbinieks/sociālais pedagogs uz abiem specializētajiem ĢVPP ar normālu darba laiku darba dienās no 9:00 – 18:00,</p> <p>Apvienotajos dzīvokļos:</p> <p>Audzinātājas atbilstoši maiņu grafikam</p> <p>Sociālie rehabilitētāji/aprūpētāji atbilstoši maiņu grafikam 8,00 – 21,00</p> <p>Aukles – bērniem ar FT atbilstoši maiņu grafikam.</p> <p>Ņemot vērā ievietoto bērnu aprūpes līmeni un pakalpojumu nepieciešamību, speciālisti var strādāt abos Specializētajos ĢVPP</p> <p>Papildus speciālisti atbilstoši bērnu vajadzībām tiek nodrošināti ārpus pakalpojuma izmantojot esošos pašvaldības resursus.</p>	<p>1 sociālais darbinieks/sociālais pedagogs uz abiem specializētajiem ĢVPP ar normālu darba laiku darba dienās no 9:00 – 18:00,</p> <p>Sociālais rehabilitētājs ar normālu darba laiku darba dienās no 9:00 – 18:00,</p> <p>Audzinātājas atbilstoši maiņu grafikam</p> <p>Aukles – bērniem ar FT atbilstoši maiņu grafikam.</p> <p>Papildus speciālisti atbilstoši bērnu vajadzībām tiek nodrošināti ārpus pakalpojuma izmantojot esošos pašvaldības resursus.</p>	<p>1 sociālais darbinieks/sociālais pedagogs ar normālu darba laiku darba dienās no 9:00 – 18:00,</p> <p>Audzinātāji/sociāli audzinātāji atbilstoši maiņu grafikam</p> <p>Papildus speciālisti atbilstoši bērnu vajadzībām tiek nodrošināti ārpus pakalpojuma izmantojot esošos pašvaldības resursus.</p>

	ĢVPP savienotos dzīvokļos	ĢVPP vienā ēkā	Jauniešu mājas pakalpojums ģimenes mājā
<b>Izveidošanas izmaksu komponentes</b>	Dzīvokļu būvniecība 77 000 euro (700X EURx110m2), t.sk. pielāgošana Nepieciešamais inventārs – 5000,00 EUR (1000,00 EUR x 5 bērni) KOPĀ: 82 000 EUR	Vienstāva Ēkas būvniecība uz pašvaldības zemes 300 000,00 (400m <sup>2</sup> X 750,00 EUR) <sup>13</sup> (tai skaitā projektēšanas izmaksas) Ēkas un teritorijas labiekārtošana un pielāgošana 20 000,00 Nepieciešamais inventārs – 6000,00 EUR (1000,00 EUR x 6 bērni) KOPĀ: 326 000,00 EUR vai Dzīvokļa kapitālais remonts, tai skaitā pielāgošana 133 200 euro (800X EURx166.5m2), t.sk. pielāgošana Nepieciešamais inventārs – 14 000,00 EUR (1000,00 EUR x 6 bērni) 4000.00 EUR Kopā: 137 200 EUR	Vienstāva Ēkas būvniecības izmaksas uz pašvaldības zemes 1000 EUR uz 1 m2, 200 000,00 EUR (tai skaitā projektēšanas izmaksas) Ēkas un teritorijas labiekārtošana un pielāgošana 20 000,00 Nepieciešamais inventārs – 4 000,00 EUR  KOPĀ: 224 000,00 EUR
<b>Priekšrocības</b>	Pakalpojums atbilst ĢVPP nosacījumiem. Bērni tiek audzināti un aprūpēti ģimeniskā vidē. Bērniem veidojas individuāla piesaiste aprūpētājiem.	Pakalpojums atbilst ĢVPP nosacījumiem. Vieglāka pakalpojuma organizēšana un administrēšana	Vieglāk saskaņot individuālu ēku Teritorija ap ēku sporta un brīvā laika aktivitāšu īstenošanai

<sup>13</sup>Būvesperta sniegtā informācija par vidējām m<sup>2</sup> būvniecības izmaksām reģionā un pieņemot, ka 8 guļamistabu ēkas kopējā platība sasniedz 400 m<sup>2</sup>.

	ĢVPP savienotos dzīvokļos	ĢVPP vienā ēkā	Jauniešu mājas pakalpojums ģimenes mājā
	<p>Pakalpojums ir maksimāli integrēts sociālā vidē.</p> <p>Tiek veicinātas bērnu pašaprūpes, patstāvības un sociālās prasmes.</p> <p>Zemākas izmaksas</p>		
<b>Trūkumi</b>	<p>Grūtības atrast atbilstošus dzīvokļus</p> <p>Telpu iegādes, iekārtošanas un vides pielāgošanas iespējamība/saskaņošana.</p> <p>Administrēšanas grūtības</p>	<p>Lielākas izmaksas</p> <p>Iespēja radīt slēgtu vidi</p> <p>Iespēja radīt institucionālu vidi</p>	<p>Iespēja radīt slēgtu vidi</p> <p>Iespēja radīt institucionālu vidi</p>
<b>FINANŠU AVOTI:</b>	<ul style="list-style-type: none"> <li>➤ Pašvaldības finansējums</li> <li>➤ Atbilstoši Ministru kabineta noteikumiem Nr. 871 Darbības programmas "Izaugsme un nodarbinātība" 9.3.1. specifiskā atbalsta mērķa "Attīstīt pakalpojumu infrastruktūru bērnu aprūpei ģimeniskā vidē un personu ar invaliditāti neatkarīgai dzīvei un integrācijai sabiedrībā" 9.3.1.1. pasākuma "Pakalpojumu infrastruktūras attīstība deinstitucionalizācijas plānu īstenošanai" pirmās un otrās projektu iesniegumu atlases kārtas īstenošanas noteikumiem.</li> </ul>		

Reorganizācijas plānā norādītas indikatīvas izmaksas. Precīzas izmaksas tiek paredzētas RPR DI plānā:

**Tabula 16:9.3.1.1. finansējums reorganizācijas veikšanai.**

Avots: Autoru izstrādāts.

Novads	Pakalpojuma veids	ERAF finansējums kopā, EUR	Valsts un pašvaldības līdzfinansējuma Kopējā summa, EUR
Tukuma novads	Bērni ģimeniskai videi pietuvinātā pakalpojumā (3x8)	346800,00	61200,00
Tukuma novads	Jauniešu mājas pakalpojums	190400,00	33600,00

Gadījumā, ja izvēlēto reorganizācijas alternatīvu īstenošanai nepieciešamie līdzekļi pārsniedz pieejamos 9.3.1.1. pasākuma finanšu resursus, tie tiek segti no pašvaldības budžeta. Vienlaicīgi pašvaldībai ir tiesības plānot pakalpojumus lielākam klientu skaitam, nekā pašvaldībā un iestādē izvērtēto bērnu skaits.

**Tabula Nr. 17: Bērnu/jauniešu sadalījums pa pakalpojuma veidiem,**

**pārvietošanas plāns.**  
Avots: Autoru izstrādāts

Piedāvātajiem risinājumiem ir ilustratīva nozīme un ieteikuma raksturs.

NR	Bērna /jaunieša vecums.	Vēlamā aprūpes forma atbilstoši izvērtējumam	Pašvaldības, no kuras ievietots un kur turpmāk tiks nodrošināts pakalpojums	Bērna/jaunieša aprūpe uz 31.12.2020.
1	14	Grupu māja	Tukuma novads	Grupu māja
2	17	Jauniešu māja	Tukuma novads	Patstāvīgā dzīvē
3	15	Jauniešu māja	Tukuma novads	Patstāvīgā dzīvē
4	16	Ģimenes atkalapvienošana /Jauniešu māja	Tukuma novads	Patstāvīgā dzīvē
5	17	Ģimenes atkalapvienošana /Jauniešu māja	Tukuma novads	Patstāvīgā dzīvē
6	9	Grupu māja	Tukuma novads	ĢVPP
7	11	Grupu māja	Tukuma novads	Jauniešu māja
8	8	Grupu māja	Tukuma novads	ĢVPP

9	14	Aizbildnība/Jauniešu māja	Tukuma novads	Jauniešu māja
10	15	Grupu māja/ Jauniešu māja	Tukuma novads	Patstāvīgā dzīvē
11	17	Jauniešu māja	Tukuma novads	Patstāvīgā dzīvē
12	11	Ģimenes atkalapvienošana /Jauniešu māja	Saldus novads	Jauniešu māja
13	15	Ģimenes atkalapvienošana /Jauniešu māja	Saldus novads	Jauniešu māja
14	14	Ģimenes atkalapvienošana /Jauniešu māja	Saldus novads	Jauniešu māja
15	7	Specializētā audžuģimene/ ĢVPP	Saldus novads	Specializētā audžuģimene
16	5	Ģimenes atkalapvienošana /ĢVPP	Saldus novads	Ģimene
17	4	Ģimenes atkalapvienošana	Saldus novads	Ģimene

		/ĢVPP		
18	13	Ģimenes atkalapvienošana /Jauniešu māja	Saldus novads	Ģimene
19	9	Specializētā audžuģimene/ ĢVPP	Saldus novads	Specializētā audžuģimene
20	10	Ģimenes atkalapvienošana /Jauniešu māja	Saldus novads	Ģimene
21	8	Grupu māja	Saldus novads	ĢVPP
22	5	Specializētā audžuģimene/ ĢVPP	Saldus novads	Specializētā audžuģimene
23	4	Specializētā audžuģimene/ ĢVPP	Saldus novads	Specializētā audžuģimene
24	14	Ģimenes atkalapvienošana /Jauniešu māja	Aizputes novads	Jauniešu māja
25	6	ĢVPP	Aizputes novads	ĢVPP

26	17	Ģimenes atkalapvienošana /Jauniešu māja	Aizputes novads	Patstāvīga dzīve
27	8	Ģimenes atkalapvienošana /ĢVPP	Aizputes novads	ĢVPP
28	16	Ģimenes atkalapvienošana /Jauniešu māja	Aizputes novads	Patstāvīga dzīve
29	15	Ģimenes atkalapvienošana /Jauniešu māja	Aizputes novads	Patstāvīga dzīve
30	16	Jauniešu māja	Skrundas novads	Patstāvīga dzīve
31	15	Jauniešu māja	Ventspils novads	Patstāvīga dzīve
32	15	Ģimenes atkalapvienošana /Jauniešu māja	Ventspils novads	Patstāvīga dzīve
33	17	Ģimenes atkalapvienošana /Jauniešu māja	Ventspils novads	Patstāvīga dzīve
34	10	Ģimenes atkalapvienošana	Jaunpils novads	Ģimene



		/Grupu māja		
35	14	Jauniešu māja	Jaunpils novads	Jauniešu māja
36	8	Ģimenes atkalapvienošana /Grupu māja	Jaunpils novads	ĢVPP
37	10	Ģimenes atkalapvienošana /ĢVPP	Jaunpils novads	ĢVPP
38	5	Ģimenes atkalapvienošana /ĢVPP	Jaunpils novads	Ģimene
39	15	Jauniešu māja	Pāvilostas novads	Patstāvīga dzīve
40	14	Jauniešu māja	Pāvilostas novads	Jauniešu māja
41	16	Audzūģimene/Jauniešu māja	Pāvilostas novads	Patstāvīga dzīve
42	10	Grupu māja	Engures novads	ĢVPP
43	14	Ģimenes atkalapvienošana /Jauniešu māja	Aizputes novads	Ģimene
44	15	Ģimenes	Aizputes novads	Ģimene

		atkalapvienošana		
45	5	Ģimenes atkalapvienošana /ĢVPP	Aizputes novads	Ģimene
46	3	Ģimenes atkalapvienošana /ĢVPP	Aizputes novads	Ģimene

Tabula 18: Pakalpojumu indikatīvās izmaksas

Avots: Autoru izstrādāts.

Amata nosaukums	Pakalpojuma izmaksu aprēķins ĢVPP 1 alternatīva					Pakalpojuma izmaksu aprēķins ĢVPP 2 alternatīva					
	Amata vienību skaits (slodze)	Amata alga mēnesī 1 darbiniekam (1 slodze)	Kopā amatalga mēnesī	Valsts Sociālās apdrošināšanas obligātās iemaksas	Kopā mēnesī	Amata vienību skaits (slodze)	Amata alga mēnesī 1 darbiniekam (1 slodze)	Kopā amatalga mēnesī	Valsts Sociālās apdrošināšanas obligātās iemaksas	Kopā mēnesī	
		EUR	EUR	EUR	EUR		EUR	EUR	EUR	EUR	
1	2	3	4=2x3	5=4x24,09%	6=4+5	2	3	4=2x3	5=4x24,09%	6=4+5	
sociālais darbinieks/ sociālais pedagogs	0,5	750	375	90,34	465,34	0,5	750	375	90,34	465,34	
Sociālais rehabilitētājs	6	725	4350	1047,92	5397,92	4,5	725	3262,5	785,94	4048,44	
Audzinātāja	4,5	680	3060	737,15	3797,15	4,5	680	3060	737,15	3797,15	
Aukle	4,5	600	2700	650,43	3350,43	4,5	600	2700	650,43	3350,43	
Piemaksas par nakts darbu, svētku dienām			859,8726	207,14	1067,02			859,87	207,14	1067,02	
<b>KOPĀ:</b>	<b>15,5</b>	<b>X</b>	<b>11344,87</b>	<b>2732,98</b>	<b>14077,85</b>	<b>14</b>	<b>X</b>	<b>10257,37</b>	<b>2471</b>	<b>12728,3737</b>	
Klientu vajadzībām tai skaitā ēdināšanai	3.50 EUR X 5 klienti X 30 dienas				<b>525</b>	3.50 EUR X 6 klienti X 30 dienas				<b>630</b>	
Klientu interešu aktivitātēm	70.00 EUR X 5 klienti				<b>350</b>	70.00 EUR X 6 klienti				<b>420</b>	
Administratīvās izmaksas	visas izmaksas pakalpojuma administrēšanai				<b>320</b>	visas izmaksas pakalpojuma administrēšanai				<b>320</b>	
Komunālās un pārējās izmaksas	apsaimniekošanas un citas izmaksas				<b>400</b>	apsaimniekošanas un citas izmaksas				<b>400</b>	
Pavisam kopā mēnesī					<b>15672,85</b>	Pavisam kopā mēnesī					<b>14498,37</b>
Pavisam kopā gadā					<b>188074,2</b>	Pavisam kopā gadā					<b>173980,5</b>
Vienas gultas dienas izmaksas					<b>104,48567</b>	Vienas gultas dienas izmaksas					<b>80,55</b>

Pakalpojuma izmaksu aprēķins Jauniešu māja 1 alternatīva					
Amata nosaukums	Amata vienību	Amata alga mēnesī 1 darbiniekam (1 slodze)	Kopā amatalga mēnesī	Valsts Sociālās apdrošināšanas obligātās iemaksas	Kopā mēnesī
	skaits (slodze)				
		EUR	EUR	EUR	EUR
1	2	3	4=2x3	5=4x24,09%	6=4+5
sociālais darbinieks/ sociālais pedagogs	0,5	750,00	375,00	90,34	465,34
Audzinātāji/sociāli audzinātāji	4,5	725,00	3262,50	785,94	4048,44
Piemaksas par nakts darbu, svētku dienām			1039,013	250,30	1289,31
<b>KOPĀ:</b>	<b>5,0</b>	<b>X</b>	<b>4676,51</b>	<b>1126,57</b>	<b>5803,08</b>
Klientu vajadzībām tai skaitā ēdināšanai	3.50 EUR X 8 klienti X 30 dienas				<b>840,00</b>
Klientu interešu aktivitātēm	70.00 EUR X 8 klienti				<b>560,00</b>
Administratīvās izmaksas	visas izmaksas pakalpojuma administrēšanai				<b>320,00</b>
Komunālās un pārējās izmaksas	apsaimniekošanas izmaksas un citas izmaksas				<b>400,00</b>
	Pavisam kopā mēnesī				<b>7923,08</b>
	Pavisam kopā gadā				<b>95077,02</b>
	Vienas gultas dienas izmaksas				<b>33,01</b>

Piedāvātajiem risinājumiem, tai skaitā personāla apjoms, atalgojums un citiem aspektiem ir ilustratīva nozīme un ieteikuma raksturs.

## 4.2. Risinājumi ēku turpmākajai izmantošanai

Ņemot vērā esošo BSAC Irlava infrastruktūru, pieejamo un pieredzējušo personālu sociālās aprūpes pakalpojumu sniegšanā, tiek rekomendēts esošo ēku infrastruktūru pielāgot un turpināt izmantot sociālo pakalpojumu sniegšanai citām mērķa grupām un sabiedrībā balstītu sociālo pakalpojumu attīstībai. BSAC telpas ir labā tehniskajā stāvoklī, un to atrašanās vieta ir piemērota sabiedrībā balstītu pakalpojumu attīstībai. Ēkas 2. un 3. stāva telpas ir pielāgotas izmitināšanas pakalpojumu sniegšanai, pašvaldība varētu izbūvēt dienesta dzīvokļus speciālistiem nodrošinot atsevišķu ieeju ēkā. savukārt 1. stāva telpas var pielāgot sociālās rehabilitācijas un/vai dienas nodarbinātības pakalpojumu nodrošināšanai. Irlavas bērnu namā patversme ēkai ir plaša pieguļošā teritorija, kur var attīstīt lauksaimniecības aktivitātes.

Irlavas pagastā atrodas grupu dzīvoklis personām ar garīga rakstura traucējumiem. Pie tam vietējie iedzīvotāji vēsturiski ir labvēlīgi sadzīvojuši ar bērnu un pilngadīgu personu sociālās aprūpes pakalpojumiem. Tukuma novadam ir aktuāli nodrošināt sabiedrībā balstītus pakalpojumus personām ar garīga rakstura traucējumiem. Līdz ar to, tiek rekomendēts:

- Ēkas 1. stāvā un daļēji 2. stāvā izveidot specializēto darbnīcu pakalpojumu 24 personām ar GRT.
- Ēkas 3. stāvā un daļēji 2. stāvā izbūvēt dienesta dzīvokļus speciālistiem, kuri piesaistīti sabiedrībā balstītu pakalpojumu sniegšanā Irlavas pagastā.

Vienā telpu grupā kopā savienotas vairākas plašas telpas, kuras būtu pielāgotas dažādām aktivitātēm – amatniecības bloks, pārtikas rūpniecības bloks, lauksaimniecības bloks, pakalpojumu bloks. Specializēto darbnīcu pakalpojums ir jāpiedāvā Irlavas grupu dzīvokļu “Mežrozītes” klientiem, gan arī citām Tukuma novadā dzīvojošām personām ar GRT.

Lai veiktu telpu pielāgošanas darbus ieteicams piesaistīt Darbības programmas "Izaugsme un nodarbinātība" 9.3.1. specifiskā atbalsta mērķa "Attīstīt pakalpojumu infrastruktūru bērnu aprūpei ģimeniskā vidē un personu ar invaliditāti neatkarīgai dzīvei un integrācijai sabiedrībā" 9.3.1.1. pasākuma "Pakalpojumu infrastruktūras attīstība deinstitucionalizācijas plānu īstenošanai" pieejamo finansējumu.

Alternatīvi var tikt izskatīta ēkas pielāgošana ilgstošas aprūpes pakalpojuma sniegšanai senioriem. Balstoties demogrāfijas prognozēs par Latvijas sabiedrības novecošanos, var paredzēt, ka pieprasījums pēc šī pakalpojuma aizvien pieaugs. VI. Nodaļai – Prasības pilngadīgu personu ilgstošas sociālās aprūpes un sociālās rehabilitācijas institūcijas pakalpojuma sniedzējiem. Viens no iespējamiem risinājumiem turpmākā ēkas izmantošanā un pakalpojumu nodrošināšanā senioriem ir sadarbība ar nevalstiskām organizācijām (piemēram, Caritas Latvija, Latvijas Samariešu apvienība, Latvijas Sarkanais Krusts), kuras nodrošinātu investīciju piesaisti un pakalpojumu sniegšanu. Lai precīzi noteiktu nepieciešamo investīciju apjomu, klientu skaitu, personālu un izmaksas nepieciešams konceptuāli izstrādāt ēkas pārbūves projektu.

## 4.3. Priekšlikumi BSAC personāla kompetenču izmantošanai

BSAC Irlava reorganizācijas rezultātā izveidotajiem pakalpojumiem būs nepieciešams personāls, kā rezultātā daļa no personāla varētu turpināt darbu jaunajos pakalpojumos. Lai nodrošinātu personāla kompetenču turpmāku izmantošanu, sociālās aprūpes un sociālās rehabilitācijas personālam pēc BSAC Irlava reorganizācijas un jaunu pakalpojumu izveides ir vairākas iespējas turpināt darbu sociālo pakalpojumu sniegšanā:

- A) Turpināt darbu ĢVPP un/vai specializētajā ĢVPP pakalpojumā bērniem ar FT;

- B) Turpināt darbu jauniešu mājas pakalpojumā;
- C) Turpināt darbu dienas aprūpes centrā un/vai specializēto darbnīcu pakalpojumā.
- D) Kļūt par audžuģimeni vai specializēto audžuģimeni
- E) NVA pakalpojumu bezdarba gadījumā izmantošana

Ņemot vērā esošo darbinieku pieredzi, kā arī atbilstošo izglītības līmeni būtu jāmotivē šo darbinieku izvēle turpināt darbu jaunizveidotajā ĢVPP pakalpojumā/Specializētajā ĢVPP vai jauniešu mājas pakalpojumā. Kvalitatīvai pakalpojumu sniegšanai darbiniekiem obligāti jānodrošina kvalifikācijas paaugstināšanas iespējas. Ņemot vērā problemātisko speciālistu un cilvēkresursu piesaisti, var tikt izskatītas arī citu BSAC strādājošo darbinieku pārkvalificēšanas iespējas darbam ĢVPP.

Darbiniekiem, kas vēlētos turpināt darbu jaunizveidotajā ĢVPP būtu rekomendējamas sekojošas apmācības:

**Tabula 19: ĢVPP personālam nepieciešamās apmācības.**

Avots: Autoru izstrādāts.

Programmas nosaukums	Akadēmiskās st. (h)	Pamatojums	Apraksts
„Quality4Children” standarti	8	Standarti, uz kuriem balstoties tiek organizēta bērnu aprūpe, audzināšana, pastāvīgai dzīvei nepieciešamo iemaņu apgūšana ĢVPP.	Starptautiski atzīti standarti, par bērna labākajām interesēm atbilstošu, ģimeniskas vides pakalpojuma nodrošināšanu bez vecāku gādības palikušiem bērniem.
Drošā pamata - Zvaigznes modelis	24	ĢVPP darbinieki apgūs metodes, kā veicināt bērnu un vecāku saskarsmi, lai ģimene atkal apvienotos, vai arī izskatītu paplašinātās aizbildnības iespējas (piem., rīkot ģimeņu konferences).	Starptautiski atzīta programma kur bērna vajadzības noliktas centrā. Parāda veiksmīgus sadarbības mehānismus starp bērna aprūpē iesaistītajām institūcijām un aprūpētājiem, iekļaujot bērna dzimto ģimeni.
AIRI vecākiem, profesionāļiem	24	Apmācības veicinās ĢVPP un Jauniešu mājas darbinieku izpratni par vecāku un tuvinieku nozīmi bērna dzīvē, zaudējumiem, sērošanu, traumām un vardarbības sekām.	Starptautiski atzīta programma, kura balstās uz kompetencēm (zināšanām un prasmēm), kas nepieciešamas, lai varētu nodrošināt bez vecāku gādības palikušo bērnu vajadzības.
Teraspēles (Theraplay)	24	Apmācībās ĢVPP darbinieki apgūs prasmes, kā ar spēļu un rotaļu metodēm palīdzēt bērniem veselīgu piesaisti.	Starptautiski atzīta programma, kur metodes tiek izmantotas jaunāka vecuma bērniem ar piesaistes problēmām.

Darbiniekiem, kas vēlētos turpināt darbu Specializētajā ĢVPP jāapgūst 21. tabulā norādītās apmācību programmas, bet Teraspēles (teraply) un LUMOS apmācību programmas jāizstāj ar:

Tabula 20: Specializētā ĢVPP personālam nepieciešamās apmācības.

Avots: Autoru izstrādāts.

Programmas nosaukums	Akadēmiskās st. (h)	Apraksts
Darbs ar bērniem ar FT	24	Pamatinformācija par specifiskām iezīmēm darbā ar bērniem ar FT
FT traucējumu veidi un vajadzības	16	Detalizēta informācija par FT veidiem, to specifiskās iezīmes un vajadzības

Darbiniekiem, kas vēlētos turpināt darbu Jauniešu mājas pakalpojumā būtu rekomendējamās sekojošās apmācības:

Tabula 21: Jauniešu mājas personālam nepieciešamās apmācības.

Avots: Autoru izstrādāts

Programmas nosaukums	Akadēmiskās st. (h)	Pamatojums	Apraksts
„Quality4Children” standarti	8	Standarti, uz kuriem balstoties tiek organizēta bērnu aprūpe, audzināšana, pastāvīgai dzīvei nepieciešamo iemaņu apgūšana Jauniešu mājā.	Starptautiski atzīti standarti, par bērna labākajām interesēm atbilstošu, ģimeniskas vides pakalpojuma nodrošināšanu bez vecāku gādības palikušiem bērniem.
Kompetents-emocionāli traumētu bērnu aprūpētājs	24	Apmācībās paredzētas ārpusģimenes aprūpē iesaistīto darbinieku grupām. Tajās ietvertas praktiskas metodes, kā atpazīt bērna traumas un kā strādāt, lai novērstu šo traumu ietekmi uz bērna attīstību.	Starptautiski atzīta programma, kura ietver praktiskus instrumentus, kā sniegt atbalstu vardarbībā cietušiem bērniem.
Resiljences pieeja bērnu audzināšanā.	24	Apmācībās darbinieki apgūs metodes, kā atpazīt bērnu un jauniešu resursus un sniegt nepieciešamo atbalstu to attīstīšanai.	Starptautiski atzīta programma darbā ar vardarbībā cietušiem bērniem, bērniem ar uzvedības problēmām, kura balstīta uz bērna dzīves spēka punktiem un resursiem.
AIRI vecākiem, profesionāļiem	24	Apmācības veicinās Jauniešu mājas darbinieku izpratni par vecāku un tuvinieku nozīmi bērna dzīvē, zaudējumiem, sērošanu, traumām un vardarbības sekām.	Starptautiski atzīta programma, kura balstās uz kompetencēm (zināšanām un prasmēm), kas nepieciešamas, lai varētu nodrošināt bez vecāku gādības palikušo bērnu vajadzības.

<b>Darbs ar jauniešiem</b>	<b>16</b>	<b>Apmācības paredzētas Jauniešu mājas speciālistiem.</b>	<b>Apmācības par specifiskām iezīmēm darbā ar jauniešiem</b>
--------------------------------	-----------	---	--

Darbiniekiem, kas vēlētos turpināt darbu sociālās aprūpes sfērā sabiedrībā balstītos sociālos pakalpojumos citām mērķa grupām būtu nepieciešamas apmācības darbā ar attiecīgo mērķa grupu un atbilstoši jaunā pakalpojuma būtībai. Darbiniekiem, kas vēlētos kļūt par specializēto audžuģimeni būtu nepieciešams iziet LM izstrādāto, 5 kompetencēs balstīta apmācību programma audžuģimenēm un specializētās apmācības atbilstoši izvēlētajai audžuģimenes specializācijai.

Darbiniekiem, kas nevēlas turpināt darbu sociālās aprūpes jomā ir jānodrošina NVA pakalpojumi bezdarba gadījumos.

#### Tabula 22:Apmācību izmaksas.

Avots: Autoru izstrādāts.

#### Apmācību kopējās izmaksas:

Sociālās aprūpes un sociālās rehabilitācijas personāls	30 darbinieki X 96 stundas X 10,00 EUR	28 800,00 EUR
---	---	---------------

Apmācību nodrošināšanai var tikt piesaistīts finansējums:

- Projekts "Deinstitutionalizācija un sociālie pakalpojumi personām ar invaliditāti un bērniem"
- Darbības programmas "Izaugsme un nodarbinātība" 9.2.1. specifiskā atbalsta mērķa "Paaugstināt sociālo dienestu darba efektivitāti un darbinieku profesionalitāti darbam ar riska situācijās esošām personām" pasākuma "Profesionāla sociālā darba attīstība pašvaldībās"
- Pašvaldību finansējums.



## 5. VEICAMO DARBĪBU APRAKSTS, ATBILDĪGIE UN LAIKA GRAFIKS

Reorganizācijas risinājumu attīstīšanas ietvaros veicamās darbības, to īstenotāji un laika plāns ir apkopots 19. tabulā.

**Tabula 23: Veicamo darbību apraksts, atbildīgie un laika grafiks.**

Avots: Autoru izstrādāts.

Uzdevums	Termiņš	Atbildīgais
Precizēt ĢVPP pakalpojumus	Līdz 2018. gada 30. aprīlim	Novada DI vadības grupa
Precizēt Jauniešu mājas pakalpojumus	Līdz 2018. gada 30. aprīlim	Novada DI vadības grupa
Noteikt esošajā BSAC ēkā turpmākos pakalpojumus	Līdz 2018. gada 30. aprīlim	Novada DI vadības grupa
Lēmuma par BSAC reorganizāciju un jauno pakalpojumu ieviešanu	Līdz 2018. gada 30. aprīlim	Novada Dome
Izstrādāt pakalpojumu tehniskos projektus ēku būvniecībai/renovācijai	Līdz 2018. gada 01. decembris	Novada būvvalde
Izstrādāt projektu pieteikumus "9.3.1.1. pasākuma "Pakalpojumu infrastruktūras attīstība deinstitucionalizācijas plānu īstenošanai"	Atbilstoši CFLA uzaicinājumam	Tukuma novada Dome
Īstenot ēku būvniecību/renovāciju	Līdz 2020. gada 31. decembrim	Tukuma novada Dome
Veikt personāla pārkvalifikāciju	Līdz 2020. gada 31. decembrim	Novada Sociālais dienests un BSAC
Uzsākt jauno pakalpojumu sniegšanu	Līdz ar ēku nodošanu ekspluatācijā	Novada Sociālais dienests

## 6. PIELIKUMI

### 1. PIELIKUMS: Vispārējo un sociālo pakalpojumu pieejamība BSAC bērniem

Pakalpojums	Tukuma novads	Jaunpils novads
SBSP sniedzēji	<ul style="list-style-type: none"> <li>➤ Pašvaldības sociālais dienests</li> <li>➤ Biedrība "Latvijas Samariešu apvienība"</li> </ul>	<ul style="list-style-type: none"> <li>➤ Pašvaldības sociālais dienests</li> </ul>
Pirmsskolas izglītība	<ul style="list-style-type: none"> <li>➤ 10 PII iestādes (9 pašvaldības, 1 privātā). No tām PII "Taurenītis" – specializētā.</li> </ul>	<ul style="list-style-type: none"> <li>➤ NAV</li> </ul>
Vispārējā izglītība	<ul style="list-style-type: none"> <li>➤ 13 iestādes (1 sākumskola, 6 pamatskolas, 6 vidusskolas)</li> </ul>	<ul style="list-style-type: none"> <li>➤ Kr.Barona pamatskola</li> <li>➤ Jaunpils vidusskola (programmu izglītojamiem ar mācīšanās traucējumiem)</li> </ul>
Speciālās izglītības iestādes	<ul style="list-style-type: none"> <li>➤ 2 iestādes</li> </ul>	<ul style="list-style-type: none"> <li>➤ NAV</li> </ul>
Veselība	<ul style="list-style-type: none"> <li>➤ 79 ārstniecības institūcijas</li> </ul>	<ul style="list-style-type: none"> <li>➤ 3 ārstniecības institūcijas</li> </ul>
Kultūra un brīvais laiks	<ul style="list-style-type: none"> <li>➤ 11 kultūras iestādes;</li> <li>➤ ~100 radošie kolektīvi;</li> <li>➤ Tukuma Ledus halle</li> <li>➤ Irlavas Sporta nams</li> <li>➤ Tukuma sporta skola</li> <li>➤ ~10 sporta klubi (no tiem 2 Tumes pagastā, 8 – Tukumā)</li> <li>➤ Tukuma novada Multifunkcionāls jaunatnes iniciatīvu centrs</li> </ul>	<ul style="list-style-type: none"> <li>➤ Jaunpils Kultūras nams;</li> <li>➤ Viesatu Kultūras nams.</li> <li>➤ ~ 11 radoši kolektīvi</li> <li>➤ Jaunpils sporta klubs.</li> </ul>
Transports un ceļu infrastruktūra	<ul style="list-style-type: none"> <li>➤ Stratēģiski izdevīgs novietojums; optimāls savienojumu tīkls ar Rīgu un citiem lielajiem attīstības centriem.</li> <li>➤ Dzelzceļa, gaisa satiksme.</li> <li>➤ Novada ietvaros autoceļu tīkls ir plaši sazarots un vērtējams kā optimāls</li> </ul>	<ul style="list-style-type: none"> <li>➤ Labi attīstīta sabiedriskā transporta satiksme uz Rīgu, ar citām Vidzemes pilsētām.</li> <li>➤ Dzelzceļa līnija Valga–Rīga, ar pieturvietām.</li> </ul>

Pakalpojums	Ventspils pilsēta	Aizputes novads
SBSP sniedzēji	<ul style="list-style-type: none"> <li>➤ Pašvaldības sociālais dienests <ul style="list-style-type: none"> <li>➤ Dienas aprūpes centrs</li> <li>➤ Ģimenes atbalsta centrs</li> </ul> </li> </ul>	<ul style="list-style-type: none"> <li>➤ Pašvaldības sociālais dienests</li> <li>➤ Dienas aprūpes centrs</li> <li>➤ Ģimenes atbalsta centrs</li> </ul>
Pirmsskolas izglītība	<ul style="list-style-type: none"> <li>➤ 1 Speciālā PII</li> <li>➤ 4 PII ar speciālo programmu</li> </ul>	<ul style="list-style-type: none"> <li>➤ 1 PII ar speciālo programmu</li> </ul>
Vispārējā izglītība	<ul style="list-style-type: none"> <li>➤ 3 Pamatskolas, kurās nodrošina speciālās programmas</li> <li>➤ 1 Vidusskola, kas nodrošina</li> </ul>	<ul style="list-style-type: none"> <li>➤ 4 Pamatskolas, kurās nodrošina speciālās programmas</li> </ul>

Pakalpojums	Ventspils pilsēta	Aizputes novads
	speciālo programmu	➔ 1 Vidusskola, kas nodrošina speciālo programmu
Speciālās izglītības iestādes	➔ NAV	➔ NAV
Veselība	<ul style="list-style-type: none"> <li>➔ 28 Ģimenes ārstu prakses vietas</li> <li>➔ 12 ambulatorās medicīnas iestādes</li> <li>➔ 1 stacionārā medicīnas iestāde</li> </ul>	<ul style="list-style-type: none"> <li>➔ 7 Ģimenes ārstu prakses vietas</li> <li>➔ 7 ambulatorās medicīnas iestādes</li> </ul>
Kultūra un brīvais laiks	<ul style="list-style-type: none"> <li>➔ 7 bibliotēkas</li> <li>➔ Ventspils Kultūras centrs</li> <li>➔ Teātra nams „Jūras vārti”</li> <li>➔ Jaunrades nama Planetārijs</li> <li>➔ Kurzemes Democentrs</li> <li>➔ Piejūras Brīvdabas muzejs</li> </ul>	<ul style="list-style-type: none"> <li>➔ Aizputes Kultūras nams</li> <li>➔ Aizputes Novadpētniecības muzejs</li> <li>➔ Kazdangas pils muzejs</li> <li>➔ Kazdangas Kultūras centrs</li> </ul>
Transports un ceļu infrastruktūra	<ul style="list-style-type: none"> <li>➔ Galvenā satiksme novada teritorijā notiek pa autoceļu A10 (Rīga – Ventspils)</li> <li>➔ Labi attīstīta sabiedriskā transporta satiksme uz Rīgu, ar citām Kurzemes pilsētām.</li> </ul>	➔ Labi attīstīta sabiedriskā transporta satiksme uz Ventspili, ar citām Kurzemes pilsētām.

Pakalpojums	Pāvilostas novads	Skrundas novads
SBSP sniedzēji	<ul style="list-style-type: none"> <li>➔ Pašvaldības sociālais dienests</li> <li>➔ Sociālās rehabilitācijas centrs</li> </ul>	<ul style="list-style-type: none"> <li>➔ Pašvaldības sociālais dienests</li> <li>➔ Sociālās rehabilitācijas centrs</li> </ul>
Pirmsskolas izglītība	➔	➔ 1 PII ar speciālo programmu
Vispārējā izglītība	➔ 1 Vidusskola, kas nodrošina speciālo programmu	<ul style="list-style-type: none"> <li>➔ 2 Pamatskolas, kurās nodrošina speciālās programmas</li> <li>➔ 2 Vidusskola, kas nodrošina speciālo programmu</li> </ul>
Speciālās izglītības iestādes	➔ NAV	➔ NAV
Veselība	➔ 2 Ģimenes ārstu prakses vietas	<ul style="list-style-type: none"> <li>➔ 22 Ģimenes ārstu prakses vietas</li> <li>➔ 1 ambulatorās medicīnas iestādes</li> </ul>
Kultūra un brīvais laiks	<ul style="list-style-type: none"> <li>➔ Pāvilostas bibliotēka</li> <li>➔ Vērgales pagasta muzejs</li> </ul>	<ul style="list-style-type: none"> <li>➔ Skrundas pilsētas Bērnu bibliotēka</li> <li>➔ Skrundas kultūras nams</li> <li>➔ Skrundas muiža</li> </ul>
Transports un	➔ Labi attīstīta sabiedriskā	➔ Labi attīstīta sabiedriskā

Pakalpojums	Pāvilostas novads	Skrundas novads
ceļu infrastruktūra	transporta satiksme uz Ventspili, ar citām Kurzemes pilsētām.	transporta satiksme uz Ventspili, ar citām Kurzemes pilsētām.
Pakalpojums	Engures novads	Saldus novads
SBSP sniedzēji	<ul style="list-style-type: none"> <li>➔ Pašvaldības sociālais dienests</li> <li>➔ Engures novada domes pensionāts "Rauda"</li> </ul>	<ul style="list-style-type: none"> <li>➔ Pašvaldības sociālais dienests</li> <li>➔ Dienas aprūpes centrs</li> </ul>
Pirmsskolas izglītība	<ul style="list-style-type: none"> <li>➔ 3 pašvaldības iestādes</li> </ul>	<ul style="list-style-type: none"> <li>➔ 1 Speciālā PII</li> <li>➔ 2 PII ar speciālo programmu</li> </ul>
Vispārējā izglītība	<ul style="list-style-type: none"> <li>➔ 4 pašvaldības iestādes (1 sākumskola, 2 pamatskolas, 1 vidusskola)</li> <li>➔ Tai skaitā, Engures vidusskola nodrošina speciālās pamatizglītības programmu izglītojamiem ar garīgās attīstības traucējumiem un ar mācīšanās traucējumiem, pamatizglītības pedagoģiskās korekcijas izglītības programmu;</li> <li>➔ Smārdes pamatskola nodrošina speciālās pirmsskolas izglītības programmu izglītojamiem ar jauktiem attīstības traucējumiem un ar mācīšanās traucējumiem</li> </ul>	<ul style="list-style-type: none"> <li>➔ 5 Pamatskolas, kurās nodrošina speciālās programmas</li> <li>➔ 1 Vidusskola, kas nodrošina speciālo programmu</li> </ul>
Speciālās izglītības iestādes	<ul style="list-style-type: none"> <li>➔ NAV</li> </ul>	<ul style="list-style-type: none"> <li>➔ NAV</li> </ul>
Veselība	<ul style="list-style-type: none"> <li>➔ 5 ārstniecības institūcijas</li> </ul>	<ul style="list-style-type: none"> <li>➔ 18 Ģimenes ārstu prakses vietas</li> <li>➔ 3 ambulatorās medicīnas iestādes</li> <li>➔ 1 stacionārā medicīnas iestāde</li> </ul>
Kultūra un brīvais laiks	<ul style="list-style-type: none"> <li>➔ 5 kultūras nami</li> <li>➔ Smārdes pamatskolas sporta komplekss</li> <li>➔ Milzkalnes sākumskolas sporta zāle</li> </ul>	<ul style="list-style-type: none"> <li>➔ 4 bibliotēkas</li> <li>➔ Saldus novada pašvaldības aģentūra "Saldus tūrisma informācijas, kultūras un sporta centrs"</li> </ul>
Transports un ceļu infrastruktūra	<ul style="list-style-type: none"> <li>➔ Galvenā satiksme novada teritorijā notiek pa autoceļu A10 (Rīga – Ventspils) un reģionālās nozīmes autoceļu P131 (Tukums – Ķesterciems – Mērsrags – Kolka)</li> <li>➔ Dzelzceļa līnija Rīga – Tukums II, ar pieturas punktiem Smārdē un</li> </ul>	<ul style="list-style-type: none"> <li>➔ Labi attīstīta sabiedriskā transporta satiksme uz Rīgu, ar citām Kurzemes pilsētām.</li> </ul>

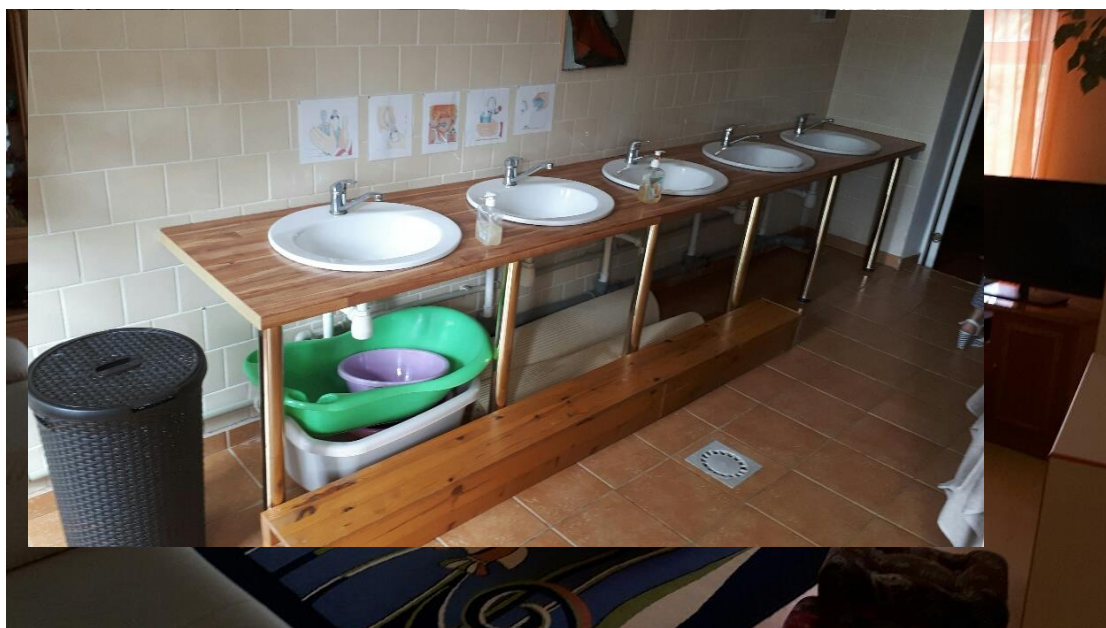
Pakalpojums	Engures novads	Saldus novads
	Milzkalnē ➡ No Engures un Lapmežciema uz Rīgu kursē autobusi	

## 2. PIELIKUMS: BSAC Irlava ēkas un telpu fotofiksācija



Att. Nr. 1. Ēka no ārpuses

Att. Nr. 2. Dzīvojamā telpa



Att. Nr. 3. Higiēnas telpa

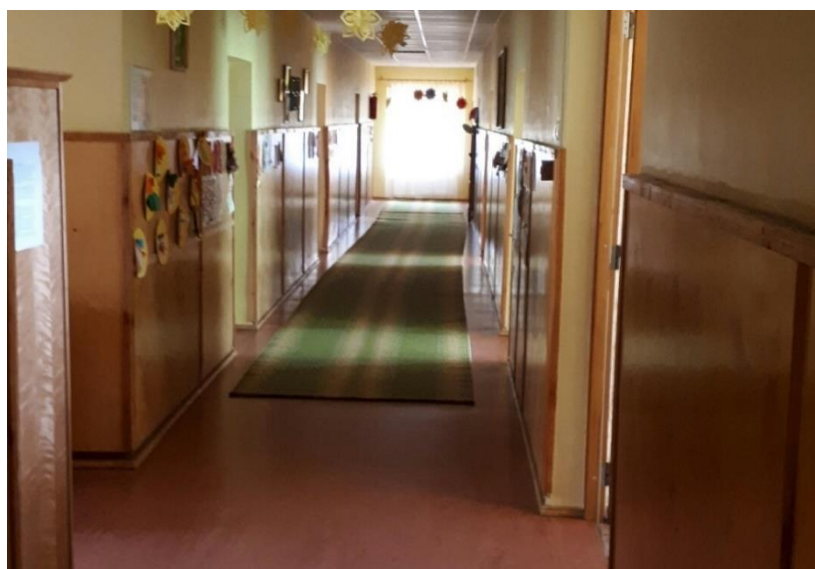
Att. Nr. 4. Bērnu guļamistaba





Att. Nr. 5. Bērnu guļamistaba





Att. Nr.6 Dzīvojamā telpa

Att. Nr. 7 Koridors

Att. Nr. 8 Virtuve







Att. Nr. 9. Zāles noformējums ar bērnu zīmējumiem

Att. Nr. 10. Bērnu spēļu istaba

Att. Nr. 11. Bērnu skapīši

Att. Nr. 12 Ēkas ieeja



Att. Nr. 13 Spēļu istaba



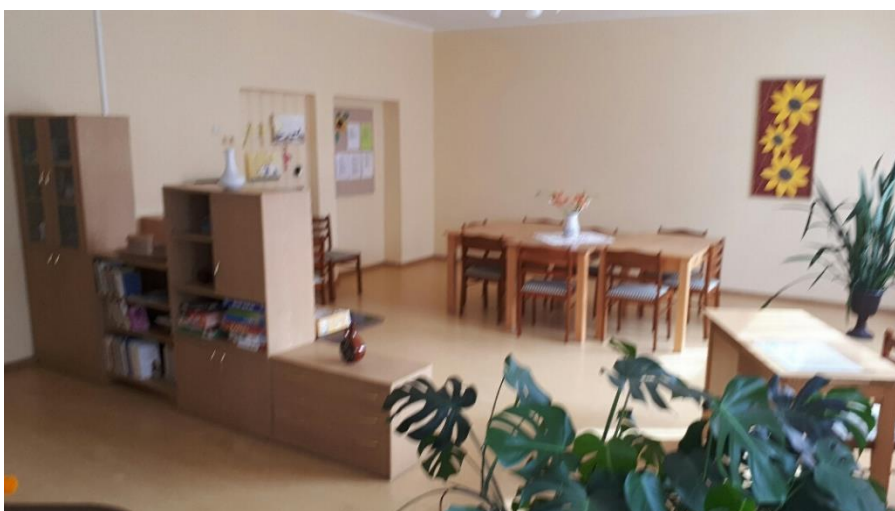


Att. Nr. 14. Evakuācijas plāns pie koridora sienas

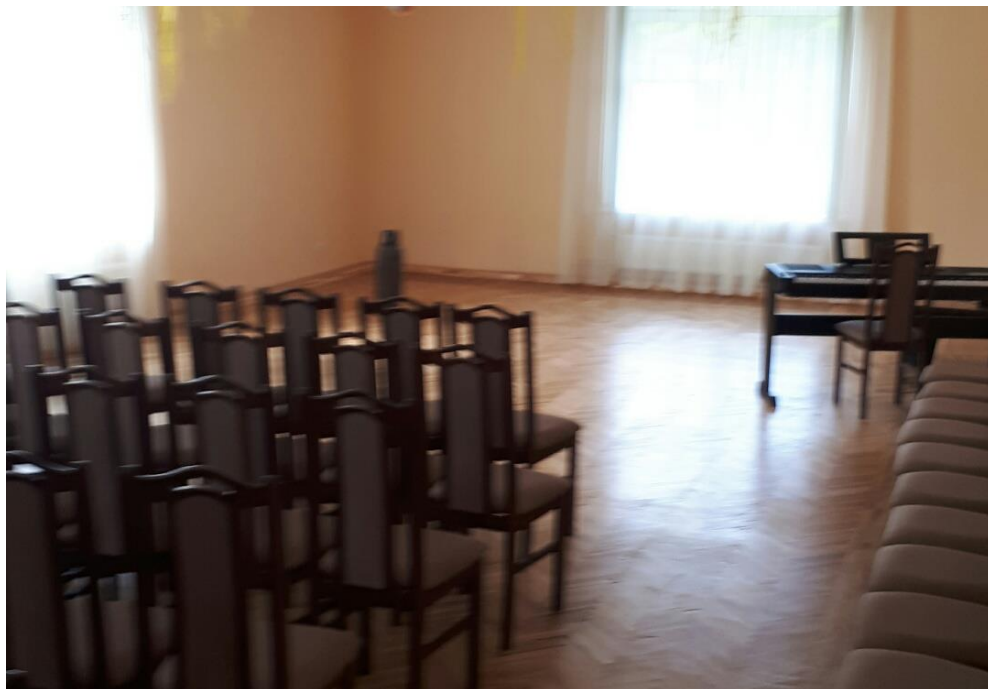


Att. Nr. 15. Bērnu guļamistaba

Att. Nr. 16 Dzīvojamā telpa







Att. Nr. 17 Pasākumu telpa



Att. Nr. 18 Bērnu guļamistaba

Avots: Autoru veikta foto fiksācija.

### 3. PIELIKUMS.BSAC Irlava izmaksu kopsavilkums 2014.-2016.g.

Rādītājs	BSAC Irlava	%	Dienā
Gultas dienas			
2014	EUR 19 721,00		
2015	EUR 18 879,00		
2016	EUR 18 735,00		
Izmaksas kopā			
2014	EUR 430 230,00	100 %	EUR 21,82
2015	EUR 456 004,00	100 %	EUR 24,15
2016	EUR 417 319,00	100 %	EUR 22,27
Klientu vajadzību nodr.			
2014	EUR 48 437,00	11,26 %	EUR 2,46
2015	EUR 47 730,00	10,47 %	EUR 2,53
2016	EUR 45 730,00	10,96 %	EUR 2,44
Ēdināšana			
2014	EUR 34 494,00	8,02 %	EUR 1,75
2015	EUR 36 331,00	7,97 %	EUR 1,92
2016	EUR 34 736,00	8,32 %	EUR 1,85
Kom.+kurin.+pārējās izmaksas			
2014	EUR 100 693,00	23,40 %	EUR 5,11
2015	EUR 130 087,00	28,53 %	EUR 6,89
2016	EUR 83 936,00	20,11 %	EUR 4,48
Atalgojums kopā			
2014	EUR 261 130,00	60,70 %	EUR 13,24
2015	EUR 263 245,00	57,73 %	EUR 13,94
2016	EUR 274 941,00	65,88 %	EUR 14,68

Avots: LM pārskatu dati.

## 4. PIELIKUMS. Dokumentu analizē izmantotie literatūras avoti

1. ANO Bērnu tiesību konvencija. Pieejams: <https://likumi.lv/ta/lv/starptautiskie-ligumi/id/1150>
2. ANO Konvencijā par personu ar invaliditāti tiesībām. Pieejams: <https://likumi.lv/ta/lv/starptautiskie-ligumi/id/1630>
3. ANO Vispārējā cilvēktiesību deklarācija. Pieejams: <http://www.tiesibsargs.lv/lv/pages/tiesibu-akti/ano-dokumenti/ano-vispareja-cilvektiesibu-deklaracija>
4. Attīstības plānošanas sistēmas likums. Pieejams <https://likumi.lv/doc.php?id=175748>
5. Bērnu, ģimenes un sabiedrības integrācijas lietu ministrija "Metodiskie ieteikumi bāriņtiesām un pašvaldību sociālajiem dienestiem par bāriņtiesas un sociālā darba speciālista darbam ar ģimeni un citu speciālistu sadarbību".
6. Darbības programmas "Izaugsme un nodarbinātība" 9.3.1. specifiskā atbalsta mērķa "Attīstīt pakalpojumu infrastruktūru bērnu aprūpei ģimeniskā vidē un personu ar invaliditāti neatkarīgai dzīvei un integrācijai sabiedrībā" 9.3.1.1. pasākumu "Pakalpojumu infrastruktūras attīstība deinstitutionalizācijas plānu īstenošanai". Pieejams: <https://likumi.lv/ta/id/287725-darbibas-programmas-izaugsme-un-nodarbinatiba-9-3-1-specifiska-atbalsta-merka-attistit-pakalpojumu-infrastrukturu-bernu>
7. Eiropas komisijas Eiropas vadlīnijas pārejai no institucionālās uz sabiedrībā balstītiem pakalpojumiem. Pieejams: [www.deinstitutionalisationguide.eu](http://www.deinstitutionalisationguide.eu)
8. Eiropas Padomes Ministru komitejas ieteikums Nr. CM/Rec(2013)2 dalībvalstīm par bērnu un jauniešu ar invaliditāti pilnīgas iekļaušanas sabiedrībā nodrošināšanu. Pieejams: <https://wcd.coe.int/ViewDoc.jsp?p=&Ref=CM/Rec%282013%292&Language=lanEnglish&Ver=original&Site=COE&BackColorInternet=DBDCF2&BackColorIntranet=FDC864&BackColorLogged=FDC864&direct=true>
9. Eiropas Padomes stratēģija bērnu tiesību jomā (2016. – 2021. gads). Pieejams: [http://www.lm.gov.lv/upload/berns\\_gimene/bernu\\_tiesibas/akti/strategy\\_for\\_the\\_rights\\_of\\_the\\_child\\_2016.pdf](http://www.lm.gov.lv/upload/berns_gimene/bernu_tiesibas/akti/strategy_for_the_rights_of_the_child_2016.pdf)
10. Ģimenes valsts politikas pamatnostādnes 2011.-2017.gadam. Pieejams: [http://www.lm.gov.lv/upload/berns\\_gimene/lmpamn\\_200111\\_gvp.pdf](http://www.lm.gov.lv/upload/berns_gimene/lmpamn_200111_gvp.pdf)
11. Invaliditātes likumus. Pieejams <https://likumi.lv/doc.php?id=211494>
12. Komisijas paziņojums. EIROPA 2020. Stratēģija gudrai, ilgtspējīgai un integrējošai izaugsmei. Pieejams: <http://eur-lex.europa.eu/LexUriServ/LexUriServ.do?uri=COM:2010:2020:FIN:LV:PDF>
13. Latvijas Nacionālās attīstības plāns 2014. – 2020.gadam. Pieejams: [http://www.varam.gov.lv/lat/pol/ppd/ilgtsp\\_att/?doc=13858](http://www.varam.gov.lv/lat/pol/ppd/ilgtsp_att/?doc=13858)
14. Labklājības ministrijas skaidrojums par ERAF ieguldījumiem sabiedrībā balstītu sociālo pakalpojumu un ģimeniskai videi pietuvinātu pakalpojumu infrastruktūras attīstībai darbības programmas "Izaugsme un nodarbinātība" specifiskā atbalsta mērķa 9.3.1.1.pasākumā "Pakalpojumu infrastruktūras attīstība deinstitutionalizācijas plānu īstenošanai". Pieejams: [http://www.lm.gov.lv/upload/skaidrojums\\_ieguldijumi\\_di.pdf](http://www.lm.gov.lv/upload/skaidrojums_ieguldijumi_di.pdf)
15. Ministru kabineta noteikumiem Nr.338 „Prasības sociālo pakalpojumu sniedzējiem”. Pieejams: <https://likumi.lv/doc.php?id=291788>
16. Ministru kabineta 16.06.2015. noteikumiem Nr.313 "Darbības programmas "Izaugsme un nodarbinātība" 9.2.2. specifiskā atbalsta mērķa "Palielināt kvalitatīvu institucionālai aprūpei alternatīvu sociālo pakalpojumu dzīvesvietā un ģimeniskai videi pietuvinātu pakalpojumu pieejamību personām ar invaliditāti un bērniem" 9.2.2.1. pasākuma "Deinstitutionalizācija" īstenošanas noteikumi". Pieejams: <https://likumi.lv/ta/id/274957-darbibas-programmas-izaugsme-un-nodarbinatiba-9-2-2-specifiska-atbalsta-merka-palieldinat-kvalitativu-institucionalai-aprupei>
17. Ministru kabineta 28.09.2010. noteikumi Nr.916 "Dokumentu izstrādāšanas un noformēšanas kārtība". Pieejams: <https://likumi.lv/doc.php?id=219491>
18. Ministru kabineta 02.12.2014.noteikumi Nr.737 „Attīstības plānošanas dokumentu izstrādes un ietekmes izvērtēšanas noteikumi". Pieejams: <https://likumi.lv/doc.php?id=270934>

19. Ministru kabineta 25.08.2009. noteikumiem Nr.970 „Sabiedrības līdzdalības kārtība attīstības plānošanas procesā”. Pieejams: <https://likumi.lv/doc.php?id=197033>
20. Quality4Children Standarts. Pieejams: [www.quality4children.info](http://www.quality4children.info)
21. Prasības informācijas apzināšanai un apkopošanai par valsts ilgstošas aprūpes institūcijām un bērnu aprūpes iestādēm 9.2.2.1.pasākuma „Deinstitutionalizācija” projektos izstrādājamajiem plānošanas reģionu deinstitutionalizācijas plāniem. Pieejams:  
[http://www.lm.gov.lv/upload/aktualitates/null/prasibas\\_inst\\_nov\\_final.pdf](http://www.lm.gov.lv/upload/aktualitates/null/prasibas_inst_nov_final.pdf)
22. Rīcības plāns deinstitutionalizācijas ieviešanai 2015.-20120.gadam. Pieejams:  
[http://www.lm.gov.lv/upload/aktualitates/null/2015\\_15\\_07\\_ricplans\\_final.pdf](http://www.lm.gov.lv/upload/aktualitates/null/2015_15_07_ricplans_final.pdf)
23. Reģionālās politikas pamatnostādnes 2013.–2019.gadam. Pieejams:  
<http://www.varam.gov.lv/lat/pol/ppd/?doc=20773>
24. Rokasgrāmata par Eiropas Savienības fondu izmantošanu pārejai no institucionālās aprūpes uz vietējās kopienas nodrošinātu aprūpi, tai skaitā informācija par Slovākijas, Ungārijas, Serbijas un Bulgārijas DI procesu. Pieejams:  
<http://vvc.gov.lv/image/catalog/dokumenti/Toolkit%20on%20the%20Use%20of%20European%20Union%20Funds.docx>
25. Sociālo pakalpojumu attīstības pamatnostādnes 2014.-2020.gadam. Pieejams:  
[http://www.lm.gov.lv/upload/aktualitates2/Impam\\_290713\\_sp.pdf](http://www.lm.gov.lv/upload/aktualitates2/Impam_290713_sp.pdf)
26. Sociālo pakalpojumu un sociālās palīdzības likums. Pieejams <https://likumi.lv/doc.php?id=68488>
27. UN Declaration on Social and Legal Principles relating to the Protection and Welfare of Children, with Special Reference to Foster Placement and Adoption Nationally and Internationally. Pieejams:  
<http://www.un.org/documents/ga/res/41/a41r085.htm>
28. UN Guidelines for the Alternative Care of Children. Pieejams:  
[http://www.un.org/en/ga/search/view\\_doc.asp?symbol=A/RES/64/142&referer=/english/&Lang=E](http://www.un.org/en/ga/search/view_doc.asp?symbol=A/RES/64/142&referer=/english/&Lang=E)
29. United Nations Committee on the Rights of the Child General comment No. 20 (2016) on the implementation of the rights of the child during adolescence (<https://documents-dds-ny.un.org/doc/UNDOC/GEN/G16/404/44/PDF/G1640444.pdf?OpenElement>)
30. Veselības tīklu attīstības vadlīnijas, izstrādātas Eiropas Sociālā fonda līdzfinansētā projektā Nr.9.2.3.0/15/l/001 "Veselības tīklu attīstības vadlīniju un kvalitātes nodrošināšanas sistēmas izstrāde un ieviešana prioritāro jomu ietvaros".