

APSTIPRINĀTS

Rīgas plānošanas reģiona attīstības padomes

24.02.2011. sēdē, lēmums Nr.8, prot. Nr.2

RĪGAS PLĀNOŠANAS REĢIONS

2011. GADA PUBLISKAIS PĀRSKATS

RĪGA 2011

SATURS

1. PAMATINFORMĀCIJA.....	3
1.1. IESTĀDES JURIDISKAIS STATUSS	3
1.2. IESTĀDES ATBILDĪBĀ ESOŠĀS FUNKCIJAS (UZDEVUMI)	3
1.3. IESTĀDES DARBĪBAS VIRZIENI UN MĒRĶI, ĪSTENOTĀS BUDŽETA PROGRAMMAS	4
1.4. PĀRSKATA GADA GALVENIE UZDEVUMI (PRIORITĀTES, PASĀKUMI)	5
1.5. PADOTĪBĀ ESOŠĀS IESTĀDES	6
2. FINANŠU RESURSI UN IESTĀDES DARBĪBAS REZULTĀTI.....	7
2.1. VALSTS BUDŽETA FINANSĒJUMS UN TĀ IZLIETOJUMS	7
2.2. INFORMĀCIJA PAR IESTĀDES GALVENAJĀM AKTIVITĀTĒM, TO MĒRĶIEM, PLĀNOTIEM REZULTĀTIEM UN REZULTĀTU IZPILDES ANALĪZE	10
2.3. INFORMĀCIJA PAR PĀRSKATA GADĀ ĪSTENOTAJĀM JAUNAJĀM POLITIKAS INICIATĪVĀM.....	ERROR! BOOKMARK NOT DEFINED.
2.4. IESTĀDES VEIKTIE UN PASŪTĪTIE PĒTĪJUMI UN TO GALVENIE REZULTĀTI.....	18
2.5. SADARBĪBAS PARTNERU FINANSĒTO PROGRAMMU UN ĀRVALSTU IEGULDĪJUMU PROGRAMMU IETVAROS ĪSTENOTO PROJEKTU SASNIEGTIE REZULTĀTI UN LĪDZEKĻU IZLIETOJUMS.....	19
2.6. INFORMĀCIJA PAR PAKALPOJUMIEM	21
2.7. PĀRSKATS PAR IESTĀDES VADĪBAS UN DARBĪBAS UZLABOŠANAS SISTĒMĀM EFEKTĪVAS DARBĪBAS NODROŠINĀŠANAI	22
3. PERSONĀLS.....	23
4. KOMUNIKĀCIJA AR SABIEDRĪBU	26
4.1. PASĀKUMI SABIEDRĪBAS INFORMĒŠANAI UN IZGLĪTOŠANAI	26
4.2. PASĀKUMI SABIEDRĪBAS VIEDOKĻA IZZINĀŠANAI PAR APMIERINĀTĪBU AR VALSTS IESTĀDES DARBA KVALITĀTI UN TO REZULTĀTI	27
4.3. SADARBĪBA AR NEVALSTISKO SEKTORU	27
5. NĀKAMĀ GADA PLĀNOTIE PASĀKUMI	29
5.1. IEPRIEKŠĒJĀ GADĀ UZSĀKTIE PASĀKUMI, NĀKAMĀ GADA GALVENIE UZDEVUMI UN PASĀKUMI.....	29
5.2. NĀKAMĀ GADA PLĀNOTIE SADARBĪBAS PROJEKTI UN PĒTĪJUMI	30

1. PAMATINFORMĀCIJA

1.1. Iestādes juridiskais statuss

Rīgas plānošanas reģions ir izveidots saskaņā ar Reģionālās attīstības likumu 2006. gada 12. oktobrī. Rīgas plānošanas reģions ir atvasināta publiska persona, tās lēmējorgāns ir Rīgas plānošanas reģiona attīstības padome, kuru veido 14 vietējo pašvaldību vadītāju kopsapulcē izvirzīti pārstāvji. Rīgas plānošanas reģions darbojas saskaņā ar 15.09.2006. apstiprināto nolikumu, pēdējie nolikuma grozījumi izdarīti 02.07.2010.

Plānošanas reģionu teritorijas nosaka Ministru kabinets, MK 05.05.2009. noteikumi Nr. 391 „Noteikumi par plānošanas reģionu teritorijām” (sk. 1.1.att.)



1.1. att.: Plānošanas reģionu izvietojums Latvijas teritorijā.

1.2. Iestādes atbildībā esošās funkcijas (uzdevumi)

Reģionālās attīstības likumā ir noteikta sekojoša Rīgas plānošanas reģiona kompetence:

- nosaka plānošanas reģiona ilgtermiņa attīstības galvenos pamatprincipus, mērķus un prioritātes;
- nodrošina plānošanas reģiona attīstības koordināciju atbilstoši attīstības plānošanas dokumentos noteiktajiem galvenajiem pamatprincipiem, mērķiem un prioritātēm;
- vada un uzrauga plānošanas reģiona attīstības plānošanas dokumentu izstrādi un ieviešanu;
- izvērtē un sniedz atzinumus par reģionālā un vietējā līmeņa attīstības plānošanas dokumentu savstarpējo saskaņotību un atbilstību hierarhiski augstākiem attīstības plānošanas dokumentiem, kā arī attīstības plānošanas dokumentu sistēmu regulējošiem normatīvajiem aktiem;

- nodrošina pašvaldību sadarbību un plānošanas reģiona sadarbību ar nacionālā līmeņa institūcijām reģionālās attīstības atbalsta pasākumu īstenošanā;
- izvērtē Latvijas ilgtspējīgas attīstības stratēģijas, nacionālā attīstības plāna un nozaru attīstības programmu atbilstību plānošanas reģiona attīstības plānošanas dokumentiem un, konstatējot neatbilstību, ierosina grozīt nacionālā līmeņa attīstības plānošanas dokumentus vai lemj par grozījumiem plānošanas reģiona plānošanas dokumentos;
- izvērtē vietējo pašvaldību vai privātpersonu projektu iesniegumus reģionālās attīstības valsts atbalsta saņemšanai un sniedz atzinumus par tiem;
- sadarbībā ar vietējām pašvaldībām un valsts iestādēm izstrādā plānošanas reģiona attīstības plānošanas dokumentus, nodrošina to savstarpējo saskaņotību un atbilstību Latvijas ilgtspējīgas attīstības stratēģijai un Nacionālajam attīstības plānam, kā arī šo plānošanas dokumentu ieviešanu;
- koordinē un sekmē plānošanas reģiona reģionālās attīstības atbalsta pasākumu izstrādi, īstenošanu, uzraudzību un novērtēšanu;
- sagatavo atzinumus par nacionālā līmeņa attīstības plānošanas dokumentu atbilstību plānošanas reģiona attīstības plānošanas dokumentiem;
- izstrādā un īsteno projektus reģionālās attīstības atbalsta pasākumu ietvaros.

Lai reģionālās attīstības atbalsta pasākumu īstenošanā nodrošinātu koordināciju un sadarbību ar nacionālā līmeņa institūcijām un plānošanas reģionu, Rīgas plānošanas reģionā ir izveidota Rīgas plānošanas reģiona sadarbības komisija (turpmāk – Sadarbības komisija). Jāatzīmē, ka 2011.gadā sakarā ar plānoto plānošanas reģionu likvidāciju un krasu budžeta samazinājumu, Sadarbības komisijas sēdes nenotika.

Papildus minētajam, Rīgas plānošanas reģions veic šādus uzdevumus:

- mērķgrupu (pašvaldību, nevalstisko organizāciju, uzņēmēju, privātpersonu u.c.) informēšana un konsultēšana par finanšu piesaistes iespējām no ES struktūrfondu programmām un citiem finanšu avotiem;
- reģionālās attīstības atbalsta pasākumu izstrāde un īstenošana, galvenokārt sniedzot konsultācijas pašvaldībā projektu sagatavošanā, pašai iestādei sagatavojot reģionālas nozīmes attīstības projektu pieteikumus un nodrošinot to ieviešanu;
- sabiedriskā transporta pakalpojumu organizēšana Rīgas plānošanas reģiona teritorijā (uzdevuma izpilde tika uzsākta ar 2010.gada 2.janvāri, pamatojoties uz Sabiedriskā transporta pakalpojumu likuma pārejas noteikumu 14.punktu);
- uz atsevišķa deleģējuma līguma pamata iestādē uzsāka kultūras uzdevumu koordinēšana reģionālā līmenī.

1.3. Iestādes darbības virzieni un mērķi, īstenošanās budžeta programmas

Rīgas plānošanas reģiona darbības virzieni, mērķi, uzdevumi, to īstenošanas termiņi un sagaidāmie rezultāti ir noteikti Rīgas plānošanas reģiona attīstības padomes apstiprinātajā Rīgas plānošanas reģiona Darba plānā 2011.gadam (turpmāk – Darba plāns).

Rīgas plānošanas reģiona galvenie darbības virzieni ir: Reģionālās plānošanas likumā noteiktās kompetences īstenošana, Rīgas plānošanas reģiona administrācijas darbības nodrošināšana un administrācijas kapacitātes stiprināšana, sabiedriskā transporta pakalpojumu nodrošināšana reģionālajos vietējās nozīmes maršrutos Rīgas plānošanas reģionā, Rīgas plānošanas reģiona Eiropas Savienības Struktūrfondu Informācijas centra darbības nodrošināšana, Rīgas plānošanas reģiona kultūras darba koordinēšana, reģionāla līmeņa un citu projektu attīstība un īstenošana Rīgas plānošanas reģionā.

Rīgas plānošanas reģions īsteno sekojošas budžeta programmas (apakšprogrammas):

31.00.00 „Atbalsts plānošanas reģionam”

31.00.00 „Plānošanas reģiona uzturēšana”,

31.00.00. „ES Struktūrfondu informācijas centra darbības nodrošināšana”,

31.00.00. „Sabiedriskā transporta reģionālo vietējās nozīmes pārvadājumu organizēšana”

63.06.00 „Eiropas Sociālā fonda (ESF) projekti (2007.2013.)”

63.06.00 "ES fondu un citu ārvalstu finanšu palīdzības projektu īstenošanas un vadības pilnveide Rīgas plānošanas reģionā"

63.06.00 „Rīgas plānošanas reģiona administratīvās kapacitātes stiprināšana - speciālistu piesaiste projektu pārvaldībā”

69.07.00 Pārrobežu sadarbības programmu darbības nodrošināšana, projekti un pasākumi (2007.-2013.)”

69.07.00 „Starptautiskais biznesa inkubatora tīkls (IBINET)” Baltijas jūras reģiona programma (2007-2013)

69.07.00 „Mazās inovatīvās uzņēmējdarbības atbalsta tīkls (SIB Net)” Igaunijas –Latvijas pārrobežu sadarbības programma (2007-2013)

69.07.00 „Rīcības Lisabonas un Gēteborgas stratēģiju integrētai īstenošanai ES 2020 mērķu sasniegšanai reģionālā līmenī”

69.07.00 „Senās kulta vietas kopīgai identitātei Baltijas jūras krastos (CULT IDENTITY)”

69.07.00 „Globālās vīzijas nodrošināšana Baltijas videi draudzīgās tehnoloģiju jomā (GLOBAL VISION)

70.05. Tehniskā palīdzība ERAF, ESF un KF apgūšanai (2007.-2013.)”.

70.05. Eiropas sociālā fonda/ Eiropas reģionālās attīstības fonda/ Kohēzijas fonda tehniskā palīdzība Rīgas plānošanas reģiona ES struktūrfondu informācijas centra darbība nodrošināšanai

1.4. Pārskata gada galvenie uzdevumi (prioritātes, pasākumi)

Rīgas plānošanas reģiona Darba plānā ir noteikti sekojošie galvenie uzdevumi:

1.4.1. Reģionālās attīstības likumā noteiktās kompetences īstenošana

- Rīgas plānošanas reģiona attīstības plānošanas dokumentu izstrāde/aktualizācija un ieviešana;
- Rīgas plānošanas reģiona attīstības plānošanas dokumentu uzraudzības sistēmas izveide un ieviešana;
- Nodrošināt reģionālā un vietējā līmeņa attīstības plānošanas dokumentu savstarpējo saskaņotību un atbilstību spēkā esošiem normatīvajiem aktiem;
- Nacionālā līmeņa plānošanas dokumentu atbilstības plānošanas reģionu attīstības plānošanas dokumentiem izvērtēšana;
- Rīgas plānošanas reģiona un pašvaldību sadarbības nodrošināšana ar nacionālā līmeņa institūcijām;
- Rīgas plānošanas reģiona reģionālās attīstības atbalsta pasākumu izstrāde un īstenošana.

1.4.2. Rīgas plānošanas reģiona administrācijas darbības nodrošināšana

- Rīgas plānošanas reģiona attīstības padomes darba nodrošināšana;
- Rīgas plānošanas reģiona administrācijas darbības nodrošināšana;
- Rīgas plānošanas reģiona administrācijas kapacitātes stiprināšana;
- Iestādes atpazīstamības nodrošināšana, sabiedrības izpratnes par Rīgas plānošanas reģiona lomu sekmēšana;

- Reģionālu projektu attīstības veicināšana.

1.4.3. Sabiedriskā transporta pakalpojumu nodrošināšana reģionālajos vietējās nozīmes maršrutos Rīgas plānošanas reģionā

- Tiesiskuma nodrošināšana sabiedriskā transporta pakalpojumu sniegšanas jomā;
- Rīgas plānošanas reģiona maršrutu tīkla plānošana, uzturēšana un pārzināšana;
- Sabiedriskā transporta pakalpojumu organizēšana maršrutu tīkla reģionālajos vietējās nozīmes maršrutos;
- Reģionālā vietējās nozīmes maršrutu tīkla attīstīšana;
- No valsts budžeta sabiedriskajam transportam iedalīto finanšu līdzekļu apsaimniekošana;
- Vienotās biļešu tirdzniecības sistēmas ieviešana reģionālajos vietējās nozīmes maršrutos;
- Sadarbība ar citām valsts un pašvaldību iestādēm

1.4.4. Rīgas plānošanas reģiona Eiropas Savienības Struktūrfondu Informācijas centra darbības nodrošināšana

- Informēšanas un konsultēšanas pakalpojumu sniegšana par finanšu piesaistes iespējām Rīgas plānošanas reģiona mērķgrupām (pašvaldībām, uzņēmējiem, NVO);
- Informatīvu semināru, preses konferenču un reģionālo konferenču organizēšana Rīgas plānošanas reģionā;
- Ziņu lapas sagatavošana par ES fondu aktivitātēm;
- Sadarbības tīkla koordinēšana; sadarbības tīkla koordinācijas sanāksmju organizēšana;
- Informācijas par ES struktūrfondu vākšana un apstrāde; vizuālās Rīgas plānošanas reģiona kartes-shēmas digitalizācija un informācijas papildināšana par dažādu fondu līdzekļu piesaisti Rīgas plānošanas reģionā;
- Sniegto pakalpojumu monitorings.

1.4.5. Kultūras deleģētā uzdevuma izpilde

Saskaņā ar Deleģējuma Līgumu Nr. 6-10-5, noslēgtu 2011. gada 23. februārī starp LR Kultūras ministriju un Rīgas plānošanas reģionu, 2011. gadā Rīgas plānošanas reģions īstenojis kultūrpolitiku un reģionālas kultūras aktivitātes piešķirtā finansējuma ietvaros, t.sk.,

- nodrošinājis regulāru datu ievadi Latvijas digitālajā kultūras kartē, turpmāk tekstā – „LDKK”,
- apzinājis un sagatavojis nepieciešamo informāciju par kultūras tūrisma produktu klāstu Rīgas plānošanas reģionā,
- sadarbībā ar kultūras nozares pārraugošām institūcijām nodrošinājis metodisko un konsultatīvo palīdzību kultūras speciālistiem Rīgas plānošanas reģiona pašvaldībās

1.4.6. Rīgas plānošanas reģiona Eiropas Savienības finansēto projektu īstenošana

1.5. Padotībā esošās iestādes

Rīgas plānošanas reģiona padotībā neatrodas neviena iestāde.

2. FINANŠU RESURSI UN IESTĀDES DARBĪBAS REZULTĀTI

2.1. Valsts budžeta finansējums un tā izlietojums

Rīgas plānošanas reģionam funkciju realizēšanai 2011.gadam tika piešķirti valsts budžeta līdzekļi no Vides aizsardzības un reģionālās attīstības ministrijas (VARAM) apakšprogrammai 31.00.00 - „Plānošanas reģiona uzturēšana”, „ES Struktūrfondu informācijas centra darbības nodrošināšana”, „Sabiedriskā transporta reģionālo vietējās nozīmes pārvadājumu organizēšana” Ls 188 482 apmērā. Budžeta programma ir izpildīta par 99 %. 2011. gadā VARAM finansējums projektiem tika piešķirts:

Eiropas Sociālās fonda projektu un programmu īstenošanai – Ls 41 712

- Projekts "ES fondu un citu ārvalstu finanšu palīdzības projektu īstenošanas un vadības pilnveide Rīgas plānošanas reģionā" – Ls 21 780
- Projekts „Rīgas plānošanas reģiona administratīvās kapacitātes stiprināšana -speciālistu piesaiste projektu pārvaldībā” –Ls 19 932

Pārrobežu sadarbības programmu darbības nodrošināšana, projekti un pasākumi (2007-2013) Ls 215 173

- Projekts „Starptautiskais biznesa inkubatora tīkls (IBINET)” Baltijas jūras reģiona programma (2007-2013) – Ls 32 682
- Projekts „Mazās inovatīvās uzņēmējdarbības atbalsta tīkls (SIB Net)” Igaunijas –Latvijas pārrobežu sadarbības programma (2007-2013) – Ls 2 380
- Projekts „Rīcības Lisabonas un Gēteborgas stratēģiju integrētai īstenošanai ES 2020 mērķu sasniegšanai reģionālā līmenī” – Ls 15 673
- Projekts „Senās kulta vietas kopīgai identitātei Baltijas jūras krastos (CULT IDENTITY)” – Ls 65 248
- Projekts „Globālās vīzijas nodrošināšana Baltijas videi draudzīgās tehnoloģiju jomā (GLOBAL VISION) – Ls 99 190

Tehniskā palīdzība ERAF, ESF un KF apgūšanai (2007-2013) – Ls 50 882

- Eiropas sociālā fonda/ Eiropas reģionālās attīstības fonda/ Kohēzijas fonda tehniskā palīdzība Rīgas plānošanas reģiona ES struktūrfondu informācijas centra darbība nodrošināšanai – Ls 50 882

2011. gada novembrī Rīgas plānošanas reģions kā vadošais partneris uzsāk „Intelligent Energy Europe” programmas ietvaros projektu „Latvijas energoefektīvas būvniecības attīstības stratēģija BUILD up Skills –Latvija”, saņemot no Eiropas Komisijas 50% priekšfinansējumu – Ls 58 858.08

Papildus minētajam, pārskata periodā Rīgas plānošanas reģionam tika piešķirts finansējums Ls 4 500 apmērā, saskaņā ar līgumu, kas tika noslēgts ar Kultūras ministriju par kultūras funkciju veikšanu Rīgas reģionā. Funkcija izpildīta par 100 %.

Rīgas plānošanas reģionam Satiksmes ministrija 2011.gadā piešķīra dotāciju par bezmaksas pārvadātajiem pasažieriem un dotāciju par sabiedriskā transporta pakalpojumu sniegšanu reģionālajā vietējās nozīmes maršrutu tīklā –Ls 3 143 418. Saņemtā dotācija saskaņā ar RPR Sabiedriskā transporta komisijas sēdes lēmumiem tika pārskaitīta sabiedriskā transporta pakalpojumu sniedzējiem – A/S Cata, A/S Taksometru parks, SIA Ogres autobuss, SIA Ekspres Ādaži, SIA Galss Buss, SIA Tukuma auto. Funkcija izpildīta par 100%.

Iestādes finanšu darbības rādītāji laika periodā no 2007.-2010.gadam

Nr.p.k		Uz 31.12.2007.	Uz 31.12.2008.	Uz 31.12.2009.	Uz 31.12.2010.	Uz 31.12.2011.
1	Aktīvi:	22 717	116 814	205843	230471	224389
1.1.	Ilgtermiņa ieguldījumi	20 143	42 375	35741	107379	43373
1.2.	Apgrozāmie līdzekļi	2 574	74 439	170102	123092	181016
2	Pasīvi:	22 717	116 814	205843	230471	224389
2.1.	Pašu kapitāls	21 950	106 013	127607	127173	37459
2.2.	Kreditori	767	10 801	78236	103298	186930

Valsts budžeta finansējums un tā izlietojums laika periodā no 2007.-2010.gadam

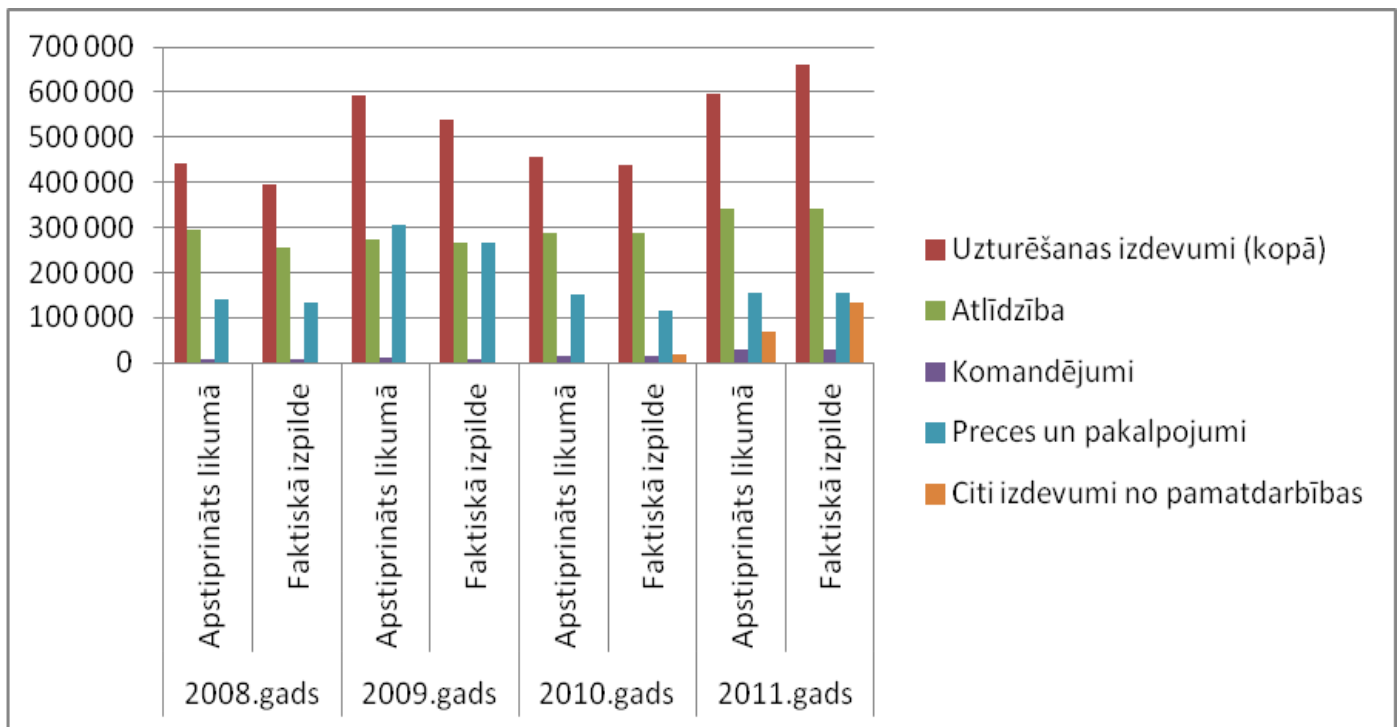
Nr.p.k.		2008.gads		2009.gads		2010.gads		2011.gads	
		Apstiprināts likumā	Faktiskā izpilde	Apstiprināts likumā	Faktiskā izpilde	Apstiprināts likumā	Faktiskā izpilde	Apstiprināts likumā	Faktiskā izpilde
1	Ieņēmumi (kopā):	472898	473016	595375	567581	4050218	4074895	3861522	3861522
1.1.	Dotācija no vispārējiem ieņēmumiem (2007.g.)/ Transferti starp padotības iestādēm (2008, 2009.2010.g.)	472898	448785	560846	530052	452060	452060	496249	496249
1.2.	Transferti starp valsts iestādēm			32978	32978	3598158	3598158	3147918	3147918
1.3.	Citi pašu ieņēmumi		24231		3000		6630		
1.4.	Ārvalstu finanšu palīdzība			1551	1551		18047	217356	217356
2	Izdevumi (kopā):	472898	424316	595375	540803	4050218	4033819	3805920	3805920
2.1.	Uzturēšanas izdevumi (kopā)	442583	394408	591045	537398	4050218	4031605	3804889	3804889
	t.sk.,								

2.1.1.	Atlīdzība	293602	254089	273692	265221	287600	287578	340852	340852
2.1.2.	Komandējumi	7528	7522	11040	6839	16000	14742	30257	30257
2.1.3.	Subsīdijas un dotācijas					3593658	3593658	3143418	3143418
2.1.4.	Preces un pakalpojumi	141453	132797	306313	265338	152960	117215	156437	156437
2.1.5.	Citi izdevumi no pamatdarbības						18412	69999	133925
2.2.	Izdevumi kapitāl-ieguldījumiem (kopā):	30315	29908	4330	3405		2214	1031	1031
	t.sk.,								
2.2.1.	Nemateriālie ieguldījumi	3815	3803	330	303				
2.2.2.	Pamatlīdzekļi	26500	26105	4000	3102		2214	1031	1031
3	Nodarbinātība:	17	17	23	25	30	34	37	37
3.1.	faktiskais nodarbināto skaits	17	17	23	25	30	34	35	36
3.2.	Vidējā darba alga	811	811	723	723	653	653	666	666

Salīdzinot ar iepriekšējiem gadiem, pārskata periodā samazinājušies iestādes kopējie ieņēmumi, kā arī – izdevumi. Tas skaidrojams ar to, ka 2011. gadā samazināts valsts budžeta dotācijas apjoms, kas piešķirts Rīgas plānošanas reģiona sabiedriskā transporta pakalpojumu sniedzējiem vietējās nozīmes maršrutu tīklā zaudējumu segšanai.

Tajā pašā laikā atsevišķi pa izdevumu veidiem ir vērojams palielinājums, kas ir skaidrojams ar projektu ieviešanu, radot nepieciešamību pēc jauniem darbiniekiem. Pārskata periodā darbinieku skaits pieaudzis galvenokārt uz projektu ieviešanā nodarbināto darbinieku rēķina, kuri pieņemti darbā uz attiecīgo projektu ieviešanas laiku. Projektos iesaistītās personas nodarbinātas uz nepilnu darba laiku.

Izpildot likuma „Par valsts un pašvaldību institūciju amatpersonu un darbinieku atlīdzību 2009.gadā”, iestādes atalgojuma fonds 2009.gadā tika samazināts par 20% salīdzinājumā ar 2008.gadu, kā rezultātā 2010.gadā un 2011. gadā atalgojuma fonds netika paaugstināts.



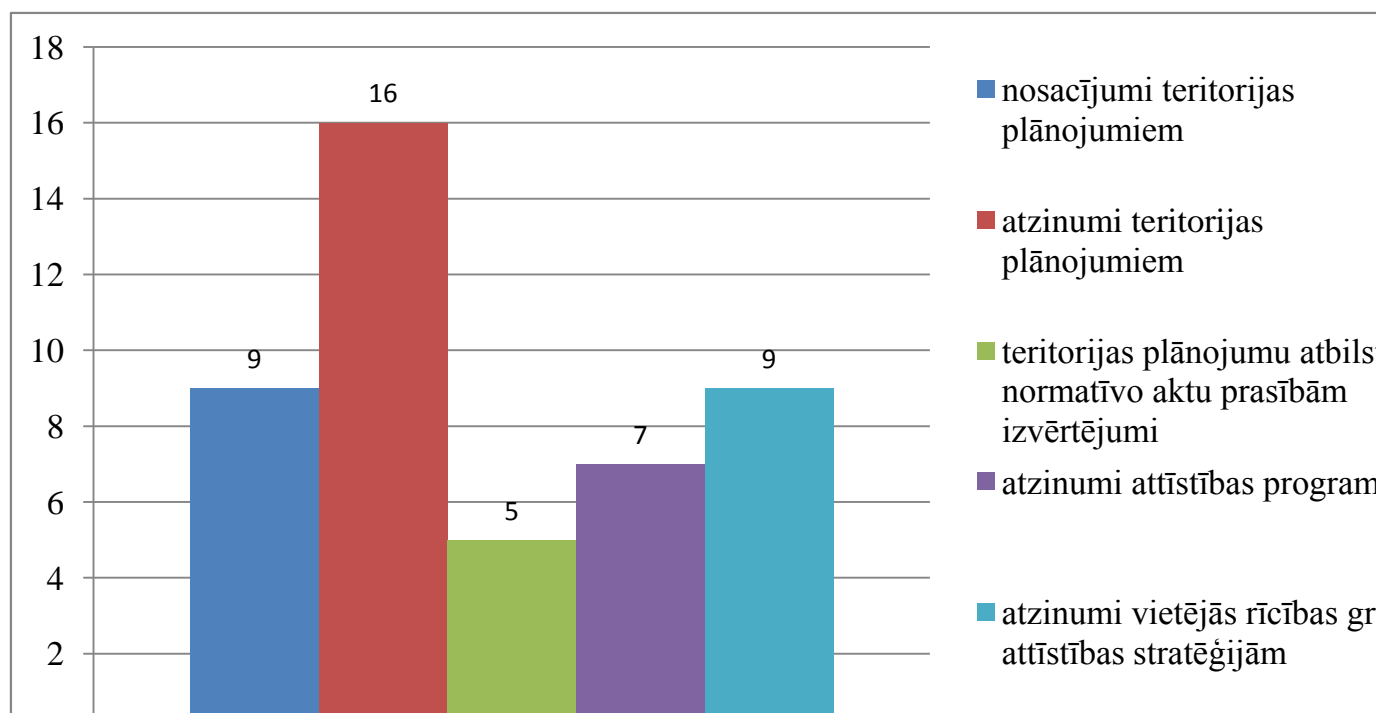
2.1.1.att. Izdevumu salīdzinošais raksturojums laikā no 2008.-2011.gadam.

2.2. Informācija par iestādes galvenajām aktivitātēm, to mērķiem, plānotiem rezultātiem un rezultātu izpildes analīze

2.2.1. Reģionālās attīstības likumā noteiktās kompetences īstenošana

Telpiskās plānošanas nodaļa, atbilstoši savai kompetencei, izstrādājusi aktualizēto Rīgas plānošanas reģiona attīstības programmu 2009.-2013.gadam, veikusi Rīgas plānošanas reģiona 2011.gada attīstības uzraudzības ziņojuma sagatavošanu, nodrošinājusi reģionālā un vietējā līmeņa attīstības plānošanas dokumentu savstarpējo saskaņotību un atbilstību normatīvo aktu prasībām un sagatavojusi atzinumus par valsts normatīvo dokumentu projektiem, kas skar teritorijas attīstības plānošanas jautājumus.

RPR attīstības plānošanas dokumenti tiek ieviesti, pateicoties projektu izstrādei un sniedzot nosacījumus un atzinumus zemāka līmeņa plānošanas dokumentu izstrādei. 2011. gadā tika sniegti nosacījumi vietējo teritorijas plānojumu un to grozījumu izstrādei, atzinumi par vietējā līmeņa teritorijas plānojumu redakcijām, atzinumi par vietējā līmeņa attīstības programmām un to redakcijām, izvērtējumi par vietējo plānojumu atbilstības normatīvo aktu prasībām, atzinumi par teritorijas plānojumu stratēģiskās ietekmes uz vidi pārskatiem, atzinumi pašvaldību saistošajiem noteikumiem un vietējās rīcības grupu attīstības stratēģijām un to grozījumiem, kā arī vietējo pašvaldību projektu iesniegumiem finansējuma saņemšanai no dažādiem finanšu avotiem (2.2.1.att.).



2.2.1..att. RPR Telpiskās plānošanas nodaļas sniegto nosacījumu, atzinumu un izvērtējumu struktūra 2011.gadā.

2011.gadā tika nodrošināta līdzdalība manuskripta „Latvijas reģionu ekonomikas attīstības perspektīvas un virzieni” izstrādē, ko veica Latvijas Zinātņu akadēmijas Ekonomikas institūta eksperti sadarbībā ar VARAM un plānošanas reģionu speciālistiem. Materiāla sagatavošana tika balstīta uz 2009./2010.gadā plānošanas reģionos izstrādātajiem Ekonomikas profila materiāliem.

Rīgas plānošanas reģiona mājas lapā www.rpr.gov.lv attīstības plānošanas un uzraudzības jautājumiem tiek uzturēta atsevišķa sadaļa „Attīstība un plānošana”. Sadaļā sniegta aktuālā informācija par Rīgas plānošanas reģiona aktivitātēm attīstības un plānošanas jomā. Attīstības uzraudzības jautājumi iekļauti sadaļā *Uzraudzība*, kurā iespējams apskatīt reģiona veiktās aktivitātes uzraudzības jomā, tajā skaitā ikgadējos uzraudzības pārskatus, kā arī saistītos tematiskos pētījumus. Sadaļā apkopota informācija par Rīgas plānošanas reģiona sniegtajiem nosacījumiem un atzinumiem vietējo pašvaldību teritorijas plānojumiem, kā arī atzinumiem vietējo pašvaldību attīstības programmām un vietējās rīcības grupu stratēģijām sākot ar 2009.gada 1.janvāri.

Tiek uzturēta un regulāri atjaunota attīstības plānošanas dokumentu elektroniskā bibliotēka jeb *Attīstības dokumentu datu bāze*. Attīstības dokumentu datu bāzes uzdevums ir iepazīstināt ar attīstības dokumentiem iedzīvotājus, valsts iestādes un citus interesentus. Līdz 2011.gada beigām datu bāzē ir ievietoti visi spēkā esošie vietēja līmeņa teritorijas plānojumi, attīstības programmas un attīstības stratēģijas.

2011.gadā tika organizēti pasākumi reģiona pašvaldību speciālistiem par teritorijas plānošanas jautājumiem, tajā skaitā Rīgas plānošanas reģiona attīstības programmas aktualizācijas ietvaros. Attīstības programmas publiskās apspriešanas laikā no 2011.gada 20.oktobra līdz 20.novembrim tika organizēti 4 reģionālie semināri, lai diskutētu par reģiona attīstības jautājumiem, aicinot tajos piedalīties pašvaldību vadītājus un speciālistus, piesaistītos ekspertus, uzņēmējus, nevalstisko organizāciju pārstāvjus, ministriju pārstāvjus un citus speciālistus.

Atsevišķi tika rīkots seminārs „Uzraudzība un attīstības plānošana”, kurā tika diskutēts par uzraudzības jautājumu saistību ar plānošanas dokumentu izstrādi un plānošanas procesa organizāciju, uzraudzības organizācijas praksi pašvaldībās, datu pieejamības problēmām, kā arī par turpmāko uzraudzības jautājumu koordināciju un sadarbības iespējām.

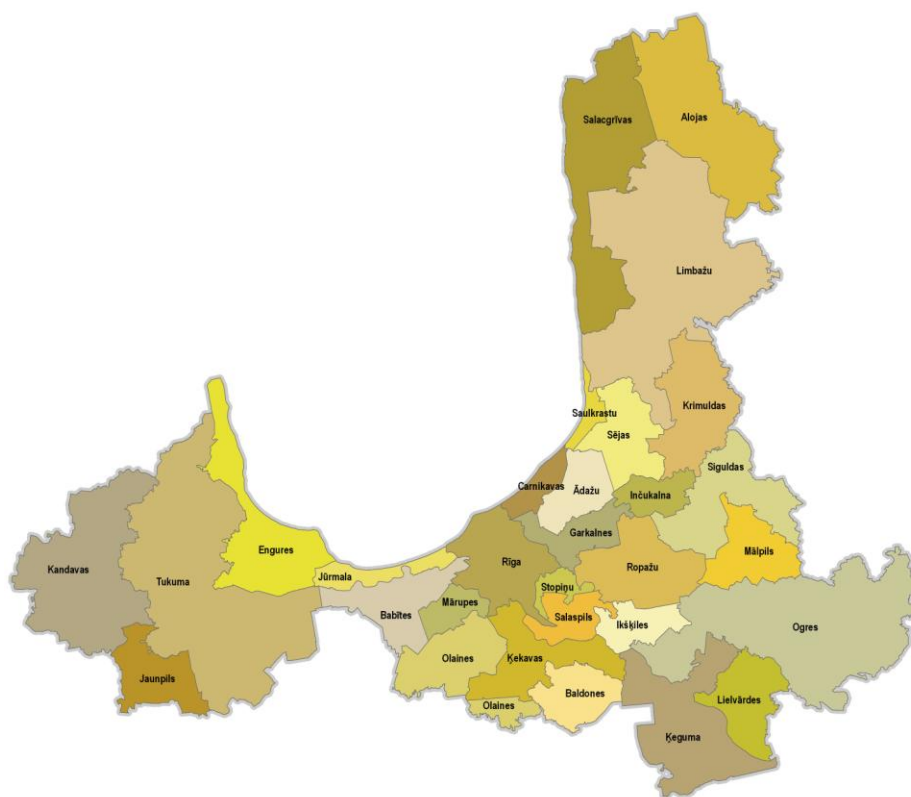
Sīkāka Informācija par semināriem, pasākumiem un attīstības programmas publiskās apspriešanas norisi ir pieejama reģiona interneta mājas lapā.

2.2.2. Rīgas plānošanas reģiona administrācijas darbības nodrošināšana

Rīgas plānošanas reģionā ietilpst 30 vietējās pašvaldības (sk. 2.2.2.att.):

- 2 republikas nozīmes pilsētas;
- 28 novadi, t.sk., 3 reģionālas nozīmes centri un 25 novadu nozīmes centri.

2011.gadā darbojās Rīgas plānošanas reģiona attīstības padome 14 pārstāvju sastāvā. Saskaņā ar Rīgas plānošanas reģiona pašvaldību priekšsēdētāju 2009.gada 14.augusta kopsapulces lēmumu attīstības padomi veido 3 Rīgas pilsētas domes pārstāvji, 2 Jūrmalas pilsētas domes pārstāvji, kā arī pa vienam pārstāvim no Baldones, Mārupes, Ropažu, Limbažu, Salacgrīvas, Tukuma, Engures, Ogres un Ķeguma novadu domēm. Šāds attīstības padomes sastāvs izveidots, ņemot vērā līdzsvarotu iedzīvotāju skaita pārstāvniecību reģiona Attīstības padomē.



2.2.2. att.: Rīgas plānošanas reģiona administratīvais iedalījums

Rīgas plānošanas reģiona attīstības padomes locekļi, pamatojoties uz Rīgas plānošanas reģiona nolikumu un Attīstības padomes lēmumiem, pārstāv reģiona intereses dažādu valsts institūciju izveidotās darba drupās, uzraudzības komitejās, komisijās u.c.

Arī iestādes speciālisti pārskata periodā turpinājuši nodrošināt iestādes, kā arī reģionā ietilpstošo vietējo pašvaldību interešu pārstāvniecību dažādās darba grupās un komisijās. Darba ietvaros, atbilstoši katras komisijas, komitejas vai padomes specifikai pārstāvēts reģiona viedoklis gan Eiropas Savienības struktūrfondu programmās pieteikto projektu izvērtēšanā, gan līdzekļu sadalē.

Lai sekmētu sabiedrības izpratni par Rīgas plānošanas reģiona lomu, 2011.gada 26.augustā Rīgas plānošanas reģiona attīstības padome apstiprināja Rīgas plānošanas reģiona komunikāciju plānu darbam ar sabiedrību. Iestādes atpazīstamību gan nacionālā, gan starptautiskā telpā būtiski veicinājusi arī dalība

starptautiskajos projektos ar partneriem no Zviedrijas, Norvēģijas, Somijas, Krievijas, Igaunijas, Polijas, Baltkrievijas, Vācijas un citām valstīm.

Izvērtējot resursu efektivizācijas iespējas, reģions ir samazinājis aktivitāti iestādei mazāk svarīgu uzdevumu veikšanā, piemēram, dažādu pētījumu par reģiona attīstību veikšanā u.c., novirzot speciālistu kapacitāti uz aktivitātēm, kas tendētas uz papildu resursu piesaisti – projektu izstrādi un ieviešanu reģionā.

Galvenās projektos aptvertās jomas ir atbalsts potenciālajiem uzņēmējiem, attīstību veicinoši pasākumi biznesa inkubatoru attīstībai, Lisabonas stratēģijas ieviešanas aktivitātes, „zaļo” tehnoloģiju, kā arī kultūras- tūrisma produktu attīstības pasākumi u.c.

Neskatoties uz resursu samazinājumu, pārskata periodā iestāde ir izpildījusi savus uzdevumus saskaņā ar iestādes Darba plānu 2011.gadam.

2.2.3. Sabiedriskā transporta pakalpojumu nodrošināšana reģionālajos vietējās nozīmes maršrutos Rīgas plānošanas reģionā

Saskaņā ar Sabiedriskā transporta pakalpojumu likumu, Rīgas plānošanas reģions veic sabiedriskā transporta pakalpojumu organizēšanu maršrutu tīkla reģionālajos vietējās nozīmes maršrutos, tai skaitā maršrutos, kas nodrošina pārvietošanos novadā ietilpstošo pilsētu teritorijās. Plānojot maršrutus un organizējot tajos sabiedriskā transporta pakalpojumus, tiek ņemtas vērā pašvaldību un tās iedzīvotāju intereses.

Veiktie pasākumi sabiedriskā transporta pakalpojumu nodrošināšanai:

- IZanalizēta situācija sabiedriskā transporta pakalpojumu sniegšanā reģionālajā maršrutu tīklā;
- Izstrādāti priekšlikumi un pieņemti lēmumi reģionālā maršrutu tīkla optimizācijai;
- Veikti grozījumi reģionālajā maršrutu tīklā, slēdzot, atklājot un grozot maršrutus / reisu/;
- Veikti aprēķini par sabiedriskā transporta pakalpojumu sniegšanā radušos zaudējumu kompensēšanu no valsts piešķirtām dotācijām;
- izstrādāts maršrutu tīkla kartogrāfiskais materiāls;
- Ievadīta informācija par reģionālo vietējās nozīmes maršrutu tīklu Vienotās biļešu tirdzniecības sistēmas datu bāzē;
- Kopā ar sabiedriskā transporta pakalpojumu sniedzēju uzņēmumu vadītājiem apspriesta noslēgto līgumu saistību izpilde;
- Veiktas pārbaudes par sabiedriskā transporta pakalpojumu ieņēmumu un izmaksu uzskaiti un aprēķiniem, kas pamato pārvadātāju pakalpojumu sniegšanā gūtos zaudējumus.

Šī uzdevuma veikšanai 2011.gadā tika piešķirti Ls 40 000,00.

2.2.4. Rīgas plānošanas reģiona Eiropas Savienības Struktūrfondu Informācijas centra darbības nodrošināšana

Rīgas plānošanas reģiona ES struktūrfondu Informācijas centrs (turpmāk - Rīgas RSIC), kura mērķis ir nodrošināt potenciālos projektu ieviesējus ar tiem nepieciešamo informāciju par ES finanšu atbalstu pieejamību, atbilstoši Darba plānam organizējis informatīvus pasākumus par ES fondu iespējām, uzturējis un atjaunojis Rīgas RSIC mājas lapas sadaļu, publicējot aktuālāko informāciju par ES finanšu piesaisti, sniedzot informāciju un konsultācijas klientiem gan klātienē, gan telefoniski, gan ar e-pasta palīdzību. Veikts būtisks darbs pie Rīgas RSIC mājas lapas sadaļas pilnveides, nodrošinot vēl pieejamāku un saprotamāku informāciju publiskajā vidē.

Turpināts darbs pie Rīgas RSIC projektu datu bāzes (digitālās kartes) pilnveides un ES struktūrfondu 2007.-2013. gada perioda rezultātu analīzes Rīgas plānošanas reģionā, atspoguļojot ES finansējuma piesaistes aktivitāti, projektu iesniedzēju apgūtos fondus u.c. saistīto informāciju reģiona teritorijā. Veikta

datu apkopošana, sistematizēšana, strādājot ar ES struktūrfondu un Kohēzijas fonda vadības informācijas sistēmu.

2011. gadā Rīgas RSIC tika apkopota informācija par ES struktūrfondu un veikta tās apstrāde, informētas 5199 personas un konsultēti 434 interesenti par ES fondu iespējām, kā arī sagatavotas 12 ziņu lapas, 50 informatīvie izdevumi „ES fondu jaunumi”, 12 radio sižeti un uzņemts informatīvs klips par Rīgas plānošanas reģionu ES struktūrfondu informācijas centru. Veikta Rīgas plānošanas reģiona un Rīgas RSIC atpazīstamības nodrošināšana, t.i., reprezentācijas materiālu sagatavošana un iespiešana, reklāmas ievietošana uzziņu katalogos, noorganizēti 50 informatīvi semināri un 1 konference par ES fondu ieviešanā aktuāliem jautājumiem, veikts Rīgas RSIC sniegto pakalpojumu monitorings, noorganizētas 2 koordinācijas sanāksmes, kā arī RSIC darbinieki piedalījās 4 koordinācijas darba sanāksmēs. SKDS 2011.gada februārī-martā veiktajā Centralizētajā Eiropas Savienības fondu finansējuma saņēmēju apmierinātības izvērtējumā minēts, ka interesenti informāciju salīdzinoši biežāk ieguvuši internetā, informatīvos pasākumos un no reģionālā ES struktūrfondu informācijas centrā. Savukārt SIA "Latvijas Fakti" 2011.gada nogalē veiktajā aptaujā „Sabiedrības informētība par ES fondu līdzekļu apguvi Latvijā”, 43 % respondentu norādījuši, ka ar savu Eiropas Savienības fondu projekta ideju grieztos pie reģionālā ES struktūrfondu informācijas centru. Savukārt no respondentiem, kas jau ir griezušies ES struktūrfondu informācijas centrā 88 % norāda, ka centru sniegtie pakalpojumi ir vērtējami pozitīvi.

Plānotie rezultāti ir izpildīti, tie atspoguļoti arī Rīgas plānošanas reģiona atskaitēs par Darba plāna izpildi 2011.gadā (interesentiem atskaites pieejamas iestādes mājas lapā www.rpr.gov.lv vai RPR administrācijā). Nodaļas speciālistu skaits pārskata periodā nav mainījies.

2.2.5. Kultūras deleģētā uzdevuma izpilde

2011.gadā tika turpināta jau iepriekšējā gadā uzsāktā sadarbība ar LR Kultūras ministriju, balstoties uz noslēgto deleģējuma līgumu. Saskaņā ar šo līgumu Rīgas plānošanas reģions veicis sekojošus uzdevumus:

- nodrošinājis regulāru datu ievadi Latvijas digitālajā kultūras kartē (LDKK),
- apzinājis un sagatavojis nepieciešamo informāciju par kultūras tūrisma produktu un maršrutu klāstu Rīgas plānošanas reģionā,
- sadarbībā ar kultūras nozari pārraugošām institūcijām nodrošināta metodiskā un konsultatīvā palīdzība kultūras speciālistiem Rīgas plānošanas reģiona pašvaldībās.

2011. gadā tika stiprināts reģiona teritorijā esošo pilsētu un novadu par kultūras procesiem atbildīgo kultūras koordinators izveidotais sadarbības tīkls un turpinājās tālākas informācijas aprites nodrošināšana pilsētu un novadu teritorijās. Rīgas plānošanas reģions saskata savu lomu kā vidutājs starp nacionālo līmeni un pašvaldībās īstenoto kultūras dzīvi, kas jo īpaši svarīgi ir pēc Administratīvi teritoriālās reformas īstenošanas, kad tika likvidēti rajonos esošie kultūras inspektori, kas koordinēja kultūras procesus sava rajona administratīvajā teritorijā. 2011. gadu var raksturot kā uzticības un sadarbības veidošanas gadu starp Rīgas plānošanas reģionu un pilsētu un novadu kultūras koordinatoriem, kultūras jomā iesaistītajiem profesionāļiem, nevalstiskā sektora pārstāvjiem u.c.

2011. gadā LDKK ievadīti un reģistrēti 62 radošās industrijas uzņēmumi un 55 nozīmīgi pasākumi, kā arī notika jau esošo objektu informācijas pārbaude un precizēšana. Sadarbībā ar reģiona pilsētu un novadu kultūras koordinatoriem un tūrisma speciālistiem tika koordinēta kultūras tūrisma maršrutu iesniegšana LDDK.

Līguma darbības laikā Rīgas plānošanas reģions ir sniedzis konsultācijas un metodisko palīdzību dažādos jautājumos, noorganizējis 6 dažādus seminārus pilsētu un novadu kultūras koordinatoriem par tiem aktuāliem jautājumiem, piesaistot KM, Nemateriālā Kultūras Mantojuma Valsts Aģentūras (NKMVA), Rīgas plānošanas reģiona un citu institūciju pārstāvjus un profesionālus lektoros.

LR Kultūras ministrijas deleģētā uzdevuma izpildei 2011. gadā tika saņemti 4500,00 LVL.

2.2.6. Rīgas plānošanas reģiona Eiropas Savienības finansēto projektu īstenošana

Pārskata periodā iestāde turpināja attīstīt aktivitātes projektu pieteikumu izstrādē, konsultēšanā, projektu ieviešanā. Projektu izstrāde uzsākta ar mērķi piesaistīt finansējumu no ES struktūrfondiem un citiem ārējiem finanšu resursiem iestādes attīstības dokumentos noteikto prioritāšu īstenošanai. Atbilstoši Reģionālās attīstības likuma prasībām Rīgas plānošanas reģiona administrācija izstrādā un īsteno gan starptautiska, gan vietēja mēroga projektus reģionālās attīstības atbalsta pasākumu ietvaros.

Projekti, kuru ieviešana pabeigta 2011.gadā

2011. gadā iestāde ir pabeigusi īstenot projektu „ES fondu un citu finanšu palīdzības projektu īstenošanas un vadības pilnveide Rīgas plānošanas reģionā”. Tā mērķis: 1. Pilnveidot Rīgas plānošanas reģiona pašvaldību projektu vadītāju zināšanas un prasmes ES fondu un citas ārvalstu finanšu palīdzības finansētu projektu izstrādē, finanšu plānošanā un ieviešanā. 2. Attīstīt Rīgas plānošanas reģiona kapacitāti un rīkus reģionālas nozīmes projektu plānošanā un koordinēšanā. Projekta ietvaros vairākos semināros tika apmācīti Rīgas plānošanas reģiona pašvaldību projektu vadītāji un speciālisti par ES un cita ārējā finansējuma projektu attīstīšanu un īstenošanu un izstrādās iekšējās procedūras vadlīnijas (rokasgrāmata), kā arī izstrādātas 4 reģiona nozīmes projektu koncepcijas.

Ieviešanā esošie projekti

- 1) Rīgas RSIC turpina ieviest 2008. gadā aizsākto Tehniskās palīdzības projektu ”ES struktūrfondu tehniskā palīdzība Rīgas plānošanas reģiona ES struktūrfondu centra darbības nodrošināšanai”. Projekta plānotie rezultāti ir izpildīti un skatāmi sadaļā 2.2.4. „Rīgas plānošanas reģiona Eiropas Savienības struktūrfondu informācijas centra darbības nodrošināšana”, kā arī iestādes atskaitēs par Darba plāna izpildi 2011.gadā (interesentiem atskaites pieejamas iestādes mājas lapā www.rpr.gov.lv vai RPR administrācijā).
- 2) Tāpat turpinās Baltijas Jūras reģiona programmas 2007.-2013.gadam finansētā projekta „Starptautiskais biznesa inkubatoru tīkls – IBI Net” ieviešana. 2011.gadā tika pabeigts pētījums par biznesa inkubatoru darbību un pakalpojumiem partnervalstīs, kura rezultāti tika prezentēti valsts, pašvaldību un biznesa inkubatoru speciālistiem. Papildus tam tika noorganizētas divas Rīgas plānošanas reģiona biznesa inkubatoru speciālistu pieredzes apmaiņas vizītes uz Hamāru, Norvēģijā un Borlangi, Zviedrijā, lai iepazītos ar šo valstu pieredzi un labās prakses piemēriem biznesa inkubatoru attīstībā un inovācijas sistēmas organizēšanā valstī. Projekta ietvaros 2011.gada septembrī tika dibināta IBI Net Asociācija, kurā kā biedri darbojas „Andrejsalas” radošo industriju biznesa inkubators un Rīgas reģiona biznesa attīstības inkubators. Testa režīmā ir izveidots IBI Net portāls, kurā IBI Net partneri ir publicējuši informāciju par saviem biznesa inkubatoriem un to uzņēmumiem. Projekta ietvaros ir uzsākta IT risinājuma biznesa inkubatoru vadībā uzņēmumu darbības attīstības plānošanai un uzraudzībai. Projektā iesaistīti biznesa inkubatori un tehnoloģiju centri no Latvijas, Polijas, Baltkrievijas, Zviedrijas, Vācijas un Norvēģijas. 2012.gada maijā Rīgā ir plānots Baltijas Jūras reģiona valstu biznesa inkubatoru forums un noslēguma konference, kur tiks prezentēti un izplatīti projekta sasniegumi. Projekta ieviešana turpināsies līdz 2012. gada jūnijam.
- 3) Rīgas plānošanas reģions kā vadošais partneris turpina jau 2010.gadā uzsākto Igaunijas – Latvijas sadarbības programmas 2007. – 2013. gadam finansētā projekta „Mazās inovatīvās uzņēmējdarbības atbalsta tīkls/ SIB Net” ieviešanu, sadarbojoties 4 Latvijas un 2 Igaunijas institūcijām. Projekta mērķis atbalstīt jaunus topošos inovatīvos uzņēmumus ar augstu attīstības potenciālu, balstoties uz zināšanu ietilpīgu ražošanu, nodrošinot šādus potenciālos uzņēmējus ar nepieciešamajām zināšanām un atbalstu attīstības sākumposmā - no idejas līdz tās realizācijai. Projekta uzdevums ir nodrošināt tiltu starp universitātēm, zinātnes centriem kā ideju turētājiem un biznesa inkubatoriem reģionos. Saskaņā ar projekta ieviešanas laika plānojumu un aktivitātēm, pārskata periodā veiktas šādas darbības:

- nodrošināta projekta ieviešanas kontrole un finanšu uzraudzība, t.sk., līdzdalība projekta pasākumos un to organizēšanā, piemēram, mobilitātes pasākumi projekta speciālistiem un pieaicinātajiem pašvaldību speciālistiem par uzņēmējdarbības atbalsta pasākumiem, tīklošanas pasākums investoriem savstarpējās sadarbības veicināšanai, mācību vizīte projekta speciālistiem par pirms inkubatora pakalpojumiem Somijā, semināri par pirms inkubācijas pakalpojumu sniegšanas iespējām vietējās pašvaldībās, izmantojot esošos resursus u.c.
- Kā vadošais partneris RPR piedalījies partneru pārziņā esošo pētījumu, metodiku un citu dokumentu izstrādē (7), kas tiek izmantoti gan turpmāko projekta aktivitāšu ieviešanai, gan arī pieejami projekta mērķa grupām.
- Veikta priekšizpēte par tehnoloģiskajiem inkubatoriem D-Igaunijā un Rīgas, Kurzemes reģionos. Pētījums pieejams projekta mājas lapā; rezultātus plānots izmantot turpmāko priekšlikumu un uzņēmējdarbības atbalsta instrumentu izstrādei dažādu atbalsta institūciju ieviešanai praksē.
- Noorganizēts starptautisks investoru piesaistes forums, t.sk., veicot biznesa ideju atlasī, dalībnieku apmācību, ideju portfolio sagatavošanu u.c. Forums notika 11.11.2011., Rīgā, tajā piedalījās vairāk nekā 30 investori, tika prezentētas labākās 5 LV, 4 EE biznesa idejas.

Vairāk par projekta gaitu var lasīt projekta mājas lapā www.sibnetwork.eu; nobīdes no plānotā ieviešanas grafika nav konstatētas.

- 4) Turpinās 2010.gadā uzsāktā ESF finansētā projekta „Rīgas plānošanas reģiona administratīvās kapacitātes stiprināšana – speciālistu piesaiste projektu pārvaldībā” īstenošana, kura mērķis ir paaugstināt Rīgas plānošanas reģiona administratīvo kapacitāti, piesaistot 2 kvalificētus speciālistus ES fondu un citu finanšu instrumentu līdzfinansētu projektu plānošanā, koordinācijā, uzraudzībā un izstrādē ar mērķi sekmēt resursu piesaisti Rīgas plānošanas reģiona attīstības plānošanas dokumentu ieviešanai un uzraudzībai, tādejādi veicinot līdzsvarotu un sabalansētu visa reģiona teritorijas attīstību.
- 5) Kā sadarbības partneris piedalās Interreg IVC programmas finansētā projektā „Rīcības Lisabonas un Gēteborgas stratēģiju integrētai īstenošanai ES 2020 mērķu sasniegšanai reģionālā līmenī”. Projekta pamatmērķis ir veidot izpratni kā pielāgot ES politikas mērķus ar vietējo un reģionālo lēmumu pieņemšanas procesiem. Kā arī popularizēt un paplašināt zināšanu pieredzi tādos jautājumos kā energoefektivitāte un ilgtspējīgs transports.
- 6) Rīgas plānošanas reģions 2011.gadā ir uzsācis projekta „ES fondu un citu ārvalstu finanšu palīdzības projektu īstenošanas un vadības pilnveide Rīgas plānošanas reģionā II” īstenošanu, kura mērķis izveidot ērtu pieejamu un interesēm atbilstošu informatīvo vidi par Eiropas Savienības politiku instrumentu un pārējās ārvalstu finanšu palīdzības finansējuma iespējām, kā arī pilnveidot Rīgas plānošanas reģiona pašvaldību kultūras darbinieku zināšanas un prasmes darbā ar informāciju tehnoloģijām un ES fondu un citas ārvalstu finanšu palīdzības finansētu projektu izstrādē, finanšu plānošanā un ieviešanā. Projektā plānots izveidot interaktīva elektroniska bukletu par ES fondu iespējām, izstrādāt pētījumu par radošo industriju nozares stāvokli Rīgas plānošanas reģionā un noorganizēt mācību semināru pašvaldību darbiniekiem kultūras jomā projektu metodes pielietošanā.
- 7) 2011.gada sākumā tika uzsākta Centrālās Baltijas jūras reģiona INTEREG IV A programmas 2007-2013. gadam projekta Nr.CB34 „Globālās vīzijas nodrošināšana Baltijas videi draudzīgās tehnoloģijas jomā” ieviešana, kur Rīgas plānošanas reģions ir viens no projekta partneriem. Projekta vadošais partneris ir Orebro universitāte no Zviedrijas, kā arī projekta partneris ir Tallinas Tehnoloģiju universitāte (Igaunija). Projekta mērķis ir paaugstināt inovatīvu videi draudzīgu produktu un pakalpojumu izaugsmes iespējas mazos un vidējos uzņēmumos. Projekta aktivitātes identificēs esošās izaugsmes barjeras, pielāgos atbalsta instrumentus un programmas,

kā arī izstrādās rekomendācijas, kā šie uzņēmumi var izmantot esošos starptautiskos kontaktus, lai novērstu attīstību ierobežojošos faktoros. Projekta ietvaros tiks veikta reģionālās videi draudzīgo tehnoloģiju industrijas izpēte projekta dalībvalstīs Zviedrijā, Igaunijā un Latvijā. Pirmkārt tiks veikts starptautiski atzītā metodoloģijā balstīts salīdzinošais pētījums 10 videi draudzīgo tehnoloģiju klasteros. Otrkārt, tiks veikts starpreģionu pētījums par 100 videi draudzīgo tehnoloģiju uzņēmumiem. Tas ļaus identificēt industrijas izaugsmes barjeras un finansiālos izaicinājumus, projekta ietvaros tiks izstrādāts rīcības plāns videi draudzīgo tehnoloģiju MVU izaugsmei, ar uzsvaru uz kopēja ilgtspējīgu risinājumu identificēšanu reģionā. Balstoties uz pētījuma rezultātiem, tiks izstrādāta un īstenota apmācības programma videi draudzīgo tehnoloģiju MVU. Paralēli norisināsies reģionālie pieredzes apmaiņas pasākumi ar mērķi veicināt reģionālos kontaktus un tīklus savstarpējas internacionalizācijas atbalstam. Plānots identificēt jaunus un efektīvus tirgus kanālus, kā arī analizēt šobrīd nepietiekamos kontaktus ar lēmumu pieņēmējiem un politikas veidotājiem valsts un reģionālā līmenī, lai izstrādātu jaunu tirdzniecības modeli videi draudzīgo tehnoloģiju industrijā. Katra partnera atbildība ietver valsts un pašvaldības institūciju pārstāvju un lēmumu pieņēmēju iepazīstināšanu ar šo modeli, kā arī kopīga, starpreģionu sadarbības tīkla un rīcības plāna turpmākai projekta partnerības attīstīšanai, izstrādi. 2011.gadā tika pabeigts pētījums par Videi draudzīgo tehnoloģiju nozares attīstību Baltijas Jūras reģionā, kurā tika analizētas arī Latvijas videi draudzīgo tehnoloģiju uzņēmumu izaugsmes barjeras un iespējas Latvijā. Pētījums tika prezentēts 2011.gada 7.decembrī Stokholmā, kur konferencē piedalījās pārstāvji no Rīgas reģiona, videi draudzīgo tehnoloģiju uzņēmumu asociācijām, augstskolām un VARAM.

8) 2011.gada janvārī uzsākta jauna pārrobežu sadarbība projekta ieviešana Centrālā Baltijas jūras reģiona Interreg IVA pārrobežu sadarbības programmas ietvaros: „Senās kulta vietas – Baltijas jūras piekrastes kopīgā identitāte”, kura mērķis ir veicināt tūrisma attīstību iesaistītajos reģionos, kā resursu izmantojot senās kulta vietas un ar šiem objektiem saistīto nemateriālo kultūras mantojumu. Projekta ieviešanas pirmā gada galvenie rezultāti ir:

- vadošā partnera funkciju izpilde, t.i., nodrošināta projekta ieviešanas kontrole un finanšu uzraudzība, t.sk., līdzdalība projekta pasākumos un to organizēšanā;
- veikta priekšizpēte un potenciālo seno svētvietu atlase Rīgas plānošanas reģiona teritorijā; vasaras sezonā veikta svētvietu apsekošana dabā, informācija par atlasītajiem objektiem atlase un apkopošana, ievade datubāzē virtuālā muzeja vajadzībām,
- uzsākta Svētvietu apsaimniekošanas stratēģijas izstrāde, veikta Latvijas normatīvo aktu analīze, kas kalpos par pamatu kopīgo rekomendāciju izstrādē un atsevišķu objektu apsaimniekošanas vadlīniju izstrādē nākamajā atskaites periodā,
- uzsākta tūrisma pilot-maršrutu izstrāde, sastādot iekļaujamo objektu sarakstu, izveidojot potenciālo maršrutu, kura tālākā izstrāde (saskaņošana ar īpašniekiem, citām ieinteresētajām pusēm utt.) turpināsies 2012.gadā,
- Ir veikts iepirkums par virtuālā muzeja izveidošanu un uzturēšanu.

Vairāk par projekta gaitu var lasīt mājas lapā www.rpr.gov.lv/pub/index.php?id=382; nobīdes no plānotā ieviešanas grafika nav konstatētas.

9) Rīgas plānošanas reģions 2011.gadā ir uzsācis Programmas „Intelligent Energy” finansēta projekta „Build up Skills – Latvija” īstenošanu. Projekta mērķis ir sekmēt būvniecības izglītības attīstību, tādejādi veicinot Latvijas valsts definēto ilgtspējīgas enerģijas politikas mērķu sasniegšanu. Projekts tiks ieviests 18 mēnešu ilgā periodā sadarbībā ar visiem plānošanas reģioniem – Kurzemes, Latgales, Vidzemes, Zemgales, kā arī Latvijas Būvzinieņu savienību, Latvijas Siltuma, gāzes un ūdens tehnoloģijas inženieru savienību, Latvijas Vides investīciju fondu un Latvijas Būvnieku asociāciju.

Projekta svarīgākās aktivitātes:

- būvniecības nozares un būvniecības izglītības jomas esošās situācijas analīze ar mērķi apzināt izaicinājumus un vajadzības un noteikt nepieciešamo kompetenču līmeni būvniecībā strādājošajiem;
- izveidot vienotu platformu, lai apvienotu visas atbildīgās un ieinteresētās puses energoefektivitātes un atjaunojamo energoresursu jomā strādājošo apmācībai un kvalifikācijas paaugstināšanai;
- izstrādāt vadlīnijas un rīcības plānu energoefektivitātes un atjaunojamo energoresursu jomā nodarbināto zināšanu un prasmju paaugstināšanai.

Sīkāka informācija par augstāk minēto projektu sasniegtajiem rezultātiem skatāma 2.5.tabulā *Rīgas plānošanas reģiona ieviestie projekti un to rezultāti pārskata gadā*, tāpat projektu rezultatīvie radītāji ir atspoguļoti arī iestādes atskaitēs par Darba plāna izpildi 2011.gadā (interesentiem atskaites pieejamas iestādes mājas lapā www.rpr.gov.lv vai RPR administrācijā).

2.3. Iestādes veiktie un pasūtītie pētījumi un to galvenie rezultāti

2.3.1. Pētījums: Uzņēmēju vajadzības biznesa attīstības sākumstadijā analīze; Esošo uzņēmējdarbības atbalsta instrumentu izpēte attīstības sākumposmam

Jau 2010.gada nogalē Rīgas plānošanas reģions uzsāka 2 pētījumu izstrādi projekta „SIB Net” ietvaros. Viens no pētījumiem atspoguļo uzņēmēju vajadzības biznesa attīstības sākumstadijā, savukārt otrs pētījums tika veltīts esošo atbalsta instrumentu izpētei, lai secinātu, kādi pasākumu pašlaik trūkst, jeb arī kādu iemeslu dēļ mērķa auditorija – potenciālie uzņēmēji (jeb biznesa ideju turētāji) tos nesaņem. Pētījumu rezultāti dod pārskatu par situāciju minētajā jomā Latvijā un Igaunijā, kā arī attīstības tendencēm pēdējo gadu laikā. Pētījumi pielietoti gan turpmākajā projekta ieviešanas gaitā, piemēram, plānojot pirms-inkubācijas pakalpojumu grozu, gan arī mācību vizītes programmu speciālistu tālāk-apmācībai Somijā u.c.

Minētie RPR pētījumi pieejami interesentiem kopā ar citiem projekta partneru veiktajiem pētījumiem projekta mājas lapā <http://www.sibnetwork.eu/?id=48>.

2.3.2. Priekšizpēte: Tehnoloģiskie inkubatori un jauna veida biznesa inkubatoru izveides iespējas

Rīgas plānošanas reģions veica priekšizpēti par Tehnoloģiskajiem inkubatoriem un jauna veida biznesa inkubatoru izveides iespējām Latvijā un Igaunijā projekta „SIB Net” ietvaros. Dokuments atspoguļo tehnoloģisko inkubatoru attīstību līdz šim, kā arī analizē šāda veida pakalpojumu kvalitāti, pieejamību un nepieciešamību turpmāk.

Minētais RPR pētījums pieejams interesentiem kopā ar citiem projekta partneru veiktajiem pētījumiem projekta mājas lapā <http://www.sibnetwork.eu/?id=48>.

2.3.3. Pētījums: Senās svētvietas reģionā kā potenciāli tūrisma objekti

Projekta „Senās kulta vietas – Baltijas jūras piekrastes kopīgā identitāte” ietvaros veikts pētījums par senajām svētvietām reģionā kā potenciālajiem tūrisma objektiem, veicot gandrīz 100 objektu atlasī, to inventarizāciju (apsekošanu, uzmērīšanu dabā), detalizētu ekspertu izvērtējumu par minēto objektu piemērotību tūrisma produktu attīstībai, cilvēku klātbūtnes iespējamo ietekmi uz objektiem, ņemot vērā vides un sociālos apsvērumus u.c. Pētījuma rezultātā izveidota informācijas bāze, uzsākta rekomendāciju izstrāde objektu apsaimniekošanā, pilot-maršrutu plānošana u.c.

2.3.4. Pētījums: Videi draudzīgu tehnoloģiju nozares un klasteru analīze Igaunijā, Latvijā un Zviedrijā

Rīgas plānošanas reģions sadarbībā ar Orebro universitāti un Tallinas tehnoloģiju universitāti īsteno Centrālās Baltijas jūras reģiona INTERREG IV A programmas 2007.-2013.gadam līdzfinansētu projektu

„Globālās vīzijas nodrošināšana Baltijas videi draudzīgās tehnoloģijas jomā” (*Global Vision*). Projekta mērķis ir sekmēt izaugsmes un eksporta iespējas videi draudzīgu tehnoloģiju un produktu uzņēmumiem. Projekta ietvaros 2011.gadā tika pabeigts pētījums „Videi draudzīgo tehnoloģiju nozares attīstība Baltijas jūras reģionā”. Pētījuma ietvaros tika analizēta videi draudzīgo tehnoloģiju nozare Zviedrijā, Igaunijā un Latvijā, īpašu pievēršot uzmanību videi draudzīgo tehnoloģiju uzņēmumu izaugsmes iespējām un šķēršļiem, it īpaši uzņēmumu internacionalizācijai, esošajām un trūkstošajām kompetencēm un resursiem, valsts atbalstam šai nozarei, kā arī tika izstrādātas rekomendācijas šīs nozares attīstības sekmēšanai. Ar ziņojumu var iepazīties: www.global-vision.se.

2.4. Sadarbības partneru finansēto programmu un ārvalstu ieguldījumu programmu ietvaros īstenoto projektu sasniegtie rezultāti un līdzekļu izlietojums

2.5. tabula

Rīgas plānošanas reģiona ieviestie projekti un to rezultāti pārskata gadā

Programma	Projekta nosaukums	Rezultāti 2011.gadā	Izlietotais finansējums 2011.gadā, LVL
Baltijas Jūras reģiona programma 2007.-2013.gadam	# 35 "Starptautisks biznesa inkubatoru tīkls - IBI Net"	Pētījums „Biznesa inkubatori Baltijas jūras reģionā – kā paaugstināt to efektivitāti” pabeigts un prezentēts partnervalstīs Atbildīgais projekta partneris: Teknikdalen Fonds, Zviedrija; Izstrādāts IBI Net portāls, darbojas testa režīmā, projekta partneri ievada datus par saviem biznesa inkubatoriem un to kompānijām. Atbildīgais projekta partneris: Rīgas Tehniskā universitāte; Noorganizētas divas pieredzes apmaiņas vizītes par biznesa inkubatoru darbību: Hamāra, Norvēģija (7.-9.06.2011) un Borlange, Zviedrija (4.-6.10.2011.); Uzsākts darbs pie IT risinājuma biznesa inkubatoru vadībai biznesa inkubatoru kompāniju darbības plānošanai un uzraudzībai. Atbildīgais partneris: Rietumpomerānijas Tehnoloģiju centrs (Vācija); Noorganizēta 2. projekta vadības sēde 25.02.2011, Elblag, Polijā; Noorganizēta 3. projekta vadības sēde 24.08.2011, Minska, Baltkrievijā; Noorganizēta projekta partneru sanāksme 03.11.2011, Rīga, Latvijā. Vairāk informācijas par projektu: www.rpr.gov.lv un www.ibi-net.eu	31 687,41
Tehniskā palīdzība ERAF, ESF un KF apgūšanai (2007-2013)	”ES struktūrfondu tehniskā palīdzība Rīgas plānošanas reģiona ES struktūrfondu centra darbības nodrošināšanai”	12 radio sižeti Uzņemts informatīvs klips par Rīgas plānošanas reģionu. Veikta Rīgas plānošanas reģiona un Rīgas RSIC atpazīstamības nodrošināšana, t.i., reprezentācijas materiālu sagatavošana un iespiešana, reklāmas ievietošana uzziņu katalogos, noorganizēti 45 informatīvi semināri un 1 konference	94 502,42
Eiropas Sociālais fonds – programma „Cilvēkresursi un nodarbinātība”	„ES fondu un citu finanšu palīdzības projektu īstenošanas un vadības pilnveide Rīgas plānošanas reģionā”	Projekta ietvaros vairākos semināros tika apmācīti Rīgas plānošanas reģiona pašvaldību projektu vadītāji un speciālisti par ES un cita ārējā finansējuma projektu attīstīšanu un īstenošanu un izstrādās iekšējās procedūras vadlīnijas (rokasgrāmata), kā arī izstrādātas 4 reģiona nozīmes projektu koncepcijas.	17 214,20
Centrālās Baltijas jūras reģiona INTEREG IV A programmas	Nr.CB34 „Globālās vīzijas nodrošināšana Baltijas videi draudzīgās	Dalība projekta uzsākšanas sanāksmē Orebro, Zviedrija, 1.-2.02.2011. 09.03.2011. noslēgts trīspusējs Partnerības līgums ar Vadošo partneri Orebro Universitāti (Zviedrija) un Tallinas Tehnoloģiju Universitāti (Igaunija);	55 265,14

2007.-2013. gadam	tehnoloģijas jomā”	<p>Dalība projekta partneru sanāksmē Tallinā, Igaunijā 26.04.2011. 29.-30.08.2011. Rīgā noorganizēts partneru seminārs Rīgā, kura ietvaros partnervalstis prezentēja un diskutēja par savu valstu sadaļas esošās situācijas analīzei "Videi draudzīgu tehnoloģiju nozares un klasteru analīzi Igaunijā, Latvijā un Zviedrijā".</p> <p>Izstrādāts pētījums „Videi draudzīgo tehnoloģiju nozares attīstība Baltijas jūras reģionā”, kas apskata šīs nozares attīstības iespējas. Pētījums tika prezentēts plašai nozaru politikas pārstāvju, augstskolu pārstāvju un uzņēmēju auditorijai 2011.gada 7. decembrī Stokholmā, Zviedrijā. Pētījums pieejams www.global-vision.se</p> <p>Vairāk informācijas par projektu: www.rpr.gov.lv un www.global-vision.se</p>	
Igaunijas – Latvijas pārrobežu sadarbības programma 2007.-2013.gadam	Nr. EU31398 "Mazās inovatīvās uzņēmējdarbības atbalsta tīkls" (SIB NET)	<p>Nodrošināta projekta ieviešanas kontrole un finanšu uzraudzība, noorganizētas Projekta vadības / uzraudzības sēdes (projekta partneriem)</p> <p>nodrošināta tematisko darba grupu sēžu norise,</p> <p>noorganizēti pieredzes apmaiņas / informatīvie pasākumi pašvaldību speciālistiem par uzņēmējdarbības atbalsta iespējām, izmantojot esošos resursus (tīklošanas pasākumi, mobilitātes, mācību vizītes u.c.),</p> <p>nodrošināta sadarbība partneru pārziņā esošo pētījumu, metodiku un citu dokumentu izstrādē (7),</p> <p>nodrošināta pētījumu par uzņēmēju vajadzībām biznesa agrīnajā stadijā un par pieejamajiem finansējuma avotiem uzņēmējdarbības uzsācējiem izstrādes uzsākšana,</p> <p>veikta priekšizpēte par Tehnoloģiskajiem inkubatoriem un jauna veida biznesa inkubatoru izveides iespējām Latvijā un Igaunijā,</p> <p>Noorganizēts starptautisks investoru piesaistes forums, t.sk., veicot biznesa ideju atlasīšanu, dalībnieku apmācību, ideju portfolio sagatavošanu u.c.,</p> <p>nodrošināta projekta 2.,3.periodu progresu atskaišu sastādīšana un iesniegšana I.līmeņa kontroles institūcijai,</p> <p>nodrošināta projekta Komunikāciju stratēģijas ieviešana (publicitātes pasākumu organizēšana, projekta mājas lapas attīstīšana u.c.).</p> <p>Kā vadošais partneris Rīgas plānošanas reģions piedalījies arī visās citās norisēs projekta ietvaros; sīkāka informācija pieejama mājas lapā www.sibnetwork.eu</p>	28 622.02
INTERREG IVC	„Rīcības Lisabonas un Gēteborgas stratēģiju integrētai īstenošanai ES 2020 mērķu sasniegšanai reģionālā līmenī / „ES mērķi 2020.gadam reģionos”	<p>Apkopot labās prakses piemēri Rīgas plānošanas reģionā;</p> <p>Sadarbībā ar Zemgales plānošanas reģionu uzsākts darbs pie Rīcības plāna izstrādes.</p>	14 164.45
Eiropas Sociālais fonds – programma „Cilvēkresursi un nodarbinātība”	„ES fondu un citu ārvalstu finanšu palīdzības projektu īstenošanas un vadības pilnveide Rīgas plānošanas reģionā II”	<p>Izstrādāts interaktīva elektroniska bukleta par ES fondu iespējām dizains</p>	2 638,17

Eiropas Sociālais fonds – programma „Cilvēkresursi un nodarbinātība”	„Rīgas plānošanas reģiona administratīvās kapacitātes stiprināšana – speciālistu piesaiste projektu pārvaldībā”	Piesaistīts projektu vadītājs. Veikta sociālās jomas projektu uzraudzība RPR, informatīvo semināru organizēšana par ESF finansējumu sociālajiem pakalpojumiem. Sagatavotas 6 starptautisku projektu koncepcijas. Sniegti 94 atzinumi par projektu atbilstību RPR sociālo pakalpojumu attīstības programmai. Sagatavotas 4 projektu koncepcijas, kuras plānots attīstīt tālāk un sagatavot tām pieteikumus 2012. gada sākumā. Sagatavoti un iesniegti konkursos 6 projektu pieteikumi. Veikta ieviešanā esošo projektu uzraudzība.	20 544,50
Centrālās Baltijas Jūras reģiona pārrobežu sadarbības programma INTERREG IV A 2007.-2013.gadam	CB 35 „Senās Kulta Vietas – Baltijas Jūras Piekraustes Kopīgā Identitāte” (Cult Identity)	Veikta vadošā partnera funkciju izpilde, t.i., nodrošināta projekta ieviešanas kontrole un finanšu uzraudzība, t.sk., līdzdalība projekta pasākumos un to organizēšanā; veikta priekšizpēte un potenciālo seno svētvietu atlase Rīgas plānošanas reģiona teritorijā, vasaras sezonā veikta svētvietu apsekošana dabā, informācijas par atlasītajiem objektiem atlase un apkopošana, ievade datubāzē virtuālā muzeja vajadzībām, uzsākta Svētvietu apsaimniekošanas stratēģijas izstrāde, veikta Latvijas normatīvo aktu analīze, uzsākta tūrisma pilot-maršrutu izstrāde, veikts iepirkums par virtuālā muzeja izveidošanu un uzturēšanu. Vairāk par projekta gaitu var lasīt mājas lapā www.rpr.gov.lv/pub/index.php?id=382 .	41 002,43
Intelligent Energy Europe / IEE	„Build up Skills Latvija”(EEBR-LV)	Projekts apstiprināts finansējuma saņemšanai 21.11.2011. Projekta ieviešanas nosacījumu saskaņošana ar projekta pārraugu; Citu dalībvalstu pieredzes pārņemšana Partnerību veidošana ar citu valstu projektu īstenotajiem Noorganizētas: projekta atklāšanas sanāksme – Rīgā, 28.12.2011. Pirmā projekta partneru sanāksme – Rīgā, 28.12.2011.	1 536,64

2.5. Informācija par pakalpojumiem

2.5.1. Sniegto pakalpojumu veidi

Rīgas plānošanas reģions pārskata periodā nav sniedzis maksas pakalpojumus ne juridiskām, ne fiziskām personām.

Atbilstoši iestādes kompetencei, Rīgas plānošanas reģions sniedz šādus publiskus pakalpojumus:

- Ieteikumu, rekomendāciju sniegšana teritorijas attīstības plānošanas dokumentu izstrādē – pašvaldībām, atsevišķos gadījumos ar plānošanas un attīstības dokumentu izstrādi saistītiem uzņēmumiem;
- informēšanas pasākumi par Eiropas Savienības struktūrfondu un citu finanšu avotu piesaistes iespējām – uzņēmējiem, nevalstiskajām organizācijām, fiziskām personām, pašvaldībām u.c.;
- konsultācijas pašvaldībām projektu pieteikumu sagatavošanā, iesniegšanā;
- ieteikumu, rekomendāciju sniegšana teritorijas plānojumu un citu attīstības dokumentu izstrādē – pašvaldībām, atsevišķos gadījumos ar plānošanas un attīstības dokumentu izstrādi saistītiem uzņēmumiem;
- tiek nodrošināta informācijas izplatīšana ar mājas lapas starpniecību un tajā ietvertajiem tehniskajiem risinājumiem – datu bāzēm, jaunumu saņemšanas iespējām u.c.;
- tiek nodrošināta sabiedriskā transporta pakalpojumu sniegšana reģionālajos vietējās nozīmes maršrutos;
- tiek nodrošināts metodoloģiskais un konsultatīvais atbalsts reģiona novadu kultūras speciālistiem, kā arī organizēta datu ievade Latvijas Digitālajā kultūras kartē.

Minētie pakalpojumi galvenokārt tiek sniegti pašvaldībām un to speciālistiem saskaņā ar normatīvajos aktos noteikto iestādes kompetenci, tomēr papildu pakalpojumus iespējams saņemt arī citām mērķa grupām dažādu projektu ietvaros, piemēram:

- apmācības, kontaktu dibināšanas pasākumi u.c., kas tiek rīkoti topošajiem uzņēmējiem, lai tos motivētu attīstīt idejas līdz reālai uzņēmējdarbībai projekta SIB Net ietvaros,
- kapacitātes stiprināšanas pasākumi plānošanas un projektu attīstības speciālistiem, lai veicinātu ES un citu ārvalstu finanšu instrumentu sniegto resursu piesaisti un apguvi reģionā,
- sadarbības tīklu un platformu izveide un attīstība uzņēmējdarbības atbalsta institūcijām starptautiskā līmenī u.c.

Pakalpojumi pieejami bez maksas jebkuram interesentam, atbilstoši tematikai un iestādes resursu pieejamībai.

2.5.2. Uzlabojumi pakalpojumu pieejamības un kvalitātes nodrošināšanā

Pakalpojumu pieejamības nodrošināšanai plānošanas reģions pārskata periodā turpinājis aktivitātes, kas saistītas ar sabiedrības informēšanu klātienē par plānošanas reģionu, tā kompetenci, iespējamajiem pakalpojumiem, un to saņemšanas iespējām – mājas lapa, ikmēneša ziņu apkopojumi, semināri, sanāksmes, attīstības padomes sēdes, dažādi informatīvie pasākumi projektu ietvaros, kā arī administrācijas darbinieku darba tikšanās pašvaldībās sadarbības tīkla ietvaros u.c.

Tā kā 2011.gadā iestāde nodrošinājusi esošo pakalpojumu rīku – Informācijas centra darbības, speciālistu konsultāciju, kā arī iestādes interneta vietnes uzturēšanu iepriekšējā kvalitātes un apjoma līmenī.

Vairākums konsultatīva rakstura atbalsta pasākumu nodrošināti, pateicoties papildus piesaistītam finansējumam projektu ietvaros.

2.6. Pārskats par iestādes vadības un darbības uzlabošanas sistēmām efektīvas darbības nodrošināšanai

Pārskata periodā iekšējo kontroli realizēja Rīgas plānošanas reģiona attīstības padomes priekšsēdētājs un Rīgas plānošanas reģiona administrācijas vadītājs. Katru ceturksni tika sagatavota Rīgas plānošanas reģiona atskaite par iestādes 2011.gada darba plāna izpildi. Atskaite kalpoja kā informācijas pārskats analīzei, kuru veica Rīgas plānošanas reģiona vadība, lai noteiktu reģiona darba plāna izpildes gaitu un dažos gadījumos tā arī koriģēja iestādes darbību. Katru mēnesi Rīgas plānošanas reģiona vadībai tika iesniegta attiecīgā mēneša bilance, kas deva Rīgas plānošanas reģiona attīstības padomes priekšsēdētājam un Rīgas plānošanas reģiona administrācijas vadītājam skaidru priekšstatu par finanšu izlietojuma plūsmu. Kopumā finanšu izlietojums bija vienmērīgs un atbilstošs apstiprinātajai budžeta tāmei. Tādejādi nebija iespējams rasties dažādām riska situācijām.

Paplašinoties Rīgas plānošanas reģiona projektu darbībai, pārskata periodā iestāde turpināja darbu pie jaunu darbavietu izveides, kā arī jaunu darbinieku pieņemšanu (sk. 3.sadaļu „Personāls”). Pateicoties ES struktūrfondu projektiem, tika celta darbinieku kapacitāte, paaugstinot to zināšanu un prasmju līmeni, kā arī iesaistot citus speciālistus.

Tika attīstītas un papildītas ar informāciju iekšējās lietošanas sistēmā izveidotās datu bāzes: lietvedības dokumentu datu bāze un reģionālo projektu datu bāze. Izveidota iespēja Rīgas plānošanas reģiona klientiem un darbiniekiem, izmantojot internetu, patstāvīgi strādāt ar šīm datu bāzēm.

Rīgas plānošanas reģions iestādes vadībā pielieto decentralizācijas principu. Ir izveidotas nodaļas, kur nodaļu vadītāji uzņemas administrēšanas un vadošā speciālista funkcijas, piemēram, 2011.gadā tika izveidota Projektu nodaļa. Tādejādi, iestādes vadība varēja risināt Rīgas plānošanas reģiona darbības nodrošināšanas stratēģiskos jautājumus.

3. PERSONĀLS

Rīgas plānošanas reģionā 2011. gadā kopumā bija 17 štata vietas (darbinieki ar beztermiņa darba līgumiem). 2011. gadā Rīgas plānošanas reģionā tika izveidota Projektu nodaļa un 1 jauna štata vieta – Projektu nodaļas vadītājs.

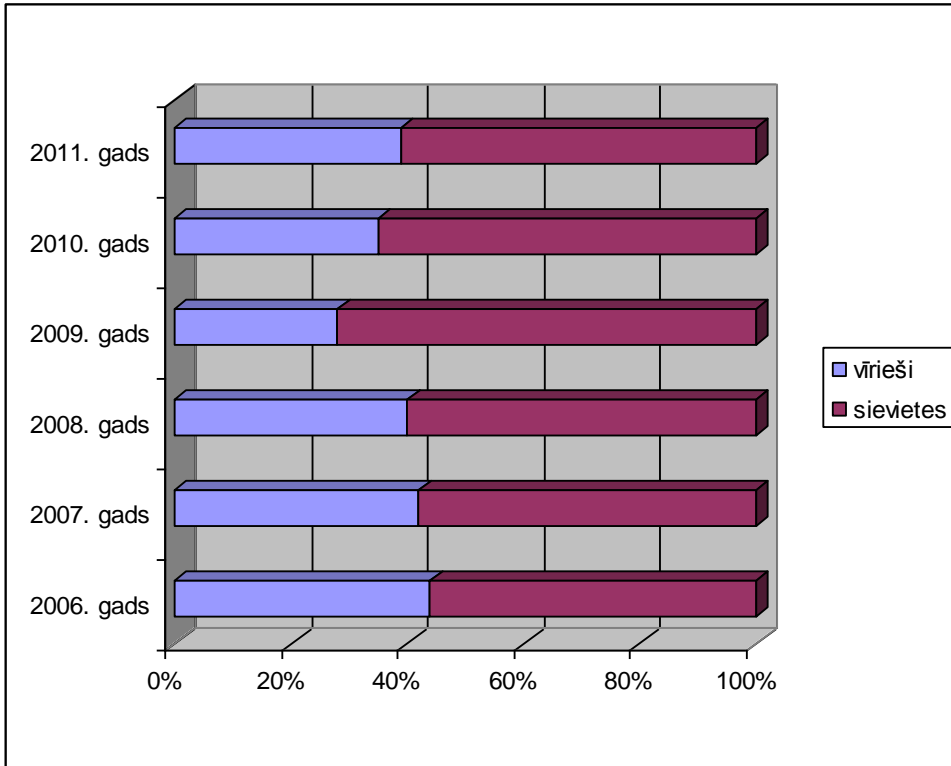
2011. gadā, pamatojoties uz sadarbības līgumu, kas noslēgts starp Rīgas plānošanas reģionu un LR Kultūras ministriju, tika turpināta no LR Kultūras ministrijas pārņemto uzdevumu izpilde. Tika izveidota 2 štata vietas uz laiku – kultūras darba koordinators un kultūras darba koordinatora asistents.

2008. gadā Rīgas plānošanas reģions uzsāka projektu izstrādi ar mērķi piesaistīt finansējumu no ES struktūrfondiem un citiem ārējiem finanšu resursiem iestādes attīstības dokumentos noteikto prioritāšu īstenošanai. 2011. gadā Rīgas plānošanas reģionā tika izveidotas 22 štata vietas uz laiku, t.i., uz attiecīgā projekta ieviešanas periodu:

- Projekta vadītājs, projekta koordinators, projekta finanšu menedžeris, projekta juriskonsults, projekta speciālists - konsultants, komunikāciju speciālists (INTERREG IV A projekts „Globālās vīzijas nodrošināšana Baltijas videi draudzīgās tehnoloģijas jomā” (Enabling a Global Vision for the Baltic Cleantech Industry));
- Projekta vadītājs, projekta koordinators (Projekts „Build up Skills – Latvija” (Efficient Energy Building Roadmap for Latvia/EEBR-LV))
- Projektu vadītājs (Eiropas Sociālā fonda darbības programmas „Cilvēkresursi un nodarbinātība” papildinājuma 1.5.3.1. aktivitātes „Speciālistu piesaiste plānošanas reģioniem, pilsētām un novadiem” projektā „Rīgas plānošanas reģiona administratīvās kapacitātes stiprināšana – speciālistu piesaiste projektu pārvaldībā”);
- Projekta vadītājs, projekta koordinators, projekta asistents, projekta jurists, vadošais speciālists informācijas tehnoloģiju jomā, vadošais speciālists attīstības plānošanas jautājumos, vadošais speciālists kultūrvēstures jautājumos, projekta grāmatvedis (Centrālās Baltijas Jūras reģiona programmas INTERREG IV A 2007.-2013.gadam projekts „Senās kulta vietas – Baltijas jūras piekrastes kopīgā identitāte” („The Ancient Cult Sites for Common Identity on the Baltic Sea Coast” (Cult Identity))
- Projekta vecākais speciālists, projekta speciālists, sabiedrisko attiecību speciālists (projekts „Rīgas plānošanas reģiona ES struktūrfondu informācijas centra darbības nodrošināšanai”);
- Projekta vadītājs, projektu speciālists (projekts „ES fondu un citu ārvalstu finanšu palīdzības projektu īstenošanas un vadības pilnveide Rīgas plānošanas reģionā II”).

2011. gada nogalē beidzoties terminētajam darba līgumam tika pārtrauktas darba tiesiskās attiecības ar Rīgas plānošanas reģiona Eiropas Savienības struktūrfondu informācijas centra Tehniskās palīdzības projekta ”ES struktūrfondu tehniskā palīdzība Rīgas plānošanas reģiona ES struktūrfondu centra darbības nodrošināšanai” sabiedrisko attiecību speciālistu.

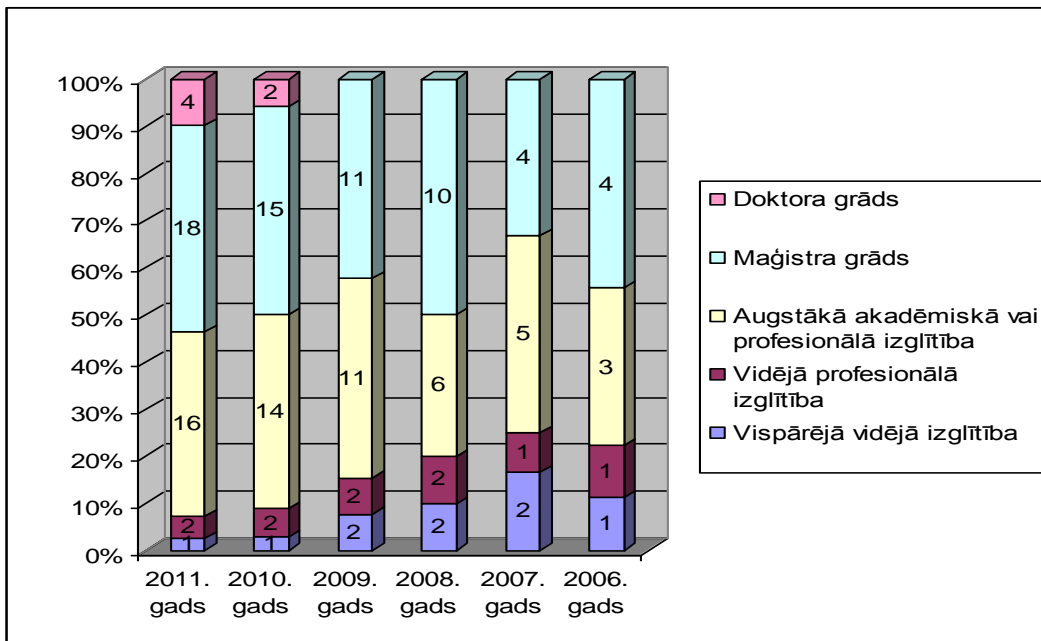
Kopumā 2011. gadā Rīgas plānošanas reģionā tika nodibinātas darba tiesiskās attiecības ar 15 personām, bet ar 4 personām tika izbeigtas darba tiesiskās attiecības.



3.1.att. Procentuālais RPR darbinieku sadalījums pēc dzimuma laika periodā no 2006.-2011.gadam.

Pārskata gadā vērojama tendence nedaudz pieaugt nodarbināto vīriešu skaitam. Savukārt atlases procesā, izvēloties darbiniekus, priekšroka dota nevis dzimumam, bet gan profesionālo prasmju līmenim.

Iestādes darbinieku izglītības līmeni raksturo 3.2.attēls.

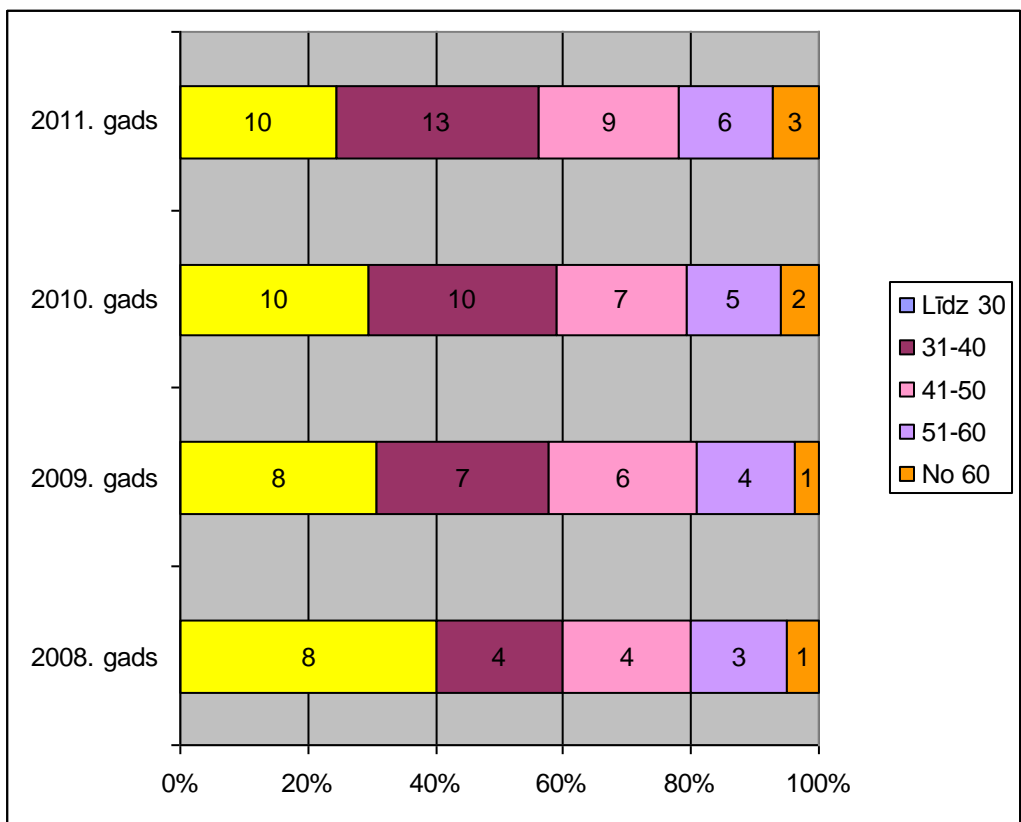


3.2. attēls Rīgas plānošanas reģiona administrācijas speciālistu sadalījums pēc izglītības līmeņa

3.2. attēls uzskatāmi parāda izmaiņas iestādes personāla sastāvā – darbinieku skaits ir ne tikai pieaudzis, bet arī pieņemti darbinieki ar augstu izglītības līmeni. Tas liecina par iestādes uzdevumu un

iniciatīvu apjoma pieaugumu – 2011. gadā, pamatā saistībā ar papildus piesaistītā finansējuma apgūšanu un aktivitāšu ieviešanu projektu ietvaros.

Jaunie darbinieki gan darbam projektos, gan jaunu iestādes uzdevumu veikšanai tika pieņemti darbā, organizējot darbinieku atlasī vairākos veidos, t.sk., tika sludināti konkursi uz vakanto štata vietu, kā arī izvērtējot kandidātu CV, motivācijas vēstules un analizējot individuālo pārrunu rezultātus, atbilstoši darba specifikai un paredzētajiem pienākumiem. Jauno darbinieku pieņemšana ir atstājusi nelielu ietekmi arī uz darbinieku sadalījumu pēc vecuma grupām, kas attēlots 3.3. attēlā.



3.3. attēls Rīgas plānošanas reģiona administrācijas speciālistu sadalījums vecuma grupās

2011.gadā darbā nav pieņemts neviens cilvēks ar īpašām vajadzībām, jo neviena šāda persona nav pieteikusies uz Rīgas plānošanas reģiona izsludinātajām vakancēm.

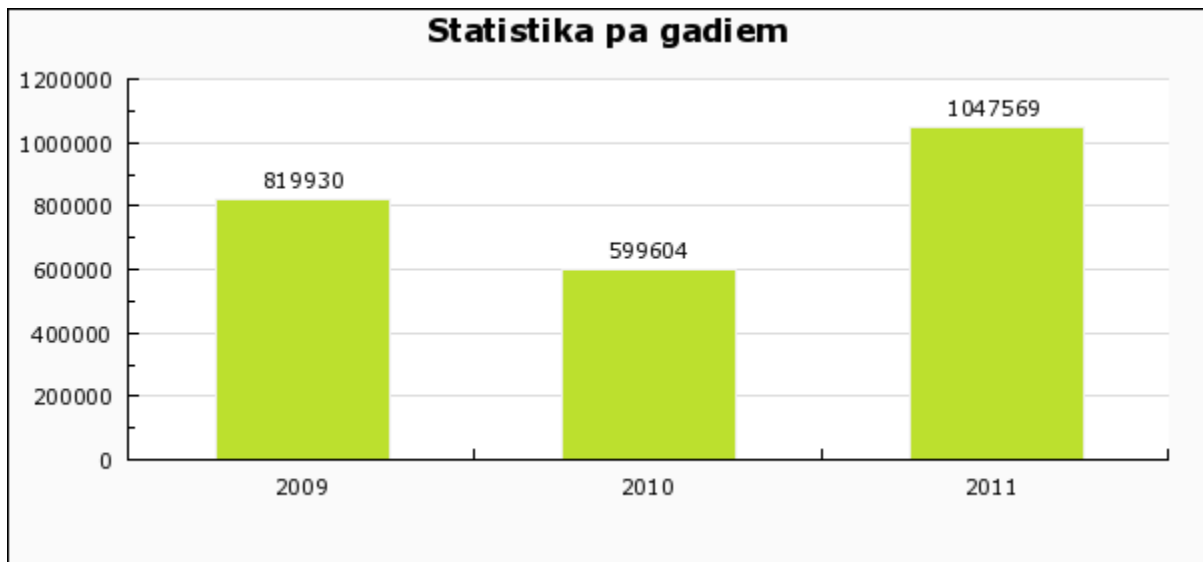
4. KOMUNIKĀCIJA AR SABIEDRĪBU

4.1. Pasākumi sabiedrības informēšanai un izglītošanai

4.1.1. Administrācijas veiktie pasākumi

Galvenie publicitātes pasākumi saistīti ar iestādes mājas lapas www.rpr.gov.lv pilnveidi. Mājas lapas dizains un pamat-programmatūra tika izstrādāta jau 2007.gadā, savukārt 2011. gadā tika veikta mājas lapas satura pilnveide, kā rezultātā jebkuram interesentam ir pieejama aktuāla informācija par reģionu, pašvaldībām, reģiona uzdevumiem, nodarbinātajām personām, padomes sastāvu, aktualitātes, plānošanas dokumentu datu bāze, kurā atrodami ne tikai reģiona plānošanas dokumenti, bet arī esošie reģiona pašvaldību teritorijas plānojumi, nodrošinot katram interesentam iespēju vienuviet iepazīties ar teritoriju, tās plānoto izmantošanu vai ierobežojumiem.

Rīgas plānošanas reģiona mājas lapas darbības efektivitāti parāda mājas lapas apmeklētāju statistika pa gadiem, kopš izveidošanas 4.1.1.attēlā.



4.1.1.att. Mājas lapas www.rpr.gov.lv apmeklētāju statistika laika periodā no 2009.janvāra -2011.gada decembrim

Otra joma sabiedrības informēšanai par Rīgas plānošanas reģionu un tā uzdevumiem – darbs ar reģiona pašvaldībām un ar tām saistītajām institūcijām, izsūtot informatīvas vēstules, kā arī piesaistot nozaru speciālistus Rīgas plānošanas reģiona attīstības padomes sēdēs, darba grupās specializētu jautājumu risināšanai. Īpaši uzsverama sadarbība ar nevalstisko organizāciju pārstāvjiem Rīgas plānošanas reģiona sadarbības komisijas ietvaros.

Informācija par Rīgas plānošanas reģionu, tā kompetenci, sadarbības veidiem un atbalsta saņemšanas iespējām tika nodrošināta, klātienē tiekoties ar pašvaldību vadītājiem un speciālistiem, tādejādi nodrošinot tiešus kontaktus ar reģiona mērķauditoriju noteikto uzdevumu ietvaros.

Papildus minētajam, Rīgas plānošanas reģiona vadība un darbinieki ir organizējuši un piedalījušies informatīvajos semināros par reģionā aktuālajiem jautājumiem, pauduši reģiona viedokli un komentējuši notikumus masu informācijas līdzekļos (TV raidījumi, prese), kā arī snieguši informāciju par reģiona aktualitātēm izplatot preses relīzes medijiem.

4.1.2. ES struktūrfondu informācijas centra aktivitātes

Lai veicinātu sabiedrības informētību par Rīgas RSIC darbību Rīgas reģiona pašvaldību, asociāciju un ziņu portālu mājas lapās izvietoti Rīgas RSIC baneri. Papildus informācija par Rīgas RSIC un tā organizētajiem pasākumiem tika ievietota nacionālajos un reģionālajos laikrakstos (Latvijas Avīze, Tukuma Neatkarīgās Ziņas u.c.), kā arī dažādos interneta ziņu portālos.

Ik mēnesi Rīgas RSIC veido Ziņu lapu, kurai gada laikā pieaudzis abonentu skaits par 660 e-pastu adresēm. Rīgas RSIC kontaktu datu bāzē ir jau vairāk kā 2560 interesentu. Ziņu lapā ietverta katra mēneša aktuālākā informācija par dažādiem projektu konkursiem pašvaldībām, komersantiem, biedrībām, fiziskām personām, daudzdzīvokļu māju īpašniekiem, valsts iestādēm, juridiskām personām, kā arī jauniešiem.

Nozīmīgs Rīgas RSIC pakalpojums sabiedrībai ir iespēja klātienē saņemt individuālas bezmaksas konsultācijas, kuru unikalitāte ir kompleksa informācija par visu ES fondu (gan ES struktūrfondu, Teritoriālās sadarbības programmām, Lauku attīstības programmu u.c.) atbalsta iespējām savai idejai. 2011.gadā šo pakalpojumu izmantoja vairāk nekā 400 interesentu.

Liels ieguldījums komunikācijā ar sabiedrību pārskata periodā bija pilnveidotā mājas lapa www.rpr.gov.lv/esfondi, kur uzņēmēji, nevalstiskās organizācijas, pašvaldības vai jebkurš interesents var atrast sev jebkuru interesējošo informāciju par ES fondiem. Kā arī ES struktūrfondu datu bāze, kur jebkurš interesents var viegli pārskatīt aktuālos un plānotos projektu konkursus. Mājas lapas sadaļas www.rpr.gov.lv/esfondi apmeklētāju skaits pieaudzis par 500 mājas lapas apmeklējuma vizītēm mēnesī, 2011.gadā sasniedzot 43310 mājas lapas apmeklējuma vizītes.

Kopumā Rīgas RSIC aizvadītajā gadā organizējis vairāk kā 50 semināru un informatīvos pasākumus, tie bijuši īpaši apmeklēti, kā arī jau kļuvuši par novados gaidītiem pasākumiem. Atsauksmes rāda, ka semināru laikā ar Rīgas RSIC atbalstu, daudzi apmeklētāji no projektu idejai tikuši līdz projektu ieviešanas uzsākšanai, un veiksmīgi īstenojuši iecerēto.

2011.gada laikā tika izsūtītas preses relīzes medijiem par struktūrfondu un RSIC aktualitātēm. Uz pieprasījuma tikai arī sagatavota papildus informācija publicēšanai par RSIC sniegtajiem pakalpojumiem un izbraukuma semināriem un informatīvajām dienām.

4.2. Pasākumi sabiedrības viedokļa izzināšanai par apmierinātību ar valsts iestādes darba kvalitāti un to rezultāti

Speciāli pētījumi par sabiedrības viedokļa izzināšanu un sabiedrības apmierinātību nav veikti, taču iedzīvotāju viedoklis tiek izzināts, analizējot jautājumus un telefonsarunas, un nepieciešamības gadījumā neapmierinātība tiek novērsta. Kā arī, apkopojot semināru dalībnieku anketas, Rīgas RSIC ņem vērā ieteikumus un atsauksmes par darba kvalitāti.

Interesentiem iespējams paust savu viedokli par reģiona darbu, izmantojot mājas lapā iestrādātās funkcijas „Mēneša jautājums” un „Jautā administrācijai”.

4.3. Sadarbība ar nevalstisko sektoru

Rīgas plānošanas reģions sadarbojas ar Latvijas Pašvaldību savienību, Latvijas Lauku forumu, Latvijas lauksaimniecības kooperatīvu asociāciju, Latvijas Zinātņu akadēmiju, Latvijas darba devēju konfederāciju, Latvijas Universitāti, Rīgas Tehnisko universitāti u.c.

Lai informētu nevalstiskās organizācijas, Rīgas RSIC pārskata periodā organizējis vairāk kā 40 informatīvos pasākumus Rīgā, Jūrmalā, Salaspilī, Stopiņos, Ogrē, Tukumā, Kandavā, Limbažos, Jaunpilī, Ikšķilē, Staicelē, Salacgrīvā un citās vietās, kas aptvēra plašu interešu jomu: informāciju par lauku attīstības iespējām, atbalstu nevalstisko organizāciju darbībai, iespējām uzņēmējiem-iesācējiem u.c. Pārskata periodā Rīgas RSIC ir aktīvi sadarbojies ar Latvijas Pilsonisko aliansi (eLpa) un Rīgas reģiona nevalstisko organizāciju resursu centru, veicinot nevalstiskā sektora iesaistīšanu attīstības jautājumu risināšanā, projektu

ieviešanā un ES finansējuma piesaistē. Īpaši cieša sadarbība ir izveidojusies ar lauku nevalstisko sektoru, VRG tīklu, kura kompetencē ir LEADER aktivitāšu ieviešana lauku teritorijā, veicinot lauku attīstību un iedzīvotāju aktivitāti.

5. NĀKAMĀ GADA PLĀNOTIE PASĀKUMI

5.1. Iepriekšējā gadā uzsāktie pasākumi, nākamā gada galvenie uzdevumi un pasākumi

5.1.1. Kultūras attīstības jautājumu koordinēšana reģionā

Plānots, ka 2012. gadā tiks noslēgts jauns deleģējuma līgums sadarbībai ar LR Kultūras ministriju, lai turpinātu iesāktās aktivitātes kultūras attīstības jautājumu koordinēšanai reģionālā līmenī, t.sk.:

- organizētu datu vākšanu un ievadi Latvijas Digitālās Kultūras kartē,
- sniegtu konsultatīvo atbalstu novadu kultūras speciālistiem,
- veiktu pasākumus finansējuma piesaistei kultūras attīstībai reģionā,
- pilnveidotu sadarbību ar nevalstiskajām organizācijām kultūras attīstības jautājumos,
- nodrošinātu kultūras nozares iekļaušanu reģiona attīstības dokumentos, u.c.

Minēto aktivitāšu ieviešanas apjoms tieši atkarīgs no resursu pieejamības, t.sk., finansējuma no LR Kultūras ministrijas, kā arī citiem resursiem, piemēram, projektiem.

5.1.2. Administrācijas darba nodrošināšana

Nemot vērā saspringto finanšu situāciju, 2012.gadā nav plānotas būtiskas aktivitātes attiecībā uz iestādes attīstību un ietekmes paplašināšanu.

Saskaņā ar iestādes Darba plānu 2012.gadam, iestādē plānots nodrošināt iestādes administrācijas darbu, organizēt Attīstības padomes sēdes ne retāk, kā reizi ceturksnī, nodrošināt padomes, kā arī Reģionālās attīstības un pašvaldību lietu ministrijas un citu valsts institūciju lēmumu, rīkojumu un citu normatīvo dokumentu izpildi, nodrošināt līdzdalību Nacionālajā reģionālās attīstības padomē, kā arī nodrošināt līdzdalību valsts institūciju izveidotajās vadības / uzraudzības un citās komitejās / komisijās.

Plānots 2012.gadā attīstīt ciešāku sadarbību ar pašvaldību speciālistiem, rīkojot regulāras jaunizveidotās Konsultatīvās komisijas sanāksmes, kā arī veicot citus pasākumus savstarpējās sadarbības pilnveidošanai.

Tāpat tiks nodrošināti iestādes atpazīstamības pasākumi, uzturot un iespēju robežās pilnveidojot mājas lapu, piedaloties dažādās darba grupās, konferencēs u semināros par attīstības jautājumiem u.c.

Jaunu štata vietu izveide tiks pieļauta tikai gadījumā, ja tiks uzsākti jauni projekti vai jaunu funkciju realizēšana.

5.1.3. Teritorijas plānošana

- Rīgas plānošanas reģiona Ilgtspējīgas attīstības stratēģijas 2013.-2030. gadam izstrāde,
- Rīgas plānošanas reģiona Attīstības programmas 2014. - 2020. gadam izstrāde,
- Rīgas plānošanas reģiona attīstības uzraudzības ziņojuma sagatavošana,
- piedalīšanās valsts līmeņa plānošanas dokumentu izstrādē un atzinumu sniegšana par valsts normatīvo dokumentu projektiem,
- reģionālā un vietējā līmeņa attīstības plānošanas dokumentu savstarpējās saskaņotības un atbilstības normatīvo aktu prasībām nodrošināšana,
- plānošanas nosacījumu un atzinumu sagatavošana par Rīgas plānošanas reģiona pašvaldību teritorijas attīstības plānošanas dokumentiem,
- informācijas pieejamības nodrošināšana par Rīgas plānošanas reģiona un vietējo pašvaldību spēkā esošajiem teritorijas plānošanas dokumentiem - datu bāzes uzturēšana,
- projektu izstrāde un ieviešana,

- informatīvie pasākumi pašvaldībām un konsultācijas attīstības plānošanas un projektu izstrādes jomā,
- sadarbības koordinācija ar pašvaldībām plānošanas un projektu izstrādes un ieviešanas jomā.

5.1.4. Rīgas plānošanas reģiona ES struktūrfondu informācijas centra darbības nodrošināšana

- Eiropas Savienības fondu informatīvo un publicitātes pasākumu nodrošināšana pašvaldību, NVO pārstāvjiem, kā arī uzņēmējiem, un citiem interesentiem Rīgas plānošanas reģionā. Kopumā paredzēts informēt vismaz 2000 cilvēkus un konsultēt vismaz 450 cilvēkus par ES fondu piedāvātajām iespējām;
- Organizēt konferences un seminārus, kas veicina Eiropas Savienības fondu finansējuma apguves efektivitāti - plānoti vairāk kā 20 semināri un 1 konference ES fondu jautājumos.

Lai nodrošinātu ikvienam interesentam ērti apskatāmu un interesēm atbilstošu informāciju par ES fondu piesaistes iespējām, paredzēts pilnveidot digitālo ES fondu apguvi raksturojošu projektu karti mājas lapā www.rpr.gov.lv/esfondi, papildinot to ar papildus datiem. Rīgas RSIC mājas lapu paredzēts papildināt ar informāciju par dažādiem finanšu avotiem. Turklāt, paredzēts apkopot izsmeļošāku vizuālo un saturisko informāciju par realizētajiem ES fondu projektiem un labās prakses piemēriem, nodrošinot šīs informācijas sasaisti ar esošo digitālo karti.

Rīgas plānošanas reģiona ES struktūrfondu informācijas centrs savu prioritāšu realizēšanai pakalpojumus sniegs ne tikai esošā valsts budžeta ietvaros, bet arī ES struktūrfondu tehniskā palīdzības projekta ietvaros.

5.1.5. Sabiedriskā transporta pakalpojumu organizēšanā:

- Plānošanas reģiona maršrutu tīkla pārzināšana - uzturēšana, attīstīšana un pilnveidošana;
- Sabiedriskā transporta pakalpojumu organizēšana maršrutu tīkla reģionālajos vietējās nozīmes maršrutos;
- Pāravadātāju sniegto sabiedriskā transporta pakalpojumu kvalitātes uzlabošana;
- No valsts budžeta sabiedriskajam transportam iedalīto finanšu līdzekļu pārvaldīšana, kompensējot sabiedriskā transporta pakalpojumu sniedzējiem radušos zaudējumus;
- Vienotās biļešu tirdzniecības sistēmas ieviešana reģionālajos vietējās nozīmes maršrutos;

5.2. Nākamā gada plānotie sadarbības projekti un pētījumi

5.2.1. Reģionālo projektu izstrāde un ieviešana

- 2011.gada nogalē tika izstrādāts un Sabiedrības integrācijas fondā iesniegts projekta pieteikums „ES fondu un citu ārvalstu finanšu palīdzības projektu īstenošanas un vadības pilnveide Rīgas plānošanas reģionā III”. Projekta apstiprināšanas gadījumā, tas tiks īstenots 2012.gadā.
- Plānots izstrādāt 3 projekta pieteikumus iesniegšanai 7.ietvara programmai (vienā no projektiem Rīgas plānošanas reģions kā vadošais partneris).
- Sadarbībā ar Kurzemes plānošanas reģionu plānots izstrādāt un iesniegt 2 projekta pieteikumus Latvijas – Igaunijas programmai.
- Plānots izstrādāt un iesniegt projekta pieteikumu Latvijas–Igaunijas–Krievijas programmai.
- Plānots izstrādāt un iesniegt projekta pieteikumu Life + programmai.
- Veikt ERAF līdzfinansētā projekta „Publisko interneta pieejas punktu izveide Rīgas reģionā” uzraudzību, nodrošinot rezultātu ilgtspēju līdz 2013.gada 31.augustam.

5.2.2. Pētījumu izstrāde

- 2012.gadā plānots sagatavot gada uzraudzības ziņojumu, kurā tiks iekļauti aktuālie darbi.
- Projekta „Mazās Inovatīvās Uzņēmējdarbības Atbalsta Tīkls” ietvaros paredzēts pētījums par tehnoloģisko inkubatoru attīstības problēmām un perspektīvām, lai, balstoties uz pētījuma rezultātiem, izstrādātu priekšlikumus tehnoloģisko inkubatoru attīstības instrumentu izstrādei un atbalsta pasākumu ieviešanai.
- Projekta „Senās kulta vietas – Baltijas jūras piekrastes kopīgā identitāte” ieviešanas laikā plānots veikt pētījumu par senajām svētvietām reģionā kā potenciālajiem tūrisma objektiem, veicot detalizētu ekspertu izvērtējumu par minēto objektu piemērotību tūrisma produktu attīstībai, cilvēku klātbūtnes iespējamo ietekmi uz objektiem, ņemot vērā vides un sociālos apsvērumus u.c. Pētījuma rezultātā paredzēts izveidot informācijas bāzi, rekomendācijas objektu apsaimniekošanā, kā arī materiālu turpmākai tūrisma produktu attīstībai.