



**RĪGAS PLĀNOŠANAS REĢIONA
ATTĪSTĪBAS UZRAUDZĪBAS
ZIŅOJUMS 2012**



RĪGAS PLĀNOŠANAS REĢIONA
ATTĪSTĪBAS UZRAUDZĪBAS
ZIŅOJUMS 2012



RĪGAS PLĀNOŠANAS REĢIONS
RĪGA 2013

SATURS

Ievads	4
RPR attīstības dokumentu ieviešanas uzraudzības pieeja	5
RPR attīstības programmas 2005-2011 mērķi, rīcības virzieni un uzdevumi	6
Izvērtējuma kopsavilkums	7
Rīcības virzienu rezultatīvo rādītāju izvērtējums	14
1.mērķis – Augsta cilvēkresursu kvalitāte un attīstība	14
2.mērķis – Ērta reģiona starptautiskā un vietējā sasniedzamība	21
3.mērķis – Konkurētspējīga tautsaimniecība, daudzveidīga un aktīva uzņēmējdarbība	23
4.mērķis – Augstas kvalitātes dzīves vide	26
5.mērķis – Rīgas reģiona lomas un ietekmes pieaugums nacionālā un starptautiskā līmenī	34
Attīstības dokumentu izstrāde un ieviešanas uzraudzība RPR pašvaldībās	38

IEVADS

Rīgas plānošanas reģiona (RPR) attīstības uzraudzības ziņojums ir ikgadējs reģiona teritorijas attīstības pārskats, kas akcentē aktuālākos jautājumus plānošanas jomā. 2012.gada RPR attīstības uzraudzības ziņojums ir jau piektais šāda veida pārskats, kas kļuvis par pastāvīgu uzraudzības formu reģionā.

Iepriekš izstrādātie ziņojumi tradicionāli fokusējas uz noteiktiem reģiona un vietējo pašvaldību teritorijas attīstības plānošanas dokumentu ieviešanas un uzraudzības jautājumiem un reģiona attīstības atbalsta pasākumu (projektu) īstenošanas progresu. Kopš 2008.gada RPR attīstības uzraudzības ziņojumos ietverta RPR attīstības procesu un tendenču analīze un RPR rīcības priekšlikumi turpmākiem periodiem. Ik gadu veiktas arī tematiskās izpētes, kas aptver salīdzinoši plašu apskatīto problēmjautājumu loku – Piekrastes problēmu un konfliktsituāciju analīze, Pierīgas apdzīvojuma struktūras izpēte, RPR Ekonomikas profila noteikšana, Sabiedriskā transporta organizācijas analīze, Rīgas jūras līča piekrastes teritorijas noteikšana, Rīgas aglomerācijas un attīstības centru izpēte, Pašvaldību teritorijas attīstības plānošanas kapacitātes analīze u.c.

Līdz ar jaunu RPR teritorijas attīstības plānošanas dokumentu izstrādes uzsākšanu (RPR ilgtermiņa attīstības stratēģija 2014.-2030.gadam un RPR attīstības programma 2014.-2020.gadam), radās nepieciešamība pēc iepriekšējā periodā izstrādāto un šobrīd spēkā esošo teritorijas attīstības plānošanas dokumentu izvērtēšanas. Iepriekšējos uzraudzības ziņojumos ietverti vispārēji reģiona attīstības dokumentu ieviešanas uzraudzības apskati, taču tas nesniedz padziļinātu analīzi par virzību uz nosprausto mērķu sasniegšanu.

Ņemot vērā augstāk minēto, 2012.gada RPR attīstības uzraudzības ziņojums tiek fokusēts uz spēkā esošo RPR teritorijas attīstības plānošanas dokumentu izvērtēšanu, par pamatu izmantojot iepriekšējā perioda RPR attīstības programmas 2005.-2011.gadam izvērtējumu, kas balstīts uz programmā noteiktajiem mērķiem un rīcības virzienu rezultatīvajiem rādītājiem un sniedz pārskatu par attīstības tendencēm reģionā pēdējo 7 gadu periodā.

2012.gada RPR attīstības uzraudzības ziņojums ietver skaidrojumu par RPR attīstības dokumentu ieviešanas uzraudzības pieeju, RPR attīstības programmas 2005.-2011.gadam izvērtējuma kopsavilkumu un detalizētu rezultatīvo rādītāju izvērtējumu, kas balstīts gan uz kvantitatīvu, gan kvalitatīvu vērtējumu.

Kā atsevišķa sadaļa izveidota situācijas pārskats par attīstības dokumentu izstrādi un ieviešanas uzraudzību pašvaldībās, kas ietver informāciju par teritorijas attīstības plānošanas dokumentu izstrādes statusu un uzraudzības aktivitātēm RPR vietējās pašvaldībās.

2012.gada RPR attīstības uzraudzības ziņojumu ir izstrādājusi RPR Telpiskās plānošanas nodaļa un tā sagatavošanā tika iesaistīti arī RPR praksē esošie studenti, kas piedalījās pie RPR attīstības programmas 2005.-2011.gadam izvērtējuma sagatavošanas 2012.gadā (LU Ģeogrāfijas un Zemes zinātņu fakultāte) un situācijas apraksta par attīstības dokumentu uzraudzību RPR pašvaldībās 2013.gada sākumā (LLU Ekonomikas fakultāte).

RPR ATTĪSTĪBAS DOKUMENTU IEVIEŠANAS UZRAUDZĪBAS PIEEJA

RPR attīstības programma 2005.-2011.gadam (turpmāk – Attīstības programma) tika izstrādāta laikā, kad plānošanas reģioniem nav savu programmas ieviešanas instrumentu. Attīstības programma kalpo kā vadlīnijas vietējam plānošanas līmenim un ieteikumi valsts plānošanas līmenim plānošanas reģionam nozīmīgu jautājumu risināšanā.

Izstrādājot Attīstības programmu, tajā noteiktie mērķi un rīcības tika balstītas uz RPR ilgtermiņa teritorijas attīstības plānošanas dokumentu – RPR attīstības stratēģiju 2000.-2020.gadam. Attīstības programma konkrētīzē reģiona ilgtermiņa attīstības mērķus un uzdevumus vidējam termiņam (līdz 7 gadiem), kā arī paredz to izpildei nepieciešamos resursus un atbildības. RPR attīstības stratēģijas 2000.-2020.gadam ieviešanas uzraudzība tiek veikta izmantojot Attīstības programmā noteikto rādītāju izvērtējumu.

Attīstības programmas pieci mērķi ir veidoti ar dažādu detalizācijas pakāpi, ietverot no diviem līdz sešiem rīcības virzieniem un attiecīgi atšķirīgu veicamo uzdevumu skaitu (skatīt sadaļu „RPR attīstības programmas 2005-2011 mērķi, rīcības virzieni un uzdevumi”). Pirmie četri mērķi ir vairāk ārēji, kuru rezultāti ir mazāk atkarīgi no paša reģiona, bet piektais – vērsts uz reģiona lomas pieaugumu – ir vērtējams kā iekšējs, kas vairāk balstās uz RPR kā iestādes aktivitātēm. Abos gadījumos izpildes rādītāji ir cieši saistīti ar valsts politiku atbilstošā jomā un vērtējums ir drīzāk indikatīvs šīs politikas atspoguļojums, nevis paša reģiona izraisīto rīcību sekas.

Attīstības programmas mērķu un rīcības virzienu rādītāji veidoti ņemot vērā reģiona lomu šo rādītāju ietekmēšanā – nosakot rādītājus bez konkrētām vērtībām. Mērķu un rīcības virzienu izpilde vērtēta balstoties uz statistikas datiem vai kvalitatīvu vērtējumu, kas šajā gadījumā ne vienmēr atspoguļo attīstības programmas vai valsts politikas darbības efektivitāti. Ņemot vērā datu pieejamības iespējas, izvērtējums raksturo kopējo situāciju reģionā vai valstī. Pašvaldību līmenī dati šajā izvērtējumā netiek atspoguļoti, izņemot gadījumus, kad kvalitatīvajā vērtējumā tiek minēti atsevišķu rīcību piemēri konkrētās pašvaldībās.

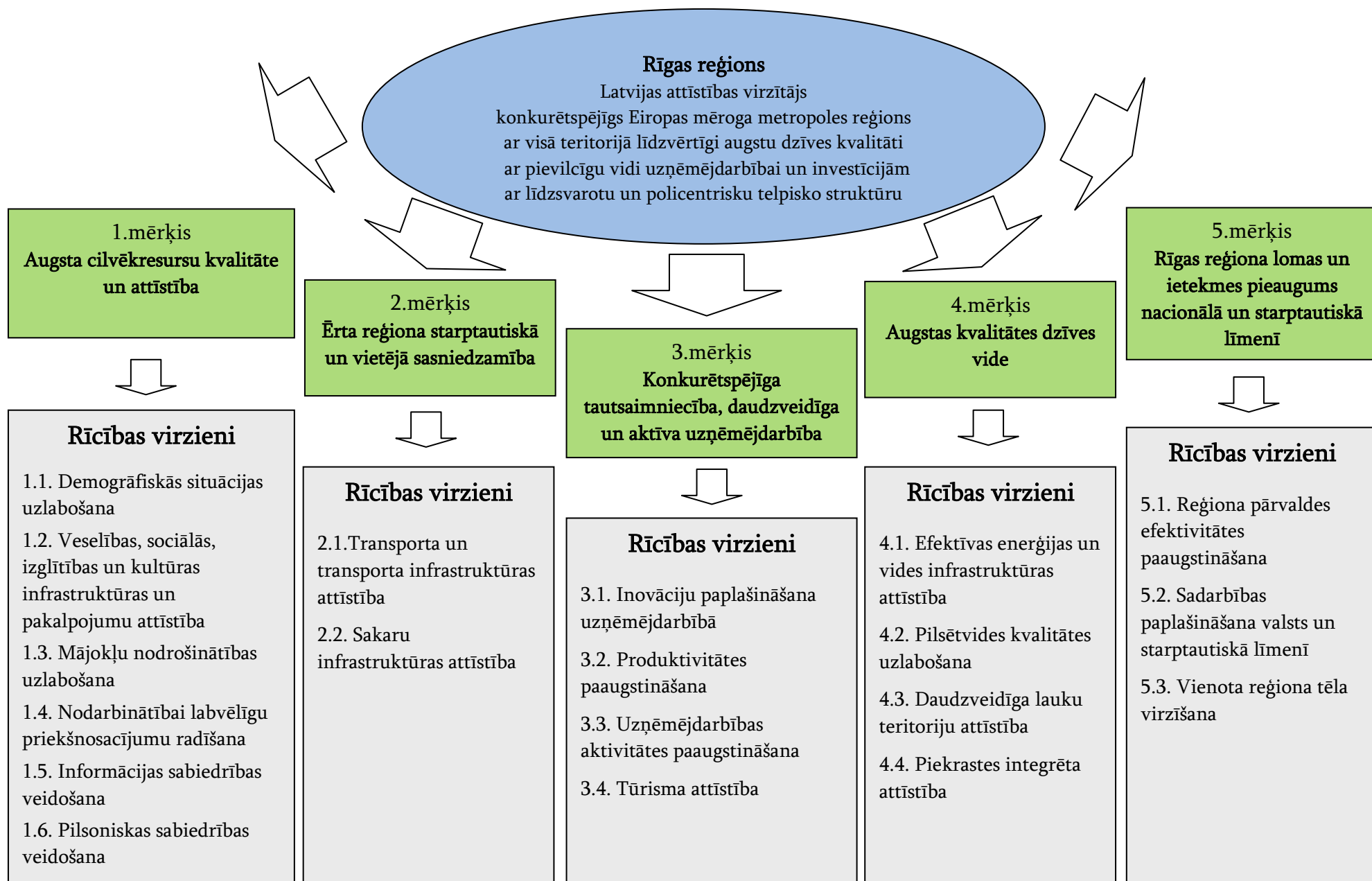
Ne visu rīcības virzienu rādītāji ir formulēti precīzi, kas neļauj vērtēt tos skaitliskā izteiksmē. Bieži nav pieejami dati, lai raksturotu procesu tendenci. Šajā gadījumā tika izmantots ekspertu vērtējums.

Attīstības programmā noteikto rīcības virzienu rezultātīvo rādītāju vērtējumam izmantots attīstības tendenču novērtējums, nosakot pozitīvu, negatīvu vai nemainīgu attīstības tendenci.

Vērtējuma skaidrojums:

- ↑ - pozitīva tendence
- ⇔ - nemainīga tendence
- ↓ - negatīva tendence

RPR ATTĪSTĪBAS PROGRAMMAS 2005-2011 MĒRĶI, RĪCĪBAS VIRZIENI UN UZDEVUMI



IZVĒRTĒJUMA KOPSAVILKUMS

1.mērķis

Augsta cilvēkresursu kvalitāte un attīstība

Attīstības programmas izpratnē mērķi raksturo demogrāfiskie, veselības, izglītības, sociālās nodrošinātības, kultūrās un pakalpojumu, mājokļu nodrošinātības, nodarbinātības, informācijas un pilsoniskās līdzdalības rādītāji. Katra no šīm jomām tiek pārvaldīta atšķirīgās ministrijās, veidojot dažādas politikas.

1.1. Demogrāfiskās situācijas uzlabošana ↓

Iedzīvotāju dabiskā pieauguma rādītāji ir sasniegti galvenokārt uz citu reģionu rēķina (gan ņemot vērā iedzīvotāju kopskaitu, gan struktūru). Migrācijas dati iezīmē negatīvu tendenci reģiona demogrāfiskajā attīstībā, kas tuvākajā laikā novedīs pie iedzīvotāju skaita samazinājuma. Ņemot vērā valsts pasīvo politiku demogrāfiskās situācijas uzlabošanā pēdējos 20 gados, paredzama situācijas pasliktināšanās jau tuvākajos gados. Paredzams, ka tuvākajos gados samazināsies pieprasījums pēc pirmsskolas izglītības iestādēm. Esošās tendences uzrāda ārējās migrācijas pieaugumu.

1.2. Veselības, sociālās, izglītības un kultūras infrastruktūras un pakalpojumu attīstība ⇨

Veselības aprūpes kvalitāti nosaka ne tikai esošā medicīniskā aparatūra, bet arī pati aprūpes sistēma, ietverot gan fizisko, gan materiālo pakalpojumu pieejamību. Neskatoties uz pozitīviem veselības pašnovērtējumiem aptaujās, Latvijā veselības rādītāji ir slikti (vidējais mūža garums), kas liecina par esošās sistēmas nepilnībām. Veicot medicīnas iestāžu reģionalizāciju, daudzas tika slēgtas vai pārprofilētas. Šāda koncentrācija ne vienmēr liecina par iespēju saņemt veselības pakalpojumus tuvu dzīvesvietai, bet valsts finansējuma samazināšanās samazina medicīnas pakalpojumu finansiālo pieejamību.

Bieži vien sporta infrastruktūras objekti ir izvietoti skolās, kur tos visaktīvāk izmanto ikdienā. Attīstības programmas darbības laikā tika uzskatīts, ka nepieciešams veidot lielas sporta būves pilsētās. Šāda pieeja ir pamatota tur, kur tas finansiāli atmaksājas, uzturot un izmantojot šīs būves.

Pēdējās divās desmitgadēs nav bijusi saskaņa starp nepieciešamo nodarbināto pieprasījumu un valsts pasūtījumu. Radās pārprodukcija atsevišķās jomās un citās trūkst kvalificētu darbinieku. Īpaši tas attiecas uz profesionālo izglītību un nozarēm, kas var attīstīties Latvijas apstākļos. Pēdējos gados īpaši ir mainījies pieprasījums pēc darbaspēka krīzes apstākļos. Krasi samazinājies un tuvākajā laikā nebūs darbaspēka pieprasījuma būvniecībā, nekustamo īpašumu un finanšu pakalpojumu jomā. Skolas projektu ietveros saņēma modernu aprīkojumu, tai pat laikā, samazinoties skolēnu skaitam (prognozē līdz pat 1/3 samazinājumu tuvākajā desmitgadē) pedagogu un skolu skaits varētu krietni sarukt.

Bibliotēkas ir kļuvušas par informācijas sistēmas sastāvdaļu, kas nodrošina ne tikai iespēju lasīt, bet arī pieeju meklēšanas sistēmām internetā. Kultūras informācija pašlaik ir decentralizēta, izjaucot kādreizējo rajona pārvaldes līmeni. Reģions pašlaik vēl nav pilnībā pārņēmis šīs funkcijas.

1.3. Mājokļu nodrošinātības uzlabošana



Mājokļu politika pēdējā desmitgadē valstī veidojās nerēķinoties ar dažādu iedzīvotāju grupu interesēm un vajadzībām. Kopumā Rīgā un citās lielākajās pašvaldībās tika būvēti sociālie dzīvokļi, tomēr pieprasījums pēc tiem nav apmierināts. Mājokļu finansēšana pārsvarā tika veikta izmantojot banku kredītēšanu. Rezultātā, iestājoties kredītēšanas krīzei, samazinoties iespējai atmaksāt kredītus, daudzi mājokļu īpašnieki ir nonākuši finansiālās grūtībās. Ne valsts, ne arī bankas neuzņemas atbildību par šādu situāciju. Palielinās izdevumi mājokļu uzturēšanai, īpaši krīzes laikā, kad ir samazināti mājokļu īpašnieku ienākumi. Kopumā jāsecina, ka, lai gan daudzi ir uzlabojuši mājokļu situāciju, tirgus nav spējis noregulēt un nodrošināt šī mērķa realizēšanu.

1.4. Nodarbinātībai labvēlīgu priekšnosacījumu radīšana



Rādītāji, kas bija paredzēti attīstības programmā balstījās uz izaugsmes un stabilitātes scenāriju. Tomēr iestājoties krīzei, nodarbinātības un bezdarba rādītāji ievērojami pasliktinājās gan reģionā kopumā, gan atsevišķās tā teritorijās. Situācija var mainīties atsākoties ekonomiskajai izaugsmei, palielinoties emigrācijai vai arī ar laiku samazinoties nodarbināto reģistrācijai.

1.5. Informācijas sabiedrības veidošana



Ir vērojams progress datorizācijas, interneta lietošanas un informācijas aprites jomā. Būtiski uzlabojušās pašvaldību mājas lapas un to informatīvā kvalitāte. Plašāka ir kļuvusi ministriju un citu institūciju publiskotā informācija. Tālākais solis ir platjoslas interneta ieviešana, kas nodrošinātu augstu datu pārraides ātrumu un kvalitāti. Svarīgas ir interaktīvās interneta iespējas, kas kļūst arvien plašāk izmantojamas komunikācijā starp iedzīvotājiem un pārvaldi.

1.6. Pilsoniskas sabiedrības veidošana



Iedzīvotāju sadarbība ar institūcijām un pašvaldībām veidojas komunikācijas rezultātā un bieži nav ietilpināma formālos rādītājos. Kā rezultējošs rādītājs veidojas attieksme, apmierinātība. Reģionā nav veikts pētījums par situāciju šajā jomā. Var pieļaut, ka situācija var būt atšķirīga dažādās pašvaldībās un sabiedriskās grupās.

Nevalstisko organizāciju skaits ir samazinājies pēc 2004.gada jauno likumu pieņemšanas par sabiedriskās organizācijām (Biedrību un nodibinājumu likums, Sabiedriskā labuma organizāciju likums). Turpmākajos gados NVO skaits palielinājies un pieaudzis NVO aktīvo personu skaits, veidojoties māju apsaimniekošanas kooperatīviem, pārreģistrējoties BO SIA, ES SF pieejamība, brīvā laika organizācijas. Lielākoties tās ir interešu un apsaimniekošanas organizācijas, kas veido 2/3 no NVO. 6% NVO ir ar izteiktu komerciālu raksturu. Lielākā daļa ir sabiedriskas organizācijas. Iesaistīto personu skaits pēdējos gados NVO krīzes ietekmē samazinās.

2.mērķis

Ērta reģiona starptautiskā un vietējā sasniedzamība

Attīstības programmas izpratnē mērķi raksturo transporta un sakaru infrastruktūras un pārvadājumu rādītāji, kas tiek plānoti galvenokārt Satiksmes ministrijā un Ekonomikas ministrijā.

2.1. Transporta un transporta infrastruktūras attīstība ➡

Ir izstrādāts Rīgas un Pierīgas mobilitātes plāns, kas paredz drošību kā vienu no mērķiem un dzelzceļa transportu kā sabiedriskā transporta mugurkaulu. Dzelzceļu garums pēdējos divdesmit gados ir krietni samazinājies – slēgtas līnijas uz Ērgļiem un Limbažiem – Rūjienu. Adevātu ceļu trūkums šajos virzienos samazina teritoriju sasniedzamību. Sasniedzamību nodrošina galvenokārt pieaugošais privātais transports. Joprojām nav atrisinātas sastrēgumu problēmas Rīgā, sabiedriskais transports nav kļuvis par pamattransportu, īpaši Pierīgā. Samazinoties valsts finansējumam, aktuāls ir sabiedriskā transporta plānošanas jautājums.

Rīgas pašvaldības SIA „Rīgas satiksme” ir iegādājusies jaunus, efektīvākus un videi draudzīgākus transporta līdzekļus, Rīgā ir ieviesta vienota E-biļete. Tomēr reģionā kopumā bieži vien transporta veidi tiek plānoti atsevišķi, bieži vien pārklājoties un savstarpēji konkurējot savā starpā. Elektrificētā transporta izmantošana nav palielinājusies pēdējos divdesmit gados – nav uzbūvēta neviena elektrificētā dzelzceļa līnija, nav atklāta neviena jauna tramvaja vai trolejbusa līnija. Nav atrisināta arī kopējā transporta sistēmā nozīmīgu objektu, piemēram, Starptautiskās lidostas „Rīga” ērta sasniedzamība no Rīgas, Jūrmalas un reģiona nozīmes centriem.

Transporta politika ir nacionālās atbildības joma. Rīgas plānošanas reģions pārzina un organizē sabiedriskā transporta pakalpojumus reģionālajā vietējās nozīmes maršrutu tīklā, kā arī sniedz priekšlikumus par sabiedriskā transporta pakalpojumu organizēšanu. Tai pašā laikā citu transporta veidu saskaņošana un finansēšana ir valsts kompetence. Plānošanas reģions pašlaik nevar plānot sistēmiski un ietekmēt sabiedriskā transporta attīstību reģionā.

2.2. Sakaru infrastruktūras attīstība ⬆

Arvien nozīmīgākas kļūst mobilās telekomunikācijas ietverot mobilo internetu. Stacionārā infrastruktūra kļūst relatīvi mazāk nozīmīga. Visā reģiona teritorijā fiksētajos telekomunikācijas tīklos ir nodrošināta analogo tālruņa abonētu līniju pārslēgšana uz ciparu tehnoloģijām. Latvija nodrošina vidējo ES sarunu tarifu. Ir izveidoti publiskie interneta pieejas punkti.

3.mērķis

Konkurētspējīga tautsaimniecība, daudzveidīga un aktīva uzņēmējdarbība

Attīstības programmas izpratnē mērķi raksturo inovāciju, uzņēmējdarbības, saimniecības nozaru rādītāji, kas ir galvenokārt Ekonomikas ministrijas atbildība.

3.1. Inovāciju paplašināšana uzņēmējdarbībā ➡

Rīgas reģiona inovatīvās attīstības programma 2005.-2010.gadam neparedzēja ieviešanas un uzraudzības instrumentus, tādēļ programmas mērķi un rīcības bija vadlīnijas, kas tika ieviestas ar citu instrumentu palīdzību (galvenokārt valsts un privāti finansēto). Valsts atbalsts inovāciju ekonomikas attīstībai nav bijusi prioritāte, kas ietver plašāku pieeju sākot no izglītības skolās līdz zinātnei un tehnoloģiskiem risinājumiem. Pašlaik atbalsts paredzēts atsevišķām nozarēm un pasākumiem, kas savstarpēji ir maz saistīti.

RPR un atsevišķās pašvaldībās izveidojušās iniciatīvas sadarbības veidošanai starp uzņēmējiem, pašvaldību un zinātniskajām institūcijām.

3.2. Produktivitātes paaugstināšana ➡

Produktivitātes rādītāji nav pieejami par pēdējiem gadiem, ko raksturo ekonomiskā recesija. Esošās rīcības paredzēja ekonomikas izaugsmes scenāriju, kas arī noteica rādītāju izvēli. Sākot ar 2008.gadu samazinājās IKP, kopējā pievienotā vērtība, strādājošo skaits, algas, kas gan dažās nozarēs var rezultēties ar produktivitātes kāpumu.

3.3. Uzņēmējdarbības aktivitātes paaugstināšana ↑

MVU pieaugums ir viens no valsts pēdējā gada nodokļu instrumentu rezultātiem, kas patiesībā būs vērtējams pēc kāda laika. AP darbības laikā valsts politika attiecībā pret MVU un pašnodarbinātajām personām nav bijusi labvēlīga. Pašnodarbināšanās un mikrouzņēmumu veidošana ir tradicionāli maz attīstīta latviešu kultūrā. Tādēļ Latvijas MVU proporcijas un nozīme ekonomikā salīdzinoši ir maz attīstīta.

Palielinoties eksportam pēdējo gadu laikā ir veidojusies situācija, ka pieaug arī imports. Valsts monetārā politika nav bijusi vērsta uz eksporta veicināšanu. Tai pat laikā Valsts probācijas dienests paredzēja pasākumus eksporta veicināšanas atbalstam.

3.4. Tūrisma attīstība ➡

Valstī nav bijis īpaša atbalsta tūrisma nozares attīstībai kā prioritātei. Nodokļu izmaiņas pēdējo divu gadu laikā un krīzes situācija radīja ievērojamus zaudējumus nozarē. Īpaši būtiska tūrisma loma reģionā ir Rīgai, Jūrmalai un Siguldai. 2010.gads tūrisma nozarei tiek vērtēts kā pozitīvs, īpaši Rīgā, kur tika veikta liela mārketinga kampaņa. Jūrmala attīstās kā piejūras veselības kūrorts. Siguldas novads ir atpazīstams kā tūrisma, aktīvas atpūtas un aktīva dzīvesveida centrs. Lauku tūrismā pēdējos gados vērojams kritums.

4.mērķis

Augstas kvalitātes dzīves vide

Attīstības programmas izpratnē mērķi raksturo enerģētikas, vides/komunālā infrastruktūra, pilsētas un lauku dzīves vides rādītāji, kā arī piekraste, kā speciāli akcentēta dzīves, darba un atpūtas telpa. Mērķis ir vairāku valsts un pašvaldību institūciju pārziņā.

4.1. Efektīvas enerģijas un vides infrastruktūras attīstība

Pēdējos gados, lielā mērā pateicoties ES politikai un pieejamajam finansējumam atjaunojamās enerģijas jomā, ir attīstījusies saules, vēja, jūras un biomasas zaļo tehnoloģiju izmantošana enerģijas ražošanā un izmantošanā dažādās jomās, piemēram, ielu apgaismošanā u.c.

4.2. Pilsētvides kvalitātes uzlabošana

Pēdējos gados, izmantojot ES finansējumu, ir sakārtotas daudzas ielas un pārejas. Ir ierīkoti veloceliņi Rīgā, kas sasaista pilsētas nomales ar centru. Tai pat laikā runāt par drošu ielu infrastruktūru ir pārāgri. Palielina daudz neatrisinātu jautājumu par maģistrāļu šķērsošanu, drošu velo satiksmi ārpus veloceliņiem. Gājējs nav kļuvis par galveno satiksmes dalībnieku pilsētā, pat Vecrīgā, kur ir atjaunota brīva satiksme (iepriekš bija caurlaižu režīms). Trūkst atbilstošas veloinfrastruktūras, taču, pieaugot velosipēdistu skaitam pilsētās, arvien biežāk tiek realizēti pozitīvi, velokultūru atbalstoši pasākumi, ko īsteno gan pašvaldības, gan dažādas organizācijas, institūcijas, uzņēmumi. Piemēram, 2006.gadā RD Satiksmes departaments un velosipēdistu vortāls veloriga.lv ieviesa atzinības zīmi „Draudzīgs velosipēdistam”, ko šobrīd pasniedz ne tikai galvaspilsētā, bet arī pašvaldībām, iestādēm un uzņēmumiem reģionā. Reģiona pašvaldībām, plānojot un veicot ielu rekonstrukcijas darbus, būtu jāparedz veloceliņu ierīkošana, lai veicinātu vides aizsardzību un aktīvāku dzīvesveidu.

4.3. Daudzveidīga lauku teritoriju attīstība

Pārskata periodā Pierīgas teritorijās notikušas lielas lauksaimniecībā izmantojamo zemju transformācijas apbūves vajadzībām. Līdzīgi procesi notiek ar mežu platībām, tikai mazākos apmēros. Šādu situāciju noteica nekontrolēts tirgus pieprasījums pēc apbūves zemēm piepilsētā, kā rezultātā citi zemes izmantošanas mērķi zaudēja savu vērtību. Apbūvētās teritorijas veido vienlaidus struktūras, neveidojas kompakts apdzīvotas vietas, kas pazemina gan apdzīvoto vietu, gan lauku kvalitāti. Nav ievērojami pieaudzis bioloģisko lauku saimniecību skaits.

Uzņēmējdarbības attīstība laukos - valsts politika orientējās uz atbalstu lielajiem uzņēmējiem un saimniecībām, paredzot tādā veidā kāpināt konkurētspēju. Pretēji tam daļa no lauku cilvēkiem neredzot citas alternatīvas pārcēlās uz dzīvi pilsētās vai emigrēja. Iestājoties ekonomiskajai krīzei samazinājās darba vietu skaits un palielinājās bezdarbs.

4.4. Piekrastes integrēta attīstība

Piekrastes teritorijas ir saglabājušas savu pievilcību un vērtību, neskatoties uz lielo privāto interešu spiedienu. Tai pat laikā, daudzas teritorijas ir maz pieejamas tūristiem un atpūtniekiem, kur traucē neattīstītā tūrisma infrastruktūra. Pašlaik tiek meklēts līdzsvars starp nepieciešamās attīstības veicināšanu un dabas vērtību saglabāšanu izmantojot plānošanas instrumentus.

5.mērķis

Rīgas reģiona lomas un ietekmes pieaugums nacionālā un starptautiskā līmenī

Attīstības programmas izpratnē mērķi raksturo valsts pārvalde, sadarbība, komunikācija, kas vairāk attiecas uz VARAM, pašvaldībām, RPR administrāciju

5.1. Reģiona pārvaldes efektivitātes paaugstināšana ↓

Plānošanas reģions darbojas kā politikas un rīcību koordinētājs starp pašvaldībām un valsts līmeni. Tai pašā laikā reģiona neskaidrais statuss bieži vien ir traucējis efektīvi veikt šo funkciju. Pašvaldības kā autonomas valsts pārvaldes vienības bieži darbojas tieši ar valsts centrālo pārvaldi. Pašvaldības reģionu ir uztvērušas gan kā „palīgu”, gan kā „traucēkli” savas politikas risināšanā. Rīgas plānošanas reģiona sadarbības komisija, kas bija iecerēta kā vienojoša institūcija, pēc divu gadu darba pārstāja darboties. Dažādām valsts institūcijām nav bijusi liela vēlme un vajadzība veidot teritoriāli viendabīgas struktūras un koordinēt to darbu. Reģionā tiek veikts attīstības uzraudzības darbs un veidota informatīva bāze.

Rīgas plānošanas reģionam ir pietiekoša profesionālā kapacitāte valsts noteikto funkciju veikšanai. Lai paaugstinātu reģiona darbības efektivitāti nepieciešama arī ārējo apstākļu maiņa, kas saistās ar reģiona nozīmi attīstības jautājumu risināšanā valstī.

5.2. Sadarbības paplašināšana valsts un starptautiskā līmenī ⇨

Reģiona pārvaldes līmenis netika saistīts ar valsts teritoriālo pārvaldes reformu (ATR), kas skāra tikai vietējās pašvaldības. 2010.gadā valsts politika deklarēja reģiona līmeņa nelietderību. 2011.gadā Saeima lēma par reģiona līmeņa saglabāšanu, tomēr to statuss nākotnes pārvaldes sistēmā paliek neskaidrs.

Reģioni sadarbojas atsevišķu jautājumu saskaņošanas un vienotu pozīciju izstrādē, arī kopēju projektu izstrādē. Ir izveidojusies neformāla komunikācija speciālistu vidū. Nav izveidojusies formalizēta sadarbības struktūra. Kā koordinējošais spēks pašlaik darbojas VARAM.

Pēdējo gadu laikā strauji palielinājies projektu izstrādes apjoms un dalība starptautiskos projektos. Reģionam nav mērķtiecīgas starptautiskas politikas, ko daļēji kavē neskaidrais reģiona statuss.

5.3. Vienota reģiona tēla virzīšana ⇨

Pašlaik nav izveidojusies vienots priekšstats par Rīgas plānošanas reģionu. Kā politiski administratīvs veidojums tas pārklājas ar dabiski funkcionējošu Rīgas aglomerāciju un kultūrvēsturiski nosacīto Kurzemes un Vidzemes identitāti. Katram no tiem ir sava vieta teritorijas izpratnē.

Netiek īstenota mērķtiecīga reģiona komunikācijas stratēģija. Materiāli, kas pieejami internetā, viedokļi, kas tiek pausti pasākumos, ir galvenokārt vērsti uz speciālistu mērķauditoriju.

RPR Attīstības programmas 2005-2011 izvērtējuma kopējie secinājumi

RPR attīstības programmas 2005.-2011.gadam izvērtējums, izmantojot rīcības virzienu rezultatīvo rādītāju vērtējuma pieeju, ļauj identificēt RPR attīstības tendences atsevišķās jomās attīstības programmas darbības periodā.

Pozitīvākās tendences vērojamas attiecībā uz attīstības programmas mērķiem „Ērta reģiona starptautiskā un vietējā sasniedzamība”, „Konkurētspējīga tautsaimniecība, daudzveidīga un aktīva uzņēmējdarbība” un „Augsta kvalitātes dzīves vide”, kur atsevišķu rīcības virzienu kontekstā vērojama attīstības izaugsme. Sakaru infrastruktūras attīstība, uzņēmējdarbības aktivitātes paaugstināšanās un efektīvas enerģijas un vides infrastruktūras attīstība ir galvenie virzieni, kur konstatēta attīstības programmā noteikto uzdevumu realizācija un rezultatīvo rādītāju sasniegšana.

Negatīvās tendences saistās ar attīstības programmas mērķiem „Augsta cilvēkresursu kvalitāte un attīstība” un „Rīgas reģiona lomas un ietekmes pieaugums nacionālā un starptautiskā līmenī”, galvenokārt pateicoties sliktai demogrāfiskai situācijai valstī kopumā un reģionā, kā arī pasīvai reģiona pārvaldes jautājumu risināšanai.

Šis attīstības programmas izvērtējums būtu izmantojams turpmāko RPR teritorijas attīstības plānošanas dokumentu izstrādei vai aktualizācijai, tajā skaitā RPR attīstības programmas izstrādei nākošajam programmēšanas periodam 2014.-2020.gadam.

RĪCĪBAS VIRZIENU REZULTATĪVO RĀDĪTĀJU IZVĒRTĒJUMS

1.mērķis

Augsta cilvēkresursu kvalitāte un attīstība

1.1. Demogrāfiskās situācijas uzlabošana

1.1.1. Motivēt iedzīvotāju dabiskā pieauguma palielināšanos reģionā

- Iedzīvotāju skaita palielināšanās (iedzīvotāju skaits RPR)

2005	2006	2007	2008	2009	2010	2011	Vērtējums
1 097 837	1 096 948	1 095 683	1 097 718	1 098 523	1 095 706	1 089 767	↓

Avots: Aprēķināts pēc CSP - ISG12. Pastāvīgo iedzīvotāju skaits statistiskajos reģionos, republikas pilsētās un novados gada sākumā

- Dzimstības līmeņa paaugstināšanās (dzimušo skaits uz 1000 iedz. RPR)

2005	2006	2007	2008	2009	2010	2011	Vērtējums
10,1	10,5	11,2	11,5	10,4	9,6	9,2	↓

Avots: Aprēķināts pēc CSP - IVG03. Iedzīvotāju dabiskās kustības rādītāji statistiskajos reģionos, republikas pilsētās un novados

- Iedzīvotāju līdz darbaspējas vecumam īpatsvara palielināšanās (darbspējas vecuma iedzīvotāju īpatsvars RPR, %)

2005	2006	2007	2008	2009	2010	2011	Vērtējums
-	13,4	13,2	13,2	13,4	13,6	13,7	→

Avots: Aprēķināts pēc CSP - ISG18. Iedzīvotāju skaits un īpatsvars līdz darbaspējas, darbaspējas un virs darbaspējas vecuma grupās statistiskajos reģionos, republikas pilsētās un novados gada sākumā

- Migrācijas līmeņa paaugstināšanās (ilgtermiņa kopējās migrācijas saldo uz 1000 iedz. RPR)

2005	2006	2007	2008	2009	2010	2011	Vērtējums
2,6	2,0	4,5	2,4	-0,7	-2,6	-	↓

Avots: Aprēķināts pēc CSP - IBG05. Ilgtermiņa migrācija statistiskajos reģionos, republikas pilsētās un novados

- Emigrācijas līmeņa pazemināšanās (iedzīvotāju ilgtermiņa migrācija, izbraukušo skaits no Latvijas)

2005	2006	2007	2008	2009	2010	2011	Vērtējums
17 939	16 665	15 882	27 026	36 935	38 072	30 380	↓

Avots: Aprēķināts pēc CSP - IBG01. Iedzīvotāju ilgtermiņa migrācija

- Pirmsskolas izglītības iestāžu vietu pieprasījuma nodrošinājums ar piedāvājumu

Apraksts	Vērtējums
<p>Laika posmā no 2005.-2009.gadam gan Rīgas pilsētā, gan Rīgas plānošanas reģionā kopumā uz dzimstības līmeņa paaugstināšanās rēķina ir palielinājies pirmsskolas vecuma izglītojamo skaits. Proporcioniāli pieaudzis arī pirmsskolas izglītības iestāžu skaits, taču reģiona teritorijās ar straujāku iedzīvotāju skaita pieaugumu (īpaši Pierīgā) vērojama pirmsskolas izglītības iestāžu vietu pieprasījuma pārsvars pār nodrošinājumu – veidojas rindas. Līdz ar to papildus slodzi izjūt arī Rīgas pilsētas pirmsskolas izglītības iestādes. Izteikta tendence – sekojot pieprasījumam, veidojas privātās pirmsskolas izglītības iestādes ar relatīvi plašāku pakalpojumu piedāvājumu un lielākām izmaksām.</p> <p>Cīņā pret garajām pirmsskolas izglītības iestāžu rindām ir rasts risinājums – kvalificētu aukļu dienestu izveide, kas ar panākumiem jau strādā atsevišķās Pierīgas pašvaldībās, piemēram, Ķekavas novadā.</p>	→

1.2. Veselības, sociālās, izglītības un kultūras infrastruktūras un pakalpojumu attīstība

1.2.1. Sekmēt veselības aprūpes kvalitātes paaugstināšanu un pieejamību

- Iedzīvotāju veselības stāvokļa pašnovērtējuma rādītāju uzlabošanās

Apraksts	Vērtējums
<p>Kopš 2005.gada LR Centrālā statistikas pārvalde pievienojusies Eiropas Kopienas statistikas apsekojumam par iedzīvotāju ienākumiem un dzīves apstākļiem (EU-SILC) kā ietvaros daudzu citu jautājumu vidū tika noskaidrots cilvēku subjektīvais viedoklis par savu veselību. 2009.-2011.gadā veiktie apsekojumi liecina, ka ir palielinājies iedzīvotāju īpatsvars, kuriem nav pamata sūdzēties par savu veselību. Kaut arī tikai neliels apsekojuma respondentu īpatsvars savu veselību raksturo kā "ļoti labu", tomēr šādam veselības stāvokļa pašvērtējumam ir tendence saglabāties vai pat palielināties. Savukārt, ir samazinājies iedzīvotāju īpatsvars, kuri savu veselības stāvokli novērtē kā "sliktu" vai "ļoti sliktu". Apsekojuma dati neparāda būtiskas atšķirības veselības stāvokļa pašvērtējumos dažādos Latvijas reģionos, tomēr Pierīgas reģionā un galvaspilsētā dzīvojošo iedzīvotāju veselības stāvokļa pašvērtējums ir nedaudz labāks, nekā citos Latvijas reģionos.</p>	↑

Avots: CSP - <http://www.csb.gov.lv/notikumi/par-iedzivotaju-veselibas-stavokla-pasvertejumu-2009-gada-26135.html>

CSP - <http://www.csb.gov.lv/notikumi/par-iedzivotaju-veselibas-stavokla-pasvertejumu-2010gada-32002.html>

CSP - <http://www.csb.gov.lv/notikumi/par-iedzivotaju-veselibas-stavokla-pasvertejumu-2011gada-33357.html>

- Iedzīvotāju veselības stāvokļa rādītāju uzlabošanās

Apraksts	Vērtējums
<p>Sabiedrības veselības aģentūras 2008.gadā veiktais pētījums liecina, ka Latvijā ir vissliktākie veselības stāvokļa rādītāji Eiropas savienībā. Paredzamais mūža ilgums vīriešiem desmit gadu laikā audzis par pusgadu un sasniedzis 64,7 gadus, savukārt sievietēm paredzamais mūža ilgums audzis par 1,5 gadiem un pašlaik ir 76 gadi. Reģionālā griezumā šāda informācija nav pieejama.</p>	⇒

- Iedzīvotājiem ērti pieejams kvalitatīvu primārās veselības aprūpes (PVA) pakalpojumu tīkls

Apraksts	Vērtējums
<p>Bieži vien pats tīkls negarantē kvalitatīvu pakalpojumu. Tas ir pasākumu komplekss, kas ietver profilaksi, prevenciju un ārstēšanu ir tikai viens no veselības uzlabošanas veidiem. 2004.-2006.g. plānošanas periodā izmantojot ES struktūrfondu finansējumu, īstenoti 6 projekti aktivitātes „Neatliekamās medicīniskās palīdzības (NMP) sistēmas infrastruktūras un aprīkojuma uzlabošana” (1.4.2.) ietvaros. Projekti īstenoti Rīgā, no tiem viens – Veselības ministrijas Katastrofu medicīnas centra realizētais projekts – paredzēja neatliekamās medicīniskās palīdzības atbalsta brigāžu izveidi reģionālajos vadības un dispečeru centros.</p>	⇒

- Modernas, kvalitatīvas sekundārās un terciārās veselības aprūpes iestādes

Apraksts	Vērtējums
<p>Rādītāji ir reģionālās un lokālās slimnīcas un to izvietojums. Modernas aprīkotas medicīnas iestādes pašas par sevi sniedz tikai nepieciešamo augstas kvalifikācijas iejaukšanos/palīdzību, tomēr nepieciešama arī pārējā ārstēšanas un rehabilitācijas procedūra, kas darbotos vienotā sasaistē.</p>	⇒


1.2.2. Sekmēt sporta un atpūtas infrastruktūras pieejamību

- Visās reģiona pamatskolās, vidusskolās sporta zāles

Apraksts	Vērtējums
<p>Precīza informācija par sporta zāļu esamību visās reģiona vispārīgizglītojošās skolās nav pieejama. Nacionālās sporta attīstības programmas 2006. – 2012.gadam sporta būvju attīstības sadaļā ir minēts uzdevums izveidot un attīstīt valsts un pašvaldību sporta bāžu celtniecības un apsaimniekošanas modeli, tajā skaitā vispārīgizglītojošo dienas skolu nodrošinājumam ar sporta bāzēm. Laika posmā no 2007.-2009.gadam Rīgas reģionā ir realizēti ES fondu finansēti kompleksi investīciju projekti, kas sastāv gan no ēku renovācijas, siltināšanas, gan arī telpu labiekārtošanas un sporta zāles rekonstrukcijas/būvniecības izdevumiem.</p>	⇒


RĪGAS PLĀNOŠANAS REĢIONA ATTĪSTĪBAS UZRAUDZĪBAS ZIŅOJUMS 2012

- Katrā reģiona nozīmes centrā publiski pieejams peldbaseins, sporta laukums un citas sporta nodarbību iespējas

Apraksts	Vērtējums
<p>Reģiona nozīmes centros (Tukums, Ogre, Sigulda, Limbaži) ir pieejamas plašas sporta nodarbību iespējas, attīstīta sporta un atpūtas infrastruktūra – stadioni, peldbaseini, skeitparki, treniņu zāles, fitnesa klubi un dažādas specializācijas sporta kompleksi (vieglatlētika, riteņbraukšana, basketbols, volejbols, futbols, florbols, hokejs u.c.). Visattīstītākais reģiona nozīmes centrs šajā jomā ir Sigulda, kur papildus pieejami vairāki unikāli aktīvās atpūtas objekti („Aerodium”, piedzīvojumu parki u.c.), kā arī kamaniņu un bobsleja trase.</p>	


1.2.3. Sekmēt sociālo pakalpojumu kvalitātes paaugstināšanu, daudzveidības paplašināšanu un pieejamību

- Visām sociālā riska grupām atbilstoši sociālie pakalpojumi

Apraksts	Vērtējums
<p>2004.-2006.g. plānošanas periodā, izmantojot ES struktūrfondu finansējumu aktivitātei „Sociālās aprūpes un sociālās rehabilitācijas institūciju infrastruktūras un aprīkojuma uzlabošana” (1.4.6.1.), Rīgas domes Labklājības departaments īstenoja projektu „Sociālo pakalpojumu infrastruktūras un pakalpojumu attīstīšana klientu rehabilitācijai, integrācijai sabiedrībā un darba tirgū Rīgas reģionā.”</p> <p>2007.-2013.g. plānošanas periodā aktivitātes “Sociālās rehabilitācijas un institūcijām alternatīvu sociālās aprūpes pakalpojumu attīstība reģionos” (1.4.1.2.4.) ietvaros Rīgas plānošanas reģionā 2009.gadā tika veikta sociālo pakalpojumu izvērtēšana un sociālo pakalpojumu saņēmēju vajadzību izpēte. Rezultātā tika izstrādāta „Rīgas plānošanas reģionā sociālo pakalpojumu attīstības programma alternatīviem sociālās aprūpes un sociālās rehabilitācijas pakalpojumiem 2010.- 2016.gadam” (programma pieejama RPR mājas lapā), lai pilnveidotu sociālās atstumtības riskam pakļauto mērķa grupu sociālo funkcionēšanu, veicinātu nodarbinātību un iesaistīšanos sabiedrībā. Atbilstošu pakalpojumu pieejamības izvērtējumu būs iespējams veikt līdz ar programmas ieviešanas uzraudzības rezultātiem sākot ar 2011.gadu. Ar ES struktūrfondu finansējumu atbalstīti 5 projekti arī aktivitātes „Atbalsts alternatīvās aprūpes pakalpojumu pieejamības attīstībai” (3.1.4.4.) ietvaros - Carnikavas, Ķekavas, Lielvārdes, Salacgrīvas un Tukuma novados.</p>	


Avots: RPR sociālo pakalpojumu attīstības programma - <http://www.rpr.gov.lv/spp/>

- Sociālo darbinieku ar augstāko izglītību īpatsvara palielināšanās

Apraksts	Vērtējums
<p>Sociālā darba speciālisti ir sociālie darbinieki, sociālie rehabilitētāji, sociālās palīdzības organizatori un sociālie aprūpētāji.</p> <p>2004.-2006.gada plānošanas periodā ar ES struktūrfondu līdzfinansējumu īstenoti 12 projekti aktivitātes „Sociālā darba speciālistu apmācības” (3.3.4) ietvaros. Atsevišķas augstskolas piedāvā profesionālās augstākās izglītības studiju programmas sociālā darba jomā.</p> <p>2008.gadā pašvaldībās kopā strādāja 1757 sociālā darba speciālisti, no tiem 1001 jeb 57% bija ar atbilstošu izglītību, t.sk., 694 (39,5%) bija sociālajam darbiniekam atbilstoša izglītība. Turklāt 401 (22,8%) darbinieki studēja kādā no augstākās izglītības iestādēm, lai iegūtu II līmeņa augstāko izglītību sociālā darba jomā. Taču joprojām profesionālu sociālo darbinieku skaits pašvaldības sociālajos dienestos ir nepietiekošs. Arvien vairāk sociālā darba speciālistu strādā arī veselības aprūpes iestādēs, Valsts probācijas dienestā u.c. institūcijās.</p>	

Avots: LR Labklājības ministrija - <http://www.lm.gov.lv/text/131>

- Sociālo darbinieku specializācija

Apraksts	Vērtējums
<p>Sociālo darbinieku specializācija noteiktā sociālo pakalpojumu jomā ir nepieciešama un atbalstāma, taču lai to nodrošinātu trūkst normatīvas atbalsta sistēmas. Šobrīd vērojama negatīva tendence lauku pagastos, kur viens sociālais darbinieks apkalpo dažādas sociālo pakalpojumuņēmēju mērķgrupas. Lai uzlabotu situāciju, LR Labklājības ministrija pieņēmusi lēmumu (06.05.2011.) par vidēja termiņa plānošanas dokumenta „Pamatnostādnes profesionālā sociālā darba attīstībai 2012.-2017.gadam” izstrādi un līdz 2014.gadam plānots pieņemt „Sociālā darba likumu”.</p>	

RĪGAS PLĀNOŠANAS REĢIONA ATTĪSTĪBAS UZRAUDZĪBAS ZĪNOJUMS 2012

- Publiskās iestādes pieejamas personām ar kustības traucējumiem

Apraksts	Vērtējums
<p>Invalīdu un viņu draugu apvienības „Apeirons” mājas lapā pieejama informācija par iestādēm Rīgā un Jūrmalā, kurās nodrošināta vides pieejamība cilvēkiem ar kustību traucējumiem. Taču Latvijā vēl arvien nav būvniecības paraugobjekta, kur vides pieejamība būtu ievērota pilnībā, atbilstoši Latvijas likumdošanai un ar to saistītajiem normatīvajiem aktiem. Pēc „Apeirons” apsekojuma datiem, apmēram 60% objektu nav nodrošināta pieejamība, savukārt objektos, kur vides pieejamība formāli risināta, pusē no tiem risinājumi ir neatbilstoši (stāvas uzbrauktuves, šauras durvis, zvanu poga, kas nav aizsniiedzama, utt.).</p>	⇒

Avots: Apvienība „Apeirons” - <http://www.apeirons.lv/new/>

1.2.4. Sekmēt izglītības kvalitātes paaugstināšanu

- Darba tirgus pieprasījumam atbilstoša kvalitatīva iedzīvotāju izglītība

Apraksts	Vērtējums
<p>Veicinot darba tirgus pieprasījumam atbilstošas izglītības iegūvi, 2004.-2006.g. plānošanas periodā ar ES struktūrfondu finansējuma atbalstu aktivitāšu „Izglītības programmu uzlabošana sākotnējā profesionālajā izglītībā ekonomikā svarīgās nozarēs” (3.2.1.) un „Profesionālās orientācijas un konsultēšanas pasākumi izglītības iestādēs” (3.2.7.2.) ietvaros kopā īstenoti 83 projekti.</p> <p>Saskaņā ar „Profesionālās izglītības iestāžu tīkla optimizācijas pamatnostādņem 2010.–2015.gadam” (MK rīkojums Nr. 5, 06.01.2010.), Izglītības ministrijas vadībā tiek īstenota izglītības sistēmas strukturālās reformas, optimizējot izglītības iestāžu skaitu un izvietojumu reģionos ar mērķi izveidot modernu, mūsdienu prasībām atbilstošu profesionālās izglītības materiāli tehnisko nodrošinājumu, sekmēt visu veidu resursu efektīvāku izmantošanu, paaugstinot profesionālās izglītības kvalitāti un pieejamību. 2009.gadā IZM padotībā bija 16 no 28 RPR profesionālās izglītības iestādēm, ko līdz 2015.gadam plānots samazināt līdz 13. Profesionālās izglītības iestāžu tīkls tiks optimizēts atbilstoši tautsaimniecības nozaru attīstības tendencei, prognozējamai demogrāfiskajai situācijai un nodrošinās reģionu un nozaru vajadzībām nepieciešamo speciālistu sagatavošanu.</p>	⇒

- Pedagogu profesionalitātes paaugstināšanās

Apraksts	Vērtējums
<p>Līdztekus pedagogu ar augstāko pedagoģisko izglītību skaita pieaugumam, viens no veidiem, kā vēl notikusi pedagogu profesionalitātes paaugstināšanās, bija ES struktūrfondu finansējuma apguve. 2004.-2006.g. plānošanas periodā, izmantojot ES struktūrfondu finansējuma atbalstu aktivitātē „Atbalsts akadēmiskā personāla un profesionālās izglītības pedagogu tehnoloģiskai praksei uzņēmumos, skolotāju un akadēmiskā personāla pedagoģisko, profesionālo, tehnoloģisko un informācijas tehnoloģijas kompetenču paaugstināšanai” (3.2.5.2.), RPR tika īstenoti 48 projekti.</p> <p>Pēc Izglītības ministrijas datiem, RPR (tai skaitā Rīgā) mācību iestādēs 2010./2011.mācību gadā strādā 10 385 no valstī kopā 26 264 pedagogiem ar augstāko pedagoģisko izglītību.</p>	↑

- Visās reģiona pamatskolās moderna materiāli tehniskā bāze

Apraksts	Vērtējums
<p>Vairākās RPR pašvaldībās īstenoti ERAF projekti materiāli tehniskās bāzes pilnveidei vispārējās vidējās izglītības programmu īstenošanai. Realizēto projektu ietvaros galvenokārt veikta telpu renovācija un iekārtu, piederumu, aprīkojuma tehnoloģiju iegāde un uzstādīšana.</p> <p>Izglītības iestāžu materiāli tehniskās bāzes modernizācijas projekti vērsti galvenokārt uz dabaszinātņu apguves mācību programmu realizācijas kvalitātes uzlabošanu. Projektu ietvaros izglītības iestādes saņēmušas mūsdienu aprīkojumu un materiālus fizikas, bioloģijas, ķīmijas, matemātikas u.c. priekšmetos.</p> <p>Notikusi arī ERAF projektu realizācija izglītības kvalitātes un efektivitātes uzlabošanā, veicot informatizāciju, izbūvējot lokālos datortīklus un iegādājot jaunus datorkomplektus.</p> <p>2010./11.mācību gadā RPR darbojas 74 pamatskolas. Situācija par materiāli tehniskās bāzes nodrošinājumu un tā modernizāciju visās reģiona pamatskolās nav apkopota.</p>	⇒

Avots: LR Izglītības un zinātnes ministrija - <http://izm.izm.gov.lv/registri-statistika/statistika-vispareja/6281.html>

1.2.5. Sekmēt kultūras un kultūrizglītības infrastruktūras attīstību un pasākumu pieejamību

- Vienkopus pieejama informācija par kultūras pasākumiem reģionā

Apraksts	Vērtējums
<p>Informācija par kultūras pasākumiem reģionā vienkopus pieejama vairākās interneta vietnēs – E-novads, Latvijas oficiālais tūrisma portāls, Latvijas kultūras portāls u.c. Lai iegūtu informāciju par lokāliem, novada nozīmes kultūras pasākumiem, kuru norise piesaistīta konkrētiem datumiem, jāapmeklē attiecīgā novada interneta mājas lapa. Visām 30 RPR ietilpstošajām vietējām pašvaldībām ir izveidota un ikvienam interesentam pieejama interneta mājas lapa.</p> <p>Rīgas apriņķa portālā tiek publicēta aktuālā informācija par pasākumiem Pierīgas pašvaldībās.</p>	↑

Avoti: E-novads - <http://www.e-novads.lv/>

Latvijas oficiālais tūrisma portāls - <http://www.e-novads.lv/>

Kultura.lv - <http://www.kultura.lv/lv/>

Rīgas apriņķa portāls - <http://www.aprinkis.lv/afisa>

- Visās bibliotēkās datorizētas informācijas sistēmas, pieejams internets

Apraksts	Vērtējums
<p>Visām 30 Rīgas plānošanas reģiona vietējām pašvaldībām 2010.gadā piešķirta valsts budžeta mērķdotācija (kopā 62 tūkst. LVL apjomā) bezmaksas interneta un datoru nodrošināšanai pašvaldību bibliotēkās.</p>	↑

1.3. Mājokļu nodrošinātības uzlabošana

1.3.1. Veidot dažādām vajadzībām atbilstošu mājokļu politiku

- Dažādu iedzīvotāju grupu iespējām atbilstošs mājokļu piedāvājums

Apraksts	Vērtējums
<p>Formāli pastāv atšķirības mājokļu piedāvājumā, kas balstās uz atšķirīgām iedzīvotāju grupu iespējām. Tomēr vērtējot iespējas iegādāties mājokļus par samērīgām cenām pēdējos gados bija ierobežotas pastāvot milzīgam spekulācijas piedāvājumam.</p> <p>Situācija nekustamo īpašumu tirgū ir nostabilizējusies, piemēram, vidējās dzīvokļu cenas un pārdoto dzīvokļu skaits Rīgā un Jūrmalā šobrīd ir atgriezies 2005.-2006.gada līmenī un sākot ar 2010.gada sākumu aktivitāte palielinās. Nedaudz atšķirīga situācija ir privātmāju un individuālās apbūves zemes tirgū. Aktivitāte pēdējos gados nav būtiski augusi - gan pieprasījums, gan cenas ir līdzīgas kā 2010.gadā. Pārdošanai tirgū pakāpeniski tiek izlikti banku nekustamie īpašumi, tostarp arī savrupmājas un zeme apbūvei.</p>	→

Avots: VZD Nekustamā īpašuma tirgus pārskats - http://kadastralavertiba.lv/wp-content/uploads/2012/02/VZD_NI_parskats_2012_1.pdf

- Izdevumu par mājokļu uzturēšanu īpatsvara samazināšanās mājokļu izdevumos mazāk nodrošinātām iedzīvotāju grupām (mājokļa uzturēšanas izdevumi vidēji uz 1 mājokli mēnesī Latvijā, Ls)

2005	2006	2007	2008	2009	2010	2011	Vērtējums
44	49	60	78	90	85	90	↓

Avots: CSP - <http://www.csb.gov.lv/notikumi/majokla-uzturesanas-izdevumu-slogs-pieaug-33276.html>

- Saskaņota, videi draudzīga drošu jaunu mājokļu celtniecība

Apraksts	Vērtējums
<p>Jauno mājokļu celtniecība ir notikusi haotiski balstoties nevis uz pārdomātu un plānotu teritoriju izmantošanu, bet gan atbalstot attīstītāju vēlmes. Rezultātā – jaunās daudzstāvu dzīvojamās zonas ir gan jau esošajās apbūves teritorijās, gan veido nevienmērīgu, bieži nepabeigtu raksturu individuālajā privātajā būvniecībā. Šāda attīstība nav uzskatāma par ilgtspējīgu.</p>	↓

1.4. Nodarbinātībai labvēlīgu priekšnosacījumu radīšana

1.4.1. Nodrošināt aktīvas nodarbinātības politiku reģionā

- Nodarbinātības līmeņa paaugstināšana reģionā kopumā un tā atsevišķās teritorijās (nodarbināto iedzīvotāju īpatsvars iedzīvotāju kopskaitā 15-74 gadu vecuma grupā RPR, %)

2005	2006	2007	2008	2009	2010	2011	Vērtējums
60,85	64,65	65,3	65,6	57,5	54,8	57,6	↓

Avots: Aprēķināts pēc CSP - NBG04. Ekonomiskās aktivitātes, nodarbinātības līmenis, darba meklētāju īpatsvars statistiskajos reģionos (%)

- Bezdarbnieku skaita samazināšanās atsevišķās reģiona teritorijās (bezdarbnieku skaits RPR)

2005	2006	2007	2008	2009	2010	2011	Vērtējums
24 409	22 784	18 642	30 435	74 610	62 536	47 725	↓

Avots: Nodarbinātības valsts aģentūra - <http://www.nva.gov.lv/index.php?cid=6&mid=6>

- Bezdarba līmenis tuvs dabiskam bezdarbam reģionā kopumā un tā atsevišķās teritorijās

Apraksts	Vērtējums
<p>Laika posmā no 2005.-2011.gadam bezdarbnieku skaits RPR ir mainījies ļoti dinamiski, lielāko bezdarbnieku skaitu 74 610 sasniedzot 2009.gadā. Pēdējos gados situācija ir uzlabojusies un 2011.gada beigās RPR bija 47 725 bezdarbnieku. Ekonomiskās krīzes periodā RPR bija viszemākie bezdarba rādītāji starp citiem Latvijas plānošanas reģioniem un svārstījās 9 - 11 % robežās. 2012.gada sākumā bezdarba līmenis RPR ir 6,7 %.</p> <p>Latvijā dabiskais bezdarbs svārstās robežās no 5 - 6 %. Tiek uzskatīts, ka bezdarba līmenis tuvs dabiskam bezdarbam ir Rīgā un lielākajā daļā Pierīgas pašvaldību, kur koncentrējas nozīmīgākās reģiona un valsts ekonomiskās aktivitātes.</p>	⇒

Avots: Reģionu attīstība Latvijā 2011 - <http://www.vraa.gov.lv/lv/petnieciba/petijumi/>

1.4.2. Sekmēt mūžizglītības kvalitātes un pieejamības paaugstināšanu

- Pieaugušo apmācību programmās piedalījušos dalībnieku īpatsvars reģionā

Apraksts	Vērtējums
<p>Pieaugušo apmācības programmas primāri saistītas ar strādājošo vai bezdarbnieku pārkvalifikāciju, kvalifikācijas paaugstināšanu, tālākizglītību. 2004.-2006.g. plānošanas periodā ar ES struktūrfondu finansējumu realizēti projekti šādās aktivitātēs: „Nodarbināto pārkvalifikācijas un kvalifikācijas paaugstināšanas veicināšana” (3.1.1.1.) – 157 projekti, Bezdarbnieku pārkvalifikācija un tālākizglītība (3.1.2.1.) 3 projekti, ko īstenojusi Nodarbinātības valsts aģentūra, „Tālākizglītības iespēju paplašināšana ekonomikai svarīgās nozarēs” (3.2.4.2.) – 17 projekti.</p> <p>Mūžizglītības apakšprogrammā „Grundtvig”, kas veicina pieaugušo formālo un neformālo izglītību, katru gadu pieaug pieteikumu skaits no Rīgas pilsētas un Rīgas reģiona, un, salīdzinot ar pārējiem reģioniem, šī aktivitāte ir ievērojami augstāka.</p> <p>RPR ES Struktūrfondu informācijas centra mājas lapā pieejama aktuālākā informācija par dažādām pieteikšanās iespējām dažādām mūžizglītības programmās, semināriem, apmācībām.</p>	↑

Avots: Pētījums „Grundtvig programmas ietekme uz pieaugušo izglītības attīstību Latvijā” - http://www.viaa.gov.lv/files/news/3874/gru_petijums_2009_2_08.pdf

1.5. Informācijas sabiedrības veidošana

1.5.1. Sekmēt informācijas sabiedrības attīstību reģionā

- Ātrāk, lētāk, ērtāk pieejama informācija

Apraksts	Vērtējums
<p>RPR mājas lapā ir izvietotas saites uz visām reģiona pašvaldību mājas lapām. 2004.-2006.g. plānošanas periodā ar ES struktūrfondu finansējumu aktivitātē „Sabiedrisko informācijas un elektroniskas pārvaldes sistēmu attīstība” (1.3.1.) realizēti 11 projekti. 2008.gadā Rīgas reģionā darbu sāk publisko interneta pieejas punktu tīkls.</p> <p>Informācijas digitalizācija, plaša interneta pieejamība nodrošina ātrāku informācijas apriti. Tai pat laikā valstī kopumā un līdz ar to arī reģionā pilnvērtīgi nedarbojas elektronisko dokumentu aprīte, nav visur pieejama digitālā televīzija.</p>	↑

RĪGAS PLĀNOŠANAS REĢIONA ATTĪSTĪBAS UZRAUDZĪBAS ZĪNOJUMS 2012

- Datoru lietotāju īpatsvara palielināšanās publiskās iestādēs, privātos uzņēmumos, māsaimniecībās (Latvijas iedzīvotāju īpatsvars, kuri regulāri – vismaz 1 reizi nedēļā lieto datoru, %)

2005	2006	2007	2008	2009	2010	2011	Vērtējums
41,9	49,2	54,5	58,6	61,4	63,4	66,4	↑

Avots: CSP - ITG04. Iedzīvotāji, kuri lieto datoru / internetu gada sākumā (% no iedzīvotāju kopskaita attiecīgajā grupā)

- Interneta lietotāju skaita palielināšanās (Latvijas iedzīvotāju īpatsvars, kuri regulāri – vismaz 1 reizi nedēļā lieto internetu, %)

2005	2006	2007	2008	2009	2010	2011	Vērtējums
36,3	46,0	52,2	57,0	60,9	62,5	66,2	↑

Avots: CSP - ITG04. Iedzīvotāji, kuri lieto datoru / internetu gada sākumā (% no iedzīvotāju kopskaita attiecīgajā grupā)

- Katrai pašvaldībai mājas lapa vai portāls internetā

Apraksts	Vērtējums
Visām 30 Rīgas plānošanas reģiona vietējām pašvaldībām ir izveidota sava interneta mājas lapa, kas regulāri tiek atjaunināta, ievietojot tajā aktuālo informāciju. Dažās Rīgas plānošanas reģiona pašvaldību interneta mājas lapās ir atrodamā saite uz Rīgas plānošanas reģiona mājas lapu.	↑

1.6. Pilsoniskas sabiedrības veidošana

1.6.1. Sekmēt iedzīvotāju sadarbību ar valsts un pašvaldību institūcijām

- Pozitīvs iedzīvotāju vērtējums par pašvaldību darbu (aptauju dati)

Apraksts	Vērtējums
Atsevišķās RPR pašvaldībās ir veiktas aptaujas par iedzīvotāju apmierinātību ar pašvaldības darbu un sniegtajiem pakalpojumiem. Piemēram, Rīgas pilsētā regulāri tiek veiktas iedzīvotāju aptaujas, lai noskaidrotu viedokli par Rīgas domes darbības vērtējumu. Tiek veiktas arī Rīgas iedzīvotāju aptaujas, lai noskaidrotu arī apmierinātības ar pašvaldību indikatorus. Informācija par iedzīvotāju aptaujām saistībā ar apmierinātību ar pašvaldības darbu visās RPR pašvaldībās nav pieejama.	⇒

Avots: Rīgas domes SUS - <http://www.sus.lv/petijumi>

- Pašvaldībās sagatavoti uzskatāmi informācijas materiāli iedzīvotājiem

Apraksts	Vērtējums
Informācijas materiāli iedzīvotājiem tiek sagatavoti un izvietoti pašvaldību interneta mājas lapās, kā arī dažādās pašvaldības iestādēs drukātā formātā. Iedzīvotājiem regulāri pieejams drukāts novadu domes izdots mēnešraksts par aktualitātēm pašvaldībā. Mēnešraksta digitālā versija pieejama arī pašvaldību mājas lapā.	⇒

1.6.2. Sekmēt nevalstisko organizāciju darbību reģionā

- Nevalstisko organizāciju skaita palielināšanās

Apraksts	Vērtējums
Rīgas plānošanas reģionā kopā ir reģistrētas 8 136 NVO jeb 62 % no kopējā skaita Latvijā (Rīgā 46 %, pārējā reģiona teritorijā 16 %). No visām Rīgas reģionā reģistrētajām biedrībām un nodibinājumiem 16% jeb 329 ir reģistrēti Jūrmalā, bet 10% jeb 202 – Ogres novadā. Salīdzinot citus novadus Rīgas reģionā pēc tajos reģistrēto NVO skaita, jāatzīmē, ka vairāk biedrību un nodibinājumu ir Tukuma (6% jeb 128), Ķekavas (6% jeb 122), Limbažu (6% jeb 118), Siguldas (5% jeb 113), Salaspils (5% jeb 111) un Mārupes (5% jeb 102) novados. Kopumā laika posmā no 2005.-2011.gadam Rīgas reģionā dibināti aptuveni 70 % no visām šobrīd reģistrētajām biedrībām un nodibinājumiem.	↑

Avots: SIF pētījums „Pārskats par NVO sektoru Latvijā” - http://nvo.lv/site/uploads/vecie_faili/Parskats_par_NVO_sektoru_Lv.pdf

- Organizācijās iesaistījušos personu skaita palielināšanās

	2005	2006	2007	2008	2009	2010	2011	Vērtējums
Rīga	10 732	11 976	12 894	12 641	11 167	-	-	⇒
Pārējā reģiona teritorija	1 373	1 467	1 588	1 578	1 571	-	-	

Avots: SIF pētījums „Pārskats par NVO sektoru Latvijā” - http://nvo.lv/site/uploads/vecie_faili/Parskats_par_NVO_sektoru_Lv.pdf

- Vienkopus pieejama informācija par nevalstiskajām organizācijām (NVO) reģionā

Apraksts	Vērtējums
2006.gada februārī biedrība „Latvijas Pilsoniskā alianse” izveidoja Rīgas reģiona NVO resursu centru (RRRC), kā mērķis ir stiprināt pilsonisko sabiedrību un veidot labvēlīgu vidi, uz rezultātu orientētai neformālu grupu, biedrību un nodibinājumu darbībai Rīgas plānošanas reģionā. Rīgā, Jūrmalā un Rīgas reģiona novados strādā reģionālie RRRC koordinatori. Interneta vietnē www.nvo.lv pieejama Rīgas reģiona NVO datubāze.	↑

Avots: Latvijas Pilsoniskā alianse - http://web8053.web.deac.lv/m_db.php?lang=lv

2.mērķis

Ērta reģiona starptautiskā un vietējā sasniedzamība

2.1.Transporta un transporta infrastruktūras attīstība

2.1.1.Sekmēt daudzveidīgas, drošas un kvalitatīvas transporta infrastruktūras attīstību reģionā

- Droša, ērta, daudzveidīga transporta infrastruktūra reģionā

Apraksts	Vērtējums
2004.-2006.g. plānošanas periodā, izmantojot ES struktūrfondu finansējumu, īstenoti projekti vairākās aktivitātēs ar mērķi uzlabot satiksmes drošību un sākot un modernizēt transporta infrastruktūru - aktivitātē „Transporta sistēmas organizācijas optimizācija un satiksmes drošības uzlabojumi apdzīvotās vietās” (1.2.2.1.) realizēti 27 projekti, aktivitātē „Rīgas pilsētas satiksmes vadības, satiksmes drošības infrastruktūras un sabiedriskā transporta vadības elementu uzlabošana” (1.2.2.2.) realizēti 6 projekti, aktivitātē „Rīgas piepilsētas dzelzceļa pasažieru pārvadājumu ritošā sastāva modernizācija” (1.2.4.) A/S „Pasažieru vilciens” izstrādājusi jaunu elektrovilcienu iegādes priekšizpētes projektu.	⇒
2007. – 2013.g. plānošanas periodā ar ES struktūrfondu finansējuma atbalstu transporta infrastruktūras uzlabošanai aktivitātē „Satiksmes drošības uzlabojumi apdzīvotās vietās ārpus Rīgas” (3.2.1.3.1.) realizēti 4 projekti (Kandavas, Mālpils un Ogres novados), bet kopā finansējumu saņēmuši 15 novadi.	
ES finansējumu mazo ostu infrastruktūras attīstībai visaktīvāk apguvis Saulkrastu novads, realizējot Skultes ostā projektus Dienvidu mola rekonstrukcijai (aktivitāte „Jūras ostu infrastruktūras un jūras pieejamības uzlabošana” (1.2.3.) 2004.-2006.g. plānošanas periodā) un ostas akvatorijas un kanāla padziļināšanai (aktivitāte „Mazo ostu infrastruktūras uzlabošana” (3.2.1.4.) 2007.-2013.g.plānošanas periodā).	
2011.gadā negadījumā bojā gājušo skaits ir samazinājies vairāk nekā uz pusi salīdzinot ar 2005.gadu, kas galvenokārt saistās ar ES struktūrfonda finansējumu, dažādām sociālajām kampaņām un fotoradaru ieviešanu Latvijā.	

- Satiksmes negadījumos bojā gājušo skaita samazināšanās (bojā gājušo skaits RPR)

2005	2006	2007	2008	2009	2010	2011	Vērtējums
198	191	198	138	115	86	75	↑

Avots: CSDD - http://csdd.lv/lat/noderiga_informacija/statistika/celu_satiksmes_negadijumi/?doc=524

2.1.2. Sekmēt vienotas videi draudzīgas reģiona transporta sistēmas izveidi

-Videi draudzīgu transporta sistēmu nodrošināšana

Apraksts	Vērtējums
<p>Sākot ar 2010.gadu Rīgā sāk kursēt jaunie zemās grīdas tramvaji. Uz doto brīdi Rīgā ir pieejami 9 tramvaja maršruti un 19 trolejbusa maršruti.</p> <p>2009.gadā tiek izveidota „Bezizmešu mobilitātes atbalsta biedrība”, kuras mērķis ir veicināt ilgtspējīga, darbības vietā izmešus neradoša, mobilitāti paplašina transporta attīstību. BIMAB sadarbojoties ar AS „Latvenergo” ir izveidoti 44 gan ātrās, gan vidējās uzlādes punkti Latvijas teritorijā. RPR ir pieejami 22 vidējās un ātrās uzlādes punkti.</p> <p>Velotransporta attīstībā pēdējos četros gados ir attīstījusies ļoti strauji. 2006.gadā tiek izveidots velovortāls www.divritenis.lv, kuras mērķis ir veidot vidi ikdienas velosipēdistu komunikācijai, veicināt nepieciešamo veloinfrastruktūras objektu apzināšanu, piedāvāt ikvienam velobraucējam noderīgu informāciju. 2007.gadā tika pabeigts veloceļiņš “Centrs – Mežaparks”, veloceļiņš “Mežaparks - Vecāki” tika pabeigts 2009.gadā, bet 2010.gadā tika realizēts veloceļiņš "Centrs – Bergi". Pēc RDS D un www.divritenis.lv pieejamās informācijas Rīgā ir 15 veloceļiņi, bet pārējā RPR teritorijā vairāk nekā 11 veloceļiņi.</p>	↑

Avoti: Latvijas veloceļiņu karte - <http://velokarte.divritenis.lv/>

Latvijas veloceļiņu apkopojums - <http://www.divritenis.lv/?ct=velomarsuti>

Rīgas veloceļiņi - <http://www.rdsd.lv/?ct=velosatiksme>

Rīgas sabiedriskais transports - <http://www.rigassatiksme.lv/lv/>

Elektrotransporta uzlādes punktu karte - <http://www.e-transports.org/tehnologija/uzlades-punktu-karte/>

Bezizmešu mobilitātes atbalsta biedrība - <http://www.bimab.lv/>

Junior Chamber International - <http://jci.lv/>

Ieelpa 2010 - <http://ieelpa.lv/>

- Vienota reģiona transporta sistēma

Apraksts	Vērtējums
<p>Nav izveidota vienota reģiona transporta sistēma, kurā būtu saskaņotas visu transporta sistēmas dalībnieku – gan pārvadātāju, gan pasažieru - intereses. Rīgas plānošanas reģions, saskaņā ar „Sabiedriskā transporta pakalpojumu likumu” pārzina un organizē tikai sabiedriskā transporta pakalpojumus reģionālajā vietējās nozīmes maršrutu tīklā. Kopējā Rīgas plānošanas reģiona maršrutu tīklā apvienoti Pierīgas, Limbažu, Tukuma un Ogres maršrutu tīkli. Sabiedriskā transporta pakalpojumus reģiona maršrutu tīklā veic seši pārvadātāji: A/S „CATA”, A/S „Rīgas Taksometru parks”, SIA „Ekspress Ādaži”, SIA „GALSS BUSS”, SIA „Tukuma auto”, SIA „Ogres Autobuss”.</p>	↓

2.1.3. Veidot vienotu reģiona transporta un transporta infrastruktūras attīstības politiku

- Pieņemta vienota reģiona transporta politika

Apraksts	Vērtējums
<p>Nav vienotas reģiona transporta politikas. Par transporta politiku atbildīga ir LR Satiksmes ministrija.</p>	↓

2.2. Sakaru infrastruktūras attīstība

2.2.1. Sekmēt modernu un pieejamu elektronisko sakaru nodrošinājuma pārklājumu visa reģiona teritorijā

- 100% publiskā fiksētā telefonu tīkla ciparizācija visā reģionā

Apraksts	Vērtējums
<p>Visā reģiona teritorijā fiksētajos telekomunikācijas tīklos ir nodrošināta analogo tālruna abonētu līniju pārslēgšanu uz ciparu tehnoloģijām.</p> <p>2006. gadā mazapdzīvotu lauku apvidu līniju modernizācijai Lattelecom sāk pielietot bezvadu CDMA tehnoloģiju. 2007.gada 1.februārī sākas pāreja uz 8 ciparu numerāciju arī fiksētajos elektronisko sakaru tīklos.</p>	↑

Avoti: Sabiedrisko pakalpojumu regulēšanas komisija - <http://www.sprk.gov.lv/index.php?id=5922&sadala=366>

Lattelecom - http://www.lattelecom.lv/Lattelecom_grupa/par_Lattelecom_grupu/Lattelecom/?lvc_nav35821=7408

- Vienots un ES vidējam līmenim atbilstošs vietējo sarunu tarifs

Apraksts	Vērtējums
Latvijā publisko elektronisko sakaru pakalpojumu kvalitātes prasības nosaka un uzrauga Sabiedrisko pakalpojumu regulēšanas komisija (Regulators). Informāciju par elektronisko sakaru pakalpojumu kvalitātes prasību izpildi Regulators apkopo ikgadējā kvalitātes pārskatā, kurā parādīti pakalpojumu kvalitātes rādītāji un to salīdzinājums starp dažādiem pakalpojumu sniedzējiem. Latvija nodrošina vidējo ES sarunu tarifu, kas 2011.gada oktobrī sasniedz 4,23 €. Salīdzinot ar iepriekšējo gadu vidējās izmaksas ir samazinājušās par 1,41 €.	↑

Avots: Eiropas Komisija - <https://ec.europa.eu/digital-agenda/en/horizontal>

- Elektronisko sakaru tehnoloģiskās bāzes esamība visā reģiona teritorijā

Apraksts	Vērtējums
Visā reģiona teritorijā nodrošināts pieslēgums publiskajam fiksētajam telekomunikāciju tīklam un internetam. Sākot ar 2009.gadu vērojams straujš platjoslas interneta pieslēgumu skaita pieaugums un ātrgaitas interneta infrastruktūras izvērsšana, piedāvājot klientiem ātrāko internetu Eiropā – līdz 500 Mbit/sekundē. Optiskais tīkls ir izvērts 16 Rīgas mikrorajonos un 8 reģiona novados. Visā Latvijā ir pieejama digitālās televīzijas pakalpojumi. Pieejami dažādi datu pārraides (mobilie, bezvadu) un IT infrastruktūras risinājumi.	↑

Avots: Lattelecom optiskais tīkls - <http://optika.lattelecom.lv/?f=c>

- Publisko interneta piekļuves punktu izveide

Apraksts	Vērtējums
2004.-2006.gada plānošanas periodā, izmantojot ES struktūrfondu finansējuma atbalstu aktivitātē „Publisko interneta pieejas punktu attīstība”(1.3.2.), Rīgas plānošanas reģiona pašvaldībās uzstādīti 97 publiskie interneta pieejas punkti. 2006.gada jūlijā Rīgas un Jūrmalas centrālo ielu un parku taksofoni kļūst par bezvadu interneta (Wi-Fi) piekļuves vietām. 2007.gada jūnijā Lattelecom sadarbībā ar Krievijas uzņēmumu Golden Telecom atver jauno lieljaudas starptautiskā interneta plūsmas kanālu, kura pārraides ātrums ir 1Gbit/s.	↑

Avots: Lattelecom - http://www.lattelecom.lv/Lattelecom_grupa/par_Lattelecom_grupu/Lattelecom/?lrc_nav35821=7408

3.mērķis

Konkurētspējīga tautsaimniecība, daudzveidīga un aktīva uzņēmējdarbība

3.1. Inovāciju paplašināšana uzņēmējdarbībā

3.1.1. Īstenot Rīgas reģiona inovatīvās attīstības programmu

- Inovatīvo uzņēmumu īpatsvara palielināšanās

Apraksts	Vērtējums
Inovatīvu uzņēmumu veidošanos šajā periodā iniciējušas dažādas ES finanšu atbalsta programmas, iztrūkstot valsts atbalsta politikai inovatīvo aktivitāšu veicināšanā. 2004.-2006.g. plānošanas periodā, izmantojot ES struktūrfondu finansējumu inovatīvi strādājošu uzņēmumu atbalstam aktivitātē „Atbalsts paraugu un pilotmodeļu izstrādāšanai” (2.1.2.) realizēti 32 projekti. 2007.-2013.g. plānošanas periodā ES struktūrfondu finansējums inovatīviem uzņēmumiem pieejams aktivitātēs „Jaunu produktu un tehnoloģiju izstrāde” (2.1.2.2.1.) un „Jaunu produktu un tehnoloģiju izstrāde – atbalsts jaunu produktu un tehnoloģiju ieviešanai ražošanā” (2.1.2.2.2.). Rīgas plānošanas reģionā atbalstu šo aktivitāšu ietvaros saņēmuši attiecīgi 38 un 11 projekti.	→

- Pievienotās vērtības palielināšanās

Apraksts	Vērtējums
RPR Inovatīvās attīstības programmas 2005.-2011.gadam vīzijā tika ietverts mērķis Rīgas reģionam kļūt par vienu no 50 ES inovatīvākajiem reģioniem. Pēc <i>Innovation Scoreboard</i> datiem kopš 2007.gada Latvija saglabājusi savas pozīcijas „catching-up” valstu grupā, nespējot uzlabot ar inovācijām saistīto aktivitāšu rādītājus un tuvoties vidējiem rādītājiem ES, bet 2011.gada ziņojumā Latvija ierindojas pēdējā vietā.	↓

Avots: Eiropas Komisijas mājas lapa - http://ec.europa.eu/enterprise/policies/innovation/facts-figures-analysis/innovation-scoreboard/index_en.htm

3.1.2. Sekmēt sadarbību starp pašvaldībām, uzņēmējiem un augstskolām un pētniecības institūcijām reģionā

- Regulāras uzņēmēju, pašvaldību un zinātnieku tikšanās

Apraksts	Vērtējums
Reģionā nav izveidota vienota sadarbības platforma, kas nodrošina regulāras uzņēmēju, pašvaldību un zinātnieku tikšanās. Sadarbība starp zinātniekiem, uzņēmējiem un pašvaldībām lielākoties tiek veidota projektu īstenošanas ietvaros uz noteiktu laiku.	⇒

Avoti: Projekta „SIB Net” mājas lapa - <http://www.sibnetwork.eu/?id=33>

Projekta „IBI Net” mājas lapa - <http://www.ibi-net.eu/>

Informācija par projektu „Global Vision” - <http://www.rpr.gov.lv/pub/index.php?id=410>

- Uzņēmēju pasūtīto lietišķo pētījumu skaita palielināšanās

Apraksts	Vērtējums
Zinātnieku realizēto lietišķo pētījumu finansējums vairāk saistīts ar valsts, ES vai citu ārvalstu grantu programmām nekā uzņēmēju veiktiem pasūtījumiem. Lai veicinātu akadēmiskās un uzņēmējdarbības jomas pārstāvju sadarbību, „Latvijas Investīciju un attīstības aģentūra” 2011.gadā organizēja zinātnieku un uzņēmēju kontaktbiržu, augstskolas izveidojušas sadarbības kontaktpunktus - Rīgas Tehniskā universitātes Inovāciju un tehnoloģiju pārneses centrs, Latvijas Universitātes Inovācijas centrs.	⇒

Avoti: VA „Latvijas Investīciju un attīstības aģentūras” Inovatīvas uzņēmējdarbības motivācijas programma - <http://www.innovativelatvia.lv/>

Rīgas Tehniskā universitātes Inovāciju un tehnoloģiju pārneses centrs - <http://www.inovācijas.rtu.lv/>

Latvijas Universitātes Inovācijas centrs - <http://www.lu.lv/par/strukt/departamenti/apd/ic/>

3.2. Produktivitātes paaugstināšana

3.2.1. Sekmēt produktivitātes paaugstināšanu teritoriju tradicionālās nozarēs un perspektīvās nozarēs

- IKP uz vienu iedzīvotāju pieaugums (iekšzemes kopprodukts uz vienu iedzīvotāju RPR, faktiskajās cenās, Ls)

2005	2006	2007	2008	2009	2010	2011	Vērtējums
5 649	6 971	8 986	9 955	7 867	-	-	⇒

Avots: Reģionu attīstība Latvijā 2011 - <http://www.vraa.gov.lv/lv/petnieciba/petijumi/>

- IKP pieauguma tempa palielināšanās (iekšzemes kopprodukts RPR, % pret iepriekšējo gadu)

2005	2006	2007	2008	2009	2010	2011	Vērtējums
123,0	123,3	128,9	110,9	78,9	-	-	↓

Avots: Aprēķināts pēc Reģionu attīstība Latvijā 2011 - <http://www.vraa.gov.lv/lv/petnieciba/petijumi/>

- Pievienotās vērtības palielināšanās (kopējā pievienotā vērtība RPR, faktiskajās cenās, milj. Ls)

2005	2006	2007	2008	2009	2010	2011	Vērtējums
5 494,7	6 708,6	8 707,6	9 692,2	7 788,6	-	-	⇒

Avots: Reģionu attīstība Latvijā 2011 - <http://www.vraa.gov.lv/lv/petnieciba/petijumi/>

RĪGAS PLĀNOŠANAS REĢIONA ATTĪSTĪBAS UZRAUDZĪBAS ZĪNOJUMS 2012

- Produktivitātes paaugstināšanās (RPR darbaspēka produktivitāte – pievienotā vērtība/strādājošo skaits, tūkst. Ls)

2005	2006	2007	2008	2009	2010	2011	Vērtējums
11,25	13,56	15,14	16,90	15,45	-	-	⇒

Avots: Aprēķināts pēc Reģionu attīstība Latvijā 2011 - <http://www.vraa.gov.lv/lv/petnieciba/petijumi/>

3.3. Uzņēmējdarbības aktivitātes paaugstināšana

3.3.1. Sekmēt uzņēmējdarbībai labvēlīgu vidi, sevišķi attiecībā uz maziem un vidējiem uzņēmumiem

- Uzņēmumu skaita palielināšanās reģionā un atsevišķās teritorijās

(ekonomiski aktīvo tirgus sektora statistikas vienību skaits RPR uz 1000 iedzīvotājiem)

2005	2006	2007	2008	2009	2010	2011	Vērtējums
50,6	55,7	61,0	60,2	63,2	66,3	-	↑

Avots: Aprēķināts pēc CSP - SRG01. Ekonomiski aktīvās statistikas vienības statistiskajos reģionos, republikas pilsētās un rajonos, 2004-2008 un CSP - SRG011. Ekonomiski aktīvās statistikas vienības statistiskajos reģionos, republikas pilsētās un novados

- Darbību pārtraukušo uzņēmumu skaita un īpatsvara samazināšanās reģionā un atsevišķās teritorijās

(likvidēto komercsabiedrību skaits RPR)

2005	2006	2007	2008	2009	2010	2011	Vērtējums
-	1612	9125	3347	4019	6459	2188	⇒

Avoti: Aprēķināts pēc CSP - UDG02. Likvidētie uzņēmumi pēc pamatdarbības veida statistiskajos reģionos

Reģionu attīstība Latvijā 2011 - <http://www.vraa.gov.lv/lv/petnieciba/petijumi/>

- MVU radītās pievienotās vērtības palielināšanās reģionā

Apraksts	Vērtējums
Latvijā ir ne tikai proporcionāli vairāk lielo uzņēmumu, bet arī MVU sektorā vidējo un mazo uzņēmumu segments ir procentuāli lielāks nekā vidēji ES. Vidējos uzņēmumos Latvijā ir nodarbināti 24 % no darbaspēka, un tie rada 26,6 % no pievienotās vērtības, bet ES vidējie rādītāji ir attiecīgi 17,2 % un 18,3 %. Uzņēmumu skaita (49 %) un pievienotās vērtības (43 %) ziņā vadošā loma ir pakalpojumiem, un šie rādītāji ir ļoti līdzīgi ES vidējiem rādītājiem, bet šie uzņēmumi veido tikai 36 % no visām darbavietām salīdzinājumā ar 40 % ES kopumā. Relatīvā izteiksmē tirdzniecība Latvijā ir nozīmīgāka nekā citās ES valstīs, jo īpaši attiecībā uz nodarbinātību (31 %).	↑

Avots: Eiropas SBA faktu lapa - http://ec.europa.eu/enterprise/policies/sme/facts-figures-analysis/performance-review/files/countries-sheets/2012/latvia_lv.pdf

3.3.2. Sekmēt konkurētspējīgu produktu ražošanu un pakalpojumu sniegšanu

- MVU radītās pievienotās vērtības palielināšanās reģionā

Skatīt 3.3.1. uzdevuma rezultatīvo rādītāju izvērtējumu

- Eksporta produkcijas apjoma un īpatsvara palielināšanās (Latvijas eksporta apjoms, milj. Ls)

2005	2006	2007	2008	2009	2010	2011	Vērtējums
2 888,2	3 293,2	4 040,3	4 428,9	3 602,2	4 694,8	5 998,5	↑

Avots: CSP - ATG01. Eksports un imports pa valstu grupām (tūkst. Ls)

3.4. Tūrisma attīstība

3.4.1. Sekmēt tūrisma infrastruktūras uzlabošanu

- Ārvalstu tūristu skaita un apmeklējuma laika palielināšanās (apkalpoto personu skaits RPR)

2005	2006	2007	2008	2009	2010	2011	Vērtējums
862 371	973 172	1 073 388	1 123 600	856 435	977 851	1 179 641	↑

Avots: CSP - TUG091. Viesnīcas un citas tūristu mītnes Latvijas statistiskajos reģionos, republikas pilsētās un novados

RĪGAS PLĀNOŠANAS REĢIONA ATTĪSTĪBAS UZRAUDZĪBAS ZIŅOJUMS 2012

- Lauku viesu namu (lauku māju) apmeklējuma palielināšanās (Latvijas lauku tūrisma mītnēs apkalpotie cilvēki)

2005	2006	2007	2008	2009	2010	2011	Vērtējums
-	77 283	156 069	131 327	58 095	47 877	62 152	↓

Avots: CSP - TUG12. Lauku tūrisma mītnu raksturojošie rādītāji

- Ārvalstu tūristu iztērēto līdzekļu palielināšanās (Viena ārzemju ceļotāja Latvijā vidējie izdevumi diennaktī, Ls)

2005	2006	2007	2008	2009	2010	2011	Vērtējums
-	39	47	51	56	54	53	⇒

Avots: CSP - <http://www.csb.gov.lv/latvijas-un-arzemju-celotajus-raksturojosie-raditaji>

- Tūrisma industrijas apgrozījuma palielināšanās

Apraksts	Vērtējums
<p>Rīgas reģionā izveidots konkurētspējīgs tūrisma infrastruktūras tīkls, kas tomēr pagaidām atpaliek no citu Baltijas jūras valstu metropoļu reģionu tūrisma infrastruktūras. Pamazām līdzsvarojas izejošā un ienākošā tūrisma apjomi. Nepietiekami attīstīts vietējais iekšzemes tūrisms. Kopumā tūrisma nozare ir nozīmīga Latvijas valsts tautsaimniecībā: Latvijas kopējais pakalpojumu eksports 2008.gadā sasniedza 2,2 mljrd. latus, no kuriem 384,4 milj. latu (17,6%) ir ar tūrisma saistītie pakalpojumi. Latvijā tūrisma nozares īpatsvars IKP (pēc CSP viesnīcu un restorānu datiem) 2008.gadā bija 1,5 % (2007.gadā - 1,6 %).</p> <p>Pēc ekonomiskās krīzes valstī arī tūrisma industrijas apgrozījuma rādītāji samazinājušies. Saskaņā ar CSP datiem - ar tūrisma pakalpojumu sniegšanu saistīto komersantu (izmitināšanas un ēdināšanas pakalpojumi) neto gada apgrozījums samazinājies gandrīz uz pusi (2007.gadā - 406,5 milj. latu; 2008.gadā 373,8 milj. latu; 2009.gadā - 274,1 milj. latu). Sākot ar 2010.gadu šis rādītājs paaugstinās un sastāda 299,8 milj. latu.</p> <p>Lai veicinātu Rīgas atpazīstamību starptautiskajā tūrisma tirgū, 2009.gadā tika izveidots zīmols „Live Rīga”. Zīmola ieviešanas mārketinga stratēģija paredzēja to virzīt svarīgākajos Rīgas mērķa tirgos - Vācijā, Zviedrijā, Somijā, Norvēģijā, Krievijā, Ukrainā, kā arī Lietuvā un Igaunijā.</p>	⇒

Avoti: CSP - UFG021. Komersantu (komercsabiedrību) neto apgrozījums pa darbības veidiem (NACE 2.red.) (milj.latu)

Live Riga - <http://www.liveriga.com/lv/>

3.4.2. Īstenot aktīvu tūrisma mārketingu

- Ārvalstu tūristu skaita un apmeklējuma laika palielināšanās (apkalpoto personu skaits RPR)

Skatīt 3.4.1. uzdevuma rezultatīvo rādītāju izvērtējumu

- Lauku viesu namu (lauku māju) apmeklējuma palielināšanās (Latvijas lauku tūrisma mītnēs apkalpotie cilvēki)

Skatīt 3.4.1. uzdevuma rezultatīvo rādītāju izvērtējumu

- Ārvalstu tūristu iztērēto līdzekļu palielināšanās (Viena ārzemju ceļotāja Latvijā vidējie izdevumi diennaktī, Ls)

Skatīt 3.4.1. uzdevuma rezultatīvo rādītāju izvērtējumu

- Tūrisma industrijas apgrozījuma palielināšanās

Skatīt 3.4.1. uzdevuma rezultatīvo rādītāju izvērtējumu

4.mērķis

Augstas kvalitātes dzīves vide

4.1. Efektīvas enerģijas un vides infrastruktūras attīstība

4.1.1. Atbalstīt efektīvas videi draudzīgas enerģijas infrastruktūras attīstību

RĪGAS PLĀNOŠANAS REĢIONA ATTĪSTĪBAS UZRAUDZĪBAS ZIŅOJUMS 2012

- Droša un efektīva elektroapgādes sistēma reģionā

Apraksts	Vērtējums
<p>2007.gadā līdz ar grozījumiem „Elektroenerģijas tirgus likumā” elektroenerģijas lietotājiem ir tiesības mainīt elektroenerģijas tirgotāju. Latvijas elektroapgādē elektroenerģija tie saražota AS „Latvenergo” un neatkarīgo ražotāju elektrostacijās. AS „Latvenergo” enerģiju ražo trīs Daugavas hidroelektrostaciju ražotnēs (Rīgas HES, Ķeguma HES, Pļaviņu HES), divās Rīgas termoelektrostaciju ražotnēs (Rīgas TEC-1, Rīgas TEC-2), Aiviekstes HES, Ainažu vēja elektrostacijā un SIA „Liepājas enerģijas” ražotnēs. Elektroenerģijas izstrādes daudzums atkarīgs no Daugavas caurteces. 2009.gadā slēgta Lietuvas Ignalinas elektrostacija, un šobrīd par papildus elektroenerģijas piegādi Latvijai pamatā konkurē piegādātāji no Igaunijas un Krievijas. 2011.gadā kopējā elektroenerģijas piegādes struktūrā AS „Latvenergo” stacijās saražotā elektroenerģija veidoja 72%, iepirkta elektroenerģija no mazajiem elektroenerģijas ražotājiem – 11%, elektroenerģijas neto imports – 17%. Salīdzinot ar 2010.gadu – kopējā elektroenerģijas piegāde valstī palielinājusies par 2,1%.</p>	⇒

Avots: LR Ekonomikas ministrijas mājas lapa - <http://www.em.gov.lv/em/2nd/?cat=30175>

- Centralizēta gāzes apgāde visos reģiona nozīmes centros

Apraksts	Vērtējums
<p>Visos reģiona nozīmes centros nav nodrošināta centralizēta gāzes padeve - nav īstenots mērķis izbūvēt maģistrālo gāzes vadu līdz Tukumam un Limbažiem.</p>	⇒

4.1.2. Sekmēt efektīvas ūdenssaimniecības sistēmas attīstību reģionā

- Dzeramā ūdens kvalitātes uzlabošanās atbilstoši kvalitātes prasībām

Apraksts	Vērtējums
<p>Saskaņā ar MK noteikumu Nr. 118 5. pielikumu, Latvijā ir 2 dzeramā ūdens ieguvei izmantojami virszemes ūdensobjekti - Daugava (ūdens attīrīšanas stacija "Daugava") un Mazais Baltezers (ūdens sūkņu stacija "Baltezers"). Ūdeņu paraugus testē SIA „Rīgas ūdens” Apvienotā ūdens kvalitātes kontroles (AŪKK) laboratorija. Saskaņā ar dzeramā ūdens kvalitātes rādītāju monitoringu, pēc ūdeņu attīrīšanas ŪS „Daugava” iegūtā dzeramā ūdens un no visām pazemes ūdensgūtnēm Baltezers rajonā padotā ūdens kvalitāte atbilst LR MK noteikumu Nr.235 prasībām.</p> <p>2007.-2013.g. plānošanas periodā ERAF aktivitātē „Ūdenssaimniecības infrastruktūras attīstība apdzīvotās vietās ar iedzīvotāju skaitu līdz 2000” (3.4.1.1.) ar mērķi nodrošināt kvalitatīvu dzeramā ūdens piegādi un ūdens resursu aizsardzību, kā arī sakārtot notekūdeņu sistēmas īstenoti 39 projekti – Alojās, Babītes, Carnikavas, Engures, Kandavas, Krimuldas, Ķeguma, Ķekavas, Lielvārdes, Limbažu, Ogres, Salacgrīvas, Salaspils, Sējas, Siguldas un Tukuma novados.</p> <p>ES KF aktivitātē „Ūdenssaimniecības infrastruktūras attīstība aglomerācijas ar cilvēku ekvivalentu lielāku par 2000” (3.5.1.1.) RPR īstenoti 24 projekti.</p>	⇒

Avots: RPR ES Struktūrfondu informācijas centrs - <http://esfinanses.lv/esbuklets/lv/projekti> (dati uz 26.06.2012.)

- Novadīto neattīrīto ūdeņu īpatsvara samazināšanās

Apraksts	Vērtējums
<p>2004.-2006.g. plānošanas periodā, izmantojot ES struktūrfondu finansējumu, aktivitātē „Ūdenssaimniecības infrastruktūras attīstība apdzīvotās vietās ar cilvēku ekvivalentu līdz 2000” (1.1.1.) īstenoti 9 projekti, kuru ietvaros ūdenssaimniecība tikusi sakārtota Limbažu novada Viļķenes, Umurgas, Tūjas ciemos un Baumaņu Kārļa Viļķenes pamatskolā, Salacgrīvas novada Korģenes, Kuivižu, Svētciena un Vecsalacas ciemos, Mārupes novada Jaunmārupē, Kandavas novada Matkules ciemā, Krimuldas novada Raganas, Inciema un Sunišu ciemos, Alojās novada Staiceles pilsētā.</p> <p>2007.-2013.g. plānošanas periodā ERAF aktivitātē „Ūdenssaimniecības infrastruktūras attīstība apdzīvotās vietās ar iedzīvotāju skaitu līdz 2000” (3.4.1.1.) ar mērķi izbūvēt jaunas un sakārtot esošās notekūdeņu attīrīšanas sistēmas īstenoti 39 projekti – Alojās, Babītes, Carnikavas, Engures, Kandavas, Krimuldas, Ķeguma, Ķekavas, Lielvārdes, Limbažu, Ogres, Salacgrīvas, Salaspils, Sējas, Siguldas un Tukuma novados.</p> <p>ES KF aktivitātē „Ūdenssaimniecības infrastruktūras attīstība aglomerācijas ar cilvēku ekvivalentu lielāku par 2000” (3.5.1.1.) RPR īstenoti 24 projekti.</p>	↑

Avots: RPR ES Struktūrfondu informācijas centrs - <http://esfinanses.lv/esbuklets/lv/projekti> (dati uz 26.06.2012.)

4.1.3. Sekmēt modernas atkritumu saimniecības izveidošanu

- Savāktu sadzīves atkritumu uz vienu iedzīvotāju apjoma palielināšanās

(Latvijā pārstrādāto sadzīves atkritumu daudzums uz 1 iedz., t)

2005	2006	2007	2008	2009	2010	2011	Vērtējums
0,18	0,26	0,21	0,26	0,21	0,29	0,36	↑

Avots: CSP – VIG04. Sadzīves un bistamie atkritumi, to savākšana un pārstrāde

- Sadzīves atkritumu šķirošana

Apraksts	Vērtējums
<p>Saskaņā ar Atkritumu apsaimniekošanas valsts plānu 2006.-2012.gadam tika izveidoti 10 atkritumu apsaimniekošanas reģioni (AAR), pamatojoties uz pašvaldību savstarpējo vienošanos. Katram AAR izstrādāts savs atkritumu apsaimniekošanas plāns, kuru apstiprinājis MK, papildus tam izstrādāts Rīgas pilsētas atkritumu apsaimniekošanas plāns 2006.-2012.gadam. AAR plānu galvenais uzdevums bija izstrādāt rīcības, kas nodrošinātu videi drošu atkritumu apglabāšanas poligonu, atkritumu savākšanas un šķirošanas laukumu un iekārtu izveidi un normatīvo aktu prasībām neatbilstošu izgāztuvju slēgšanu. RPR teritorijā saražoto sadzīves atkritumu apsaimniekošana attiecas uz trīs AAR – Piejūras AAR (Engures, Jaunpils, Kandavas, Tukuma novadi un Jūrmalas pilsēta), Pierīgas AAR (iekļaujas 20 RPR novadi), Ziemeļvidzemes AAR (Alojas, Krimuldas, Limbažu, Salacgrīvas novadi). Pašvaldību administratīvajās teritorijās radītos sadzīves atkritumus apglabā tikai attiecīgajā AAR sadzīves atkritumu poligonā vai nodod tos attiecīgajās pārkraušanas stacijās.</p> <p>Plānos paredzēto pasākumu realizācijai izmantoti ES struktūrfondu, valsts un pašvaldību budžetu līdzekļi. 2004.-2006.g. plānošanas periodā ar ES struktūrfondu finansējuma atbalstu aktivitātē „Dalītās atkritumu vākšanas punktu izveide” (1.1.2.) īstenoti trīs projekti, kuru ietvaros Limbažos izveidots dalīto bioloģiski noārdāmo atkritumu vākšanas punkts un iegādāts nepieciešamais aprīkojums, Alojā izveidots dalītās atkritumu vākšanas punkts (kompostēšanas laukums), izveidoti dalītās atkritumu vākšanas punkti Rīgā. Stopiņu novada darbojas poligons „Getliņi”, ko apsaimnieko SIA „Getliņi Eko.”</p> <p>Atkritumu apsaimniekošanas reģionālo plānu darbība beidzas 2013.gada beigās. 02.08.2011. apstiprināti MK noteikumi Nr.598 „Noteikumi par atkritumu savākšanu, sagatavošanu atkārtotai izmantošanai, pārstrādi un materiālu reģenerāciju”, kas paredz, ka līdz 2014.gada 31.decembrim pašvaldībām sadarbībā ar atkritumu apsaimniekotājiem būs jānodrošina sadzīves atkritumu šķirošana savās teritorijās. Šobrīd notiek darbs pie jaunā Atkritumu apsaimniekošanas valsts plāna 2013.-2020.gadam izstrādes.</p> <p>Sabiedrības izglītošanu un informēšanu par sadzīves atkritumu šķirošanas jautājumiem īsteno biedrība „Latvijas Zaļā josta” un SIA „Zaļā josta”. Ar SIA „Zaļā josta” un Rīgas domes vides aizsardzības fonda atbalstu izveidots interneta vortāls www.atkritumi.lv, kurā iedzīvotājiem iespējams ērti atrast dalītās atkritumu vākšanas punktus un šķiroto atkritumu savākšanas laukumus.</p>	↑

Avoti: VARAM - http://www.varam.gov.lv/lat/likumdosana/normativie_akti/?doc=14572

RD - <https://www.riga.lv/NR/rdonlyres/49E64F58-76C8-4737-A453-091FA5BE281C/10216/Rigasplans3.pdf>

SIA „Zaļā josta” - <http://www.zalajosta.lv/>


- Pārstrādāto atkritumu īpatsvara palielināšanās

(Latvijā pārstrādāto sadzīves atkritumu daudzums uz 1 iedz., t)

2005	2006	2007	2008	2009	2010	2011	Vērtējums
0,18	0,26	0,21	0,26	0,21	0,29	0,36	↑

4.1.4. Sekmēt energoefektīvas un videi draudzīgas siltumapgādes infrastruktūras attīstību

- Energoefektīvu (siltinātu) ēku īpatsvara palielināšanās

Apraksts	Vērtējums
<p>Istenojot mājokļu politikas mērķi radīt energoefektīvu dzīvojamo māju fondu, LR Ekonomikas ministrija kopā ar nevalstiskajām organizācijām un bankām 2010.gadā parakstīja sadarbības memorandu „Dzīvo siltāk!” par efektīvas un atklātas sadarbības veidošanu, informējot par mājokļu renovācijas procesu.</p> <p>2007.-2013.g. plānošanas periodā ēku energoefektivitātes paaugstināšanai pieejams ES struktūrfondu finansējums aktivitātēs „Daudzdzīvokļu māju siltumnoturības uzlabošanas pasākumi”(3.4.4.1.) un „Sociālo dzīvojamo māju siltumnoturības uzlabošanas pasākumi” (3.4.4.2.). Laika posmā no 2009.gada līdz 2011.gadam aktivitātē „Daudzdzīvokļu māju siltumnoturības uzlabošanas pasākumi” iesniegti 205 projekti, pabeigti un noslēgti līgumi – 125 projekti.</p> <p>Par aktivitātes „Dzīvo siltāk” aktualitātēm daudzdzīvokļu māju renovācijas jomā iespējams sekot internetā dažādos sociālajos tīklos (<i>facebook, twitter, draugiem, youtube, slideshare</i>). Ar Ekonomikas ministrijas atbalstu 2010. un 2011.gadā organizēts konkurss „Energoefektīvākā ēka Latvijā”, kurā nominēti un dažādās kategorijās uzvarējuši projekti no RPR pašvaldībām. Pieejama Latvijā renovēto daudzdzīvokļu māju e-karte.</p>	

Avoti: ERAF aktivitātes „Daudzdzīvokļu māju siltumnoturības uzlabošanas pasākumi” statistika (dati uz 31.10.2012.) -

<http://www.em.gov.lv/em/2nd/?cat=30819>

Renovēto daudzdzīvokļu māju e-karte -


<http://maps.google.com/maps/ms?msid=213222271689586106991.0004a8f95b35872d3242a&msa=0>

„Dzīvo siltāk” informācijas vietne internetā -

<http://www.youtube.com/siltinam> ; <http://www.slideshare.net/siltinam/> ; <http://www.facebook.com/dzivosiltak>

<https://twitter.com/siltinam> ; <http://www.draugiem.lv/siltinam/>

- Efektīvas siltuma sistēmas reģiona apdzīvotajās vietās


Apraksts	Vērtējums
<p>Lai uzlabotu siltuma sistēmu efektivitāti reģiona apdzīvotajās vietās, 2004.-2006.g. plānošanas periodā bija pieejams ES struktūrfondu finansējums aktivitātē „Siltumapgādes sistēmu modernizācija atbilstoši vides prasībām un energoefektivitātes paaugstināšana gan siltumapgādes sistēmas ražošanas un sadales pusē, gan gala patērētāja pusē” (1.1.4.2.), kuras ietvaros Rīgas plānošanas reģionā realizēti 6 projekti – Engures novada Smārdes pagastā, Kandavas novada Cēres pagastā, Jūrmalā, Tukumā, Siguldā un Mālpilī. 2007.-2013.g. plānošanas periodā pieejams ES struktūrfondu finansējums aktivitātē „Pasākumi centralizētās siltumapgādes sistēmu efektivitātes paaugstināšanai” (3.5.2.1.), ko izmantojušas Rīgas, Tukuma un Siguldas pilsētas.</p>	

4.2. Pilsētvides kvalitātes uzlabošana

4.2.1. Atbalstīt mūsdienīgas publiskās telpas veidošanu

Katrā reģiona pilsētā ir:

- pulcēšanās vietas un vietas publiskiem pasākumiem

Apraksts	Vērtējums
<p>Reģiona pilsētās ir izveidotas jaunas vai atjaunotas jau esošās publiskās pulcēšanās vietas – gan kultūras centri (kultūras nami, bibliotēkas, interešu centri), gan publiskās ārtelpas objekti (laukumi, skvēri, parki). Pievilcīgu pilsētvidi raksturo daudzveidīgas urbānās telpas izmantošanas iespējas dažādām iedzīvotāju grupām, atbilstoši to interesēm un vajadzībām. Mēģināts nodrošināt bērnu laukumu izveidi dažādās pilsētas vietās, veicinot ģimeņu ar bērniem palikšanu pilsētā nevis pārvākšanos uz piepilsētu.</p> <p>ERAF aktivitātē „Rīgas pilsētas ilgtspējīga attīstība” (3.6.1.2) tiek realizēti divi pilsētas teritoriju revitalizācijas projekti – Grīziņkalna parka un Miera parka un tiem pieguļošo ielu revitalizācijas projekts un teritorijas kvartālā starp Maskavas, Krasta un Turgeņeva ielām (Spīķeru kvartāls) sakārtošana, kā rezultātā tiks labiekārtota arī Daugavas krastmala posmā no Akmens tilta līdz Salu tiltam. Abu projektu realizāciju plānots noslēgt 2013.gadā.</p>	

Avots: RPR ES Struktūrfondu informācijas centrs - <http://esfinanses.lv/esbuklets/lv/projekti> (dati uz 26.06.2012.)

- daudzveidīgas, sociāli pievilcīgas satikšanās vietas

Apraksts	Vērtējums
<p>Publisko telpu veidošana primāri notiek, izpildot likumdošanā noteiktās pašvaldību funkcijas – katra pašvaldība pēc saviem ieskatiem īsteno un atbalsta projektus, kas saistīti ar jaunu publisko telpu izveidi vai esošo atjaunošanu. Piemēram, 2007.-2013.g. plānošanas periodā ERAF aktivitātē „Atbalsts novadu pašvaldību kompleksai attīstībai” īstenots Siguldas dzelzceļa stacijas ēkas un laukuma rekonstrukcijas projekts, izveidojot daudzfunkcionālu tūrisma pakalpojumu kompleksu (dzelzceļa stacija, autoosta, TIC), kā arī pievilcīgu un brīvi pieejamu publisko telpu pilsētas iedzīvotājiem.</p> <p>Taču fiksējami arī vietējo iniciatīvu rosināti publisko telpu, tai skaitā ārtelpu projekti – jo īpaši tas attiecināms uz LEADER+ (2004-2007) un LEADER (2008-2013) programmas aktivitātēm, kas paredzētas lauku teritoriju attīstībai, uzlabojot to iedzīvotāju dzīves kvalitāti. LEADER projektus īsteno vietējās rīcības grupas (partnerības) saskaņā ar to vietējās attīstības stratēģijām. RPR teritorijā darbojas 16 biedrības.</p> <p>Rīgas domes Pilsētas attīstības departaments ir izstrādājis pilsētas apkaimju projektu, nosakot konkrētas apkaimju teritorijas, kas pamatotas ar savu apkalpes infrastruktūru, identitāti, raksturu, kas izriet no apbūves veida, fiziskajām robežām, ainavas un iedzīvotāju kopības izjūtas. Tā rezultāta izveidots portāls www.apkaimes.lv. Pamatojoties uz apkaimju kā pilsētas attīstības teritoriju ideju, intensīvās apmācības programmas „Radi Rīga. Publiskā ārtelpa kā sociālās atdzimšanas veicināšanas instruments” ietvaros 2011.-2012.gadā tika izstrādāti publiskās ārtelpas projektu risinājumi vairākām Rīgas pilsētas apkaimēm.</p> <p>Aktualizējas radošo industriju infrastruktūras attīstība pilsētvidē, ko raksturo atvērtība un pieejamība dažādām sabiedrības grupām - īpaši tas attiecas uz Rīgu. Pilsētas radošos kvartālus raksturo daudzfunkcionālas un inovatīvas aktivitāšu formas, tie veidojas kā dažādu kultūras un radošo industriju pārstāvju mājvieta, radošās uzņēmējdarbības telpa, kultūras un radošās izglītības telpa. Šobrīd Rīgā jau darbojas vairāki radošie un kultūras kvartāli – Kalnciema ielas kvartāls, Spīķeru kvartāls, Andrejsala, „Totaldobže” mākslinieku rezidence VEF teritorijā, Miera ielas kvartāls.</p>	<p>⇒</p>

Avoti: RD projekts „Rīgas apkaimes”- www.apkaimes.lv

Projekta „Radi Rīga” interneta mājas lapa - <http://radirigu.lv/>

4.2.2. Atbalstīt dzīvojamo teritoriju infrastruktūras uzlabošanu

- Kvalitatīvu sabiedrisko pagalmu infrastruktūra

Apraksts	Vērtējums
<p>Dzīvojamo teritoriju attīstību visvairāk ietekmēja straujais nekustamā tirgus kāpums, kas savu augstāko punktu sasniedza 2006.gada beigās 2007.gada sākumā. Intensīvākā tirgus aktivitāte saistāma ar Pierīgas pašvaldībām, kurās tirgus kāpuma maksimuma punktā darījumu skaits ar dzīvojamās apbūves zemes gabaliem sasniedza 400 darījumus mēnesī. Apmēram 80% darījumu ar dzīvojamai apbūvei paredzētiem zemes gabaliem uzskatāmi kā spekulatīvi – tirgū kā dzīvojamās apbūves teritorijas tika piedāvāti zemes gabali, kas vietējo pašvaldību teritoriju attīstības plānos nebija paredzēti šim mērķim. Tā vietā, lai veidotu esošajā demogrāfiskajā un sociālekonomiskajā situācijā pamatotu kvalitatīvu dzīvojamo fondu, radītas haotiski organizētas dzīvojamās apbūves teritorijas bez atbilstošas inženierkomunikāciju un ceļu infrastruktūras, būvniecībai piemērotiem geoloģiskajiem nosacījumiem.</p> <p>Pasākuma „Lielā Talka” ietvaros, kas sākot ar 2008.gadu katru pavasari aicina Latvijas iedzīvotāji brīvprātīgi līdzdarboties vides sakopšanā, kopš 2011.gada darbojas „Pagalmu labiekārtošanas kustība”. Projektu konkursā, izvēloties 5 daudzdzīvokļu nama pagalmus – vienu Rīgā un katrā no Latvijas reģioniem, tiek īstenota pagalmu labiekārtošana un apzaļumošana. 2013.gadā „Pagalmu labiekārtošanas kustība” sadarbībā ar nodibinājumu „Rīga 2014” plāno sakārot jau trīs daudzdzīvokļu namu pagalmus Rīgā.</p>	<p>⇒</p>

Avoti: Pētījums „Telpiskās plānošanas ietekme uz nekustamo īpašumu tirgu”, RPR (2009) -

<http://www.rpr.gov.lv/uploads/filedir/Uzraudziba/NI%20tirgus%20un%20apdzivojuma%20planosana%20Pieriga.pdf>

Projekta „Lielā Talka” mājas lapa - <http://www.talkas.lv/>

- Kvalitatīva iekškvartāla ceļu infrastruktūra

Apraksts	Vērtējums
Dzīvojamo rajonu iekškvartālu ceļu infrastruktūras kvalitāte lielā mērā saistīta ar dzīvojamā fonda privatizāciju un denacionalizāciju, kā rezultātā publiskā ārtelpa nonākusi privātīpašumā, kas apgrūtina iespējas pašvaldībām mērķtiecīgi ieguldīt finanšu līdzekļus pilsētu iekškvartālu ceļu infrastruktūras sakārtošanā un uzturēšanā.	➡

4.2.3. Atbalstīt drošu un efektīvu ielu infrastruktūras veidošanu

- Gājējs ir galvenais satiksmes dalībnieks pilsētā

Apraksts	Vērtējums
<p>Vel arvien prevalē autotransporta loma, organizējot satiksmes sistēmu pilsētās, taču arvien vairāk uzmanība tiek pievērsta arī citiem satiksmes dalībniekiem – gājējiem, velobraucējiem. Ar mērķi uzlabot satiksmes drošību – līdz ar to arī gājēju drošību - 2004.-2006.g. plānošanas periodā ar ES struktūrfondu finansējuma atbalstu aktivitātē „Transporta sistēmas organizācijas optimizācija un satiksmes drošības uzlabojumi apdzīvotās vietās” (1.2.2.1.) atbalstīti 27 projekti, kas īstenoti ne tikai pilsētās, bet arī novadu pagastos un ciemos. Īpaša uzmanība pievērsta satiksmes sistēmas uzlabošanai Rīgas pilsētā, kur aktivitātē „Rīgas pilsētas satiksmes vadības, satiksmes drošības infrastruktūras un sabiedriskā transporta vadības elementu uzlabošana” (1.2.2.2.) realizēti 6 projekti.</p> <p>2007.-2013.g. plānošanas periodā ES struktūrfondu aktivitātē „Satiksmes drošības uzlabojumi apdzīvotās vietās ārpus Rīgas” (3.2.1.3.1.) atbalstīti 4 projekti – Kandavā, Mālpilī, Ogres novada Ogresgalā un Menģeles pagastā.</p>	➡

- Velosipēdisti ir neapdraudēti satiksmes dalībnieki

Apraksts	Vērtējums
<p>Vairākās RPR pašvaldībās realizēti vai tiek īstenoti projekti, kas paredz jaunas, no autosatiksmes dalītas veloinfrastruktūras izveidi vai velosatiksmes integrēšanu esošajā ceļu tīklā, tā sekmējot velosipēdistu pārvietošanās drošību un samazinot satiksmes negadījumu skaitu.</p> <p>ES struktūrfondu apakšaktivitātes “Nacionālās nozīmes velotūrisma produktu attīstība” (3.4.2.1.2.) ietvaros finansējums 2007.-2013.g.plānošanas periodā piešķirts četrām Rīgas plānošanas reģiona pašvaldībām – Tukuma, Siguldas, Garkalnes novadiem un Rīgas pilsētai.</p>	⬆

4.3. Daudzveidīga lauku teritoriju attīstība

4.3.1. Sekmēt saimnieciski un bioloģiski daudzveidīgas zemes lietošanas struktūras attīstību

- Nenotiek esošo zemes lietojumu veidu maiņa aizaugšanas vai nesaskaņotas apbūves procesā

Apraksts	Vērtējums
<p>Zemes lietojuma veidu maiņa cieši saistīta ar sociālekonomiskajiem procesiem valstī. Laikā no 2005.gada līdz 2008.gadam tiek izstrādāta liela daļa novadu pagastu teritorijas plānojumu, un tajos iekļautie teritorijas attīstības plānošanas risinājumi korelē ar straujo ekonomiskās aktivitātes kāpinājumu – tiek plānotas jaunas dzīvojamās apbūves teritorijas bieži tam nepiemērotās teritorijās, ciemu un pilsētu robežas tiek nepamatoti paplašinātas. Pierīgā izvērsās haotiska „pļavu ciematu” apbūve, ne reti bez piedevceliem un atbilstošām inženierkomunikācijām.</p> <p>2009.gadā noslēdzās administratīvi teritoriālā reforma, kā rezultātā RPR teritorija izveidojās 30 vietējās pašvaldības – 28 novadi, Rīga un Jūrmala. Daudzas pašvaldības uzsāka jaunu, vienotu teritorijas plānojumu izstrādi visai novada teritorijai, veicot iepriekšējo plānojumu risinājumu izvērtējumu – samazinot uz lauksaimniecības un mežu zemju rēķina plānotās apbūves teritorijas, ierobežojot jaunas dzīvojamās apbūves veidošanos ārpus ciemiem un pilsētām. Turpinās lauksaimniecības zemju aizaugšana un apmežošanās.</p>	⬇

RĪGAS PLĀNOŠANAS REĢIONA ATTĪSTĪBAS UZRAUDZĪBAS ZĪŅOJUMS 2012

- Katra pašreiz esošās zemes lietojumu veida transformācija citā veidā reģionā vidēji nepārsniedz 10% no atbilstošā lietojuma platības

Apraksts	Vērtējums
Zemes lietojuma veida transformācija visaktīvāk notika laikā no 2005.gada līdz 2008.gadam, kad bieži nepamatoti tika izvērstas apdzīvoto vietu robežas un strauji attīstījās dzīvojamais fonds, neizvērtējot potenciālo pieprasījumu pēc jauniem mājokļiem. Rīgas plānošanas reģiona pašvaldībās – jo īpaši Pierīgā - visbiežāk apdzīvoto vietu attīstība notika uz lauksaimniecības un meža zemju transformācijas rēķina. Šobrīd, izstrādājot jaunus teritorijas plānojumus, pašvaldības pārvērtē šo iepriekšējā plānošanas periodā radušos situāciju.	⇒

Avots: RPR pētījums „Pierīgas apdzīvotuma struktūras izpēte” -

<http://www.rpr.gov.lv/uploads/filedir/Uzraudziba/Pierigas%20apdzivojuma%20struktura.pdf>

- Netradicionālās un bioloģiskās lauksaimniecības īpatsvara pieaugums (bioloģisko lauksaimniecību skaits Latvijā)

2005	2006	2007	2008	2009	2010	2011	Vērtējums
2873	4105	4120	4179	3977	3593	-	↓

Avots: LR Zemkopības ministrija - <http://www.zm.gov.lv/?sadala=2034>

4.3.2. Sekmēt daudzveidīgas lauku uzņēmējdarbības, apdzīvotuma un kvalitatīvas dzīves vides attīstību

- Uzņēmumu absolūtā skaita palielināšanās lauku teritorijās

(Tirgus sektora ekonomiski aktīvās statistikas vienības Pierīgas statistiskā reģiona novados)

2005	2006	2007	2008	2009	2010	2011	Vērtējums
14115	15596	16884	17050	17348	19432	-	↑

Avoti: CSP - SRG011. Tirgus sektora ekonomiski aktīvās statistikas vienības statistiskajos reģionos, republikas pilsētās un novados

Pētījums „Latvijas lauku attīstība un tās iespējamie nākotnes scenāriji” -

http://www.laukutiks.lv/biblioteka/doc_details/157-latvijas_lauku_telpas_attistibas_un_tas_iespejamie_nakotnes_scenariji

- Uzņēmumu skaita uz 1000 iedzīvotājiem palielināšanās lauku teritorijās

(Tirgus sektora ekonomiski aktīvās statistikas vienības uz 1000 iedz. Pierīgas statistiskā reģiona novados)

2005	2006	2007	2008	2009	2010	2011	Vērtējums
45,5	49,7	53,1	52,5	52,6	58,3	-	↑

Avots: Aprēķināts pēc CSP - ISG12. Pastāvīgo iedzīvotāju skaits statistiskajos reģionos, republikas pilsētās un novados gada sākumā un

CSP - SRG011. Tirgus sektora ekonomiski aktīvās statistikas vienības statistiskajos reģionos, republikas pilsētās un novados

- Bezdarbnieku skaita samazināšanās laukos

Apraksts	Vērtējums
Pētījumā „Latvijas lauku attīstība un tās iespējamie nākotnes scenāriji” analizējot nodarbinātības tendences Latvijas laukos laika posmā no 2007.gada līdz 2009.gadam, secināts, ka lauku novadiem ir raksturīga vismazākā ekonomiskā aktivitāte, augstākais bezdarba līmenis un darbaspējīgo iedzīvotāju skaita samazinājums. Salīdzinot RPR lauku teritorijas (Pierīgas statistiskais reģions – RPR teritorija bez Rīgas un Jūrmalas) ar kopējo reģistrēto bezdarbu 2011.gadā Latvijas lauku novados, kur tas bija 12,9%, tad šeit bijis zemākais reģistrētais bezdarba līmenis – 7% no darbaspējīgiem iedzīvotājiem. Lai gan lauku nodarbinātībā arvien dominē agrobizness, tomēr arī lauksaimniecībā nodarbināto skaits noturīgi un būtiski mazinās.	⇒

- Lauku iedzīvotāju ienākumu palielināšanās

Apraksts	Vērtējums
Ekonomiskā izaugsmes kāpinājumu no 2005.gada pavadīja ekonomiskās aktivitātes kritums 2008.gadā, tāpēc iedzīvotāju ienākumu rādītāju dinamika nav raksturojama ar pozitīvu tendenci. 2007.gadā Latvijas iedzīvotāju kopējā ienākumu masa bija gandrīz 4,5 mljrd. latu, tad 2009.gadā – 3,5 mljrd. latu. 2009.gadā Latvijas lauku novadu iedzīvotāji – tai skaitā Pierīgas statistiskā reģiona novadu – saņēmuši 25% no visas ienākumu masas (tas ir, par 7% mazāk nekā 2008.gadā), reģionālas nozīmes attīstības centru novadu iedzīvotāji – 15%, bet republikas pilsētu iedzīvotāji – 60%. Pēc CSP datiem Latvijas lauku novados ienākumi	

mēnesī uz vienu personu 2007.gadā bija 356 lati, 2008.gadā – 403 lati, 2009.gadā tikai 330 lati.

Iedzīvotāju skaits 2006.–2010. gadā palielinājies tikai 20 no 110 Latvijas novadiem – turklāt tie visi, izņemot Ozolnieku novadu, atrodas RPR teritorijā – Rīgas tiešā tuvumā. Lielākajā daļā pārējās Latvijas lauku teritorijas iedzīvotāju skaits 5 gados ir samazinājies par 5–10 %.

Taču depopulācijas procesi un atbalsta maksājumu intensitāte lauku teritoriju attīstībai nav korelējoši lielumi. Piemēram, Jaunpils novadā vienotā platību maksājuma (VPM) summa uz vienu saņēmēju 2010. gadā bija starp Latvijā lielākajām, bet arī iedzīvotāju aizplūde bijusi starp lielākajām.

2004.–2006.g. plānošanas periodā ar ES struktūrfondu finansējums bija pieejams vairākās ar lauksaimniecības uzņēmumu atbalstu saistītās aktivitātēs – „Lauksaimniecības uzņēmuma dibināšana pirmo reizi” (4.2.1.) (RPR atbalstīti 39 projekti), „Lauksaimniecisko un lauksaimniecībai tuvu aktivitāšu dažādošana” (4.4.3.) (2 projekti), „Lauku tūrisma un amatniecības veicināšana” (4.4.5.) (58 projekti), „Investīcijas jaunu iekārtu, aprīkojuma, informācijas tehnoloģiju un programmu nodrošinājuma iegādei un uzstādīšanai, kas paredzēti lauksaimniecības produktu ražošanai” (4.1.1.) (109 projekti).


Valstī kopumā ienākumu līmenis samazinājies ekonomiskās krīzes iespaidā. Daudzas mājsaimniecības ir apgrūtinātas ar kredītparādu maksājumiem.



4.4. Piekrastes integrēta attīstība

4.4.1. Sekmēt piekrastes vērtību saglabāšanu un attīstību

- Nesamazinās smilšaino pludmaļu platība un kvalitāte

Apraksts	Vērtējums
<p>Smilšaino pludmaļu kvalitāte ir atkarīga gan no cilvēku darbības, gan dabas procesiem – notiek krastu noskalošanas procesi, kas samazina pludmales teritorijas. Nozīmīgs faktors pludmaļu kvalitātes uzturēšanā ir nesakārtotā īpašumtiesību joma, kas šobrīd kavē vietējām pašvaldībām likumīgi apsaimniekot pludmaļu teritorijas, ieguldot to uzturēšanā un attīstīšanā budžeta līdzekļus.</p> <p>2011.gadā MK apstiprināja „Piekrastes telpiskās attīstības pamatnostādnes 2011.–2017.gadam”, pieņemot, ka piekrastes nozīmīgākā vērtība un attīstības resurs ir vienotais piekrastes dabas un kultūras mantojums un tā ilgtspējīga attīstība. Prioritārais uzdevums piekrastes ilgtspējīgas attīstības nodrošināšanai ir piekrastes infrastruktūras attīstīšana, ievērojot ilgtermiņa prognozes par klimata pārmaiņu ietekmi un ainaviskās vērtības. Ar kvalitatīvu infrastruktūras attīstību šeit tiek domāti pasākumi, kas ierobežo krastu eroziju, mazina klimata pārmaiņu ietekmi, uzlabo un organizē piekļuvi piekrastes vērtībām, veicina vienotā piekrastes dabas un kultūras mantojuma saglabāšanu un izmantošanu, sekmē ekonomisko aktivitāti piekrastes pašvaldībās.</p> <p>Aktivitātes klimata pārmaiņu seku mazināšanai Latvijā pašlaik vērstas uz negatīvo seku novēršanu, mazāk – uz rīcībām, kas paaugstinātu piekrastes noturību un adaptētu klimata pārmaiņu ietekmes.</p> <p>Valsts pētījumu programmas „Klimata maiņas ietekme uz Latvijas ūdeņu vidi” (KALME) 2010.gada ziņojumā norādīts, ka turpmāko 15 gadu laikā vējuzplūdu radītais krastu erozijas process aptvers vairāk nekā 258 km jeb 51,5% no jūras krasta līnijas kopgaruma. Lielākais erozijas apdraudējums RPR piekrastes prognozēts Engures novadā, kā arī Saulkrastu novadā, Jūrmalā, Rīgā.</p> <p>2012.gada augustā noslēdzās 2010.gadā sāktais LIFE+ programmas līdzfinansētais RD projekts „Rīgas pilsētas virszemes ūdeņu ietekmju novērtēšana, novēršana un ekoloģiskā stāvokļa uzlabošana.” Projekta ietvaros tika izstrādātas „Metodoloģiskās vadlīnijas teritorijas plānošanai applūstošajās teritorijās,” kas ir pirmais šāda veida dokuments ne tikai Latvijā, bet arī Baltijas valstīs.</p>	

Avoti: *Piekrastes telpiskās attīstības pamatnostādnes 2011.–2017.gadam* - <http://polsis.mk.gov.lv/view.do?id=3634>

Projekts „Rīga pret plūdiem!” - <http://www.rigapretpludiem.lv/lat/par-projektu/>

RĪGAS PLĀNOŠANAS REĢIONA ATTĪSTĪBAS UZRAUDZĪBAS ZĪNOJUMS 2012

- Saglabāta bioloģiski daudzveidīgā kāpu struktūra

Apraksts	Vērtējums
Nav apkopoti kvalitatīvi vai kvantitatīvi dati objektīvai situācijas novērtēšanai, tomēr kopumā daudzveidīgā kāpu teritorija ir saglabāta pateicoties stingriem dabas aizsardzības un aizsargjoslu ierobežojumiem.	⇒

- Saglabāta tradicionālā zvejnieku ciemu vide

Apraksts	Vērtējums
RPR teritorijā zvejnieku dzīves veida un prasmju saglabāšana un attīstīšana lielā mērā notikusi, pateicoties vietējo rīcību grupu partnerībām, to realizētajiem projektiem. Galvenie atbalsta instrumenti biedrību stratēģiju mērķu īstenošanā ir Lauku attīstības programmas (2007. – 2013.gads) LEADER pieejas pasākums 413 Lauku ekonomikas dažādošana un dzīves kvalitātes veicināšana vietējo attīstības stratēģiju īstenošanas teritorijā un Rīcības programmas Eiropas Zivsaimniecības fonda (EZF) atbalsta ieviešanas Latvijā 2007.-2013. gadam pasākums "Teritorijas stratēģiju īstenošana." Piekrastes pašvaldībās darbojas 4 partnerības – „Partnerība laukiem un jūrai” (Engures novads), biedrība „Sernikon” (Carnikavas novads), biedrība „Rīgas rajona lauku attīstības biedrība” (Saulkrastu novads), biedrība „Jūrkante” (Limbažu un Salacgrīvas novadi).	⇒

Avots: RPR ES Struktūrfondu informācijas centrs - <http://www.rpr.gov.lv/esfondi/index.php?id=306>

- Iespēja piekļūt pie jūras ik pēc 200-300m apdzīvotās vietās, ik pēc 1 km retāk apdzīvotās vietās

Apraksts	Vērtējums
Iespēja netiek nodrošināta, jo nav instrumentu, kā MK noteikumos un teritorijas plānojumā noteiktās prasības ieviest.	↓

4.4.2. Sekmēt daudzveidīgas saimnieciskās darbības attīstību piekrastē

- Uzņēmumu absolūtā skaita palielināšanās piekrastes pašvaldību teritorijās

Apraksts	Vērtējums
Ekonomiskā aktivitāte piekrastes pašvaldībās ir atšķirīga. Piemēram republikas pilsētu – Rīgas un Jūrmalas – raksturojošie rādītāji ir augstāki par valsts vidējiem rādītājiem, kamēr rādītāji piekrastes novadiem kopumā pārsvarā ir zemāki nekā Latvijas novados kopumā. Iedzīvotāju skaits no 2006.gada līdz 2011.gadam pieaudzis tikai divos piekrastes novados, kas iekļaujas RPR teritorijā – Carnikavas un Saulkrastu novados. Pārējos piekrastes novados iedzīvotāju skaita samazinājums ir straujāks nekā Latvijas novados vidēji, līdz ar ko, samazinoties darbspējīgo iedzīvotāju skaitam, arī bezdarba līmenis ir nedaudz zemāks nekā Latvijas novados vidēji.	⇒

Avots: Piekrastes telpiskās attīstības pamatnostādnes 2011.-2017.gadam - <http://polsis.mk.gov.lv/view.do?id=3634>

- Uzņēmumu skaita uz 1000 iedzīvotājiem palielināšanās piekrastes pašvaldību teritorijās

Apraksts	Vērtējums
Ekonomiski aktīvo individuālo komersantu un komercsabiedrību skaits uz 1000 iedzīvotājiem rādītāji piekrastes pašvaldībās kopumā ir zemāki nekā visos Latvijas novados. Taču pastāv tendence tiem kāpt – 2008.gadā Latvijas piekrastes pašvaldībās uzņēmumu skaits uz 1000 iedzīvotājiem bija 19,8, 2009.gadā – 20,2, 2010.gadā – 21,4. RPR piekrastes pašvaldību ekonomiskos rādītājus lielā mērā nosaka Rīgas tuvums – tuvāk Rīgas robežai izvietotās pašvaldības – Carnikavas, Saulkrastu novads - uzrāda pozitīvas attīstības tendences.	↑

Avots: Pārskats „Reģionu attīstība Latvijā” - <http://www.vraa.gov.lv/lv/parskats/>

5.mērķis

Rīgas reģiona lomas un ietekmes pieaugums nacionālā un starptautiskā līmenī

5.1. Reģiona pārvaldes efektivitātes paaugstināšana

5.1.1.Koordinēt reģionā ietilpstošo pašvaldību sadarbību vienotas politikas veidošanā

RĪGAS PLĀNOŠANAS REĢIONA ATTĪSTĪBAS UZRAUDZĪBAS ZIŅOJUMS 2012

- Saskaņota plānošanas reģiona institūciju darbība

Apraksts	Vērtējums
Reģionā nav izveidota teritoriāli un organizatoriski vienota institūciju sadarbības platforma.	↓

- Plaša informācijas bāze reģiona pašvaldību griezumā

Apraksts	Vērtējums
Trūkst kvantitatīvu un kvalitatīvu datu, kas pēc teritoriālās piederības būtu attiecināmi tieši uz RPR un tajā ietilpstošajām teritoriālajām vienībām – pilsētām, novadiem, pagastiem.	↓

- Aptuveni 20 projektu pieteikumu izstrāde ik gadu (iesniegto projektu pieteikumu skaits)

2008	2009	2010	2011	Vērtējums
3	13	12	11	↓

5.1.2. Aktīvi iesaistīties un pārstāvēt reģiona intereses sadarbībā ar valsts institūcijām

- Saskaņota plānošanas reģiona institūciju darbība

Apraksts	Vērtējums
Reģionā neveidojas teritoriāli un organizatoriski vienota institūciju kopība.	↓

- Plaša informācijas bāze par reģiona pašvaldībām

Apraksts	Vērtējums
RPR netiek veidota informācijas bāze par reģiona pašvaldībām, ietverot kvantitatīvus un kvalitatīvus teritoriālus datus.	↓

5.1.3. Sekmēt reģiona un reģiona pašvaldību darbības efektivitātes paaugstināšanu

- Profesionāli reģiona aģentūras darbinieki

Apraksts	Vērtējums
Rīgas reģiona attīstības aģentūra 2009.gadā tika likvidēta. Rīgas plānošanas reģions savas kompetences ietvaros pārņēma aģentūras funkcijas un veic valsts normatīvajos aktos noteiktās funkcijas, darbinieku profesionalitāte nav vērtēta.	—

- Ik gadu tiek izstrādāti reģiona mēroga projekti un piesaistīts tiem finansējums

(reģionāla mēroga iesniegto projektu pieteikumu skaits)

2008	2009	2010	2011	Vērtējums
3	3	3	10	↑

- Pašvaldības ar iedzīvotāju skaitu virs pieciem tūkstošiem

Apraksts	Vērtējums
Konkrētais uzdevums (5.1.3.) ietver rīcības, kas vērstas uz atbalstu novadu veidošanai reģionā. 2009.gadā tika pabeigta administratīvi teritoriālā reforma, kuras rezultātā Rīgas plānošanas reģionā ietilpst 30 vietējās pašvaldības. Atsevišķās pašvaldībās (Jaunpils un Sējas novadi) iedzīvotāju skaits ir tikai aptuveni 2500 iedzīvotāju.	↓

- Decentralizēta Rīgas pilsētas pārvalde

Apraksts	Vērtējums
Vietējo kopienu politika, kas veidojas pēdējo gadu laikā, ir ļāvusi paraudzīties uz teritoriju kā cilvēku ikdienas dzīves vietu. Pašlaik ir pirmais solis – informācijas apzināšana, turpmāk būtu jāaktivizē uz vietu centrētas darbības. Rīgas Pilsētas attīstības departaments īsteno „Apkaimju projektu”, kura mērķis ir „radīt priekšnoteikumus līdzsvarotas sociāli – ekonomiskās un telpiskās politikas ieviešana Rīgas pilsētas administratīvajā teritorijā.”	↑

Avots: RD projekts „Rīgas apkaimes”- www.apkaimes.lv

5.2. Sadarbības paplašināšana valsts un starptautiskā līmenī

5.2.1. Sekmēt administratīva reģiona statusa noteikšanu

- Administratīva reģiona statuss ar tieši vēlētu lēmējinstītūciju (reģionālā pašvaldība) vai ieceltu pārvaldi (valsts reģions)

Apraksts	Vērtējums
Pašlaik nav vienota un skaidri definēta viedokļa par reģiona statusu, kompetenci un funkcijām valsts pārvaldes sistēmā.	↓

5.2.2. Aktīvi sadarboties ar citiem Latvijas reģioniem

- Reģionu attīstības aģentūru sadarbība

Apraksts	Vērtējums
Rīgas reģiona attīstības aģentūra 2009.gadā tika likvidēta. Plānošanas reģionu kompetencē esošo funkciju ietvaros (attīstības plānošana, projektu izstrāde, valsts tiesību aktu projektu izvērtēšana u.c.) notiek sadarbība ar citiem Latvijas plānošanas reģioniem.	⇒

- Vairāku reģionu attīstības projektu izstrāde un īstenošana
(iesniegto projektu pieteikumu skaits sadarbībā ar citiem Latvijas reģioniem)

2008	2009	2010	2011	Vērtējums
0	1	2	5	↑

5.2.3. Noteikt galvenos starptautiskās sadarbības virzienus un īstenot tos

- Rīgas reģiona dalība dažādos starptautiskos projektos
(iesniegto starptautisko projektu skaits)

2008	2009	2010	2011	Vērtējums
0	9	7	8	⇒

- Rīgas reģions pārstāvēts dažādās starptautiskās organizācijās

Apraksts	Vērtējums
Rīgas plānošanas reģions ir pārstāvēts Centrālās Baltijas jūras reģiona pārrobežu sadarbības programmas 2007. – 2013. gadam Uzraudzības un vadības komitejā, Latvijas un Igaunijas pārrobežu sadarbības veicināšanas darba grupas Transporta, vides un enerģētikas tematiskā apakšgrupā.	⇒

5.3. Vienota reģiona tēla virzīšana

5.3.1. Izveidot vienota reģiona tēlu

- Viennozīmīga valsts institūciju un sabiedrības izpratne par Rīgas plānošanas reģionu

Apraksts	Vērtējums
Nav izveidojusies viennozīmīga valsts institūciju un sabiedrības izpratne par Rīgas plānošanas reģionu.	↓

- Atpazīstama vienota Rīgas reģiona simbolika

Apraksts	Vērtējums
Izveidota Rīgas reģiona simbolika (logo), kas tiek lietota komunikācijā starp valsts institūcijām, pašvaldībām un projektu partneriem. Rīgas plānošanas reģiona vizuālā identitāte plašākai sabiedrībai vāji vai vispār nav atpazīstama.	⇒

5.3.2. Popularizēt reģiona iespējas dažādām mērķa grupām

- Reģiona mājas lapā dažādās valodās pieejama aktuāla informācija par iespējām reģionā

Apraksts	Vērtējums
<p>Informācija par Rīgas reģionu interneta vidē pieejama latviešu un angļu valodā. Mājas lapas angļu valodas versija sniedz vispārēju informāciju par reģionu un ieviešanas procesā esošajiem projektiem, taču nav aktuālas informācijas par attīstības iespējām reģionā.</p> <p>RPR ES Struktūrfondu informācijas centra mājas lapā pieejama aktuālākā informācija par dažādām ES fondu atbalsta iespējām, reģionā īstenoto projektu pieredzi, semināriem, apmācībām; informācija pieejama tikai latviešu valodā. Mājas lapas galvenā mērķauditorija – valsts iestādes, pašvaldības, nevalstiskās organizācijas, esošie un potenciālie uzņēmēji.</p> <p>Projekta „ES fondu un citu ārvalstu finanšu palīdzības projektu īstenošanas un vadības pilnveide Rīgas plānošanas reģionā II” ietvaros izstrādāts interaktīvais elektroniskais buklets, kas ļauj lietotājam ērti atlasīt informāciju par savām interesēm piemērotāko ES atbalsta instrumentu vai citu ārvalstu finanšu grantu. Saite uz bukletu (baneris) izvietota RPR mājas lapas sākumlapā.</p>	⇒

Avots: Buklets par finanšu atbalsta iespējām- <http://esfinanses.lv/esbuklets/lv/sakums>

- Sagatavoti un dažādām grupām pieejami informācijas materiāli par reģionu

Apraksts	Vērtējums
<p>Reģiona mājas lapā interesentiem pieejama teritorijas attīstības plānošanas dokumentu datu bāze, projektu datu bāze, teritorijas attīstības uzraudzības dokumenti, pētījumi par reģiona teritorijas attīstību, reģiona ekonomikas profils. Informācija pieejama latviešu valodā, galvenā mērķauditorija – pašvaldību plānošanas speciālisti, pētnieki, studenti. Informatīvi materiāli par reģionu tiek sagatavoti arī dažādu projektu ietvaros.</p>	⇒

- Rīgas reģiona pārstāvji piedalās un prezentē reģiona iespējas dažādos pasākumos (konferencēs, gadatirgos, izstādēs u.c.)

Apraksts	Vērtējums
<p>Plānošanas reģions tiek pārstāvēts zinātniskajās konferencēs. RPR ES Struktūrfondu informācijas centrs, veicot informatīvu un konsultatīvu darbu ar klientiem, popularizē reģionu interesentiem, kas pārstāv valsts pārvaldes, NVO, uzņēmējdarbības, kultūras un mākslas jomas. Galvenais komunikācijas kanāls, kur reģions tiek pārstāvēts starptautiski, ir projekti. Katru gadu RPR pārstāvji piedalās Eiropas reģionu dienu (<i>Open Days</i>) pasākumos Briselē.</p>	⇒

ATTĪSTĪBAS DOKUMENTU IZSTRĀDE UN IEVIEŠANAS UZRAUDZĪBA RPR PAŠVALDĪBĀS

2012.gada RPR attīstības uzraudzības ziņojumā kā atsevišķa sadaļa izveidota situācijas pārskats par attīstības dokumentu izstrādi un ieviešanas uzraudzību pašvaldībās, kas ietver informāciju par teritorijas attīstības plānošanas dokumentu izstrādes statusu un uzraudzības aktivitātēm RPR vietējās pašvaldībās.

Līdz ar jaunu attīstības plānošanas dokumentu izstrādi daļā pašvaldību aktualizējas attīstības uzraudzības aktivitātes. Tas lielā mērā notiek pateicoties VARAM izstrādātajiem metodiskajiem ieteikumiem attīstības dokumentu izstrādei, kuros iekļauti ieteikumi ilgtspējīgas attīstības stratēģiju un attīstības programmu īstenošanas uzraudzības procesa veidošanai. Metodika nosaka uzraudzības sistēmas izveides mērķus, uzdevumus un elementus, kā arī sniedz priekšlikumus uzraudzības procesa veidošanai.

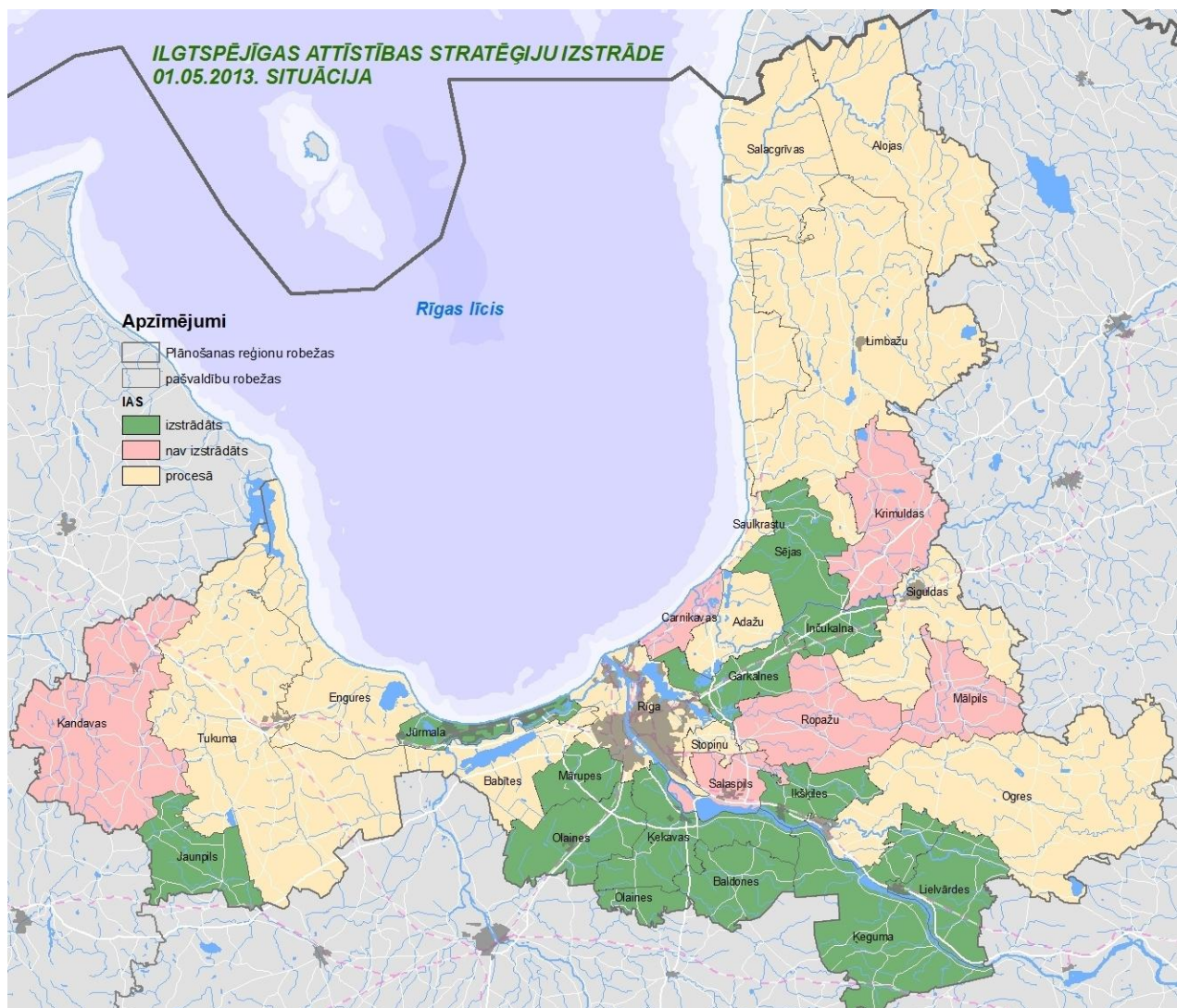
Šis situācijas pārskats ietver informāciju par ilgtspējīgas attīstības stratēģiju, attīstības programmu un teritorijas plānojumu izstrādi pašvaldībās, kā arī RPR sniegtajiem atzinumiem un nosacījumiem minēto teritorijas attīstības plānošanas dokumentu izstrādei. Atsevišķi apskatīta attīstības programmu ieviešanas uzraudzības situācija RPR pašvaldībās, sniedzot pārskatu par uzraudzības formu, periodiskumu, statusu un uzraudzības saturu.

Ilgspējīgas attīstības stratēģijas

Līdz ar Teritorijas attīstības plānošanas likuma stāšanos spēkā 2011.gada nogalē ir uzsākta ilgtspējīgas attīstības stratēģiju izstrāde vietējās pašvaldībās. Līdz tam vietēja līmeņa ilgtermiņa plānošanas dokumenti (attīstības stratēģijas) bija izstrādātas vien četrām reģiona pašvaldībām – republikas pilsētām Rīgai un Jūrmalai, kā arī Garkalnes un Ikšķiles novadiem. Šīs stratēģijas tika izstrādātas kā ilgtermiņa teritorijas attīstības plānošanas dokumenti, nosakot prioritātes un galvenos attīstības virzienus. Minētais likums ilgtspējīgas attīstības stratēģijās paredz iekļaut arī telpiskās attīstības perspektīvu, kas nosaka teritoriju attīstības vadlīnijas, kā arī shematiski attēlo vietējās pašvaldības nozīmīgākās telpiskās struktūras, attīstības prioritātes un vēlamās ilgtermiņa izmaiņas. Šāda pieeja attīstības stratēģiju izstrādē iepriekš tika izmantota samērā reti un iepriekš izstrādātie dokumenti faktiski neatbilst šībrīža sapratnei par ilgtspējīgas attīstības stratēģiju.

Līdz 2013.gada maijam RPR ir izstrādātas un apstiprinātas 8 pašvaldību ilgtspējīgas attīstības stratēģijas, 11 ir izstrādes procesā un vēl tikpat pašvaldībās stratēģijas izstrādes process nav uzsākts (skatīt attēlu *Ilgspējīgas attīstības stratēģiju izstrāde* 39.lpp.).

Aktīvākā ilgtspējīgas attīstības stratēģiju izstrāde notikusi sākot ar 2012.gada nogali un paredzama arī 2013.gada otrajā pusē, kad tuvosies likumā noteiktais ilgtermiņa attīstības stratēģiju izstrādes termiņš – 2013.gada 31.decembris. 2012.gadā Rīgas plānošanas reģions sniedza 6 atzinumus par pašvaldību ilgtspējīgas attīstības stratēģijām, 2013.gada pirmajos piecos mēnešos sagatavoti 2 atzinumi.



Avots: Rīgas plānošanas reģions

Atsevišķas pašvaldības ir izstrādājušas arī tematiskas attīstības stratēģijas dažādās jomās, kas saistās ar to perspektīvajiem attīstības virzieniem. Tā, piemēram, Jūrmala ir apstiprinājusi ilgtermiņa attīstības dokumentus tūrisma, kultūrvides un kūrorta attīstības jomā. Šāda pieeja tiek turpināta arī līdz ar jaunu ilgtermiņa attīstības stratēģiju izstrādi – dažas pašvaldības izstrādā tematiskus ilgtermiņa plānošanas dokumentus, galvenokārt tūrisma attīstības un uzņēmējdarbības veicināšanas jomās.

Attīstības programmas

Izstrādājot attīstības programmas, pašvaldības galvenokārt vadās pēc VARAM izstrādātajiem metodiskajiem ieteikumiem attīstības programmu izveidei, kas ietver arī dokumenta uzraudzības procesu. Lai noteiktu attīstības programmas īstenošanas rezultātus, pašvaldības attīstības programmās norāda uzraudzības rādītājus, kas kalpo kā rezultatīvie rādītāji vēlamās attīstības sasniegšanai.

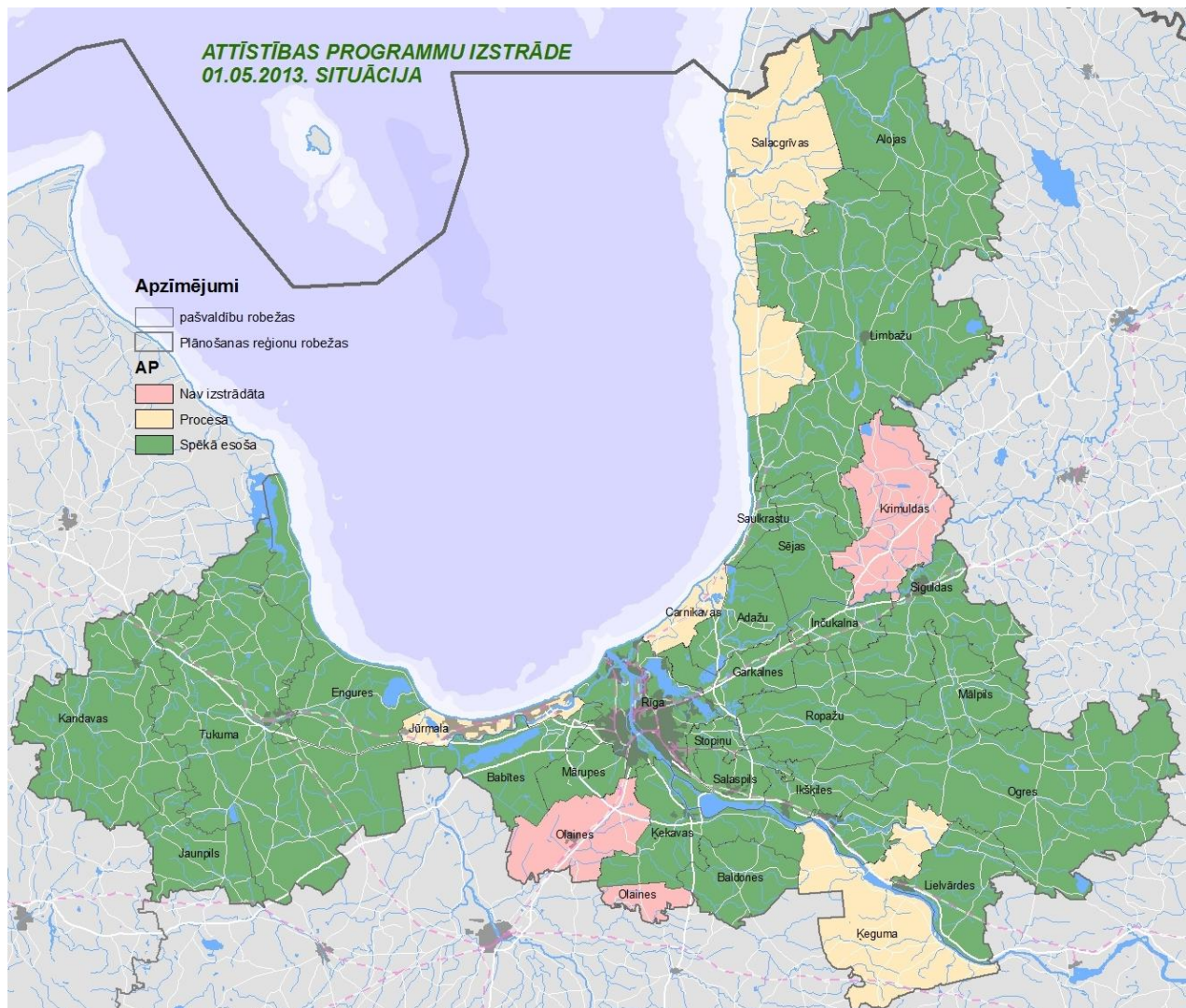
Tā kā normatīvajos aktos nav noteikts uzraudzības periods, pašvaldības var izvēlēties cik bieži veikt attīstības programmas un/vai ilgtspējīgas attīstības stratēģijas uzraudzību. Lielākā daļa reģiona pašvaldību uzraudzības ziņojumus izvēlējušās sastādīt reizi gadā, kā arī reizi 3 gados, apkopojot 3 gadu uzraudzības periodu. Detalizēts pārskats par attīstības programmu ieviešanas uzraudzību RPR pašvaldībās, norādot informāciju par uzraudzības formu, pasākumu periodiskumu, statusu un uzraudzības saturu sniegts zemāk tabulā *Attīstības programmu ieviešanas uzraudzība RPR pašvaldībās* (43.lpp).

Lielākajā daļā pašvaldību, kurām ir apstiprinātas attīstības programmas, tajās ir iekļauta informācija par dokumenta uzraudzību. Pašvaldību attīstības programmu uzraudzības un ieviešanas sadaļas galvenokārt tiek veidotas balstoties uz iepriekš minēto VARAM metodiku, kas galvenokārt ietver attīstības programmās ietverto rīcību ieviešanas uzraudzību, mazāk vispārēju teritorijas attīstības uzraudzību. Kā uzraudzības forma dominē ikgadējs uzraudzības ziņojums, kas ietver attīstības programmas ieviešanas izvērtējumu, izmantojot noteiktos rādītājus, identificē galvenās problēmas un sniedz priekšlikumus to risināšanai. Parasti šie ziņojumi tiek gatavoti un apstiprināti kopā ar publisko gada pārskatu.

Visvairāk savas pašvaldības attīstībā iedziļinās Rīgas pilsēta, kas katru gadu veido uzraudzības ziņojumu par attīstības programmas un ilgtspējīgas attīstības stratēģijas ieviešanu. Šie ziņojumi tiek publicēti Stratēģijas uzraudzības sistēmā (www.sus.lv), kas ietver arī dažādus pašvaldības veiktos pētījumus un statistiku par Rīgu un tās apkaimēm nozaru griezumā, pētot Rīgas pilsētas sociālekonomiskos procesus, kas sekmē turpmāko Rīgas teritorijas attīstības plānošanu.

2011.gadā notika daudzu pašvaldību attīstības programmu izstrāde un lielai daļai šo dokumentu tika noteikts darbības periods no 2011. – 2017. gadam vai no 2012. - 2018. gadam. 2012. gadā apstiprinātas 11 pašvaldību attīstības programmas, no kurām piecas ar darbības periodu 2012. – 2018. gadam (Jaunpils novads, Mālpils novads, Salaspils novads, Sējas novads un Stopiņu novads), trīs ar periodu 2014. – 2020. gadam (Babītes novads, Baldones novads un Ķekavas novads), divas ar periodu 2013. – 2019. gadam (Inčukalna novads un Mārupes novads) un viena ar periodu 2011. – 2017. gadam (Lielvārdes novads). Līdz 2013.gada maijam 25 reģiona pašvaldībās ir spēkā esošas attīstības programmas, 4 pašvaldībās dokuments ir izstrādes vai aktualizācijas procesā, bet 2 pašvaldībās attīstības programmas izstrāde līdz šim nav uzsākta (skatīt attēlu *Attīstības programmu izstrāde* 41.lpp.).

2012.gadā Rīgas plānošanas reģions sniedza 9 atzinumus par pašvaldību attīstības programmām, 2013.gada pirmajos piecos mēnešos sagatavoti 4 atzinumi. Reaģējot uz pašvaldību vēlmi uzlabot vietēja līmeņa attīstības programmu izvērtēšanas kārtību, RPR turpina 2011.gadā iesākto komunikatīvo pieeju attīstības programmu vērtēšanā. RPR pašvaldības attīstības programmas vērtēšanas procesā rīko kopīgu apspriedi, iesaistot kaimiņu pašvaldības, lai diskutētu par attiecīgās pašvaldības izvirzītajām prioritātēm, mērķiem un perspektīvajiem sadarbības virzieniem. Šāda komunikatīva pieeja tiek atbalstīta no vietējo pašvaldību puses, norādot uz reģiona kā vietējo pašvaldību „savedēja” lomu kopīgu problēmjaūtājumu identificēšanā un iespējamo risinājumu meklēšanā, nodrošinot savstarpējo komunikāciju un iespēju skatīties pāri pašvaldības un reģiona robežām.



Avots: Rīgas plānošanas reģions

Šobrīd notiek aktīva uzraudzības ziņojumu izstrāde par 2012. gadu, kā arī dažas pašvaldības ir sagatavojušas uzraudzības ziņojumus arī par 2011. gadu (Ogres novads, Siguldas novads un Tukuma novads). Ogres un Tukuma novadu pašvaldību mājas lapās ir ievietoti attīstības programmu uzraudzības ziņojumi, lai ar tiem varētu iepazīties visi interesenti. Arī citas pašvaldības nākotnē izstrādājamās uzraudzības ziņojumus plāno ievietot mājas lapā.

Teritorijas plānojumi

Plānošanas reģiona kompetence teritorijas attīstības plānošanā noteikta Teritorijas attīstības plānošanas likumā, kur attiecībā uz vietējā līmeņa plānošanas dokumentu izstrādi plānošanas reģions sniedz atzinumus par vietējo pašvaldību ilgtspējīgas attīstības stratēģiju un attīstības programmu projektu atbilstību plānošanas reģiona teritorijas attīstības plānošanas dokumentiem un normatīvo aktu prasībām, kā arī koordinē un pārrauga vietējo pašvaldību ilgtspējīgas attīstības stratēģiju, attīstības programmu, teritorijas plānojumu un lokālplānojumu izstrādi.

Normatīvo aktu kontekstā nav viennozīmīgas izpratnes par to, kādas darbības plānošanas reģionam veicamas, koordinējot un pārraugot vietējo pašvaldību plānošanas dokumentu izstrādi. Īpaši tas attiecas uz vietējo pašvaldību teritorijas plānojumu izstrādi, jo Teritorijas attīstības plānošanas likuma interpretācijā plānošanas reģions sniedz priekšlikumus vietējā līmeņa attīstības plānošanas dokumentu izstrādei, tomēr atzinumu sniedz tikai par vietējo pašvaldību ilgtspējīgas attīstības stratēģiju un attīstības programmu projektiem.

Ņemot vērā šo situāciju, 2012.gadā RPR sagatavoja informatīvo ziņojumu reģiona pašvaldībām norādot, ka plānošanas reģions turpina sadarboties ar vietējām pašvaldībām plānošanas dokumentu izstrādes procesā, sniedzot nosacījumus vietējās pašvaldības teritorijas plānojuma un tā grozījumu izstrādei un atzinumus teritorijas plānojuma un tā grozījumu redakcijām, taču vairs nesniedz atzinumu par vietējās pašvaldības teritorijas plānojuma vai tā grozījumu galīgās redakcijas atbilstību normatīvo aktu prasībām.

Teritorijas attīstības plānošanas likuma kontekstā pašvaldības var izstrādāt vai grozīt teritorijas plānojumu visā teritorijā vai tās daļā, izmantojot dažāda mēroga teritorijas plānošanas dokumentus – teritorijas plānojumus, lokālplānojumus un detālplānojumus. Papildus pārējiem vietējā līmeņa plānošanas dokumentiem pašvaldība var izstrādāt lokālplānojumu – ilgtermiņa teritorijas attīstības plānošanas dokumentu pašvaldības administratīvās teritorijas daļai (piemēram, pilsētas, ciema vai lauku teritorijas daļai) kāda plānošanas uzdevuma risināšanai vai teritorijas plānojuma detalizēšanai vai grozīšanai.

Šobrīd teritorijas plānojumi ir izstrādāti visām RPR vietējām pašvaldībām vai atsevišķām to daļām (teritoriālām vienībām), taču skatoties novadu teritoriālo vienību griezumā, lielā daļā pašvaldību teritorijas plānojumi ir izstrādāti vēl pirms 2009.gada, kad notika pašvaldību apvienošanās. Šajā laikā pašvaldības, kas sastāvēja no vairākām teritoriālajām vienībām, pārapstiprināja agrāk izstrādātos, bieži vien atšķirīgos plānojumus vai pieņēma lēmumus par jaunu plānojumu vai grozījumu izstrādi.

2012.gadā Rīgas plānošanas reģions sniedza 36 atzinumus un 7 nosacījumus par pašvaldību teritorijas plānojumiem, līdz 2013.gada maijam sagatavoti 7 atzinumi un 1 nosacījumi.

RĪGAS PLĀNOŠANAS REĢIONA ATTĪSTĪBAS UZRAUDZĪBAS ZIŅOJUMS 2012

Attīstības programmu ieviešanas uzraudzība RPR pašvaldībās

Pašvaldība	AP apstiprināta	AP darbības laiks	Uzraudzības forma	Periodiskums		Uzraudzības ziņojuma statuss			Uzraudzības saturs	
				Reizi gadā	Reizi 3 gados	Par 2009.g.	Par 2010.g.	Par 2011.g.	Reizi gadā	Reizi 3 gados
Rīga	01.06.2010.	2010-2013	Uzraudzības sistēma, Uzraudzības ziņojums	x		x	x	x	<ul style="list-style-type: none"> • Stratēģijas uzraudzības sistēma (SUS) www.sus.lv • Uzraudzības ziņojuma izstrāde par attīstības programmas un ilgtspējīgas attīstības stratēģijas ieviešanu; • Analīzē veiktās darbības mērķu un uzdevumu sasniegšanas virzienā; • Pašvaldības veiktie pētījumi, iedzīvotāju aptaujas un apkopotā statistika par Rīgu un tās apkaimēm nozaru griezumā. 	
Jūrmala	-	1. redakcija SA	Uzraudzības ziņojums	x	x	-	-	-	<ul style="list-style-type: none"> • Apkopo datus par darbību rezultatīvajiem rādītājiem; • Izvērtē investīciju plāna ieviešanas progresu. 	<ul style="list-style-type: none"> • Izvērtē izvirzīto prioritāšu, mērķu un rīcību sasniegšanu; • Izvērtē rezultatīvos rādītājus; • Izvērtē investīciju plānu; • Izvērtē atsevišķas nozares vai tematiskos jautājumus.
Alojas novads	27.04.2013.	2013-2019	Uzraudzības ziņojums	x	x	-	-	-	<ul style="list-style-type: none"> • Analīzē veiktās darbības mērķu un uzdevumu sasniegšanas virzienā; • Analīzē noteikto darbības (output) rādītāju izpildes progresu; • Analīzē konstatētās novirzes no plānotā. 	<ul style="list-style-type: none"> • Analīzē veiktās darbības mērķu un uzdevumu un rādītāju sasniegšanas virzienā; • Analīzē konstatētās novirzes no plānotā.
Ādažu novads	09.12.2010.	2011-2017	Uzraudzības ziņojums	x	x	-	-	-	<ul style="list-style-type: none"> • Izvērtē stratēģiskā mērķa sasniedzamos kvantitatīvos un kvalitatīvos darbības rezultātus un to rezultatīvos rādītājus 	
Babītes novads	19.12.2012.	2014-2020	Uzraudzības ziņojums	x	x	-	-	-	<ul style="list-style-type: none"> • Apkopo datus par īstenotajām rīcībām; • Apkopo teritorijas attīstības rādītājus; • Apkopo datus par darbību rezultatīvajiem rādītājiem. 	<ul style="list-style-type: none"> • Veic novada iedzīvotāju un uzņēmēju aptauju; • Apkopo iegūtos politikas rezultātu rādītājus.
Baldones novads	19.09.2012.	2014-2020	Uzraudzības ziņojums	x		-	-	-	<ul style="list-style-type: none"> • Apkopo informāciju par projektu un tajos notiekošo pasākumu statusu; • Sagatavo priekšlikumus Investīciju plānam. 	
Carnikavas novads	24.07.2009.	2009-2014	Aktuālajā attīstības programmā nav ietverta informācija par dokumenta uzraudzību							
Engures novads	20.12.2011.	2012-2018	Uzraudzības ziņojums	x		-	-	-	<ul style="list-style-type: none"> • Izvērtē izvirzīto prioritāšu, mērķu un rīcību sasniegšanu; • Izvērtē rezultatīvos rādītājus; • Izvērtē investīciju plānu. 	

RĪGAS PLĀNOŠANAS REĢIONA ATTĪSTĪBAS UZRAUDZĪBAS ZIŅOJUMS 2012

Garkalnes novads	22.02.2011.	2009-2021	Aktuālajā attīstības programmā nav ietverta informācija par dokumenta uzraudzību								
Iksšķiles novads	22.06.2011.	2011-2017	Uzraudzības ziņojums	x	-	-	-	-	-	<ul style="list-style-type: none"> • Raksturo novada sociālekonomisko situāciju; • Novērtē novada darbības progresu un sasniegumus; • Izvērtē investīciju plāna ieviešanas progresu. 	
Inčukalna novads	19.12.2012.	2013-2019	Uzraudzības ziņojums	x	x	-	-	-	-	<ul style="list-style-type: none"> • Apkopo datus par īstenotajām rīcībām; • Apkopo teritorijas attīstības rādītāju datus; • Apkopo datus par darbību rezultatīvajiem rādītājiem. 	<ul style="list-style-type: none"> • Veic novada iedzīvotāju aptauju; • Apkopo iegūtos politikas rezultātu rādītājus.
Jaunpils novads	29.02.2012.	2012-2018	Uzraudzības ziņojums	x	x	-	-	-	-	<ul style="list-style-type: none"> • Apkopo datus par īstenotajām rīcībām; • Apkopo teritorijas attīstības rādītāju datus; • Apkopo datus par darbību rezultatīvajiem rādītājiem. 	<ul style="list-style-type: none"> • Veic novada iedzīvotāju aptauju; • Apkopo iegūtos politikas rezultātu rādītājus.
Kandavas novads	30.11.2010.	2010-2016	Uzraudzības ziņojums	x	-	-	-	-	-	<ul style="list-style-type: none"> • Izvērtē Attīstības programmas ieviešanas progresu; • Analizē rezultātos rādītājus. 	
Krimuldas novads	-	-	Nav aktuālas novada attīstības programmas								
Ķeguma novads	10.04.2013.	2013-2019	Uzraudzības ziņojums	x	x	-	-	-	-	<ul style="list-style-type: none"> • Analizē rezultātos rādītājus; • Investīciju plāna izpildes progresa pārskats; • Veido aktualizētu investīciju plāna redakciju. 	<ul style="list-style-type: none"> • Attīstības programmas ieviešanas izvērtējums; • Atsevišķu nozaru tematiskais izvērtējums.
Ķekavas novads	13.12.2012.	2014-2020	Uzraudzības ziņojums	x	x	-	-	-	-	<ul style="list-style-type: none"> • Analizē rīcības plāna ieviešanas rezultātus; • Analizē uzraudzības pamatrādītājus; • Izvērtē vidējā termiņa prioritāšu sasniegšanas rādītājus. 	
Lielvārdes novads	28.11.2012.	2011-2017	Uzraudzības ziņojums	x	x	-	-	-	-	<ul style="list-style-type: none"> • Apkopo informāciju par pašvaldības struktūrvienībām un iestādēm; • Apkopo informāciju par rīcībām/investīciju plāna izpildes progresu; • Atspoguļo darbības rezultātīvo rādītāju izpildi. 	<ul style="list-style-type: none"> • Izvērtē izvirzīto prioritāšu, mērķu un rīcību sasniegšanu; • Izvērtē rezultātos rādītājus; • Izvērtē investīciju plānu.
Limbažu novads	25.11.2010.	2011-2017	Uzraudzības ziņojums	x	-	-	-	-	-	<ul style="list-style-type: none"> • Izvērtē stratēģiskā mērķa sasniedzamos kvantitatīvos un kvalitatīvos darbības rezultātus un rezultātos rādītājus. 	

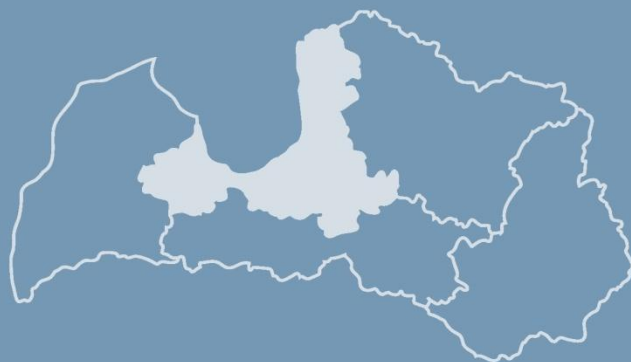
RĪGAS PLĀNOŠANAS REĢIONA ATTĪSTĪBAS UZRAUDZĪBAS ZIŅOJUMS 2012

Mālpils novads	29.02.2012.	2012-2018	Uzraudzības ziņojums	x	x	-	-	-	<ul style="list-style-type: none"> • Apkopo datus par īstenotajām rīcībām; • Apkopo teritorijas attīstības rādītāju datus; • Apkopo datus par darbību rezultātīvajiem rādītājiem. 	<ul style="list-style-type: none"> • Veic novada iedzīvotāju aptauju; • Apkopo iegūtos politikas rezultātu rādītājus.
Mārupes novads	31.10.2012.	2013-2019	Uzraudzības ziņojums	x	x	-	-	-	<ul style="list-style-type: none"> • Analizē projektu īstenošanu; • Novērtē rīcības īstenošanu; • Novērtē prioritāšu stratēģisko mērķu sasniegšanu. 	
Ogres novads	20.01.2011.	2011-2017	Uzraudzības ziņojums	x		-	-	x	<ul style="list-style-type: none"> • Analizē attīstības izvērtējuma pamatrādītājus; • Apkopo informāciju par vidējā termiņa prioritāšu sasniegšanas izvērtējuma rādītājiem; • Novērtē vidējā termiņa prioritāšu sasniegšanu. 	
Olaines novads	-	-	Nav aktuālas novada attīstības programmas							
Ropažu novads	24.11.2004.	1. redakcija SA	Uzraudzības ziņojums	x	x	-	-	-	<ul style="list-style-type: none"> • Apkopo datus par īstenotajām rīcībām; • Apkopo teritorijas attīstības rādītāju datus; • Apkopo datus par darbību rezultātīvajiem rādītājiem. 	<ul style="list-style-type: none"> • Veic novada iedzīvotāju aptauju; • Apkopo iegūtos politikas rezultātu rādītājus.
Salacgrīvas novads	-	-	Nav aktuālas novada attīstības programmas							
Salaspils novads	25.04.2012.	2012-2018	Uzraudzības ziņojums	x	x	-	-	-	<ul style="list-style-type: none"> • Analizē vidējā termiņa prioritāšu ietvarā veiktos pasākumus; • Izvērtē vidējā termiņa prioritāšu sasniegšanas rādītājus. 	
Saulkrastu novads	27.06.2007.	2007-2013	Aktuālajā attīstības programmā nav ietverta informācija par dokumenta uzraudzību							
Sējas novads	16.10.2012.	2012-2018	Uzraudzības ziņojums	x	x	-	-	-	<ul style="list-style-type: none"> • Apkopo datus par īstenotajām rīcībām; • Apkopo teritorijas attīstības rādītāju datus; • Apkopo datus par darbību rezultātīvajiem rādītājiem. 	<ul style="list-style-type: none"> • Veic novada iedzīvotāju aptauju; • Apkopo iegūtos politikas rezultātu rādītājus.
Siguldas novads	09.03.2011.	2011-2017	Uzraudzības ziņojums	x	x	-	-	x	<ul style="list-style-type: none"> • Apkopo datus par īstenotajām rīcībām; • Apkopo teritorijas attīstības rādītāju datus; • Apkopo datus par darbību rezultātīvajiem rādītājiem. 	<ul style="list-style-type: none"> • Veic novada iedzīvotāju aptauju; • Apkopo iegūtos politikas rezultātu rādītājus.

RĪGAS PLĀNOŠANAS REĢIONA ATTĪSTĪBAS UZRAUDZĪBAS ZIŅOJUMS 2012

Stopiņu novads	18.04.2012.	2012-2018	Uzraudzības ziņojums	2014., 2016., 2018. gadā		-	-	-	<ul style="list-style-type: none"> • Analizē attīstības programmā minēto prioritāšu attīstību; • Analizē Rīcības plāna ieviešanas rezultātus; • Atspoguļo iedzīvotāju viedokli.
Tukuma novads	25.08.2011.	2011-2017	Uzraudzības ziņojums	x	x	-	-	x	<ul style="list-style-type: none"> • Izvērtē attīstības pamatrādītājus; • Izvērtē vidēja termiņa prioritāšu sasniegšanu.

Avots: Rīgas plānošanas reģiona apkopojums, dati uz 01.05.2013.



RĪGAS PLĀNOŠANAS REĢIONS
www.rpr.gov.lv