



**RĪGAS PLĀNOŠANAS REĢIONA  
ATTĪSTĪBAS UZRAUDZĪBAS  
ZIŅOJUMS 2009**



RĪGAS PLĀNOŠANAS REĢIONA  
ATTĪSTĪBAS UZRAUDZĪBAS  
ZIŅOJUMS 2009



RĪGAS PLĀNOŠANAS REĢIONS  
RĪGA 2009

## SATURS

<b>Ievads</b>	<b>4</b>
<b>1. Rīgas plānošanas reģiona attīstības procesi un tendences</b>	<b>7</b>
1.1. Teritorijas	7
1.2. Iedzīvotāji un apdzīvojums	7
Iedzīvotāji	7
Apdzīvojums	9
1.3. Saimniecība, resursi un attīstības potenciāls	10
Saimniecība	10
Iedzīvotāju labklājība un aprūpe	11
Attīstības kapacitāte	12
<b>2. Rīgas plānošanas reģiona attīstības plānošana un uzraudzība</b>	<b>13</b>
2.1. Teritorijas attīstības plānošanas dokumentu ieviešana un uzraudzība	13
Reģiona plānošanas dokumenti	13
Vietējo pašvaldību plānošanas dokumenti	15
Attīstības dokumentu datu bāze	18
2.2. Reģiona attīstības atbalsta pasākumu īstenošana	20
Reģiona projekti	20
Vietējo pašvaldību attīstības projekti	20
ES struktūrfondu apguve	21
2.3. Pētījumi telpiskās plānošanas jomā	22
Pārskats par problēmām un konfliktsituācijām piekrastē	22
Pierīgas apdzīvojuma struktūras izpēte	22
2.4. Teritoriālo datu sistēmas izveide	25
<b>3. Rīgas plānošanas reģiona rīcības priekšlikumi</b>	<b>26</b>
3.1. Aktuālie reģiona attīstības jautājumi	26
3.2. Veicamo pasākumu plāns 2010.gadam	28
<b>Pielikumi</b>	<b>30</b>
1.pielikums. Pārskats par 2009.gadā plānoto rīcību izpildi	30
2.pielikums. Rīgas plānošanas reģiona administratīvi teritoriālais iedalījums	32
3.pielikums. Vietējo pašvaldību teritorijas plānojumi un attīstības programmas	34
4.pielikums. Pārskats par konsultāciju vizītēm pašvaldībās 2009. gada oktobrī – novembrī	36
5.pielikums. Pierīgas apdzīvojuma struktūras izpēte. Pētījuma rezultāti un secinājumi	38

6.pielikums. Telpiskās plānošanas ietekme uz nekustamo īpašumu tirgu	40
7.pielikums. Pārskats par problēmām un konfliktsituācijām piekrastē Rīgas plānošanas reģionā	42
8.pielikums. Rīgas plānošanas reģiona administrācijas projekti 2009.gadā	45
9.pielikums. ES fondu (ESF, ERAF un KF) apguve Rīgas plānošanas reģionā 2007.-2009.gadā	48
10.pielikums. Vietējo plānojumu atbilstības reģiona plānojumam izvērtēšanas rezultāti	52
11.pielikums. Vietējo pašvaldību attīstības programmu kultūras sadaļu izvērtējums	53
12.pielikums. Reģiona uzraudzības indikatoru izstrāde un testēšana Rīgas plānošanas reģionā	56

## ATTĒLI

### Attēli tekstā

<i>1.attēls.</i> Rīgas reģiona administratīvās teritorijas	7
<i>2.attēls.</i> Iedzīvotāju blīvums (2009.g.1.janvārī)	8
<i>3.attēls.</i> Pastāvīgo iedzīvotāju skaita izmaiņas (no 2003.g.1.janvāra līdz 2009.g.1.janvārim)	9
<i>4.attēls.</i> Apdzīvotās vietas	10
<i>5.attēls.</i> Pašvaldību teritorijas plānojumu aktuālās redakcijas izstrādes laiks	15
<i>6.attēls.</i> Vietējo pašvaldību teritorijas plānojumi	16
<i>7.attēls.</i> Pašvaldību attīstības programmu izstrādes laiks	17
<i>8.attēls.</i> Vietējo pašvaldību teritorijas attīstības programmas	18
<i>9.attēls.</i> Reģiona attīstības dokumentu datu bāze	19
<i>10.attēls.</i> Rīgas rajona teritoriju apbūves attīstība	24

### Attēli pielikumos

<i>P1.attēls.</i> Rīgas plānošanas reģiona piekraste	44
--	----

## Ievads

### 2009.gada uzraudzības ziņojums

#### *Ziņojuma loma*

Ziņojums tiek izstrādāts, pamatojoties uz Rīgas plānošanas reģiona attīstības padomes 2007.gada 2.novembra lēmumu Nr.25 „Par Rīgas plānošanas reģiona attīstības plānošanas dokumentu monitoringu”.

Rīgas plānošanas reģions 2008.gadā sagatavoja pirmo reģiona uzraudzības ziņojumu (turpmāk – ziņojums). Otrais, 2009.gada ziņojums turpina sniegt ikgadēju plānošanas reģiona uzraudzības pasākumu pārskatu.

Ziņojuma mērķis ir raksturot un novērtēt reģiona un tā teritoriju attīstības gaitu, izveidot priekšlikumus *Veicamo pasākumu plānam* reģiona koordinētai attīstībai, kas kalpo par pamatu lēmumu pieņemšanai reģiona attīstības atbalstam, uzraudzīt agrāk pieņemto lēmumu izpildi un teritorijas plānošanas dokumentu ieviešanu.

Ziņojumā tiek vērtēta reģiona un tā teritoriju attīstības gaita atbilstoši vispārējiem reģionālās attīstības un politikas mērķiem un attīstības kritērijiem un rādītājiem, Rīgas plānošanas reģiona attīstības stratēģijas (2000.-2020.gadam), Rīgas plānošanas reģiona attīstības programmas (2005.-2011.gadam) un Rīgas plānošanas reģiona teritorijas (telpiskā) plānojuma (2005.-2025.gadam) nostādņēm un vadlīnijām. Ziņojumam ir informatīvs raksturs, kas vērtē padarīto plānošanas reģionā, iezīmē teritorijas attīstības tendences, iesaka turpmākās rīcības lēmumu pieņemšanai. Pārskata laiks ir viens gads. Ziņojums balstās uz formālajām reģiona funkcijām un no reģiona dabiskās lomas izrietošajām nepieciešamajām rīcībām.

#### *Ziņojuma sastāvs*

Ziņojumā raksturota Rīgas plānošanas reģiona teritorija no funkciju viedokļa, īpašu uzmanību pievēršot apdzīvojumam, reģiona saimniecībai un resursu izvērtējumam. Tiek analizēta Reģiona teritorijas plānošanas un attīstības dokumentu ieviešana, teritoriālo attīstības atbalsta instrumentu darbība, attīstības plānošanas darbs reģionā, specifisku uzraudzības instrumentu (piemēram, pētījumu) rezultāti. Tiek skatītas teritorijas izmantošanas problēmas. Tiek akcentētas uzsāktās RPR konsultācijas ar pašvaldībām un RPR pētījuma rezultāti par Pierīgas apdzīvojuma struktūru.

Beidzot, ziņojums sniedz pārskatu par 2009.gadā paveiktajiem darbiem un priekšlikumus 2010.gada rīcības plānam. Ziņojumam ir pielikums, kurā ir apkopoti detalizēti tematiski materiāli, kartes, sniegta skaidrojoša vizualizēta informācija.

#### *Plānošanas konteksts*

Ziņojuma rīcības plāns balstās uz konsultācijām ar pašvaldībām, kas veiktas šī gada oktobrī un novembrī, esošajām un jaunajām reģiona funkcijām, kas tiek deleģētas RPR sākot ar nākošo gadu. Plānošanas reģions ar 2010.gadu uzsāk sabiedriskā transporta, atsevišķu kultūras funkciju, profesionālas izglītības plānošanu. Teritoriālā ziņā nozīmīgas izmaiņas izraisīja veiktā

administratīvi teritoriālā reforma, kas veido jaunu plānošanas situāciju reģionā. Ir nepieciešamība pēc jaunu attīstības dokumentu izstrādes pašvaldībās, ko nosaka šī jaunā politiskā situācija. Nākošajā gadā tiek plānots turpināt jau iesāktās plānošanas aktivitātes – reģiona attīstības dokumentu aktualizāciju/izstrādi – attīstības programmas un ekonomiskā profila izstrādi, uzsākt un veicināt attīstības foruma ideju, balstoties uz galvenajiem attīstību noteicošajiem dalībniekiem un pašvaldībām.

## **Reģiona statuss un funkcijas 2009.gadā**

### *Reģiona statuss*

Plānošanas reģioni Latvijā pastāv kā plānošanas sistēmas sastāvdaļa jau 10 gadus, bet to loma pašlaik nav stingri noteikta un tā vēl tiek veidota.

Sākotnēji Rīgas plānošanas reģions veidojās kā vietējo pašvaldību iniciatīva plānošanas uzdevumu koordinēšanai (1994. – 2003.g.). Tas iegūst jaunu, valsts noteiktu, statusu 2003.gadā. Reģiona attīstības politikas noteicēja un lēmējinstītūcija ir Attīstības padome. No 2001.gada līdz 2006.gadam galvenā reģiona izpildinstītūcija bija Attīstības aģentūra. Kopš 2006.gada - reģiona administrācija, kas ir valsts budžeta finansēta iestāde.

Plānošanas reģionam ir duāla daba - kā valsts instītūcija tas pilda valsts deleģētos uzdevumus, kā pašvaldību pārvaldīta - pašvaldību rīcību koordinējošās funkcijas, īpaši kopēju attīstības plānošanas un projektu izstrādes jomā.

### *Reģiona funkcijas*

Kopš 2006.gada reģionam pakāpeniski palielinās veicamo funkciju skaits un apjoms. Rīgas plānošanas reģiona galvenās funkcijas:

- Reģiona teritorijas attīstības plānošana, kas ietver reģionālo plānošanas dokumentu – reģiona attīstības stratēģijas, reģiona telpiskā plānojuma, attīstības programmas pilnveidi, īstenošanu un uzraudzību;
- Reģionāla un vietēja līmeņa attīstības plānošanas dokumentu savstarpējās saskaņotības un atbilstības normatīvo aktu prasībām izvērtēšana;
- Līdzdalība valsts tiesību aktu projektu izvērtēšanā un atzinumu sagatavošanā;
- Koordinācija un informācijas aprites nodrošināšana par finansējuma iespējām reģionā.

Saistībā ar valsts administratīvo pārvaldes organizācijas reformu notiek plānošanas reģiona turpmākā funkciju paplašināšanās. Reģiona papildus funkcijas sākot ar 2010.gada 1.janvāri:

- Sabiedriskā transporta pakalpojumi  
Pamatojums - „Sabiedriskā transporta pakalpojumu likums” (Redakcija 01.01.2010.)

Plānošanas reģiona kompetencē ir:

- 1) pārzināt maršrutu tīkla reģionālos vietējās nozīmes maršrūtus, tai skaitā tos reģionālos vietējās nozīmes maršrūtus, kas nodrošina pārvietošanos novadā ietilpstošo pilsētu teritorijās, atbilstoši valsts budžetā sabiedriskā transporta pakalpojumu nodrošināšanai paredzētajiem līdzekļiem pēc saskaņošanas ar attiecīgo pašvaldību un Autotransporta direkciju;

- 2) organizēt sabiedriskā transporta pakalpojumus maršrutu tīkla reģionālajos vietējās nozīmes maršrutos, tai skaitā tajos reģionālajos vietējās nozīmes maršrutos, kas nodrošina pārvietošanos novadā ietilpstošo pilsētu teritorijās, atbilstoši valsts budžetā sabiedriskā transporta pakalpojumu nodrošināšanai paredzētajiem līdzekļiem pēc saskaņošanas ar attiecīgo pašvaldību un Autotransporta direkciju;
  - 3) iesniegt Autotransporta direkcijai saskaņošanai lēmuma projektu par reģionālā vietējās nozīmes maršruta (maršrutu tīkla) izveidi vai grozīšanu;
  - 4) ja Autotransporta direkcija nesaskaņo iesniegto lēmuma projektu — lemt par tā tālāku neskatīšanu, grozīšanu vai saskaņošanas atteikuma iesniegšanu izskatīšanai Satiksmes ministrijā;
  - 5) sniegt priekšlikumus Autotransporta direkcijai un republikas pilsētas pašvaldībai par sabiedriskā transporta pakalpojumu organizēšanu to kompetencē esošajā maršrutu tīklā;
  - 6) racionāli apsaimniekot no valsts budžeta un pašvaldības budžeta sabiedriskajam transportam iedalītos finanšu līdzekļus.
- Kultūrpolitikas īstenošanas atbalsts  
Pamatojums - Sadarbības līgums ar LR Kultūras ministriju

Plānošanas reģiona sadarbība ar Kultūras ministriju paredzēta šādos jautājumos:

- 1) kultūrpolitikas īstenošana Plānošanas reģionā;
  - 2) reģiona kultūras darbinieku konsultatīvās un metodiskās palīdzības nodrošināšana;
  - 3) kultūras jautājumu iekļaušana Plānošanas reģiona plānošanas dokumentos;
  - 4) Rīgas plānošanas reģiona līmeņa kultūras projektu izstrādes un īstenošanas nodrošināšana;
  - 5) reģionālo Kultūras atbalstu programmu izstrāde un administrēšana;
  - 6) nemateriālā kultūras mantojuma, t.sk. Dziesmu un deju svētku procesa attīstība un koordinācija, bez finansiāla ieguldījuma;
  - 7) projekta „Latvijas digitālā Kultūras karte” īstenošana un uzturēšana.
- Profesionālā izglītība  
Pamatojums - Sadarbības līgums ar LR Izglītības ministriju

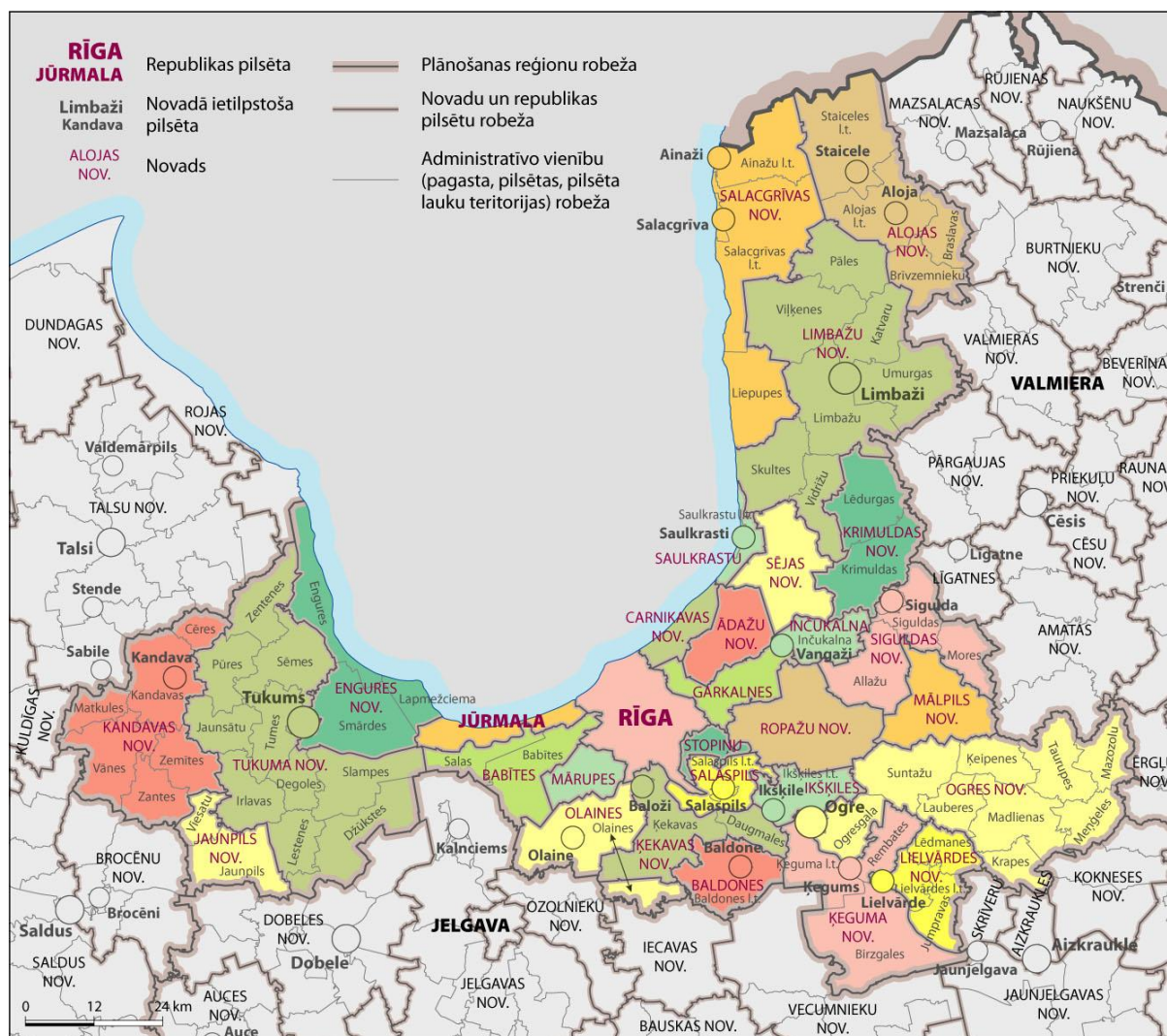
Plānošanas reģiona sadarbība ar Izglītības ministriju paredzēta *Profesionālo skolu tīkla optimizācijas programmas* izstrādē.

## 1. Rīgas plānošanas reģiona attīstības procesi un tendences

### 1.1. Teritorijas

Plānošanas reģiona teritorija apstiprināta 25.03.2003. ar Ministru Kabineta noteikumiem Nr.133. Saskaņā ar Ministru kabineta 28.04.2004. noteikumiem Nr.271 "Par Latvijas Republikas statistiskajiem reģioniem un tajos ietilpstošajām administratīvajām vienībām", atbilstoši ES regulai (EK) Nr.1059/2003, Rīgas plānošanas reģions sastāv no diviem NUTS III līmeņa statistikas reģioniem – Rīgas un Pierīgas.

Rīgas reģionu (2009.gada decembrī) veido divu republikas nozīmes pilsētu – galvaspilsētas Rīgas, Jūrmalas un 28 novadu vietējās pašvaldības, kuru sastāvā ir arī 10 pilsētu teritorijas /1.attēls/. Rīgas plānošanas reģiona kopējā platība ir 10 352,6 km<sup>2</sup>; 16% no valsts teritorijas.



1. attēls. Rīgas reģiona administratīvās teritorijas

### 1.2. Iedzīvotāji un apdzīvojums

#### Iedzīvotāji

Rīgas reģionā 2009.gada sākumā dzīvoja gandrīz 1,1 milj. cilvēku vai 48% Latvijas iedzīvotāju (pilsētās – 950 tūkst., lauku apvidos – 150 tūkst.).

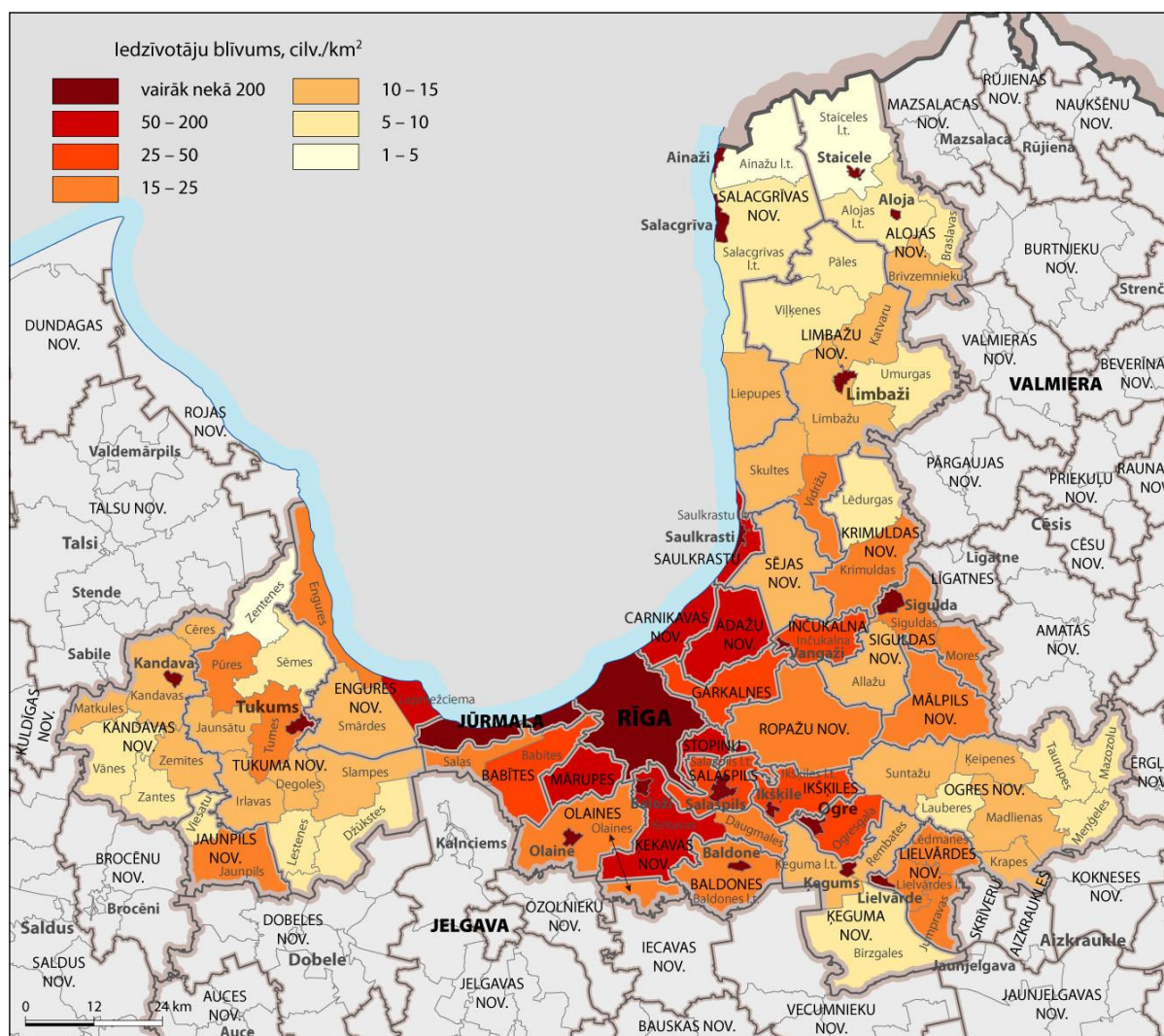


Vidējais apdzīvotības blīvums ir 105 cilv./km<sup>2</sup>, bet reģiona centrālajā daļā (Rīga, Jūrmala, Rīgas rajons) – 280 cilv./km<sup>2</sup> - trīs reizes pārsniedz valsts vidējo /2.attēls/. Reģiona centrālā daļa ir tas Latvijas apvidus, kur iedzīvotāju koncentrācija samērojama ar rādītājiem, kas raksturo vairumu Eiropas valstu, tostarp Skandināvijas valstu, metropoļu reģionus.

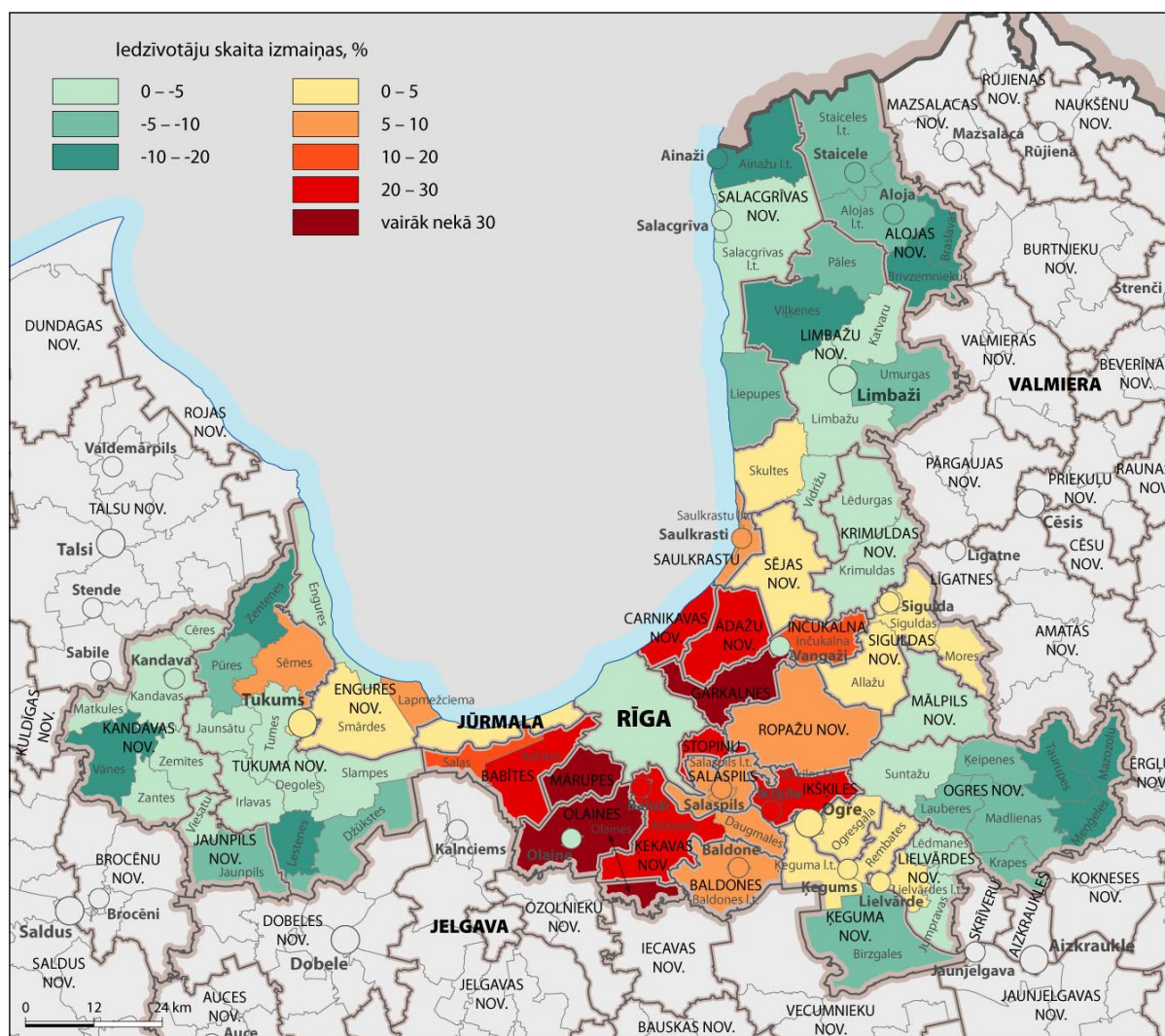
Darbspējas vecumā reģionā 2009.gada sākumā bija 66 % iedzīvotāju, vecāki par darbspējas vecumu – gandrīz 21.0%. Demogrāfiskā slodze uz 1000 darbspējīgiem – 515, ir nedaudz zemāka nekā Latvijā vidēji – 535 (2008). 55 % no iedzīvotāju kopskaita ir sievietes.

Nacionālais sastāvs 2009.gada sākumā: latvieši – 48%; krievi - 39%. Mazākuma tautības – baltkrievi, ukraiņi, poļi, lietuvieši, igauņi u.c.

Pēdējos 5 gados iezīmējusies iedzīvotāju skaita stabilizēšanās tendence. Kopš 2004.gada iedzīvotāju skaits pieaudzis galvenokārt Pierīgas pašvaldību teritorijās, kā arī Jūrmalas pilsētā /3.attēls/. Rīgas iedzīvotāju skaits gadā vidēji samazinājies par 0,5%. Galvenais pieauguma avots teritorijās ir iekšējā migrācija, dabiskais pieaugums visās teritorijās ir izteikti negatīvs. Iedzīvotāju novecošanās process reģionā norit straujāk nekā vidēji valstī.



2.attēls. Iedzīvotāju blīvums (2009.g.1.janvārī)



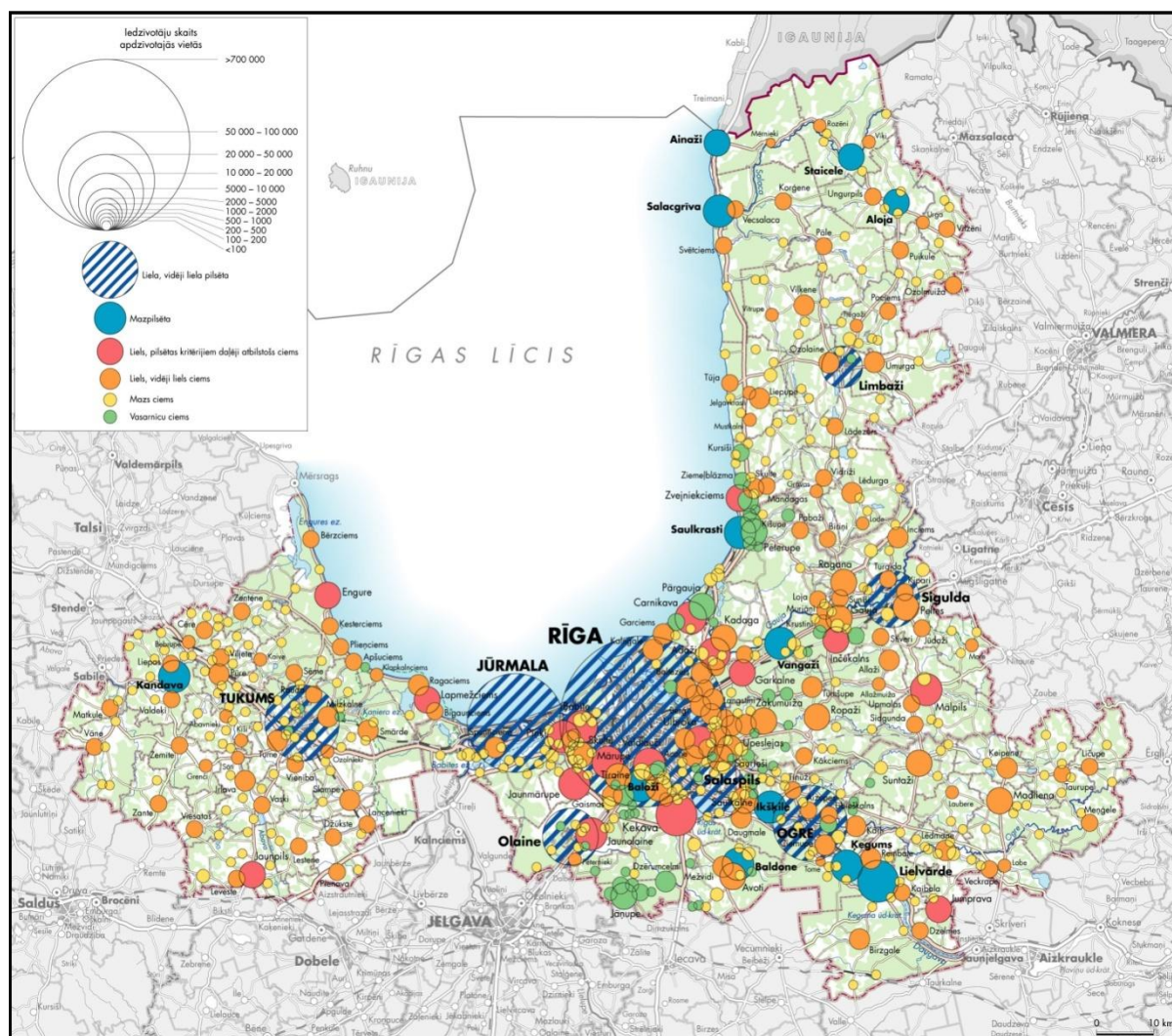
3.attēls. Pastāvīgo iedzīvotāju skaita izmaiņas (no 2003.g.1.janvāra līdz 2009.g.1.janvārim)

### Apdzīvojums

Iedzīvotāju struktūras un izvietojuma daudzveidība reģiona telpā /4.attēls/ vērtējama kā attīstības potenciāls, kā priekšrocība, kas rada labvēlīgus priekšnosacījumus daudzveidīgu saimniecisku, sabiedrisku un kultūras aktivitāšu attīstībai un intensīvai vērtību apmaiņai reģiona iekšienē.

*Attīstības tendences.* Iedzīvotāju skaits reģionā kopš 90-to gadu sākuma samazinājies straujāk nekā pārējos Latvijas reģionos. Ekonomiski aktīvo un nodarbināto cilvēku īpatsvars ir augstāks nekā Latvijā vidēji, savukārt reģistrēto bezdarbnieku – zemāks. Paredzams, ka iedzīvotāju skaits arī turpmāk samazināsies. Vienlaikus palielināsies iedzīvotāju skaits, kuri būs pārsnieguši likumā noteikto darbības vecumu. Šī tendence var jūtami ietekmēt reģiona tautsaimniecības attīstību.

Turpinās 1990-o gadu beigās sākusies attīstība - nekoordinēta jaunu apdzīvotu vietu attīstīšana Pierīgā vai arī neapbūvētajās atstarpēs abpus galvenajiem autoceļiem. Tas rada problēmas, risinot gan šo, gan citu, īpaši Rīgas, ūdensapgādes, kanalizācijas un transporta jautājumus, kā arī ekoloģiskās situācijas apdraudējumu un pasliktināšanos, piesārņojot augsni un ūdensteces/tīlpnes, un ainavisko vērtību zudumu, veidojoties nepārtrauktām apbūves zonām abpus maģistrālēm. Apdzīvojuma veidošana daudzviet nenotiek atbilstoši reģiona teritorijas plānojuma vadlīnijām.



4.attēls. Apdzīvotās vietas

### 1.3. Saimniecība, resursi un attīstības potenciāls

#### *Saimniecība*

Rīgas reģions ir Latvijas ekonomikas virzītājspēks. Rīgas reģiona IKP īpatsvars 2007.gadā bija gandrīz 69 % no valstī kopumā radītā IKP. Radītā IKP apjomā visnozīmīgākā loma pieder Rīgai. 2007.gadā pēc IKP apjoma galvaspilsētas ieguldījums valstī bija 57%, bet reģionā - 84%. Reģiona IKP vidējā vērtība, rēķinot uz vienu iedzīvotāju 2007.gadā bija 1,4 reizes lielāka nekā vidēji valstī, bet vēl joprojām jūtami atpaliek no Eiropas Savienības valstu vidējiem IKP rādītājiem. Reģionā reģistrēti gandrīz 60 tūkstoši uzņēmumi (2008.g). No tiem ekonomiski aktīvi ir aptuveni 40%, kas atbilst Latvijas vidējam rādītājam.

*Rūpniecība.* Rīgas reģionā 2008.gadā ražoja vairāk kā 60% valsts rūpnieciskās produkcijas. Aptuveni 80% reģiona rūpniecības jaudas atrodas Rīgas pilsētā. Rūpnieciskā ražošanā dominē darbietilpīgas nozares un nozares, kas apstrādā vietējās izejvielas - pārtikas produktu un dzērienu ražošana, kokapstrāde, kā arī tekstilizstrādājumu un apģērbu ražošana, ķīmiskā rūpniecība, izdevējdarbība. Gandrīz visas minētās nozares raksturo industrializācijas perioda tautsaimniecības struktūru, kur tiek radīti produkti ar salīdzinoši zemu pievienoto vērtību. Samērā augsts ir enerģētikas īpatsvars (elektroenerģija, gāze, ūdens) un ir vērojams šīs nozares lomas pieaugums.

No inovatīvajām ražošanas nozarēm kopš 90-to gadu vidus relatīvi strauji attīstās IT nozares – programmatūras ražošana un datoru komplektēšana, kā arī farmakoloģija. Šīs nozares piesaista kapitālu, tajās attīstās mazie un vidējie uzņēmumi. Reģiona samērā bagātais IT nozaru attīstības potenciāls joprojām netiek izmantots pietiekami. Rīgas reģions ir pionieris ciešākas sasaistes veidošanā starp pētniecību un ražošanu. Reģionā darbojas vairākas specializētās biznesa atbalsta teritorijas. Tās veicina uzņēmumu piedalīšanos starptautiskos projektos un palīdz tām atrast sadarbības partnerus ārvalstīs. Tomēr uz augstajām tehnoloģijām un inovācijām orientētas ražošanas īpatsvars pašreiz nav pietiekams, lai prognozētu strauju augsto tehnoloģiju/inovatīvo ražotņu īpatsvara strauju pieaugumu reģiona tautsaimniecībā tuvākajos gados.

Rīgas reģionā ir 5 funkcionējošas ostas – starptautiskās nozīmes Rīgas osta, kā arī četras mazās ostas – Lielupe, Skulte, Salacgrīva un Engure, kurām ir nacionāla nozīme. Rīgas osta vēsturiski bijusi reģiona attīstības ekonomiskais “dzinējs”. Rīgas osta paplašina pakalpojumu spektru, bet kā galveno savu attīstības specializāciju virza konteineru kravu apstrādē.

*Pakalpojumi.* Pakalpojumu sfēra attīstījās ļoti dinamiski līdz 2008.gadam. Tirgus mehānismu ietekmē tajā notika strukturālas pārmaiņas, piemēram, nekustamo īpašumu tirgus u.c. attīstība. Rīgas reģions apkalpo 80-90% finansu, mārketinga, konsultāciju, apdrošināšanas sektora, reklāmas u.c. darījumu jomas pakalpojumu, kā arī augstākā līmeņa sadzīves pakalpojumu tirgus. Tajā atrodas visas lielākās bankas, biržas, apdrošināšanas sabiedrības u.c. finansu darījumu iestādes, kas veic starptautiskus darījumus. Biznesa pakalpojumu un augstākā līmeņa sadzīves pakalpojumu piedāvājumā Rīgas reģionam nacionālā līmenī nav kaut cik līdzvērtīgu konkurentu.

Rīgas reģions ir arī galvenais pakalpojumu sniedzējs tūrisma nozarē. Tajā izveidota Latvijā spēcīgākā tūrisma infrastruktūra, kas tomēr pagaidām atpaliek no citu Baltijas jūras valstu metropoļu reģionu tūrisma infrastruktūras. Pamazām līdzsvarojas izejošā un ienākošā tūrisma apjomi. Nepietiekami attīstīts vietējais iekšzemes tūrisms. Reģiona tūrisma informācijas centru tīklu kapacitāti nepieciešams palielināt.

*Lauksaimniecība.* Lauksaimnieciskās ražošanas īpatsvars Rīgas reģionā, īpaši tā centrālajā daļā, ir zemāks nekā vidēji Latvijā. Arī iedzīvotāju nodarbinātībā lauksaimniecībai Rīgas reģionā nav tik ievērojama nozīme kā citos valsts reģionos. Samazinās ne tikai lauksaimniecības produkcijas īpatsvars reģiona IKP, bet arī tās kopapjoms. Rīgas tuvumā lauku teritorijās saimniecība ir daudzveidīgāka nekā jebkur citur valstī un lauksaimniecība nav vairs lauku attīstības galvenais spēks. Savukārt reģiona ārējā zonā, Limbažu, Ogres, Tukuma rajona attāļajās teritorijās lauksaimniecība ir pārsvarā pār citiem tautsaimniecības sektoriem. Bet arī tur ievērojamas lauksaimnieciskās ražošanas pamatresursa – zemes – platības vairs netiek iekļautas ražošanas aprītē. Samazinās mājlopu skaits, vairums privāto lauksaimniecības uzņēmumu ražo galvenokārt ģimenes patēriņam.

### ***Iedzīvotāju labklājība un aprūpe***

*Iedzīvotāju labklājība.* Rīgas reģionā, tāpat kā Latvijā kopumā, ienākumi koncentrējas nelielā sabiedrības daļā, vidusslānis ir vāji attīstīts. Iedzīvotāju sadalījumu pēc ienākumiem raksturo augsts zema ienākuma mājāsaimniecību īpatsvars. Sabiedrībā, it īpaši laukos, pieaug sociālā nevienlīdzība. Nabadzība tiek samazināta galvenokārt ar pasīvām metodēm (naudas u.c. veida pabalstiem).

*Veselības un sociālā aprūpe.* Rīga joprojām ir valsts nozīmīgākais veselības aprūpes centrs, kas apkalpo gan reģiona, gan arī visas Latvijas iedzīvotājus. Lielu iedzīvotāju grupu zemais labklājības līmenis un līdzekļu trūkums medicīnas iestādēs negatīvi ietekmē iedzīvotāju veselību - zems vidējais mūža ilgums, augsta zīdaiņu mirstība u.c. Sociālās aprūpes pamatu veido pilsētās un laukos izvietotie valsts un pašvaldību bērnu nami, bērnu sociālās aprūpes centri un veco ļaužu pansionāti. Dzīves apstākļi tajos ne vienmēr atbilst mūsdienu prasībām.

*Izglītība.* Vispārējo izglītības iestāžu (vidusskolu un ģimnāziju) tīkls visumā atbilst iedzīvotāju izvietojumam. Skolu piepildījums vidēji augstāks nekā citos Latvijas reģionos. Reģionā atrodas gandrīz puse no Latvijas arodskolām un tās nodrošina lielāku apgūstamo profesiju dažādību nekā citos Latvijas reģionos.

2008./09. mācību gada sākumā reģionā darbojās 40 no Latvijas 49 augstskolām. Tās visas izvietojās reģiona kodolā, 37 no tām – Rīgas pilsētā. Izglītības līmenis reģiona centrālajā daļā ir augstāks nekā tā nomalēs. Augstākā izglītība ir 18,9 % Rīgas, 12,7 % Rīgas rajona un 11,8 % Ogres rajona iedzīvotāju, bet tikai 7,9 % Tukuma, 7,3 % Limbažu rajona iedzīvotāju.

Nepietiekamas investīcijas izglītības sistēmā, iestāžu un izglītības satura koordinācijas trūkums, izglītības programmu neatbilstība dinamiski mainīgajam tirgus pieprasījumam un uz zināšanām balstītas ekonomikas attīstības vajadzībām mazina Rīgas reģiona konkurētspēju Eiropā un Baltijas jūras reģionā.

*Kultūra.* Kultūras aktivitātēs visspilgtāk izpaužas reģiona cilvēku spēja radoši reaģēt uz dzīves parādībām, uztvert un pārkausēt jaunas ietekmes. Rīgas reģiona kultūras potenciāls patlaban ir nozīmīgākais reāli pastāvošais priekšnosacījums Rīgas kā metropoles reģiona un arī Latvijas līdzvērtības nodrošināšanai saskarsmē ar spēcīgākajām Baltijas jūras telpas un Eiropas reģioniem.

*Zinātne.* Rīga ir galvenais Latvijas zinātnes centrs. Spēcīgākās nozares ir informāciju tehnoloģijas un programmēšana, biomedicīna un biotehnoloģijas, jūras un hidroekoloģija, letonika. Zinātniskās darbības jomas sašaurināšanās atsākās 2008.gadā, turklāt apstākļos, kad tās attīstība arī iepriekšējos gados arvien vairāk atpalika no vadošo Eiropas un pasaules metropoļu reģioniem. Tas rada risku atpalikt globālajā sacensībā un kļūt par mazattīstītu reģionu.

### ***Attīstības kapacitāte***

*Cilvēkresursi.* Rīgas reģiona un sevišķi Rīgas pilsētas iedzīvotājus raksturo augstāks nekā valstī vidējais izglītības līmenis (augstāks cilvēku ar augstāko izglītību īpatsvars, zemāks mazizglītoto īpatsvars), augstāka sabiedriskās dzīves un radošā aktivitāte, pārmaiņās aktīvi un adekvāti reaģēt spējīgo cilvēku augstāks īpatsvars. Teikto apliecina reģionā reģistrēto uzņēmumu, politisko partiju un nevalstisko organizāciju augstais īpatsvars Latvijas uzņēmumu un sabiedrisko institūciju kopumā.

Kultūras, izglītības, ekonomisko un sociālo institūciju darbība, kā arī radošo procesu norises kvantitāte un kvalitāte, apliecina, ka Rīgas reģionā pastāv priekšnosacījumi veidot attīstību uz zināšanām un radošas darbības pamata, uzņemties inovatīva attīstības centra lomu Latvijā un Baltijā.

*Inovāciju attīstība.* Latvijai kā vienai no ES dalībvalstīm, ņemot vērā tās izdevīgo ģeopolitisko stāvokli, ir jāveic pasākumi, lai kļūtu par vienu no ekonomiski spēcīgām ES valstīm, kas ir iespējams, ja tiek attīstīta uz inovācijām balstīta ekonomika ar augstu pievienoto vērtību.

## 2. Rīgas plānošanas reģiona attīstības plānošana un uzraudzība

### 2.1. Teritorijas attīstības plānošanas dokumentu ieviešana un uzraudzība

#### *Reģiona plānošanas dokumenti*

##### *Attīstības stratēģija*

Rīgas plānošanas reģiona attīstības stratēģija ir ilgtermiņa reģionālās politikas plānošanas dokuments, kas tika izstrādāts 2000.gadā. Stratēģija ir attīstības dokuments, kas nosaka ilgtermiņa attīstības mērķus un prioritātes, kā arī telpiskās attīstības perspektīvu. Mainoties situācijai reģionā radās nepieciešamība pēc attīstības stratēģijas satura un ilgtermiņa prioritāšu izvērtēšanas un pārskatīšanas, kā rezultātā 2008.gada nogalē RPR attīstības padomes sēdē tika apstiprināta aktualizētā Rīgas plānošanas reģiona attīstības stratēģija.

Attīstības stratēģijas ieviešanas iespējas uz doto brīdi nosaka neskaidrības plānošanas reģiona statusa un funkciju kontekstā. Rīgas plānošanas reģiona attīstības stratēģijas īstenošana ir iespējama gadījumā, ja ir reģiona pašpārvalde vai pārvalde ar plānošanas koordinācijai un reģiona kopējo attīstības projektu virzīšanai nepieciešamajiem resursiem.

Šobrīd neskaidrā tiesiskā regulējuma kontekstā attiecībā uz attīstības plānošanas sistēmu valstī kopumā, eksistē neskaidrība ar Attīstības stratēģijas lomu reģiona attīstības dokumentu vidū.

##### *Teritorijas plānojums*

Rīgas plānošanas reģiona telpiskais (teritorijas) plānojums apstiprināts 2007.gada 2.februārī. Telpiskais plānojums tiek ieviests caur vietējo pašvaldību līmeni - plānošanas procesā tiek sniegti nosacījumi un atzini teritoriju plānojumiem. 2009.gadā sniegti 4 nosacījumi un 46 atzini teritorijas plānojumiem vietējām pašvaldībām. Rīgas plānošanas reģions veic arī vietējo plānojumu atbilstības normatīvo aktu prasībām izvērtēšanu, 2009.gadā sagatavoti 19 šādi izvērtējumi. Informācija, kas tiek iegūta šajā procesā ir pamats uzraudzības pasākumu izvērtēšanai un tālākai plānošanai.

Saskaņā ar teritorijas plānošanas likuma prasībām 2009.gadā likvidējot rajona plānošanas līmeni, visi rajonu plānojumi un attīstības programmas zaudēja savu saistošo spēku un tika nodotas plānošanas reģionam. Saskaņā ar šī gada 11.decembra Rīgas plānošanas reģiona Attīstības padomes lēmumu, bijušo Rīgas plānošanas reģionā ietilpstošo rajonu teritorijas plānojumi ir apstiprināti kā informatīvi pielikumi reģiona plānojumam.

Reģiona teritorijas plānojums kalpo kā satvars vietējām rīcībām teritorijas izmantošanā, tai pašā laikā tas ir reģionāls skatījums uz telpas attīstību, kas tiek izmantots valsts līmeņa attīstības dokumentu izstrādē.

Plānošanas reģions veic plānojuma ietekmes vērtējumu uzraugot attīstības procesus un vietējo plānojumu regulējumu. Kā nozīmīgākos jāmin pētījumu „Pārskats par problēmām un konfliktsituācijām piekrastē” un pētījumu „Pierīgas apdzīvojuma struktūras izpēte”, veiktās konsultācijas ar pašvaldībām. Tika veikta vietējo plānojumu atbilstības reģiona plānojumam izvērtēšana /10.pielikums/. Rezultāti, kas atspoguļoti šajā uzraudzības ziņojumā ir pamats tālākai reģiona rīcību plānošanai.

### *Attīstības programma*

Rīgas reģiona attīstības programma 2005.-2011.gadam ir apstiprināta RPR attīstības padomes sēdē 2005.gada 7.janvārī. Kopš attīstības programmas apstiprināšanas ir pagājuši jau 4 gadi - šajā laikā notikušas attīstības procesu izraisītās izmaiņas reģionā, kas ir jāapzina un jāizvērtē. Notikušās izmaiņas prasa to saturisko atspoguļojumu un vidēja termiņa prioritāšu izvērtēšanu.

Šī gada 27.februārī RPR attīstības padomes sēdē tika nolemts uzsākt Rīgas reģiona attīstības programmas (2005.-2011.g) aktualizāciju, kas notiek Rīgas plānošanas reģiona attīstības un plānošanas uzraudzības pasākumu ietvaros.

Tika veikta attīstības programmas satura izvērtēšana, tika sagatavoti priekšlikumi attīstības programmas saturam. Kā svarīgākie problēmjaudājumi tiek akcentēti:

- Kopš programmas apstiprināšanas daudzi Rīgas reģiona attīstības programmas uzdevumi ir izpildīti un būtu jāpārskata to aktualitāte;
- Dokuments izstrādāts nesaistot to ar ieviešanas instrumentiem;
- Aktualizētajā programmā jāparedz reģiona plānošanas dokumentu savstarpējā saikne un ieviešanas un uzraudzības jautājumi;
- Aktualizējot reģiona Attīstības programmu, tajā nepieciešamas integrēt arī RPR Inovatīvās attīstības programmu (apstiprināta 2005.gada 7.janvārī vienlaicīgi ar Attīstības programmu), kurai esošajā redakcijā ir nepilnīgs rīcības plāns un nav paredzēti uzraudzības pasākumi.

Balstoties uz Reģiona attīstības programmas izvērtējumu tika sagatavota attīstības programmas koncepcija. Te būtiski izstrādi balstīt uz inovāciju un tautas attīstību, dokumenta ieviešanas un uzraudzības instrumentiem. Jauna situācija veidojas pašvaldībās pēc administratīvi teritoriālās reformas - ir sācies jaunizveidoto novadu attīstības programmu izstrādes/pārskatīšanas process, kas prasa izmaiņas reģiona attīstības dokumentos.

### *Reģiona ekonomikas profils*

Lai nodrošinātu mērķtiecīgus Eiropas Savienības fondu ieguldījumus teritoriju attīstībā, nākamajā plānošanas periodā ir nepieciešams panākt plašākas atbalsta iespējas plānošanas reģionu un vietējo pašvaldību attīstības programmās noteikto prioritāšu īstenošanai, tādā veidā sekmējot teritoriālas pieejas iedzīvīnāšanu atbalsta plānošanā. Latvijas Nacionālais attīstības plāns 2014.-2020.gadam (turpmāk – NAP) - valsts galvenais vidēja termiņa plānošanas dokuments ir tai pat laikā iecerēts kā vienots ES fondu izmantošanas dokuments. Lai sasniegtu augstākminēto mērķi, ir paredzēts NAP integrēt reģionālajā līmenī noteiktās prioritātes. Reģionālās attīstības un pašvaldību lietu ministrija ir iecerējusi uzsākt darbu pie NAP 2014-2020 izstrādes jau 2010.gadā.

Šī gada septembrī Rīgas plānošanas reģions ir uzsācis reģiona ekonomikas profila izstrādi, ar mērķi nodrošināt reģiona ekonomikas iezīmēm (specifikai) un attīstības perspektīvām atbilstošu prioritāšu izvirzīšanu. Reģiona ekonomikas profils ir teritorijas ilgtermiņa ekonomiskās attīstības raksturojums, kas atspoguļo reģiona ekonomiskās attīstības pamatu, ekonomiskās attīstības virzītājspēku perspektīvu, kā arī reģiona ekonomikas attīstībai nepieciešamos priekšnosacījumus.

Ekonomikas profils tiek veidots balstoties uz nozaru pieeju – lai identificētu svarīgākos „spēka pielikšanas” punktus, lai koncentrētu investīcijas tajās jomās, kas dod vislielāko ekonomisko izrāvienu. Lai nodrošinātu teritoriju - vietējo pašvaldību - ilgtermiņa plānošanas prioritāšu ievērošanu, ir uzsāktas konsultācijas ar lielajām pilsētām un novadiem.

Reģiona ekonomikas profilu plānots izstrādāt līdz 2010.gada vidum uz kā pamata tiks pārskatītas reģiona prioritātes un nepieciešamības gadījumā aktualizēti reģiona attīstības plānošanas dokumenti.

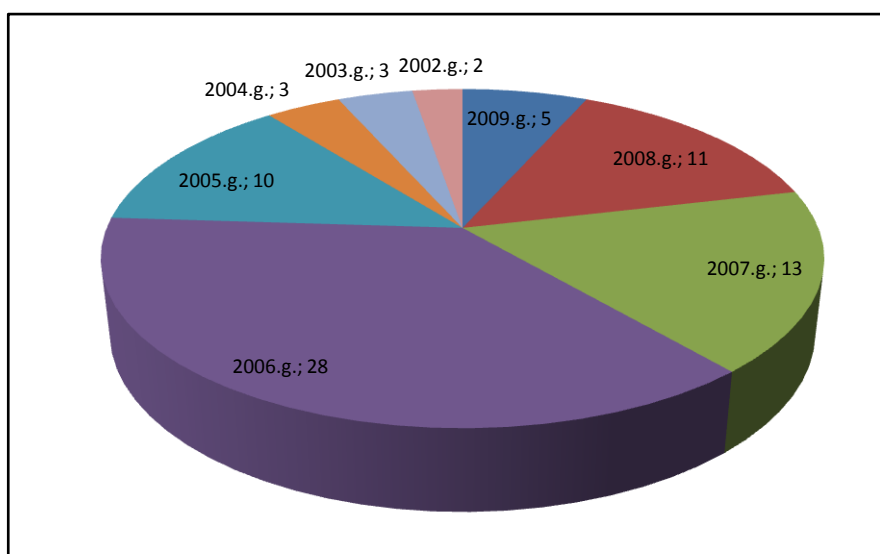
### ***Vietējo pašvaldību plānošanas dokumenti***

#### *Teritorijas plānojumi*

Administratīvi teritoriālā reforma veido jaunu plānošanas situāciju reģionā. Izveidotās 30 administratīvās teritorijas ietver 75 teritorijas (bijušās pašvaldības). Daļa no tām ietver tikai 1 teritoriju (administratīvi teritoriālā reforma nav mainījusi pašvaldības teritoriju), daļa no tām aptver vairākas bijušās pašvaldības /2.pielikums/.

Teritorijas plānojumus var skatīt divos griezumos – vecajā un jaunajā administratīvajā dalījumā. Vecajā dalījumā skatījums parāda reālo situāciju plānošanas jomā dažādās teritorijās. Daļa no pašvaldībām ir pieņēmusi lēmumus par dokumentu grozījumiem atsevišķās bijušajās pašvaldībās vai arī uzsāktu plānojumu grozījumu pabeigšanu. Citas pašvaldības ir uzsākušas teritorijas plānojumu izstrādi visai pašvaldības teritorijai. To nosaka ne tikai jaunā politiskā vai ekonomiskā situācija apvienotajās pašvaldībās, cik lielās atšķirības starp bijušo pašvaldību plānojumiem, kas rada papildus apgrūtinājumu darbā ar šiem plānojumiem. Plānojumus bieži vien ir izstrādājušas dažādas kompānijas, trūkst vienotu apzīmējumu, ievērojami atšķiras teritorijas izmantošanas noteikumi.

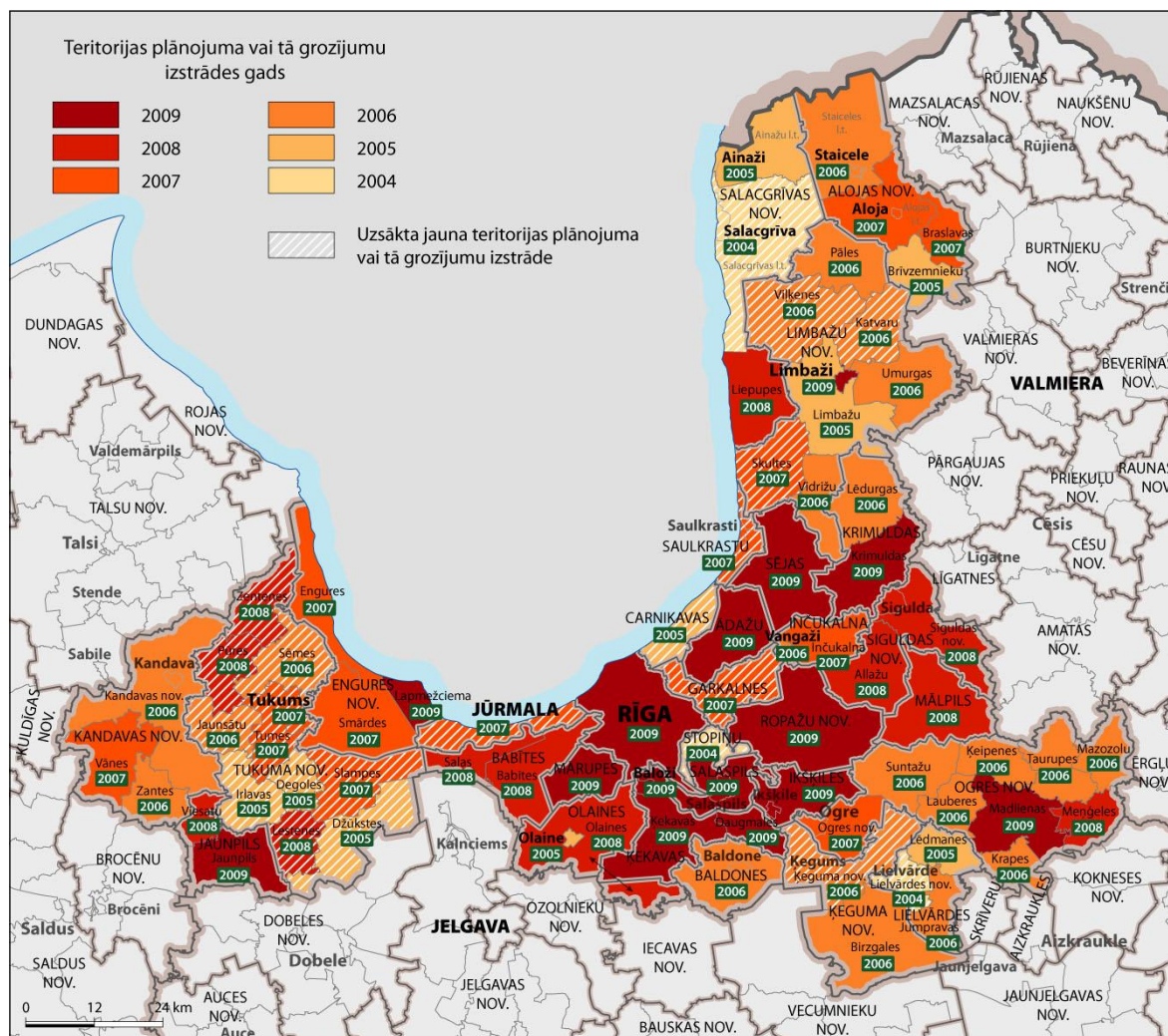
Teritorijas plānojumi ir izstrādāti visām pašvaldībām, tomēr plānošana atrodas nepārtrauktā procesā. 2009.gada novembrī 26 teritorijas plānojumiem tiek veidotas jaunas redakcijas vai arī tiek izstrādāti jauni plānojumi. Kopumā teritorijas plānojumi ir uzskatāmi par jauniem. Ņemot vērā pēdējo grozījumu izstrādes laiku – pašreiz aktuālās redakcijas – mazāk kā 1/3 pašvaldību teritorijas plānojumi ir izstrādāti pirms 2006.gada /5.attēls/.



5.attēls. Pašvaldību teritorijas plānojumu aktuālās redakcijas izstrādes laiks



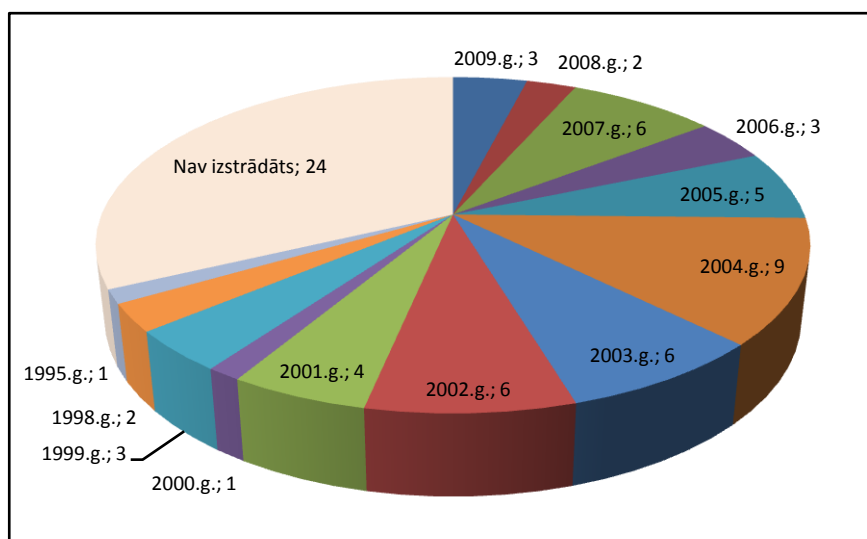
Cita situācija veidojas, ja skatāmies jauno pašvaldību griezumā. 2/3 no pašvaldību ir uzsākušas aktīvu plānošanas procesu - tikai 8 jaunajās pašvaldībās nav uzsākti grozījumi vai jaunu plānojumu izstrāde /6.attēls/.



6.attēls. Vietējo pašvaldību teritorijas plānojumi

### Attīstības programmas

Attīstības programmu izstrāde nav bijusi pašvaldību attīstības dokumentu izstrādes prioritāte. To noteikusi valsts atbalsta politika attīstības programmu izstrādei, kas nav bijusi aktīva. Nepieciešamība pēc attīstības programmām nav bijusi saistīta ar valsts atbalstu atsevišķu projektu un programmu virzībai. Un beidzot, pašvaldību budžeta ienākumi nav saistīti ar attīstības plānošanu un tās rezultātiem. Tos veidojuši ieskaitījumi no iedzīvotāju ienākuma nodokļa. Tas veicinājis pašvaldību interesi par deklarētajiem iedzīvotājiem, bet nav aktivizējis pašvaldības plānot mērķtiecīgu teritorijas attīstību. Reģionā gandrīz 1/3 attīstības programmas nav bijušas izstrādātas, tai pat laikā atzīmējams, ka esošie dokumenti ir uzskatāmi par novecojušiem. Gandrīz 1/3 šo programmu ir izstrādātas vairāk kā pirms 7 gadiem /7.attēls/.

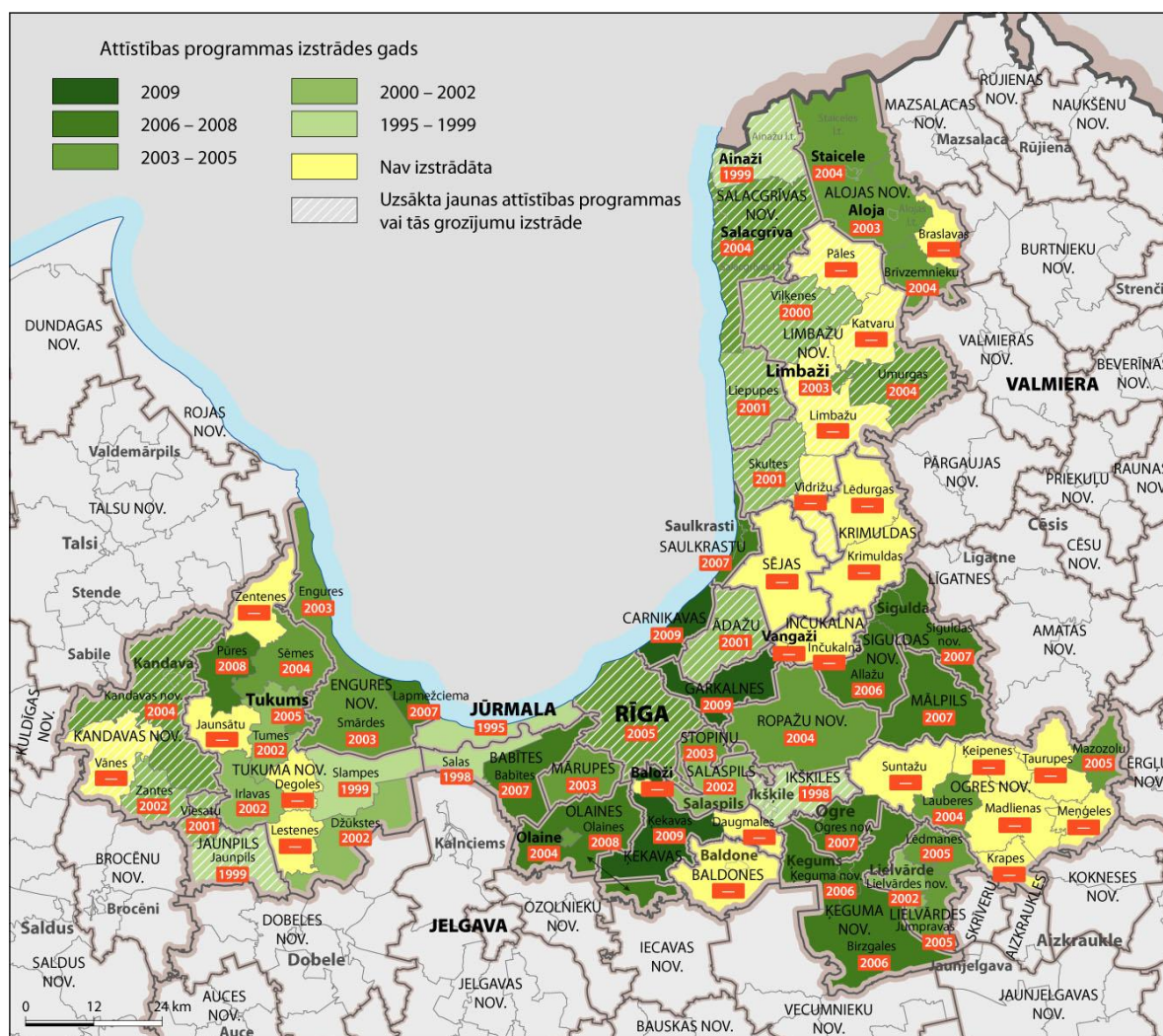


7.attēls. Pašvaldību attīstības programmu izstrādes laiks

Attīstības plānošanas sistēmas kontekstā šobrīd vēl nav vienotas izpratnes par vietējo pašvaldību attīstības plānošanas dokumentu kopumu, taču neskatoties uz to, atsevišķas pašvaldības ir uzsākušas Attīstības stratēģiju izstrādi. Kopumā 13 pašvaldībās ir vai nu uzsākta vai arī plāno uzsākt attīstības programmas / attīstības stratēģijas izstrādi /8.attēls/.

Līdz ar administratīvi teritoriālo reformu pašvaldībās nepieciešams izstrādāt jaunas attīstības programmas visām apvienotajām pašvaldībām, kurās attīstības programmas nav bijušas izstrādātas vai arī tām, kur attīstības programmas ir novecojušas. Tā kā attīstības dokumenti ir vidēja termiņa, pieņemot lēmumu par to izstrādi vai aktualizāciju nozīmīgi ir vai dokumenti ir ņēmuši vērā pēdējo gadu krīzes situāciju. Šajā kontekstā tikai 5 pašvaldībās (pēc vecā iedalījuma) ir apstiprinātas programmas pēdējos 2 gados (jeb 2 pašvaldībās pēc jaunā iedalījuma). Pašvaldību attīstības dokumentu izstrādi pašlaik ietekmē ierobežotie budžeta līdzekļi, neskaidrības ar valsts finansētajām programmām nākošajā gadā.

Kā nozīmīgs atbalsts plānošanas dokumentu izstrādē ir Valsts atbalsta programmas plānošanas dokumentu izstrādei. 2010.gadā Eiropas Sociālā Fonda darbības programmas „Cilvēkresursi un nodarbinātība” ietvaros tiek plānotas aktivitātes „Plānošanas reģionu un vietējo pašvaldību attīstības plānošanas kapacitātes paaugstināšana” un „Speciālistu piesaiste plānošanas reģioniem, pilsētām un novadiem”.



8.attēls. Vietējo pašvaldību teritorijas attīstības programmas

### Attīstības dokumentu datu bāze

Reģiona attīstības uzraudzības ietvaros Rīgas plānošanas reģiona mājas lapā [www.rpr.gov.lv](http://www.rpr.gov.lv) 2008.gada sākumā tika izveidota *Attīstības dokumentu datu bāze* /9.attēls/, kuras mērķis ir vienā portālā apkopot visu informāciju par reģiona pašvaldību attīstības dokumentiem – attīstības programmām un teritorijas plānojumiem. Datu bāzes informācija tiek regulāri atjaunota. Elektroniskie plānošanas dokumenti datu bāzei tiek pievienoti pakāpeniski, līdz ar jaunu attīstības dokumentu apstiprināšanu.

Attīstības dokumentu datu bāzes uzdevums ir iepazīstināt ar attīstības dokumentiem iedzīvotājus, valsts iestādes un citus interesentus. 2009.gadā datu bāze pārveidota ņemot vērā jauno administratīvi teritoriālo iedalījumu un dokumenti ir apkopoti divos līmeņos – reģiona un vietējo pašvaldību, atsevišķi izdalot attīstības programmas un teritorijas plānojumus. Līdz 2009.gada 1.decembrim datu bāzē ir ievietoti 68 no 75 spēkā esošajiem vietēja līmeņa (pilsētas, novadi, pagasti) teritorijas plānojumiem, kā arī 41 no 50 vietēja līmeņa attīstības programmām, tajā skaitā pagastu attīstības programmas.

**RĪGAS PLĀNOŠANAS REĢIONS**

Šodien ir otrdiena, 8. decembris - Gunārs, Vladimirs, Gunis

**GALVENĀ LAPA >> ATTĪSTĪBAS DOKUMENTU DATU BĀZE >> REĢIONA ATTĪSTĪBAS DOKUMENTI**

**RĪGAS PLĀNOŠANAS REĢIONA ATTĪSTĪBAS DOKUMENTI**

Rīgas plānošanas reģionā ir izstrādāti un apstiprināti sekojoši reģiona attīstības dokumenti:

	<b>Rīgas plānošanas reģiona attīstības stratēģija</b> (2000.-2020.g.) <i>aktualizēta 2008.g.</i>
	<b>Rīgas reģiona attīstības programma</b> (2005.-2011.g.), <i>uzsākta aktualizācija 2009.gadā</i>

**REGIONA attīstības dokumenti**

- [Attīstības stratēģija](#)
- [Attīstības programma](#)
- [Inovatīvās attīstības programma](#)
- [Teritorijas plānojums](#)

**VIETĒJO PAŠVALDĪBU attīstības dokumenti**

**Attīstības programmas un ekonomikas profila izstrāde**

**RPR ieviestie projekti**

**Sadarbības komisija**

**Tepirkumi**

**Mēneša jautājums**

Vai plānošanas reģionam būtu jānodrošina pašreklāma?

- NĒ! Tie, kam nepieciešami šīs iestādes pakalpojumi, tāpat jau visu zina
- Nē, nav pieļaujama valsts līdzekļu tērēšana šādiem pasākumiem
- Jā, sabiedrībā trūkst informācijas un izpratnes par plānošanas reģioniem un to lomu
- Jā, ja vien nav jātērē valsts nauda

9.attēls. Reģiona attīstības dokumentu datu bāze

Rīgas plānošanas reģiona pašvaldību attīstības plānošanas dokumentu datu bāzē ievietotie dokumenti uzskatāmi par informatīvu materiālu, to mērķis ir sniegt kopēju priekšstatu par pašvaldību plānošanas dokumentiem. Dokumenti pilnībā ir pieejami reģiona pašvaldībās. Jāatzīmē, ka ievietošanu interneta mājas lapā traucē dažāda veida datu formāts, daļa no plānojumiem un programmām nav pieejami elektroniskā formā un iespēja ar tiem iepazīties ir tikai pašvaldībās.

## 2.2. Reģiona attīstības atbalsta pasākumu īstenošana

### *Reģiona projekti*

Rīgas plānošanas reģiona galvenā funkcija ir reģiona teritorijas attīstības plānošana un reģiona attīstības veicināšana ieviešot atbalsta pasākumus. Plānošanas reģionam nav savu specifisku instrumentu attīstības dokumentu ieviešanai. Tas tiek veikts ar citu līmeņu palīdzību – valsts un pašvaldību.

Rīgas plānošanas reģiona administrācija atbilstoši Reģionālās attīstības likuma prasībām izstrādā un īsteno projektus reģionālās attīstības atbalsta pasākumu ietvaros.

2009.gadā izstrādāti un iesniegti 13 projektu pieteikumi dažādām starptautiskām finanšu programmām /8.pielikums/. 11 projektos Rīgas plānošanas reģions ir vadošais partneris. Plānošanas reģiona izstrādātie projekti aptver dažādas jomas reģionālās attīstības atbalstam: reģionālās attīstības novērtēšana, sadarbības paplašināšana, biznesa inkubatoru attīstība, inovatīvu uzņēmumu attīstība, sociālo pakalpojumu nodrošināšana, publisko pakalpojumu pieejamība, lauku teritoriju attīstība un sporta attīstība. Lielākai daļai projektu ieviešanas periods ir 2010.-2011.gads.

2008.-2009.gadā RPR sadarbībā ar Saksijas-Anhaltes pavalsts Landkreises-Sālekreises rajona pašvaldību realizēja projektu „Atbalsts reģionālās attīstības novērtēšanas metodoloģijas izveidei Latvijā, RPR – Vācijas pieredzes apgūšana kompozītindikatoru izveidē un pielietošanā” /12.pielikums/. Projekta mērķis bija apgūt Vācijas pieredzi kompozītindikatoru veidošanā un to izmantošanā reģionālās attīstības novērtēšanai. Projekta rezultāti tiks izmantoti attīstības uzraudzībai Rīgas plānošanas reģionā.

Analizējot RPR projektu atbilstību Rīgas reģiona attīstības programmas mērķiem un rīcības virzieniem, secināms, ka gandrīz puse projektu atbilst programmas mērķim „Rīgas reģiona lomas un ietekmes pieaugums nacionālajā un starptautiskajā līmenī”, kas izpaužas reģiona pārvaldes efektivitātes paaugstināšanā un sadarbības paplašināšanā valsts un starptautiskajā līmenī. Tāpat liela daļa projektu atbilst programmas mērķim „Konkurētspējīga tautsaimniecība, daudzveidīga un aktīva uzņēmējdarbība” saistībā ar uzņēmējdarbības aktivitātes paaugstināšanu un inovāciju paplašināšanu uzņēmējdarbībā.

2010.gadā plānots izstrādāt un iesniegt projekta pieteikumus starptautiska un vietēja mēroga programmām, tai skaitā divām ES fondu programmēšanas perioda 2007.-2013.gadam ES Sociālā fonda darbības programmas „Cilvēkresursi un nodarbinātība” finansētām aktivitātēm „Speciālistu piesaiste plānošanas reģioniem, pilsētām un novadiem” un „Plānošanas reģionu un vietējo pašvaldību administratīvās un attīstības plānošanas kapacitātes stiprināšana”.

### *Vietējo pašvaldību attīstības projekti*

Uzraudzības pasākumu ietvaros RPR administrācija ir apkopojusi informāciju par vietējo pašvaldību pieredzi starptautisko projektu izstrādē, novadu attīstības prioritātēm un sadarbību reģionālo projektu iniciēšanā un ieviešanā izmantojot starptautiskās pārrobežu programmas.

1/2 no pašvaldībām ir pieredze strādājot ar starptautiskām programmām, no kurām lielākā daļa ir Mūzizglītības apakšprogrammas *Comenius* un *Grundtvig*, Latvijas – Igaunijas pārrobežu sadarbības programma un Norvēģijas valdības divpusējo finanšu instruments. Tomēr vairākas

pašvaldības atzīst, ka prioritāri uzsvaru liek uz Eiropas Savienības Struktūrfondi, kuros iespējams realizēt infrastruktūras projektus. Tie ir vieglāk sagatavojami un ieviešami.

Rīgas plānošanas reģiona administrācija ir izstrādājusi *Projektu datu bāzi*, kuras mērķis ir paaugstināt reģiona darbības efektivitāti, reģionālo sadarbību projektu iniciēšanā, izstrādē un ieviešanā. Tā ir arī projektu ideju datu bāze pārrobežu sadarbības projektiem. Reģionālie sadarbības projekti mazinās novadu savstarpējo konkurenci un atvieglos pārrobežu sadarbības partneru piesaistīšanu.

Lai veicinātu novadu savstarpējo komunikāciju un reģionālo sadarbības projektu identificēšanu, RPR plāno organizēt projektu ideju darba grupu sanāksmes sadarbojoties ar RPR Struktūrfondu Informācijas centru.

### ***ES struktūrfondu apguve***

Rīgas plānošanas reģiona administrācija ir apkopojusi informāciju par 2007.-2013.gada plānošanas perioda ES fondu apguvi un projektu īstenošanu Rīgas plānošanas reģiona teritorijā */9.pielikums/*. Apkopojums sniedz informāciju par Eiropas Sociālā fonda (ESF), Eiropas Reģionālās attīstības fonda (ERAF) un Kohēzijas fonda (KF) apguvi laika periodā no 2007.-2009.gadam darbības programmās "Cilvēkresursi un nodarbinātība", "Uzņēmējdarbība un inovācijas" un "Infrastruktūra un pakalpojumi".

Pārskats ietver informāciju par aktivitātēm un Rīgas reģionā apstiprinātajiem un pabeigtajiem projektiem katrā no tām. Projektu skaits un apgūtais finansējums attiecas uz Rīgas reģionu, atsevišķos gadījumos, ja nav iespējams identificēt precīzu projekta realizācijas vietu, arī uz visu Latviju kopumā.

Laika posmā no 2007.-2009.gadam Rīgas reģionā gan finansējuma apjoma, gan projektu skaita ziņā lielāko īpatsvaru sastāda ERAF un KF infrastruktūras projekti darbības programmas „Infrastruktūra un pakalpojumi” ietvaros. Reģiona vietējās pašvaldībās lielākā daļa projektu aptver teritoriju pieejamības un sasniedzamības veicināšanas aktivitātes un vides infrastruktūras attīstību. Apstiprināto un pabeigto projektu skaita ziņā izceļas aktivitātes „Daudzdzīvokļu māju siltumnoturības uzlabošanas pasākumi”, „Speciālās izglītības iestāžu infrastruktūras un aprīkojuma uzlabošana” un „Publisko interneta pieejas punktu attīstība”. Sasniedzamības infrastruktūras attīstībai lielākie ieguldījumi veikti valsts 1.šķiras autoceļu maršrutu sakārtošanai un tranzītielu sakārtošanai pilsētu teritorijās.

Darbības programmā „Cilvēkresursi un nodarbinātība” lielākā daļa projektu izstrādāti prioritātes "Nodarbinātības veicināšana un veselība darbā" ietvaros, kas izpaužas kā atbalsts nodarbināto apmācībām komersantu konkurētspējas veicināšanai un bezdarbnieku un darba meklētāju apmācība. Šīs darbības programmas aktivitātes tiek finansētas no ESF. Pārskata periodā Rīgas reģionā nav izstrādāts un ieviests neviens projekts prioritāšu „Augstākā izglītība un zinātne”, kā arī „Administratīvās kapacitātes stiprināšana ietvaros”.

Īstenoto aktivitāšu ziņā salīdzinoši vismazāk apgūtā darbības programma ir „Uzņēmējdarbība un inovācijas”, kur projekti izstrādāti prioritāšu „Zinātne un inovācijas” un „Uzņēmējdarbības veicināšana” ietvaros. Savukārt izstrādāto projektu ziņā atsevišķās aktivitātēs šī darbības programma izceļas ar vislielāko projektu skaitu, jo īpaši ārējā tirgu apgūšanas (ārējā mārketinga) jomā un jaunu produktu un tehnoloģiju izstrādē.

## 2.3. Pētījumi telpiskās plānošanas jomā

### *Pārskats par problēmām un konfliktsituācijām piekrastē*

Pārskats par problēmām un konfliktsituācijām piekrastē ir pirmais mēģinājums skatīt piekrasti kā nacionālas nozīmes teritoriju reģionālā līmenī. Tā mērķis ir analizēt dabas aizsardzības un teritorijas attīstības izpausmes Baltijas jūras un Rīgas jūras līča piekrastes aizsargjoslā, īpaši koncentrējoties uz krasta kāpu aizsargjoslu. Krasta kāpu aizsargjosla ir nosacīta platuma teritorija, ko nosaka savos teritorijas plānojumos pašvaldības balstoties uz ministru kabinetā apstiprināto metodiku. Te šaurā 150-300m teritorijā fokusējas galvenās attīstības un aizsardzības konfliktsituācijas, jūras erozija un vēlme saglabāt krasta līniju, vērtīgi dabas kompleksi un vēlme tos apbūvēt. Tieši neapbūvēta, maz pārveidota vide tiek atzīta par Latvijas piekrastes vērtību. Latvijas neatkarības gados šī vērtība daudzviet ir ignorēta. Tai pat laikā jāatzīmē būtiskas plūsmu organizējošas infrastruktūras trūkums Piekrastē.

Pārskata uzdevumi balstās uz Reģionālās attīstības un pašvaldību lietu ministrijas (RAPLM) Darba uzdevumu Rīgas plānošanas reģionam. Darbs veikts 2008.gada decembrī un 2009.gada janvārī un februārī.

Lai iegūtu nepieciešamos materiālus tika veiktas konsultācijas ar pašvaldībām, RAPLM, Vides ministriju, Valsts meža dienestu, Valsts vides dienestu, Ziemeļvidzemes biosfēras rezervāta darbiniekiem un Life projekta „Piekrastes biotopu aizsardzība un apsaimniekošana Latvijā” ekspertiem. Baltijas jūras Latvijas krasta procesu apzināšanai tika izmantoti Valsts pētījumu programmas „Klimata maiņas ietekme uz Latvijas ūdeņu vidi” (KALME) materiāli. Tika izmantoti saņemtie Valsts būvinspekcijas, Valsts vides dienesta, Valsts meža dienesta dati. Veikta pašvaldību aptauja, atsevišķos gadījumos teritorijas apskate. Tika izvērtēti pašvaldību teritoriju plānojumi un attīstības programmas. Izmantoti GIS materiāli un METRUM 2008.gada sagatavotie dati par piekrasti, METRUM projekts „Piekrastes pašvaldību teritorijas plānojumā noteiktās Baltijas jūras un Rīgas jūras līča piekrastes aizsargjoslas konstruēšana uz 2007.gada radītā 1:2000 ortofoto, tās atbilstības izvērtējums atbilstoši aizsargjoslas noteikšanas metodikai”.

Tika veikta analīze pašvaldību griezumā ņemot vērā situāciju, kas bija pirms administratīvi teritoriālās reformas. Rīgas plānošanas reģionā Rīgas jūras līča piekrastē ir 10 pašvaldības – Ainažu pilsēta ar lauku teritoriju, Salacgrīvas pilsēta ar lauku teritoriju, Liepupes pagasts, Skultes pagasts, Saulkrastu pilsēta ar lauku teritoriju, Carnikavas novads, Rīga, Jūrmala, Lapmežciema novads un Engures pagasts. Sīkāk galveno atziņu un ieteikumu apkopojumu skatīt *7.pielikumā*.

Pētījuma iegūtie dati un secinājumi tiek izmantoti Piekrastes stratēģijas izstrādes procesā, kas ir pirmā valsts nozīmes plānošanas teritorija, kur tiek izstrādāta speciāla telpiskā politika. Pilns pētījuma teksts ir publicēts atsevišķi Rīgas plānošanas reģiona mājas lapā.

### *Pierīgas apdzīvojuma struktūras izpēte*

Pētījums par Pierīgas apdzīvojuma struktūru tika veikts Rīgas plānošanas reģiona uzraudzības kontekstā 2009.gada vasarā un rudenī. Mērķis iegūt analizējamus datus apdzīvojuma plānošanai Pierīgā. Teritorija – Rīgas rajona pašvaldības tika izvēlēta kā pilotteritorija, kas raksturo Pierīgas funkcionālo telpu /10.attēls/. Pētījums balstījās uz GIS pieeju teritorijas plānojumu analīzē un intervijām ar pašvaldību darbiniekiem. Tika izveidota GIS datu bāze par reāli apbūvētajām teritorijām un pašvaldību plānojumiem.

Esošā apbūve tika skatīta šādās gradācijās: dzīvojamā apbūve līdz 1990.gadam un pēc 1990.gada, sabiedrisko pakalpojumu un ražošanas teritorijas, mazdārziņi. Plānotā apbūve tika skatīta plānoto apdzīvoto vietu robežās un plānotajās apbūves teritorijās ārpus apdzīvotām vietām.

Vislielākās apbūves platības plānotas Ķekavas, Ādažu, Olaines, Ropažu pašvaldībās, kur paredzētas lielas ciemu teritorijas. Tai pat laikā vislielākās teritorijas, kas plānotas apbūvei ārpus ciemu robežām ir Baldones, Mārupes, Sējas pašvaldībās.

Kopumā salīdzinot ciemu un pilsētu platības Rīgas rajonā 2 gadu laikā palielinājušās par vairāk kā 500 ha un pašlaik veido 18% no rajona platības. Plānotā apbūve ārpus ciemiem pārsniedz 10 000 ha un veido 3,3% no rajona kopplatības. Kopā ar ciemu un pilsētu platībām plānotās apbūvējamās platības pārsniedz 1/5 no rajona platības, kuras ir nereāli apbūvēt pat vairākos gadu desmitos.

***Apbūvētās un plānotās teritorijas Rīgas rajona pašvaldībās***

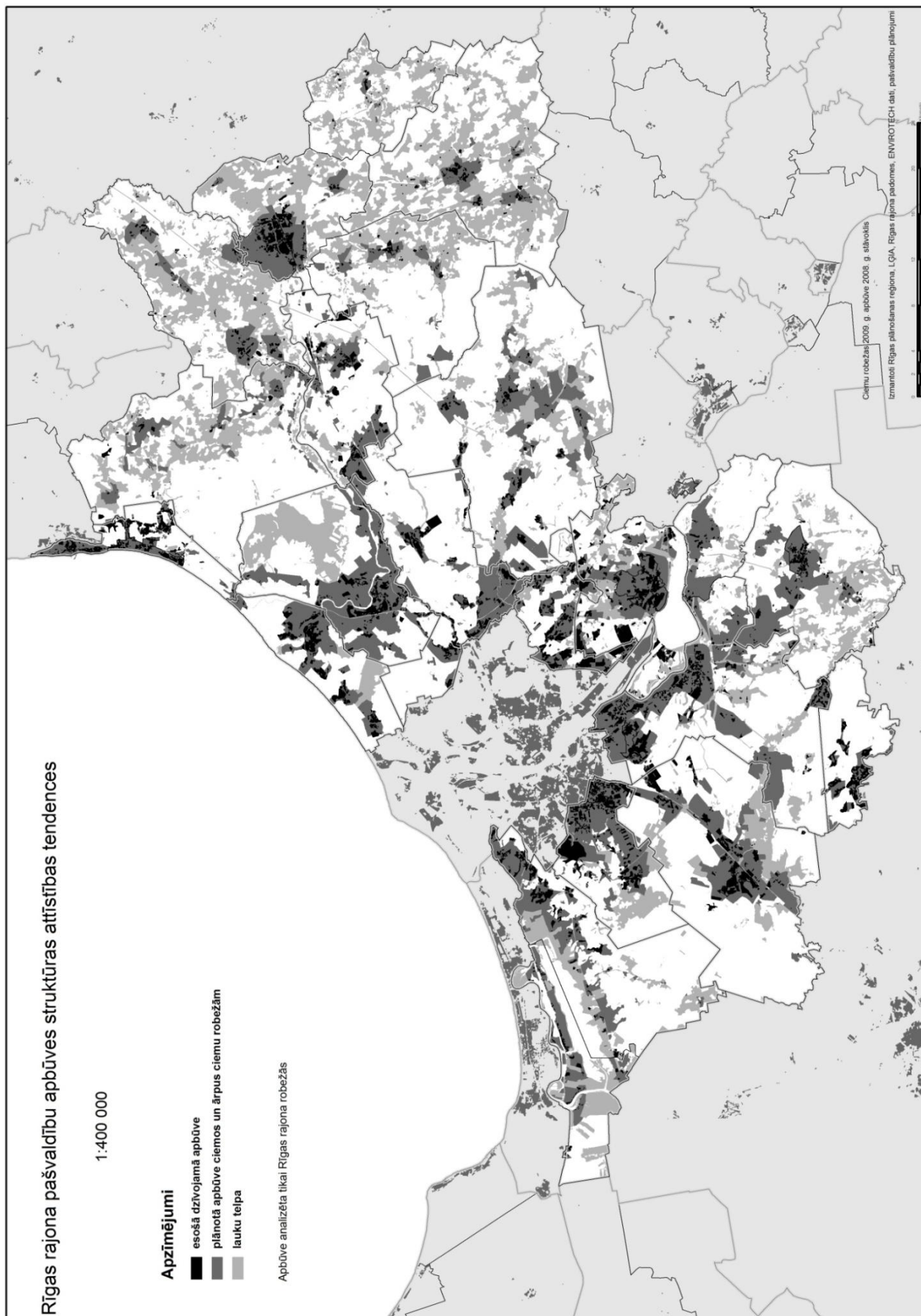
	% no rajona platības	tūkst. ha
<b>Rīgas rajona platība</b>	<b>100</b>	<b>314,0</b>
Ciemu un pilsētu platība 2008.g.	16,3	51,1
Apbūves platība ciemos 2008.g.	3,7	11,5
Apbūves platība ārpus ciemiem 2008.g.	1,0	3,2
<b>Kopējā apbūvētā platība no Rīgas rajona 2008.g.</b>	<b>4,7</b>	<b>14,7</b>
Plānotā ciemu un pilsētu platība 2009.g.	18,0	56,5
Plānotā apbūves teritorija ārpus ciemiem 2009.g.	3,3	10,2
<b>Kopējā plānotā apbūvējamā platība 2009.g.</b>	<b>21,2</b>	<b>66,7</b>

Ciemu iekšējā struktūra uzrāda lielas attīstības teritoriju rezerves ciemu iekšienē. Vislielākā jaunā apbūve ir attīstījies Mārupes, Salaspils, Garkalnes, Babītes, Ķekavas un Stopiņu pašvaldībās, kur jaunās apbūvētās platības svārstās 2-6 % no pašvaldību teritorijas, turpretī apbūvei plānotās ciemu un ārpus ciemu teritorijas ir 22-47%. Vēl mazāk pamatota apdzīvojuma plānošana ir Baldones, Daugmales, Ropažu pašvaldībās, kur jaunā apbūve veido mazāk kā 1% teritorijas, bet plānotās apbūves teritorijas ir no 16-24%.

Var izdalīt 2-3 attīstības lokus apkārt Rīgai, kas raksturojas ar atšķirībām attīstības procesos, kam nepieciešami atšķirīgi plānošanas perspektīvie risinājumi. Tuvākais loks veidojas kā Rīgas pilsētas turpinājums, ar pilsētai raksturīgu struktūru, augstām nekustamā īpašuma cenām – daļa no Mārupes, Ķekavas, Babītes, Garkalnes pašvaldības. Nākošo loku veido teritorijas, kur ir lieli zemju resursi, lielas rezervētās apbūves teritorijas un esošā lauku – ciemu mozaīka (Salas pagasts, daļa no Babītes, Olaines pagasta, Salaspils, Ropažu, Ādažu un Carnikavas pašvaldība). Attālākās teritorijas veido Pierīgas nomali, kur šis „attīstības spiediens” nav jūtams tik izteikti un izpaužas ciemu platību palielināšanās virzienā, atsevišķu teritoriju rezervēšanā zemes īpašnieku attīstības interesēs. Dabiski tās veido lielas tradicionāli lauksaimnieciskas un mežsaimnieciskas teritorijas. (Allažu, Mālpils, Krimuldas, Siguldas, Sējas pašvaldības).

Pētījuma galveno rezultātu un secinājumu apkopojums – *5.pielikumā*.





10.attēls. Rīgas rajona teritoriju apbūves attīstība

## 2.4. Teritoriālo datu sistēmas izveide

Rīgas plānošanas reģions uzsākot attīstības dokumentu un teritorijas uzraudzības jautājumu risināšanu jau 2007.gadā piedāvāja izveidot teritoriālu datu sistēmas izveidi. Kā pirmais solis 2008.gadā tika uzsākta RPR attīstības uzraudzībai izmantojamo Statistikas teritoriju tīkla izveide, kas tiek veikta reģiona uzraudzības pasākumu ietvaros. Tā mērķis ir nodrošināt informāciju iedzīvotāju struktūras un kustības, kā arī darba vietu izvietojuma un darbaspēka kustības uzraudzībai reģiona teritorijā.

Pēc administratīvi teritoriālās reformas pabeigšanas esošais statistiskais līmenis (novada pašvaldība) ir pārāk liels un ietver dažādas teritorijas. Pašlaik ir grūti iegūstami dati par ciemiem un pilsētām, kas atrodas lielāku administratīvo teritoriju sastāvā.

2008.gada RPR Attīstības uzraudzības ziņojumā tika sniegti priekšlikumi Statistikas teritoriju izveidei. Pieredze šādu teritoriju noteikšanā ir tikai Rīgas pilsētai, kur tiek veidotas apkaimes teritorijas, kas pēc līmeņa atbilst iekšējam pašvaldības dalījumam.

Pašlaik absolūti lielākā daļa no pašvaldībām nav gatavas veikt datu uzkrāšanu un analīzi kā pastāvīgu aktivitāti tādējādi nodrošinot nepārtrauktu sistemātisku attīstības uzraudzību. Kā alternatīva tiek sagaidīta valsts reģistru datu pieejamība plānošanas vajadzībām. Neskatoties uz šādu situāciju datu apkopošana un analīze dažādos griezumos nav automatizējama un to būs jāveic datu lietotājam, tas ir pašvaldībām.

### 3. Rīgas plānošanas reģiona rīcības priekšlikumi

#### 3.1. Aktuālie reģiona attīstības jautājumi

Valsts un reģiona ekonomiskā un sociālā situācija pēdējā gada laikā ir manījies. Valsts politika ekonomikas stimulēšanā pašlaik nav devusi rezultātus. Ekonomiskās krīzes ietekmē ir palielinājies bezdarbs, katastrofāli sarucis pieejamo darba vietu skaits, ir samazinājusies darba samaksa. Tai pat laikā, pakalpojumu cenas ir samazinājušas nedaudz vai arī palikušas nemainīgas. Atsevišķos sektoros tās pat ir palielinājušas. Šāda situācija veido sociālu problēmu kopu, ar ko būs jātiek galā jau tuvākajos mēnešos.

Ir prognozes, ka krīzes radītie sociālie un ekonomiskie efekti var būt pietiekoši ilglaicīgi, lai tos ņemtu vērā plānojot rīcības vidējā termiņā.

Latvijas stratēģiskais attīstības plāns (LSAP) 2010-2013. gadam izvirza virsmērķi – saglabāt dzīves kvalitāti Latvijas iedzīvotājiem kā mērķi izvirzot konkurētspējas kāpināšanu. Ir noteiktas prioritātes un rīcības – ekonomikas izaugsmē, sociālajā drošībā un publiskajā pārvaldē. Valsts politika tuvākajiem gadiem ietver rīcības uzņēmējdarbības atbalstam, izglītības, preču eksportam un vietējā patēriņa veicināšanai, teritoriālo atšķirību mazināšanai, ekonomiskās krīzes sociālo seku mazināšanai, veselības un izglītības kultūras pieejamībai, drošības un komunālo pakalpojumu uzlabošanai, publiskās pārvaldes efektivitātes uzlabošanai.

Rīgas plānošanas reģiona īpašības, lielās sociālās un ekonomiskās atšķirības, attīstības iespējas rada unikālu problēmrisinājumu situāciju, kur reģionālās prioritātes bieži vien nozīmē valsts līmeņa risinājumus. Risinājumi bieži vien jāmeklē galvenajos Latvijas ekonomikas vilcējspēkos – Rīgas pilsētā un svarīgākajos resursus koncentrētajos uzņēmumos, Savu īpašu lomu šajā visā kontekstā spēlē Rīgas plānošanas reģions kā iestāde.

Lai panāktu Rīgas reģiona sekmīgu attīstību, ievērojot aktuālos un perspektīvos attīstības procesus, tuvākā 1-3 gadu laikā ir nepieciešams risināt vairākus nozīmīgus attīstības jautājumus:

#### *Rīgas plānošanas reģiona kā valsts pārvaldes iestādes attīstība*

Rīgas plānošanas reģionam jāpaplašina kompetence ietverot atbildības, kas dabiski izriet no reģionālā pārvaldes līmeņa funkcijām. Pašlaik valsts pārvaldes funkciju deleģēšana krīzes apstākļos norit palēnināti.

Reģionam ir jāizstrādā un mērķtiecīgi jārealizē iestādes attīstības stratēģija. Pašreiz reģions pilda valsts pārvaldes funkcijas valsts budžeta finansētajā apjomā. Bieži vien vairākas reģionu iniciatīvas ir atradušas tālāku atbalstu un virzību no valsts pārvaldes puses. Tiek sagaidīta aktīva reģiona iniciatīva.

Reģionam būtu jāpalielina sadarbība ar pašvaldībām. Pašreizējā pieredze ir bijusi vairāk pasīva reakcija nekā proaktīva iniciatīva. Kopēju projektu veidošana, situācijas analīze un risinājumu piedāvāšana, kompetences celšana un pieredzes apmaiņa ir tikai daži sadarbības piemēri. Rīgas plānošanas reģionam jāspēlē lielāka loma starptautiskajā sadarbībā. Starptautiski projekti, reģiona reprezentācijas, investīciju piesaiste, ir daži virzieni. Pašlaik maz tiek izmantotas Latvijas vēstniecību ārzemēs un ārvalstu vēstniecību iespējas Latvijā.

Plānošanas reģionam jābūt galvenajai attīstību koordinējošajai institūcijai reģionā. Šajā izpratnē tas nav paveicams tikai ar valsts finansējumu, ir jāmeklē citi finansēšanas avoti. Reģionam ir jāstiprina „starpnieka” funkcijas starp pašvaldībām un valsts institūcijām. Tas tiek sagaidīts no ministriju un valsts institūciju pārvaldes līmeņa un šāda loma izriet no reģiona dabiskajām funkcijām.

Būtiska ir nepieciešamība pēc nepārauktas darbinieku kompetences paaugstināšanas, kas padara reģionu par vadošo Latvijā. To nosaka uzdevumu apjoms un galvaspilsētas reģiona statuss.

### *Rīgas plānošanas reģiona teritorijas attīstības aktuālie jautājumi*

#### Attīstības telpiskā koncentrācija un neviendabība

- Pēdējo gadu attīstība īpaši intensīvi norit ārpus Rīgas oficiālajām robežām veidojot jaunu attīstības teritoriju – Pierīgu (Rīgas aglomerāciju). Tai pat laikā, attīstība notiek neregulēti un neplānoti, kas izraisa esošus un potenciālus attīstības konfliktus starp pašvaldībām, Rīgu un Pierīgu. Rezultātā palielinās plaisa starp pilsētu un lauku, Rīgas un mazpilsētu, Rīgai tuvu un attālināto lauku teritoriju ekonomiskās un sociālās attīstības tempiem.
- Raksturīga darba vietu koncentrācija Rīgā, maz attīstās jauni darbavietu izaugsmes centri Pierīgā, stagnācija – reģiona perifērijā. Situāciju sarežģī krīze – daudzas darbavietas tiek likvidētas. Ir nepieciešamība pēc jaunu darbavietu veidošanas Pierīgas teritorijā un reģiona nomalēs.
- Apdzīvojuma attīstība Pierīgā notikusi nekontrolēti radot draudus attīstības ilgtspējībai. Nesakārtotā infrastruktūra, darba vietu trūkums, krīzes izraisītā nepabeigtā būvniecība rada tālākas attīstības problēmas un pazemina Pierīgas apdzīvojuma pievilcību nākotnē.

#### Publisko pakalpojumu pieejamība

- Turpinās eksurbanizācijas procesi reģiona robežās, kur galvenā loma ir iedzīvotājiem ar ļoti zemu vai arī ļoti augstu ienākumu līmeni. Ņemot vērā pieaugošo bezdarbu daudziem iedzīvotājiem darbspējīgā vecumā pašlaik nozīmīgs kļūst kredītmaksājumu slogs, kas nosaka iespējas izmantot pakalpojumus.
- Krīze un pieaugošais pakalpojumu ņēmēju deficīts ir radījuši jaunu situāciju publisko pakalpojumu nodrošināšanas jomā. Tiek pārvērtēta pakalpojumu teritoriālā izvietojuma nepieciešamība, ko ietekmē pakalpojuma izmaksas. Pakalpojumi tiek teritoriāli un organizatoriski koncentrēti.
- Nozīmīga loma pakalpojumu pieejamībā ir transportam. Pašlaik ierobežota finansējuma apstākļos arvien vairāk tiek samazināts sabiedriskā transporta pakalpojums, īpaši tā „sociālajā daļā” – samazinot nerentablos pārvadājumus. Līdz ar to palielinās privāto transportlīdzekļu nozīme. Šāda situācija samazina un sadārdzina pakalpojumu pieejamību.

#### Rīga – reģiona lokomotīve

- Līdzīgi kā visā valstī, Rīgā samazinās iespējas realizēt attīstības projektus. Tas prasa koncentrēt līdzekļu izlietojumu īpaši sociālos pasākumos un tādās rīcībās, kas var dot tūlītēju situācijas uzlabojumu un radīt nākotnē ilgstošu efektu. Šajā gadījumā būtu jāmeklē līdzsvars starp tūlītējiem risinājumiem un ilgtspējīgu perspektīvu.
- Rīga pašlaik atpaliek no Baltijas jūras reģiona metropolēm ekonomiskajos un sociālajos rādītājos. Tai pat laikā Rīgas loma valsts un reģiona teritorijas attīstībā ir noteicošā palielinoties tās ietekmei pēdējos gados. Rīgas un Pierīgas attīstība ir jāskata kopumā meklējot piemērotu līdzsvaru starp teritoriālo koncentrāciju un finanšu izlīdzināšanas mehānismiem.

### 3.2. Veicamo pasākumu plāns 2010.gadam

Zemāk dots veicamo darbu jeb pasākumu plāns nākošajam - 2010.gadam. Tam ir ieteikuma raksturs sagatavojot RPR darba plānu nākošajam gadam. Pasākumu izpilde un efektivitāte ir vērtējama gada periodā. Plānā ietverti arī pasākumi vidēja termiņa budžeta plānošanas periodam (3 gadiem), kuru sagatavošana un ieviešana ir uzsākta 2009.gadā un turpināma 2010.gadā saskaņā ar pieejamajiem budžeta līdzekļiem. Pārskats par pasākumu plāna 2009.gadam īstenošanu – 1.pielikumā.

Veicamo pasākumu tematiskais sadalījums ir nosacīts, jo to vairums ir savstarpēji saistīti. Pasākumu sadalījums pēc to piederības reģiona funkcijām atbilst reģiona statusa un lomas šī brīža nenoteiktībai. Pasākumu plānā ietvertas valsts finansētās funkcijas, kuru izpildes nodrošināšanai paredzami noteikti resursi (formālās funkcijas); funkcijas, kuru šobrīd nav, bet kuru izpilde ir loģiska atbilstoši reģiona attīstības plānošanas un veicinātāja lomai un var tikt nodotas reģionam (iespējamās/paredzamās funkcijas).

#### *Rīgas plānošanas reģiona paredzamās rīcības 2010.gadā*

<i>Galvenie darbības virzieni</i>	<i>Pasākumi</i>	<i>Atbilstība reģiona funkcijām</i>	<i>Kontroles forma</i>	<i>Kontroles laiks</i>
<b>Attīstības uzraudzība</b>	Reģiona attīstības un plānošanas dokumentu īstenošanas uzraudzība: <ul style="list-style-type: none"> <li>• Reģiona statistikas teritoriju izveide</li> <li>• Pārskata ziņojuma sagatavošana</li> </ul>	formālā	RPR attīstības un plānošanas uzraudzības ziņojums	2010.g.
<b>Plānošana</b>	Reģiona kopējo attīstības plānošanas un attīstības projektu izstrāde <i>(Reģiona administrācijas izstrādāto/koordinēto projektu pieteikumu saraksts – 8.pielikumā)</i>	formālā	Projektu izstrāde un realizācija / Darba plāna ceturkšņa atskaites	2010.g.
	Līdzdalība valsts tiesību aktu projektu izvērtēšanā un atzinumu sagatavošanā	formālā	Darba plāna ceturkšņa atskaites	2010.g.
	Reģionālā un vietējā līmeņa attīstības plānošanas dokumentu savstarpējās saskaņotības un atbilstības normatīvo aktu prasībām izvērtēšana	formālā	Pārskats par plānošanas reģiona teritorijas plānojuma izstrādi / Darba plāna ceturkšņa atskaites	2010.g.
	Nacionālā līmeņa plānošanas dokumentu atbilstības plānošanas reģiona attīstības plānošanas dokumentiem izvērtēšana	formālā	Darba plāna ceturkšņa atskaites	2010.g.
	Reģiona attīstības stratēģijas, reģiona telpiskā plānojuma un attīstības programmas īstenošana, uzraudzība, pilnveidošana/aktualizācija: <ul style="list-style-type: none"> <li>• Reģiona telpiskā plānojuma vadlīniju īstenošanas metodisko ieteikumu izstrāde novadu teritoriju plānojumu aktualizācijai un izstrādei</li> <li>• Reģiona ekonomikas profila izstrāde</li> <li>• Reģiona attīstības programmas 2005.-2011.gadam aktualizācija</li> </ul>	formālā	RPR attīstības un plānošanas uzraudzības ziņojums	2010.g.
		formālā	RPR attīstības un plānošanas uzraudzības ziņojums	2010.g.
	formālā	RPR attīstības un plānošanas uzraudzības ziņojums	2010.g.	
<b>Koordinācija</b>	Reģiona un pašvaldību sadarbības ar nacionālā līmeņa institūcijām nodrošināšana	formālā	Darba plāna ceturkšņa atskaites	2010.g.

	Reģionālās attīstības atbalsta pasākumu izstrādes un īstenošanas nodrošināšana	formālā	RPR attīstības un plānošanas uzraudzības ziņojums	2010.g.
	Informācijas aprites nodrošināšana par attīstības finansējuma iespējām reģionā ( <i>Rīgas plānošanas reģiona ES struktūrfondu informācijas centra pasākumi</i> )	formālā	Darba plāna ceturkšņa atskaites	2010.g.
	Reģiona sabiedriskā transporta pakalpojumu un maršrutu tīkla plānošana	formālā	RPR attīstības un plānošanas uzraudzības ziņojums	2010.g.
	Pašvaldību sadarbības rīcību koordinācija – vienota projektu pārskata struktūras izveide	iespējamā/ paredzamā	Vienota projektu pārskata tematiskā un dalības izvērtēšana un informācija koordinācijai; RPR attīstības un plānošanas uzraudzības ziņojums	2010.g.
	Reģiona galveno attīstības dalībnieku (lielās pilsētas, uzņēmumi, izglītības-pētniecības centri) sadarbības foruma veidošana jaunai reģiona attīstībai (programma, marketinga stratēģija, informācija, lobēšana)	iespējamā/ paredzamā	RPR attīstības un plānošanas uzraudzības ziņojums	2010.g.
	Pašvaldību un citu vietējo attīstības dalībnieku (g.k. uzņēmēju) sadarbības tīklu veidošana pēc teritoriālajām un tematiskajām vajadzībām (piekraste, Pierīga, lauku teritorijas u.c.)	iespējamā/ paredzamā	RPR attīstības un plānošanas uzraudzības ziņojums	2010.g.
<b>Pārvaldība</b>	Valsts un pašvaldību sadarbības koordinācija reģiona sabiedriskā transporta sistēmas izveidei ( <i>Reģiona sabiedriskā transporta plāna izstrāde</i> )	formālā	RPR attīstības un plānošanas uzraudzības ziņojums	2010.g.
	Sadarbība ar Izglītības un zinātnes ministriju profesionālās izglītības sistēmas izstrādē un īstenošanā reģionā	iespējamā/ paredzamā	RPR attīstības un plānošanas uzraudzības ziņojums	2010.g.
	Sadarbība ar Izglītības un zinātnes ministriju mūžizglītības sistēmas izstrādē un īstenošanā reģionā	iespējamā/ paredzamā	RPR attīstības un plānošanas uzraudzības ziņojums	2010.g.
	Sadarbība ar Kultūras ministriju un pašvaldībām kultūrpolitikas īstenošanā reģionā	deleģētā ar sadarbības līgumu	RPR attīstības un plānošanas uzraudzības ziņojums	2010.g.
<b>Konkurētspējas stiprināšana</b>	Reģiona mārketinga projekti	iespējamā/ paredzamā	Projektu izstrāde un realizācija	2010.g.
	Reģiona marketinga stratēģijas izstrāde	iespējamā/ paredzamā	RPR attīstības un plānošanas uzraudzības ziņojums	2011.g.
<b>Tūrisma attīstība</b>	Reģiona tūrisma attīstības stratēģijas izstrāde	iespējamā/ paredzamā	RPR attīstības un plānošanas uzraudzības ziņojums	2011.g.

## Pielikumi

### 1.pielikums

#### Pārskats par 2009.gadā plānoto rīcību izpildi

<i>Galvenie darbības virzieni</i>	<i>Plānotie pasākumi 2009.gadā</i>	<i>Atbilstība reģiona funkcijām</i>	<i>Komentāri</i>	<i>Izpildes laiks</i>
<b>Attīstības uzraudzība</b>	<p>Reģiona attīstības un plānošanas dokumentu īstenošanas uzraudzība:</p> <ul style="list-style-type: none"> <li>• Tematiskie eksprespētījumi</li> <li>• Reģiona statistikas teritoriju izveide un informācijas analīze</li> <li>• Pārskata ziņojuma sagatavošana</li> </ul>	formālā	<ul style="list-style-type: none"> <li>• Veikti tematiskie eksprespētījumi:               <ol style="list-style-type: none"> <li>1) Piekrastes attīstības problēmu izpēte</li> <li>2) Pierīgas apdzīvojuma attīstības struktūranalīze</li> </ol> </li> <li>• Izstrādāti priekšlikumi reģiona statistikas teritoriju izveidei, uzsāktas konsultācijas ar novadu pašvaldībām</li> <li>• Sagatavots pārskata ziņojums</li> </ul>	<p>2009.g. II cet.</p> <p>2009.g. IV cet.</p> <p>2009.g. IV cet.</p>
<b>Plānošana</b>	Reģiona kopējo attīstības plānošanas un attīstības projektu izstrāde	formālā	Rīgas plānošanas reģiona administrācijas projektu attīstība: <ul style="list-style-type: none"> <li>- pabeigts 1 projekts</li> <li>- iesniegts 1 projekts</li> <li>- izstrādes stadijā 4 projekti</li> <li>- apstiprināti 4 projekti</li> <li>- atteikti 3 projekti</li> </ul>	2009.g.
	Līdzdalība valsts tiesību aktu projektu izvērtēšanā un atzinumu sagatavošanā	formālā	<ul style="list-style-type: none"> <li>- Sniegti 7 atzinumi normatīvo aktu un nacionāla līmeņa attīstības plānošanas dokumentu izstrādei vai pilnveidošanai</li> <li>- Sniegti 19 atzinumi par Valsts sekretāru sanāksmē izsludinātajiem dokumentu projektiem</li> </ul>	2009.g.
	Reģionālā un vietējā līmeņa attīstības plānošanas dokumentu savstarpējās saskaņotības un atbilstības normatīvo aktu prasībām izvērtēšana	formālā	<p>Vietējo pašvaldību teritorijas plānojumi:</p> <ul style="list-style-type: none"> <li>- sniegti 1 nosacījumi teritorijas plānojumu izstrādei</li> <li>- sniegti 29 atzinumi par atbilstību reģiona Telpiskajam plānojumam</li> <li>- sniegti 37 atzinumi par atbilstību normatīvo aktu prasībām</li> </ul> <p>Vietējo pašvaldību attīstības programmas:</p> <ul style="list-style-type: none"> <li>- sniegts 1 atzinums par atbilstību reģiona Attīstības programmai</li> </ul>	2009.g.
	Nacionālā līmeņa plānošanas dokumentu atbilstības reģiona attīstības plānošanas dokumentiem izvērtēšana	formālā	Nodrošināta līdzdalība 13 darba sanāksmēs normatīvo aktu un nacionālā līmeņa attīstības plānošanas dokumentu izstrādes/aktualizēšanas procesā	2009.g.

	<p>Reģiona attīstības stratēģijas, reģiona telpiskā plānojuma un attīstības programmas īstenošana, uzraudzība, pilnveidošana/aktualizācija:</p> <ul style="list-style-type: none"> <li>• Reģiona attīstības stratēģijas īstenošanas novērtēšana</li> <li>• Reģiona telpiskā plānojuma vadlīniju īstenošanas novērtēšana; aktualizācija</li> <li>• Reģiona attīstības programmas 2005.-2011.gadam / Rīgas plānošanas reģiona inovatīvās attīstības programmas 2005.-2010.gadam aktualizācija</li> </ul>	formālā	<ul style="list-style-type: none"> <li>• Attīstības stratēģijas īstenošanas novērtēšana nav uzsākta</li> <li>• Reģiona telpiskā plānojuma vadlīniju īstenošanas novērtēšana tiek pastāvīgi īstenota vietējo teritoriju plānojumu izvērtēšanas procesā</li> <li>• Tiek izstrādāta Reģiona attīstības programmas koncepcija (nostādnes un priekšlikumi aktualizācijai); Tiek izstrādāts reģiona ekonomikas profils</li> </ul>	-  2009.g.  2009.g. II-IV
<b>Koordinācija</b>	Reģiona un pašvaldību sadarbības ar nacionālā līmeņa institūcijām nodrošināšana	formālā	<ul style="list-style-type: none"> <li>- Līdzdalība Nacionālās reģionālās attīstības padomes sēdēs</li> <li>- Organizētas Rīgas plānošanas reģiona sadarbības komisijas sēdes</li> <li>- Līdzdalība valsts institūciju vadības un uzraudzības komitejās / komisijās</li> <li>- Konsultācijas un apmācības plānošanas reģionā ietilpstošo vietējo pašvaldību plānotājiem par teritorijas plānojumu izstrādi atbilstoši normatīvo aktu prasībām</li> <li>- Konsultācijas par valsts kultūrpolitikas īstenošanu reģionā</li> </ul>	2009.g.
	Reģionālās attīstības atbalsta pasākumu izstrādes un īstenošanas nodrošināšana	formālā	Konsultācijas ar pašvaldībām teritoriju attīstības vajadzību un sagatavojamu projektu identificēšanai	2009.g. III-IV cet.
	Informācijas aprites nodrošināšana par attīstības finansējuma iespējām reģionā ( <i>Rīgas plānošanas reģiona ES struktūrfondu informācijas centra pasākumi</i> )	formālā	<ul style="list-style-type: none"> <li>- Informēšanas un konsultēšanas pakalpojumu sniegšana mērķgrupām (pašvaldībām, uzņēmējiem, NVO)</li> <li>- Informatīvu semināru, preses konferenču un reģionālo konferenču organizēšana</li> <li>- Sadarbības tīkla koordinēšana</li> <li>- ES projektu datu bāzes uzturēšana Rīgas plānošanas reģionā</li> <li>- RPR ES Struktūrfondu informācijas centra mājas lapas uzturēšana</li> </ul>	2009.g.
	Pašvaldību sadarbības rīcību koordinācija	iespējamā/ paredzamā	Rīgas plānošanas reģiona administrācija koordinējusi pašvaldību sadarbību un vadījusi projektus, kur integrētas arī vietējās pašvaldības	2009.g.
	Valsts un pašvaldību sadarbības koordinācija reģiona sabiedriskā transporta sistēmas izveidei (Reģiona sabiedriskā transporta plāna izstrāde)	iespējamā/ paredzamā	Sagatavošanās Sabiedriskā transporta pakalpojuma likuma (grozījumi 30.06.2009.) noteikto funkciju veikšanai	2009.g. IV cet.
<b>Pārvaldība</b>	Sabiedriskā transporta satiksmes pārvaldība	iespējamā/ paredzamā	Sagatavošanās Sabiedriskā transporta pakalpojuma likuma (grozījumi 30.06.2009.) noteikto funkciju veikšanai	2009.g. IV cet.
	Profesionālās un tālākizglītības pārvaldība	iespējamā/ paredzamā	Līdzdalība valsts Profesionālo skolu tīkla optimizācijas programmas izstrādē	2009.g.
<b>Konkurēt-spējas stiprināšana</b>	Reģiona mārketinga projekti	iespējamā/ paredzamā	Nav uzsākti	2009.g.
	Reģiona marketinga stratēģijas izstrāde	iespējamā/ paredzamā	Nav uzsākta	2011.g.
<b>Tūrisma attīstība</b>	Reģiona tūrisma attīstības stratēģijas izstrāde	iespējamā/ paredzamā	Nav uzsākta	2011.g.



## 2.pielikums

## Rīgas plānošanas reģiona administratīvi teritoriālais iedalījums

*Republikas pilsētas Rīgas plānošanas reģionā*

Nr.	Pilsēta	Iedzīvotāju skaits 01.01.2009	Iedzīvotāju skaits 01.07.2009	Platība km <sup>2</sup>
1.	Jūrmala	56 069	56 079	100
2.	Rīga	715 978	713 270	303

*Pašvaldību dalījums Rīgas plānošanas reģionā pēc administratīvi teritoriālās reformas (ATR)  
2009.gada 1.jūlijā*

Nr.	Novadi pēc ATR	Pilsētas un pagasti pirms ATR	Iedzīvotāju skaits 01.01.2009	Iedzīvotāju skaits novados 01.01.2009	Iedzīvotāju skaits novados 01.07.2009	Platība km <sup>2</sup>
1.	Alojas novads	Alojas pilsēta ar lauku teritoriju	2 403	6 161	6 107	631
		Braslavas pagasts	728			
		Brīvēznieku pagasts	1 144			
		Staiķeles pilsēta ar lauku teritoriju	1 886			
2.	Ādažu novads	-	-	9 331	9 566	162
3.	Babītes novads	Salas pagasts	1 401	8 852	9 069	244
		Babītes pagasts	7 451			
4.	Baldones novads	-	-	5 507	5 543	178
5.	Carnikavas novads	-	-	6 255	6 368	80
6.	Engures novads	Engures pagasts	2 759	8 057	8 084	396
		Lapmežciema pagasts	2 488			
		Smārdes pagasts	2 810			
7.	Garkalnes novads	-	-	6 728	6 857	152
8.	Ikšķiles novads	-	-	8 345	8 547	130
9.	Inčukalna novads	Inčukalna pagasts	4 468	8 496	8 523	112
		Vangažu pilsēta	4 028			
10.	Jaunpils novads	Jaunpils pagasts	2 359	2 814	2 767	209
		Viesatu pagasts	455			
11.	Kandavas novads	Kandavas novads	8 304	10 065	9 998	651
		Vānes pagasts	1 103			
		Zantes pagasts	658			
12.	Krimuldas novads	Krimuldas pagasts	4 218	5 797	5 794	341
		Lēdurgas pagasts	1 579			
13.	Ķeguma novads	Ķeguma novads	4 498	6 386	6 370	492
		Birzgales pagasts	1 888			
14.	Ķekavas novads	Baložu pilsēta	5 337	20 958	21 263	276
		Daugmales pagasts	1 094			
		Ķekavas pagasts	14 527			
15.	Lielvārdes novads	Jumpravas pagasts	2 121	11 474	11 427	226
		Lēdmanes pagasts	1 438			
		Lielvārdes novads	7 915			
16.	Limbažu novads	Katvaru pagasts	1 379	19 737	19 635	1 171
		Limbažu pagasts	2 476			
		Limbažu pilsēta	8 619			
		Pāles pagasts	869			
		Skultes pagasts	2 075			
		Umurgas pagasts	1 241			
		Vidrižu pagasts	1 603			
Viļķenes pagasts	1 475					
17.	Mālpils novads	-	-	4 103	4 089	220
18.	Mārupes novads	-	-	13 918	14 343	91
19.	Ogres novads	Krapes pagasts	787	39 105	38 996	989
		Ķeipenes pagasts	1 186			
		Lauberes pagasts	780			
		Madlienas pagasts	1 989			

		Mazozolu pagasts	641			
		Meņģeles pagasts	662			
		Ogres novads	29 975			
		Suntažu pagasts	2 138			
		Taurupes pagasts	947			
20.	Olaines novads	Olaines pagasts	7 372	20 095	20 317	307
		Olaines pilsēta	12 723			
21.	Ropažu novads	-	-	6 825	6 839	326
22.	Salacgrīvas novads	Ainažu pilsēta ar lauku teritoriju	1 563	9 589	9 535	637
		Liepupes pagasts	2 266			
		Salacgrīvas pilsēta ar lauku teritoriju	5 760			
23.	Salaspils novads	-	-	22 834	22 983	126
24.	Saulkrastu novads	-	-	6 079	6 118	48
25.	Sējas novads	-	-	2 459	2 472	231
26.	Siguldas novads	Allažu pagasts	1 936	17 548	17 705	360
		Siguldas novads	15 612			
27.	Stopiņu novads	-	-	9 564	9 696	54
28.	Tukuma novads	Degoles pagasts	748	33 619	33 549	1 194
		Dzūkstes pagasts	1 657			
		Irlavas pagasts	1 606			
		Jaunsātu pagasts	1 130			
		Lestenes pagasts	736			
		Pūres pagasts	1 602			
		Sēmes pagasts	1 386			
		Slampes pagasts	2 193			
		Tukuma pilsēta	20 080			
		Tumes pagasts	1 884			
		Zentenes pagasts	597			

*Avots: PMLP Iedzīvotāju reģistrs*

## 3.pielikums

## Vietējo pašvaldību teritorijas plānojumi un attīstības programmas

Nr.	Pašvaldība	Teritoriālās vienības	Teritorijas plānojumi (TP)			Attīstības programmas (AP)	
			Izstrādes laiks	Grozījumi	Jauna TP izstrāde	Izstrādes laiks	Jaunas AP izstrāde
1.	Rīga	-	2009	-	-	2005	Notiek AP grozījumu izstrāde
2	Jūrmala	-	2007	procesā	-	1995	Plāno uzsākt jaunas AP izstrādi 2010.gadā
3.	Alojas novads	Alojas pilsēta ar lauku terit.	2007	-	-	2003	Plāno uzsākt jaunas AP izstrādi 2010.gadā
		Braslavas pagasts	2007	-		-	
		Brīvēznieku pagasts	2005	-		2004	
		Staiceles pilsēta ar lauku terit.	2006	-		2004	
4.	Ādažu novads	-	2006	25.08.2009.	-	2001	Lēmums par jaunas AP izstrādi 2009.gada jūlijā
5.	Babītes novads	Salas pagasts	2005	05.09.2008.	-	1998	-
		Babītes pagasts	2008	-		2007	
6.	Baldones novads	-	2006	-	-	-	-
7.	Carnikavas novads	-	2005	procesā	-	2009	-
8.	Engures novads	Engures pagasts	2003	03.10.2007.	-	2003	-
		Lapmežciema pagasts	2009	-		2007	
		Smārdes pagasts	2007	-		2003	
9.	Garkalnes novads	-	2007	procesā	-	2009	-
10.	Ikšķiles novads	-	2006	22.07.2009.	-	1998	Lēmums par jaunas AP izstrādi 2009.gada septembrī
11.	Inčukalna novads	Inčukalna pagasts	2007	-	-	-	-
		Vangažu pilsēta	2006	-		-	
12.	Jaunpils novads	Jaunpils pagasts	2009	-	-	1999	Lēmums par jaunas AP izstrādi 2009.gada novembrī
		Viesatu pagasts	2008	-		2001	
13.	Kandavas novads	Kandavas novads	2006	-	-	2004	Lēmums par jaunas AP izstrādi 2009.gada septembrī
		Vānes pagasts	2007	-		-	
		Zantes pagasts	2006	-		2002	
14.	Krimuldas novads	Krimuldas pagasts	2002	16.06.2009.	-	-	-
		Lēdurgas pagasts	2006	-		-	
15.	Ķeguma novads	Ķeguma novads	2006	02.09.2009.	-	2009	-
		Birzgales pagasts	2006	30.04.2009.		2006	
16.	Ķekavas novads	Baložu pilsēta	2009	-	-	-	Plāno uzsākt Attīstības stratēģijas izstrādi 2010.gadā
		Daugmales pagasts	2007	29.04.2009.		2008	
		Ķekavas pagasts	2009	-		2009	
17.	Lielvārdes novads	Jumpravas pagasts	2006	-	-	2005	-
		Lēdmanes pagasts	2005	-		2005	
		Lielvārdes novads	2004	26.08.2009.		2002	
18.	Limbažu novads	Katvaru pagasts	2006	procesā	-	-	Lēmums par jaunas AP izstrādi 2009.gada oktobrī
		Limbažu pagasts	2005	-		-	
		Limbažu pilsēta	2006	22.04.2009.		2003	
		Pāles pagasts	2006	-		-	
		Skultes pagasts	2007	procesā		2001	
		Umurgas pagasts	2006	-		2004	
		Vidrižu pagasts	2006	-		-	
Vilķenes pagasts	2006	procesā	2000				
19.	Mālpils novads	-	2008	-	-	2007	-
20.	Mārupes novads	-	2003	20.05.2009.	-	2003	-

RĪGAS PLĀNOŠANAS REĢIONA ATTĪSTĪBAS UZRAUDZĪBAS ZIŅOJUMS 2009

21.	Ogres novads	Krapes pagasts	2006	-	-	-	-
		Ķeipenes pagasts	2006	-		-	
		Lauberes pagasts	2006	-		2004	
		Madlienas pagasts	2006	20.05.2009.		-	
		Mazozolu pagasts	2006	-		2005	
		Meņģeles pagasts	2008	-		-	
		Ogres novads	2006	12.07.2007.		2007	
		Suntažu pagasts	2006	-		-	
		Taurupes pagasts	2006	-		-	
22.	Olaines novads	Olaines pagasts	2008	-	-	2008	-
		Olaines pilsēta	2005	-		2004	
23.	Ropažu novads	-	2006	25.03.2009.	-	2004	Plāno uzsākt jaunas AP izstrādi 2010.gadā
24.	Salacgrīvas novads	Ainažu pilsēta ar lauku terit.	2005	-	-	1999	Lēmums par jaunas AP izstrādi 2009.gada augustā
		Liepupes pagasts	2008	-		2001	
		Salacgrīvas pilsēta ar lauku terit.	2004	procesā		2004	
25.	Salaspils novads	-	2002	21.04.2009.	-	2009	-
26.	Saulkrastu novads	-	2003	27.06.2007.	Lēmums par jauna TP izstrādi 2009.gada septembrī	2007	-
27.	Sējas novads	-	2007	17.03.2009.	-	-	-
28.	Siguldas novads	Allažu pagasts	2008	-	-	2006	Plāno uzsākt Attīstības stratēģijas izstrādi 2010.gadā
		Siguldas novads	2008	-		2007	
29.	Stopiņu novads	-	2004	procesā	-	2003	-
30.	Tukuma novads	Degoles pagasts	2005	procesā	Lēmums par jauna TP izstrādi 2009.gada oktobrī	-	Plāno uzsākt jaunas AP izstrādi 2010.gadā
		Džūkstes pagasts	2005	-		2002	
		Irlavas pagasts	2005	procesā		2002	
		Jaunsātu pagasts	2006	-		-	
		Lestenes pagasts	2008	-		-	
		Pūres pagasts	2008	-		2008	
		Sēmes pagasts	2006	-		2004	
		Slampes pagasts	2007	-		1999	
		Tukuma pilsēta	2007	-		2005	
		Tumes pagasts	2007	-		2002	
Zentenes pagasts	2008	-	-				

Avots: RPR administrācijas dati uz 01.12.2009.

#### 4.pielikums

### Pārskats par konsultāciju vizītēm pašvaldībās 2009.gada oktobrī – novembrī

RPR vizītes pašvaldībās tika organizētas pēc RPR iniciatīvas. Tās norisinājās no 7.oktobra līdz 19.novembrim. Konsultāciju mērķis bija iepazīties ar pašvaldību speciālistiem, kas strādā plānošanas un projektu ieviešanas jomā, apmainīties ar viedokļiem par plānošanas jomas aktualitātēm, noskaidrot pašvaldību vajadzības, lai vienotos par tālākas sadarbības formām.

No reģiona puses piedalījās Telpiskās plānošanas nodaļa - teritorijas plānojumu izvērtējums, teritorijas attīstības uzraudzības jautājumi, attīstības dokumentu izstrāde; RPR ES struktūrfondu informācijas centrs - informēšana un konsultācijas par finanšu piesaistes iespējām; projektu administrators - projektu iniciēšana, izstrāde, ieviešana. No pašvaldību puses piedalījās 30 pašvaldību vadītāji, izpildvara, darbinieki – katrā pašvaldībā atšķirīgā sastāvā.

Vizīšu rezultātā tika apkopoti secinājumi un ieteikumi turpmākajai rīcībai.

#### Galvenie atzinumi

*Attīstības plānošana.* Pašvaldības bieži vien nespēj definēt attīstības vīziju un prioritātes pašvaldībā; plānošanas dokumenti nav teritorijas attīstības un projektu lēmumu pieņemšanas pamats; tie neveido kompleksu skatījumu un teritorijas mērķtiecīgu attīstības virzību. Pastāv veiksmīgi plānošanas piemēri (Rīga), par kuru pieredzi maz zina citās pašvaldībās.

Būtisks pašvaldības attīstības resurss ir cilvēkresursi, kas nav bijusi prioritāte daudzus gadus. Maz tiek strādāts ar kopienām pašvaldībās. Īstermiņa risinājumi ir prioritāri par ilgtermiņa risinājumiem.

*Teritorijas plānošana.* Attīstība pašvaldībā tiek saprasta ar iedzīvotāju skaita pieaugumu, transporta infrastruktūras uzlabošanu vai ražošanas un pakalpojumu uzņēmumu esamību vai piesaisti. Pašvaldību plānojumu situācija ir krasā pretrunā ar ES un Reģiona plānojumu. Jau tuvākajā laikā paredzamas šādas situācijas negatīvās sekas. Pašlaik pašvaldības nav gatavas mainīt perspektīvā paredzētās lielās apbūves teritorijas. Pašvaldības pašlaik nav apzinājušas šādas situācijas nozīmību un atbildību, bet kredītņēmēji vēl nav izjutuši viņu teritoriālo lēmumu finansiālo slogu. Bieži investīciju ienākšana pašvaldībā nav atkarīga tikai no infrastruktūras, bet ir kombinācija, kurā teritorijas plānojums ir viens no elementiem. Reģionā tika sagatavota GIS datu bāze par apbūvētajām un plānotajām teritorijām bijušā Rīgas rajona teritorijā.

*Uzraudzība* - teritorijas pārvaldības sastāvdaļa, kas kopā ar plānošanu, projektu izstrādi un ieviešanu veido noteiktu sistēmu, lai varētu spriest par teritorijas attīstību un atbilstošo dokumentu realizāciju. Pašvaldībās nav izpratne par uzraudzības jautājumiem un datu vākšanu kā šīs sistēmas sastāvdaļu. Reģiona iniciatīva - veidot statistiskās informācijas teritorijas, kas ir mazākas par pašvaldību līmeni, apkopojot datus par iedzīvotājiem un darba vietām reģiona pašvaldības neatbalsta. Tiek uzvērts, ka tā jānodrošina valsts līmenī.

*Projekti.* Plāns „galvā”, jeb konkrētās vajadzības, kas ir aptveramas noteiktā nelielā teritorijā un laika termiņā nosaka projektu izstrādi pašvaldībās. Projekti nav nostiprināti kā plānošanas sistēmas sastāvdaļa, bet to virzība ir politisks lēmums. Pats būtiskākais, kas nosaka projektu realizāciju ir naudas līdzekļi, kas pēdējā gada laikā ir ievērojami samazinājušies. Regulāras

plānošanas prakses neesamība daudzās pašvaldībās ir par iemeslu projektu vadītāju trūkumam. Pašvaldībām kopumā ir liela interese par naudas līdzekļu piesaistes jautājumiem. Informācija, ko sniedz RSIC tiek uztverta kā nepieciešama un vēlama.

*Cilvēkresursi.* Speciālistu esamība ir atkarīga ne tik daudz no pašvaldību naudas maka biezuma cik no pašvaldības darba organizācijas un prioritātēm. Situācija krasi atšķiras dažādās pašvaldībās.

*Informācijas apmaiņa.* Kopumā pašvaldības pauda interesi par informācijas saņemšanu no RPR. Tai pat laikā tika atzīmēts, ka pašvaldībām trūkst resursu, lai uz šo informācijas plūsmu reaģētu.

### **Nepieciešamie risinājumi**

*Valsts līmenī.* Jāzsāk sabiedrības diskusija par vērtībām. Esošā vērtību orientācija nespēj risināt būtiskus attīstības jautājumus. Valsts attīstības dokumentos – LIAS, NAP – ir nepieciešams izcelt Rīgas reģiona (metropoles reģiona) nozīmi Latvijas Mērogā un starptautiski paredzot lomai adekvātas rīcības. Plānošanas dokumenti jāpadara par lēmumu pieņemšanas pamatojumu saistot tos ar teritoriju. Jāveido adekvāts valsts pārvaldes mehānisms paredzot skaidras pārvaldes līmeņa funkcijas reģionā. Valstij jāveido citi attīstību stimulējošie mehānismi. Ienākumi nedrīkst balstīties tikai uz iedzīvotāju ienākuma nodokli, tam jāpievieno arī ražošanas, pakalpojumu nodokļi. Jāregulē metodiskās pieejas attīstības dokumentu izstrādē. Saistīt šādas izstrādes nepieciešamību ar valsts un starptautiskā finansējuma saņemšanas nosacījumiem un finansiālu atbalstu to izstrādei. Datu pieejamības nodrošināšana pašvaldībām un plānošanas reģionam.

*Reģionālā līmenī.* Veidojot vienotu attīstības plānošanas sistēmu galveno uzsvaru likt uz ieviešanas jautājumiem un uzraudzību. Pašlaik esošie dokumenti ir ne tikai neieviešami, bet arī neuzraugāmi. RPR jāpaplašina sadarbības aktivitātes un funkcijas, ko tas veic ar pašvaldībām un valsts institūcijām:

- Reģions kalpo kā platformas nodrošinājums diskusijām un tālākiem risinājuma meklējumiem /Rīgas un Pierīgas pašvaldību seminārs, Piekrastes pašvaldību seminārs, Nomaļu pašvaldību seminārs, Tematiskie un metodiskie semināri, iesaistīšana plānošanas, lemšanas procesos/
- Reģions kā starpnieks starp pašvaldībām un ministrijām /pašvaldību interešu lobēšana un risināšana sarunās/ - ceļi, zemju rezervācijas, īpaši aizsargājamās teritorijas, atbalsts infrastruktūrai, lauksaimniecībai, uzņēmējdarbībai
- Pašvaldības gaida metodisku palīdzību TP un AP izstrādē, projektu izstrādē – reģions kā konsultants, reģions kā pakalpojumu sniedzējs
- Reģions kā atsevišķu pašvaldības funkciju nodrošinātājs /TP process pašvaldībā – pakalpojums uz vienošanās pamatiem/
- Reģiona loma kopējo risinājumu meklēšanā un virzīšanā – GIS, kartogrāfiskais materiāls, apzīmējumi, detālpļānojumi
- Atsevišķu pakalpojumu sniegšana vienojoties / projektu sagatavošana, u.c./
- Izmanto jaunas formas komunikācijā – web seminārus, mājas lapas iespējas – mūsējā ne tuvu netiek tam izmantota

*Vietējā līmenī.* Nepieciešamība izstrādāt visām pašvaldībām attīstības stratēģijas, kas nosaka ilgtermiņā pašvaldības mērķus un prioritātes. Nepieciešamība pārstrādāt esošās vai arī izstrādāt jaunas attīstības programmas (īpaši tajās pašvaldībās, kas apvienojas). Nepieciešamība pēc aktīvākas sadarbības gan ar valsts gan reģionāla līmeņa institūcijām, arī RPR.

## 5.pielikums

### Pierīgas apdzīvojuma struktūras izpēte. Pētījuma rezultāti un secinājumi

Pētījums par Pierīgas apdzīvojuma struktūru tika veikts Rīgas plānošanas reģiona uzraudzības kontekstā 2009.gada vasarā un rudenī.

Galvenais pētījuma ieguvums ir radīts priekšstats par apdzīvojuma attīstības tendencēm Pierīgā kas balstās uz savstarpēji salīdzināmiem datiem par procesu apjomiem un to lokalizāciju. Neskatoties uz iespējamajām neprecizitātēm, mērķis ir sasniegts.

#### *Galvenie secinājumi:*

- Esošās apbūves teritorijas pēdējos gados ir pieaugušas Pierīgā, tomēr to platības nav nozīmīgas Pierīgas kontekstā. Būtiskā problēma ir apdzīvojuma izkaisītā struktūra, ko sekmējuši un veicinājuši vietējo pašvaldību teritorijas plānojumi. Šajā kontekstā vietējo pašvaldību līdzdalība teritorijas struktūras veidošanā ir bijusi nepietiekoša un pasīva.
- Apdzīvojuma struktūra pēdējos gados ir veidojusies pateicoties tirgus un galvenokārt spekulatīvo darījumu „spiedienam”, kas ietekmēja vietējo plānošanas procesu, noteica un regulēja zemes izmantošanas transformācijas Pierīgā. Par izdevīgu kļuva apbūvei paredzētā zeme, neatkarīgi no tā vai tā nākotnē tika apbūvēta. Tas savukārt bija atkarīgs no „attīstītāja” vai zemes īpašnieku investīcijām. Šādas zemes tirgum tika piedāvātas teritorijas plānojumos no pašvaldību puses.
- Rezultātā radās izkaisītas jaunās apbūves teritorijas, kas tika leģitimizētas ar teritorijas plānojumiem kā apdzīvotas vietas – ciemi. Šādam ciemam nav kopēja plānojuma, kopējas infrastruktūras, bieži tam trūkst ciemam raksturīgu strukturālu un funkcionālu pazīmju. „Pļavu ciemi” ir māju grupas, kas pašreizējā ekonomiskajā situācijā tālāk neattīstās.
- Absolūti nepieļaujama ir apbūves izplešanās uz mežu rēķina. Pierīgā ir pietiekoši daudz neizmantotu zemju, kas var būt piemērotas jaunas apbūves attīstībai. Šādas tendences vērojamas tiešā Rīgas tuvumā – Garkalnes, Ādažu, Stopiņu novados.
- Plānotās apbūves teritorijas pieļauj apbūvi neadekvāti lielā teritorijā, kur iespējas tās apbūvēt ir nereālas. Tas panākts nepārtraukti palielinot esošo ciemu platības un radot jaunus plānotos ciemus, paredzot iespējas blīvi apbūvēt lauku un mežu teritorijas lielās platībās.
- Ciemu noteikšana nebalstās uz kaut kādiem pieņemtiem kritērijiem, tam nav arī uz tirgu vai ekonomiski balstītu aprēķinu bāzes. Rezultātā – par ciemiem bieži vien ir noteiktas teritorijas, kur ir parcelēta zeme (vai arī kur tā plānota parcelēt), kur esošais zemes izmantojums ir lauksaimniecības vai mežsaimniecības teritorijas, kur nav vēsturiska ciema kodola un tml.
- Plānotās apbūves teritorijas neveido un nevirza apdzīvojuma attīstību. Mainoties nodokļu likmēm, ciemi var kļūt par nepievilcīgām dzīves vietām, kas nākotnē novedīs pie to statusa vai robežu pārskatīšanas/atcelšanas.
- Mazdārziņu transformācija pastāvīgi dzīvojamajā apbūvē daudzviet ir mīts. Transformācijas pakāpes pašlaik ir vairāk pieņēmumu līmenī, kas jāprecizē. Par pilnīgi transformētām ir uzskatāmas pastāvīgi apdzīvotas mājas, pretējā gadījumā apdzīvojamam

ir sezonāls raksturs, kas īpaši neatšķiras no sākotnējā zemes izmantojuma. Cits pilnīgas transformācijas gadījums ir „otrās mājas”, „dačas”, kas tiek veidotas atsakoties no mazdārziņu lauksaimnieciskās izmantošanas. Šajā gadījumā tās var būt sezonāli apdzīvotās.

Šis pētījums ir uzskatāms par Pierīgas apdzīvojuma attīstības izpētes sākuma posmu, kur tika iegūta informācija par apbūvi.

*Turpmākajā darbā veicamie uzdevumi:*

- Jāprecizē esošie dati, kas ir veicams apsekojot teritorijas dabā, veicot aptaujas un anketēšanas. Papildus informācija iegūstama pašvaldībās konsultējoties ar pašvaldību speciālistiem.
- Informācijas ieguve par iedzīvotāju skaitu un darba vietām, kas ļaus spriest par Pierīgas apdzīvoto vietu funkcionalitāti.
- Balstoties uz minētajiem datiem būs iespēja veidot Pierīgas apdzīvojuma struktūras modeli un izmantot iegūtos datus plānošanas vajadzībām.
- Pierīgas apdzīvojuma analīze izmantojot teritorijas plānojumu informāciju un tā izmaņas. Šāda regulāra plānošanas situācijas uzraudzība dod iespēju analizēt zemes politiku noteiktās teritorijās.
- Nepieciešama tālāka analīze par iespējamo izkaisītās apbūves konsolidāciju. Jānosaka izkaisītās apbūves teritorijas saturs un jāidentificē to lokalizācija. Esošā plānošanas situācija paredz lielas apbūvējamās teritorijas, kas perspektīvā būs jāpārskata.
- Jādiferencē mazdārziņu, jaunās apbūves un pakalpojumu un saimnieciskās apbūves teritorijas. Pašreizējā informācija ir nepietiekoša, lai veidotu apdzīvojuma funkcionālo analīzi.
- Jāpaplašina izpētes teritorija ārpus Rīgas rajona, iekļaujot citas Rīgas aglomerācijas teritorijas. Esošā teritorija norāda uz tendencēm, taču neļauj skatīt Pierīgu savā funkcionālajā vienotībā.
- Zemes izmantošanas un attīstības jautājumu skatīšana kopā ar nekustamā īpašuma tirgus izmaiņām ļauj prognozēt apdzīvojuma un attīstības virzienus noteiktās teritorijās
- Būtiski ir veidot savstarpēji izmantojamu vektordatu formātu kā pamatu analīzei. Pašreizējā situācijā plānošanas reģionam nav šādas piekļuves un valsts tiesību akti to neregulē.



## 6.pielikums

### Telpiskās plānošanas ietekme uz nekustamo īpašumu tirgu

Pētījums „Telpiskās plānošanas ietekme uz nekustamo īpašumu tirgu” ir Latvijas Universitātes uz Rīgas plānošanas reģiona sadarbības piemērs, kas izstrādāts studentu prakses laikā 2009. gada rudenī. Tas aizsāk svarīgu iepriekš maz pētītu jomu - nekustamo īpašumu tirgus un plānošanas mijiedarbības kontekstu. Pētījumā analizēta vairāk tirgus ietekme uz teritorijas plānojumam. Turpmākajā izstrādes gaitā būtu vēlams papildināt teritorijas plānojuma ietekmes analīzi uz nekustamā īpašuma tirgu.

#### *Secinājumi*

- Rīgas rajona teritorijā apbūvēta ir tikai 1/5 daļa no visām teritorijām, kas paredzētas apbūvei;
- Vidēji dzīvojamās apbūves zemes gabalu parces platība Rīgas rajonā ir  $\approx 1500$  m<sup>2</sup>; tas nozīmē, ka apbūvei paredzētajās teritorijās būtu iespējams izveidot 350 tk jaunu parces, ierēķinot, ka papildus šai platībai orientējoši 20% no visas teritorijas būs nepieciešami ceļu tīklam;
- Ja pieņemam, ka mājsaimniecība Latvijā sastāv vidēji no 3 cilvēkiem, tad attīstībai paredzētās teritorijas Rīgas rajonā spēj papildus uzņemt 1 mlj.cilvēku;
- Pēc Centrālās statistikas pārvaldes datiem Rīgas rajonā 2009.gada sākumā pastāvīgo iedzīvotāju skaits sasniedz 173 tk, tas nozīmē, ka tikai apmēram 1/6 daļa iedzīvotāju dzīvo Rīgas rajonā no tā attīstības potenciāla, kas ir paredzēts pašvaldību teritorijas attīstības plānos;
- Nekustamā īpašuma tirgus savu augstāko punktu sasniedza 2006.gada beigās 2007.gada sākumā. Šajā brīdī bija visaktīvākais tirgus – maksimuma punktā darījumu skaits ar dzīvojamās apbūves zemes gabaliem Rīgas rajonā sasniedza 400 darījumus mēnesī. Ja tirgus aktivitāte no šī maksimuma brīža paliktu nemainīga, tad apbūvei paredzēto zemes gabalu teritorijas no darījumu viedokļa pietiku 75 gadiem, pie nosacījuma, ka ar katru zemes gabalu notiek tikai viens darījums. Šeit pat netiek apskatīta būvniecība, kurai būtu jāseko pēc darījuma, kas reāli notika nedaudzos gadījumos, bet tikai un vienīgi darījumi. Attīstības plānošana teritorijas plānojumos balstoties uz „spekulatīvā tirgus pieprasījumu” ir neadekvāta plānošanas termiņam - 12 gadiem;
- Lielākā daļa no visiem pirkšanas/pārdošanas darījumiem ar dzīvojamai apbūvei paredzētiem zemes gabaliem ir notikuši ar spekulatīviem mērķiem. To var secināt salīdzinot darījumu skaitu ar to īpašumu skaitu, kuros notiek attīstība gan sākotnēji projektēšanas jomā, gan vēlāk arī būvniecības jomā. Tas nozīmē, ka  $\approx 80\%$  no dzīvojamās apbūves zemes gabalu tirgus nav attiecināma uz gala patērētāju, kas zemes gabalu beigās lieto tam paredzētajam mērķim, kāds tas izraudzīts Teritorijas attīstības plānā;
- Iepriekš tika secināts, ka nekustamo īpašumu tirgus vajadzības pēc dzīvojamai apbūvei paredzētām zemēm tirgus izaugsmes laikā bija tikai 20% no visām teritorijas plānojumos paredzētajām zemēm, pie kam 4/5 no šiem darījumiem ir bijuši spekulatīvie darījumi. Tas nozīmē - gala patērētāju pieprasījums, kas reāli attīstīs šo zemes gabalu veidojot apbūvi, ir tikai 4% no visām zemēm, kas Rīgas rajona pašvaldību plānojumos ir paredzētas dzīvojamai apbūvei;

- Teritorijas plānotāji neapzinās to atbildības apmēru, kāds gulstas uz viņiem izstrādājot teritorijas plānojumu. Pēdējos divos gados ir vērojama krasa nekustamā īpašuma tirgus lejupslīde. Šo tendenci lielākoties ietekmē makroekonomiski procesi valstī kopumā. Tomēr lielākajā daļā nekustamo īpašumu tirgus segmentu ir piedzīvojuši kritumu 50-70%, kamēr dzīvojamai apbūvei paredzēto zemes gabalu tirgus ir kritis vietām pat līdz 90% no tirgus maksimuma punkta. Teritorijas plānotāji daļēji ir atbildīgi par tik krasām tirgus izmaiņām, jo tik apjomīgi lielu, jaunu teritoriju paredzēšana apbūvei grauj tirgu. Piedāvājums daudzkārt pārsniedz pieprasījumu, tas nozīmē, jo vairāk ir līdzīga tipa objektu, jo lielāka ir konkurence starp tiem, kas arī izsauc krasāku cenu kritumu.
- Latvijas plānošanas sistēmā nepastāv instruments, kas spētu kvalitatīvi regulēt telpisko attīstību – pašvaldībām ir pārāk liela vara izstrādājot Teritorijas plānojumus. Pašvaldības kļūdaini nav ieinteresētas apskatīt situāciju blakus esošās teritorijās un reģionā kopumā, un tad rast iespējami labākos risinājumus teritorijas attīstībai. Savukārt, Plānošanas reģiona lomai uz teritorijas plānošanu ir tikai rekomendējošs raksturs. Līdz ar to dzīvojamās apbūves zemes gabalu tirgus segmentu vada ne tikai galvenās tirgus komponentes – pieprasījums un piedāvājums, bet arī vietējo pašvaldību pieņemtie lēmumi (bieži nekompetenti) teritorijas plānošanas jautājumos.
- Apkopojot var secināt, ka Rīgas rajona pašvaldību teritorijas plānojumi netiek balstīti uz sociālekonomisko pamatojumu, nekustamo īpašumu tirgus analīzi, uz ilgtspējības principiem, kas liek domāt par telpiskās plānošanas esamību rajonā.

## 7.pielikums

**Pārskats par problēmām un konfliktsituācijām piekrastē  
Rīgas plānošanas reģionā**

*Secinājumi un priekšlikumi*

Zemāk sniegts pārskats par pētījumā aptvertajām tēmām

**Plānošanas reģiona teritorijas plānojuma vadlīniju ievērošana**

- Reģiona telpiskais plānojums pašlaik nepilda vietējo plānojumu attīstības organizējošo lomu. RPR TP ietekme uz plānošanas procesu pašvaldībās ir nepietiekoša.
- Plānošanas reģionam pašlaik nav reģiona līmenim adekvāti līdzekļi, lai ietekmētu konkrētu teritoriju attīstību
- Valstī nav izstrādāts mehānisms, kas nodrošinātu reģiona plānojuma efektīvu ieviešanu
- Veidojot jaunu plānošanas dokumentu sistēmu, jākonkretizē reģiona plānošanas līmeņa vieta un loma, jāparedz atbilstošas procedūras, kas nodrošina sistēmas darbību un dokumentu ieviešanu

**Aizsargjoslu likuma piemērošana**

- Aizsargjoslu likums neņem vērā piekrastes atšķirīgos krasta posmus, kas veidojušies atšķirīgos dabas apstākļos, paredzot vienādus aizsargjoslas noteikšanas principus visā piekrastē. Būtu nepieciešami atšķirīgi nosacījumi aizsargjoslas noteikšanā, piemēram, stāvkraсту piekrastes posmos, piekrastes kāpu posmos un Randu pļavās.
- Pēc pašvaldību un vides ekspertu viedokļa Krasta kāpu aizsargjosla ir saglabājama. Precizējama tās noteikšanas metodika. Daļa pašvaldību uzskata, ka šī aizsargjosla ir nosakāma valstiski visai piekrastei, izvērtējot konkrētos dabas apstākļus. Ir pašvaldības, kuras pauda viedokli, ka aizsargjoslu nevajadzētu noteikt apdzīvotu vietu teritorijās. Šādā gadījumā svarīgi noteikt stingrus kritērijus, kas noteiktu kādā gadījumā ir pieļaujama apdzīvoto vietu paplašināšanās gar piekrasti un paredzēt pasākumus, kas nepieļauj vairāku apdzīvotu vietu jaunu saplūšanu.
- Ir diskutējams jautājums par ierobežotas saimnieciskās darbības joslu – tās platumu un regulējumu. Īpaši tas attiecas uz pilsētu teritoriju, kuras struktūra veidojas savādāk kā lauku teritorijas. Šajā gadījumā josla ir formāla un nepilda savas funkcijas.

**Erozijas riska teritorijas**

- Esošajā situācijā valsts nenodarbojas ar jūras krasta erozijas monitoringu, kas ir loģisks valsts ne jau pašvaldību uzdevums. Tātad valstij būtu jānodrošina pašvaldības ar nepieciešamajiem datiem, aprēķiniem, riska novērtējumu, ko pašlaik veic katra pašvaldība ņemot vērā valsts noteiktās prasības šī riska izvērtējumam;
- Pašvaldībām bieži vien nav ticamu, uz izpēti balstītu datu un riska izvērtējuma. Zināšanas par krasta eroziju tiek iegūtas empīriskā ceļā. Pašvaldības plānojumi nepiedāvā krasta procesu riska novērtējuma informāciju.

**Apbūvei paredzētās un brīvās teritorijas**

- Valstiski nav noteikti ciemu noteikšanas kritēriji;
- Nav noteikti ciemu robežu noteikšanas kritēriji;
- Tendence noteikt nepamatoti lielas ciemu teritorijas un daļā pašvaldību ir tendence sapludināt ciemu teritorijas un plānot ciemu izplešanos gar piekrasti;
- Apdzīvojamā plānošana piekrastē - nacionāla plānošanas līmeņa jautājums.

**Pašvaldību attīstības programmās plānotā attīstība**

- Daudzām pašvaldībām attīstības plānošanas dokumenti nav pamats attīstības lēmumu pieņemšanai.
- Plānošanas dokumenti bieži netiek saistīti ar teritorijas plānojumiem un konkrētu zemes izmantošanu. Katrs no dokumentiem „dzīvo savu neatkarīgu dzīvi”
- Bieži nav iespējams veikt vienas pašvaldības dokumentu atbilstības analīzi, jo dokumenti nav savietojami dažāda izstrādes laika dēļ, bet pašvaldības nevar savstarpēji salīdzināt dažādu attīstības plānošanas dokumentu izstrādes pieeju dēļ.
- Nepieciešams tiesiski regulēt visu pašvaldības attīstības dokumentu metodisko pieeju un juridiski sasaistīt šo dokumentus vienotā laika, satura un savstarpējo attiecību sistēmā.

**Patvaļīgā būvniecība piekrastē**

- Pašreizējā būvniecības uzraudzības sistēma nav sevi attaisnojusi un ir jāsakārto, jo tā bieži netiek respektēta, nav arī ziņu, ka kādā no gadījumiem būtu piemērotas Būvniecības likumā un Vispārīgajos būvnoteikumos paredzētās normas par patvaļīgās būvniecības objekta nojaukšanu.
- Tā kā krasta kāpu aizsargjosla ir teritorija, kurā ir noteikti būtiski būvniecības ierobežojumi un vienlaikus ir pastiprināta interese veikt būvniecību, tad sistēmas, t.sk., kontroles, sakārtošana ir īpaši svarīga piekrastes kā nacionālas nozīmes teritorijas turpmākajā pastāvēšanā.
- Atsevišķie pārkāpumi norāda uz nepieciešamību veidot vairāk individuālu pieeju dažādu gadījumu izvērtēšanā paredzot atbilstošu tiesisko regulējumu.

**Militāro bāzu teritorijas**

- Bijušās padomju armijas militārās teritorijas ir privatizētas un pieder privātpersonām vai juridiskām personām, daļa pašvaldībām;
- Teritorijas pārsvarā paredzētas apbūvei, tiek plānots attīstīt ostu, sabiedrisko un darījumu objektu, kā arī dzīvojamo apbūvi;
- Ņemot vērā katra objekta specifiku, būtu nepieciešams izstrādāt teritorijas revitalizācijas un reintegrācijas plānu;
- Tā kā Lapmežciemā ir vienīgā bijušās militārās bāzes teritorija, kas saglabājusies pašvaldības īpašumā, būtu ieteicams to saglabāt sabiedrībai pieejamu, izveidojot tajā kādu specifisku rekreācijas centru.

**Infrastruktūras nepieciešamība piekrastē**

- Rīgas plānošanas reģiona piekrastes pašvaldībās ir izteikta nepieciešamība pēc infrastruktūras, lai tūrisma sezonā nodrošinātu antropogēnās slodzes uzņemšanu, kas pašreizējā situācijā rada nekontrolējamu tūristu plūsmas un dabas vides degradāciju piekrastē;
- Pašvaldībās nepieciešami pludmales labiekārtošanas, atpūtas vietu, auto ceļu, autostāvvietu, gājēju un veloceliņu, noeju uz jūru u.c. infrastruktūras izveides un labiekārtošanas pasākumi;
- Problēmas risināšanā galvenie jautājumi saistās ar piekrastes zemju īpašumtiesībām un aizsargjoslas piemērošanas jautājumiem, kurus vajadzētu risināt valstiskā līmenī.

**Degradētās kāpas un nepieciešamie pasākumi to saglabāšanai**

- Intensīva kāpu joslas izbraukāšana vairāk konstatēta Pierīgā – Carnikavā, Salacgrīvā. Ar šiem pārkāpējiem kopš 2007.gada cīnās VVD un pašvaldību policija;
- Lielu kaitējumu kāpu teritorijām rada tie braucēji, kas pa kāpām pārvietojas ar kvadricikliem – tos nav iespējams noķert/identificēt. Tādejādi šiem pārkāpējiem veidojas nesodāmības un visatļautības sajūta;

- Kāpu degradācijas intensitāte dažādās teritorijās ir dažāda un atkarīga no apdzīvojuma tuvuma, piekļuves teritorijai, infrastruktūras (piemēram, gājēju celiņu) nodrošinājuma, blakus teritoriju izmantošanas;
- Tūristu un atpūtnieku īpaši iecienītos piekrastes posmos, kur nav ierīkoti gājēju celiņi vai laipas kāpās, vasaras sezonā ir novērojama intensīva antropogēnā noslodze. Tā rezultātā tiek bojāta dabiskā kāpu graudzāļu augu sega un sākas kāpu izpūšana;
- Risinājums šo nelabvēlīgās ietekmes faktoru mazināšanai ir infrastruktūras izveide (stāvlaukumi, laipas, labiekārtotas atpūtas vietas);
- CSDD un SM būtu jārisina kvadriciklu jautājums, pašvaldības to nespēj risināt, tas jārisina valstiskā līmenī.

#### Vietējo pašvaldību intereses Baltijas jūras teritorijā

- Jūras akvatorija pagaidām netiek pietiekami novērtēta kā dažādu enerģētikas projektu (siltuma un elektrības ražošanai), piemēram, vēja ģeneratoru, siltumsūkņu sistēmas, viļņu enerģijas u.c., potenciālā attīstības telpa;
- Trūkst arī normatīvu regulējuma, zinātniski komerciālas izpētes un valsts finansiāla atbalsta alternatīvo energoresursu izmantošanas ieviešanā.



*P1.attēls.* Rīgas plānošanas reģiona piekraste

*Avots:* Kartes sastādīšanā izmantoti METRUM un ENVIROTECH digitālie dati

## 8.pielikums

## Rīgas plānošanas reģiona administrācijas projekti 2009.gadā

Nr.	Projekta nosaukums	Mērķis	Atbilstība Rīgas reģiona AP mērķiem	AP rīcības virziens	Vadošais partneris	Sadarbības partneri	Programma	Ieviešanas periods
<b>REALIZĒTIE PROJEKTI</b>								
1	Atbalsts reģionālās attīstības novērtēšanas metodoloģijas izveidei Latvijā, RPR – Vācijas pieredzes apgūšana kompozītindikatoru izveidē un pielietošanā	Apgūt Vācijas pieredzi kompozītindikatoru veidošanā un to izmantošanā reģionālās attīstības novērtēšanai.	5. mērķis - Rīgas reģiona lomas un ietekmes pieaugums nacionālajā un starptautiskajā līmenī	5.1. Reģiona pārvaldes efektivitātes paaugstināšana	RPR	Saksijas-Anhaltes pavalsts Landkreises-Sālekreises rajona pašvaldība	Eiropas Ekonomikas zonas finanšu instruments un Norvēģijas valdības divpusējais finanšu instruments, Īstermiņa ekspertu fonds	2008-2009
<b>APSTIPRINĀTIE PROJEKTI</b>								
2	Baltijas jūras un Āzijas sadarbības plānošanas kopprojekts	Projekts nodrošinās stratēģiskā līmenī vienotas pieejas īstenošanu ārvalstu tiešo investīciju piesaistei un attīstot pārrobežu sadarbības metodoloģiju un attīstības scenārijus tādās jomās kā loģistika, tūrisms, nodarbinātība un valsts pārvalde, it īpaši ņemot vērā Rīgas reģiona priekšrocības	5. mērķis - Rīgas reģiona lomas un ietekmes pieaugums nacionālajā un starptautiskajā līmenī	5.2. Sadarbības paplašināšana valsts un starptautiskā līmenī	Uusimas reģiona dome (Somija)	Rīgas dome, Helsinku pilsētas statistikas centrs, Turku Zinātniskais parks, Dienvidrietumu Somijas reģiona dome, Stocholmas pilsēta, Upsalas pilsēta, Stocholmas novada dome, Tallinas pilsētas birojs, Harju (Tallina) novada dome	Centrālā Baltijas jūras reģiona programma Interreg IVA	2009-2010
3	Starptautisks Biznesa Inkubatoru Tīkls (IBI-net)	Izveidot Baltijas jūras reģiona biznesa inkubatoru transnacionālo sadarbības tīklu un veicināt biznesa inkubatoru sadarbību uzņēmējdarbības attīstības un inovāciju veicināšanas un ieviešanas jomā.	3. mērķis - Konkurētspējīga tautsaimniecība, daudzveidīga un aktīva uzņēmējdarbība	3.1 Inovāciju paplašināšana uzņēmējdarbībā	RPR	Rīgas Tehniskā Universitāte, Teknikdalen Foundation, Sweden, The City Commune of Elblag, Center of Technology Western-Pomerania (TZV), Scientific-Technological Park BNTU "Metolit", Innovation Centre Hedmark	Baltijas jūras reģiona transnacionālā sadarbības programma	2010-2012
4	Small Innovative Business Promotion Network (SIB Net)	Uzlabot esošo sadarbību starp Rīgas, Kurzemes un Dienvidīgaunijas reģioniem veicinot jaunu inovatīvu uzņēmumu attīstību, kā arī attīstīt platformu, kas stiprinātu reģionu zināšanu apmaiņu un izmantošanu.	3. mērķis - Konkurētspējīga tautsaimniecība, daudzveidīga un aktīva uzņēmējdarbība	3.3. Uzņēmējdarbības aktivitātes paaugstināšana	RPR	Ventspils augstskola, Ventspils Augsto tehnoloģiju parks, Bezpeļņas SIA 'Stockholm School of Economics in Riga, Tartu Science Park, Institute of Baltic Studies	Igaunijas - Latvijas pārrobežu sadarbības programma	2010-2011

5	Rīgas plānošanas reģiona alternatīvo sociālās aprūpes un sociālās rehabilitācijas pakalpojumu attīstības programmas 2010 – 2016 gadam izstrāde	Nodrošināt iedzīvotāju vajadzībām atbilstošus sociālos pakalpojumus un to pieejamību iedzīvotājiem Rīgas plānošanas reģionā	1. mērķis - Augsta cilvēkresursu kvalitāte un attīstība	1.2. Veselības, sociālās, izglītības un kultūras infrastruktūras un pakalpojumu attīstība	RPR		ESF darbības programma - Cilvēkresursi un nodarbinātība	2009-2010
<b>PROJEKTI IESNIEGTI VĒRTĒŠANĀ</b>								
6	Publisko pakalpojumu pieejamības un kvalitātes sekmēšana veicinot kvalitatīvu attīstības plānošanu Rīgas plānošanas reģionā	Projekta vispārējais mērķis ir veicināt publisko pakalpojumu pieejamības un kvalitātes paaugstināšanu stiprinot uz iedzīvotāju vajadzībām balstītas attīstības plānošanas kapacitāti Rīgas reģiona pašvaldībās.	5. mērķis - Rīgas reģiona lomas un ietekmes pieaugums nacionālajā un starptautiskajā līmenī	5.1. Reģiona pārvaldes efektivitātes paaugstināšana	RPR		ESF darbības programma - Cilvēkresursi un nodarbinātība	2010-2011
<b>PROJEKTI IZSTRĀDES STADIJĀ</b>								
7	Lisabonas mērķu īstenošana vietējā līmenī	Lisabonas stratēģijas ieviešanas pasākumu īstenošana un monitoringa vietējās pašvaldībās, reģionālajā, nacionālajā un ES līmenī.	5. mērķis - Rīgas reģiona lomas un ietekmes pieaugums nacionālajā un starptautiskajā līmenī	5.1. Reģiona pārvaldes efektivitātes paaugstināšana	Nykopingas pašvaldība, Zviedrija	Portugāle, Orebro, Uppsalas, Gnestas pašvaldības (Zviedrija), Luksemburga	InterregIVC	
8	Senās kulta vietas – būtiska vides sastāvdaļa un Baltijas Jūras reģiona kopējās identitātes sekmēšanas elements – “KULTA IDENTITĀTE”	Kultūrvēsturiskā mantojuma apzināšana, saglabāšanas un izmantošanas stratēģijas izstrāde, tūrisma produkta izstrāde un mārketinga.	1. mērķis - Augsta cilvēkresursu kvalitāte un attīstība	1.2. Veselības, sociālās, izglītības un kultūras infrastruktūras un pakalpojumu attīstība	RPR		Centrālā Baltijas jūras reģiona programma Interreg IVA	
9	Cilvēkresursu attīstība un aktivizēšana vietējā ciematu līmenī	Attīstīt lauku teritorijas, izstrādāt ciematu attīstības plānus, iniciēt finanšu un cilvēkresursu piesaisti lauku teritorijām.	4. mērķis - Augstas kvalitātes dzīves vide	4.3. Daudzveidīga lauku teritoriju attīstība	RPR		Igaunijas - Latvijas pārrobežu sadarbības programma	
<b>ATTEIKTIE PROJEKTI</b>								
10	Eksporta klasteru konkurētspējas veicināšana Dienvidigaunijā un Ziemeļlatvijā	Uzņēmumu konkurētspējas un pārrobežu sadarbības veicināšana mērķa reģionos.	3. mērķis - Konkurētspējīga tautsaimniecība, daudzveidīga un aktīva uzņēmējdarbība	3.1. Inovāciju paplašināšana uzņēmējdarbībā	RPR	Tartu Zinātnes parks (Igaunija), Tartu pilsētas dome (Igaunija), Baltijas Studiju centrs (Igaunija), Valmieras Biznesa un inovāciju inkubators (Latvija), Ogres Biznesa un inovāciju inkubators (Latvija), Nozaru asociācijas metālapstrādes,	Igaunijas - Latvijas pārrobežu sadarbības programma	2010-2011

						kokapstrādes, pārtikas rūpniecības, IT un biotehnoloģiju jomā (gan no Latvijas, gan no Igaunijas)		
11	Bērnu sporta attīstības koncepcijas izstrāde un pilotprojekts Latvijas-Igaunijas bērnu basketbola līgas dibināšanai	Izstrādāt bērnu sporta attīstības koncepciju, kas veicinātu vienotu pieeju sporta attīstībai Rīgas reģiona pašvaldībās, kā arī realizēt pilotprojektu - nodibināt Latvijas-Igaunijas bērnu basketbola sporta līgu.	1. mērķis - Augsta cilvēkresursu kvalitāte un attīstība	1.2. Veselības, sociālās, izglītības un kultūras infrastruktūras un pakalpojumu attīstība	RPR	Ogres basketbola skola (Ogres novada dome), Rīgas 3. bērnu un jaunatnes sporta skola, Rīgas bērnu un jaunatnes sporta skola Jugla, Rīgas Bērnu un jaunatnes sporta skola "Rīdzene", Basketbola skola Rīga, Kandavas novada bērnu un jaunatnes sporta skola (Kandavas novada dome), Tukuma sporta skola (Tukuma novada dome), Basketbola klubs "Sigulda" (Allažu novada dome), Tartu Valla sports school, Kuremaa Sports school, Sports club Kanguru Sports club Marjamaa	Igaunijas - Latvijas pārrobežu sadarbības programma	2009-2011
12	Cross border development of innovation management capacity in enterprises LV&SE,( E-GUIDANCE TOOL)	Apzināt un izpētīt esošos uzņēmējdarbības un inovāciju attīstības procesus, dalīties starpvalstu un savstarpējā pieredzē, kā arī, izstrādājot e-vadlīniju rokasgrāmatu, veicināt Latvijas un Zviedrijas uzņēmējdarbības un inovāciju attīstību.	3. mērķis - Konkurētspējīga tautsaimniecība, daudzveidīga un aktīva uzņēmējdarbība	3.3. Uzņēmējdarbības aktivitātes paaugstināšana	RPR	The Latvian Association of Business Consultants, Engsholm Managment Center, Latvia Democratic Society Support Centre	Centrālā Baltijas jūras reģiona programma Interreg IVA	2010-2012
13	Teritorijas attīstības uzraudzība piepilsētā	Izstrādāt mūsdienu prasībām atbilstošu teritoriju attīstības monitoringa instrumentus un metodes, kas ir nepieciešami kvalitatīvai teritoriju attīstības un telpisko plānu izstrādei, kā arī nodrošinātu kvalitatīvu informatīvo bāzi lēmumu pieņemšanai par urbanizācijas negatīvo seku mazināšanu un novēršanu.	5. mērķis - Rīgas reģiona lomas un ietekmes pieaugums nacionālajā un starptautiskajā līmenī	5.1. Reģiona pārvaldes efektivitātes paaugstināšana	RPR	The Walloon Region BELGIUM, Hafencity Universitat GERMANY, Municipality of Debrecen HUNGARY	URBACT II	2010



## 9.pielikums

## ES fondu (ESF, ERAF un KF) apguve Rīgas plānošanas reģionā 2007.-2009.gadā

Aktivitātes Nr.	Ieviešanas kārtība	Atbildīgā iestāde	Sadarbības iestāde	Nosaukums	Projektu skaits	Kopsumma	ESF	ERAF	KF
<b>1. darbības programma "Cilvēkresursi un nodarbinātība"</b>									
<b>1.2. prioritāte "Izglītība un prasmes"</b>									
1.2.2.1.5	IPIA	IZM	VIAA	Pedagogu konkurētspējas veicināšana izglītības sistēmas optimizācijas apstākļos	1*	18000000	15300000		
1.2.2.4.2	APIA	IZM	VIAA	Atbalsta pasākumu īstenošana jauniešu sociālās atstumtības riska mazināšanai un jauniešu ar funkcionālajiem traucējumiem integrācijai izglītībā	27	3445807	2928929		
<b>1.3. prioritāte "Nodarbinātības veicināšana un veselība darbā"</b>									
1.3.1.1.1	APIA	EM	LIAA	Atbalsts nodarbināto apmācībām komersantu konkurētspējas veicināšanai - atbalsts partnerībās organizētām apmācībām	11	2833411,67	1607552,88		
1.3.1.1.3	IPIA	LM	NVA	Bezdarbnieku un darba meklētāju apmācība	2*	31598267	27626910		
1.3.1.1.4	APIA	EM	LIAA	Atbalsts nodarbināto apmācībām komersantu konkurētspējas veicināšanai - atbalsts komersantu individuāli organizētām apmācībām	70	3294995,57	1890861,92		
1.3.2.3.0	IPIA	VM	VEC	Veselības aprūpes un veicināšanas procesā iesaistīto institūciju personāla kompetences, prasmju un iemaņu līmeņa paaugstināšana	1*	9500000	7808155,25		
<b>1.4. prioritāte "Sociālās iekļaušanās veicināšana"</b>									
1.4.1.2.4	IPIA	LM	NVA	Sociālās rehabilitācijas un institūcijām alternatīvu sociālās aprūpes pakalpojumu attīstība reģionos.	1	153000	130050		

<b>2. darbības programma "Uzņēmējdarbība un inovācijas"</b>									
<b>2.1. prioritāte "Zinātne un inovācijas"</b>									
2.1.2.2.1	APIA	EM	LIAA	Jaunu produktu un tehnoloģiju izstrāde	98	15903017,09		5942010,26	
2.1.2.2.2	APIA	EM	LIAA	Jaunu produktu un tehnoloģiju izstrāde - atbalsts jaunu produktu un tehnoloģiju ieviešanai ražošanā	35	22558123,47		5532419,82	
2.1.2.2.3	APIA	EM	LIAA	Jaunu produktu un tehnoloģiju izstrāde - atbalsts rūpnieciskā īpašuma tiesību nostiprināšanai	7	261939,4		84142,4	
<b>2.3. prioritāte "Uzņēmējdarbības veicināšana"</b>									
2.3.1.1.1	APIA	EM	LIAA	Ārējo tirgu apgūšana – ārējais mārketinga	187	5664677,94		2477418,36	
2.3.2.2.0	APIA	EM	LIAA	Atbalsts ieguldījumiem mikro, maziem un vidējiem komersantiem īpaši atbalstāmās teritorijās (ĪAT)	80	14655047,42		6216340,14	
<b>3. darbības programma "Infrastruktūra un pakalpojumi"</b>									
<b>3.1. prioritāte "Infrastruktūra cilvēku kapitāla nostiprināšanai"</b>									
3.1.3.3.1	IPIA	IZM	VIAA	Speciālās izglītības iestāžu infrastruktūras un aprīkojuma uzlabošana	42	5948124,88		4861299,36	
3.1.4.3.0	IPIA	RAPLM	VRAA	Pirmsskolas izglītības iestāžu infrastruktūras attīstība nacionālas un reģionālas nozīmes attīstības centros	10	15678272		8940646	
3.1.4.4.0	APIA	RAPLM	VRAA	Atbalsts alternatīvās aprūpes pakalpojumu pieejamības attīstībai	3	327339		254487	
3.1.5.2.0	IPIA	VM	VEC	Neatliekamās medicīniskās palīdzības attīstība	1*	7678406		6526645,1	
3.1.5.3.1	IPIA	VM	VEC	Stacionārās veselības aprūpes attīstība	13	58435924		35274935,4	
<b>3.2. prioritāte "Teritoriju pieejamības un sasniedzamības veicināšana"</b>									
3.2.1.1.0	IPIA	SM		Valsts 1. šķiras autoceļu maršrutu sakārtošana	8	44005541,57		31698907,06	
3.2.1.2.0	APIA	SM		Tranzītielu sakārtošana pilsētu teritorijās	6	31801992,2		20162897,15	
3.2.1.3.1	APIA	SM	CFLA	Satiksmes drošības uzlabojumi apdzīvotās vietās ārpus Rīgas	5	1498240		667629,82	
3.2.1.4.0	IPIA	SM	CFLA	Mazo ostu infrastruktūras uzlabošana	1	2485340		1745252,88	
3.2.2.1.2	IPIA	IZM	VIAA	Izglītības iestāžu informatizācija	393*	10704235,76		8990151,12	

RĪGAS PLĀNOŠANAS REĢIONA ATTĪSTĪBAS UZRAUDZĪBAS ZIŅOJUMS 2009

3.2.2.2.0	IPIA	RAPLM	VRAA	Publisko interneta pieejas punktu attīstība	42	65471279,37		51778764,81	
<b>3.3. prioritāte "Eiropas nozīmes transporta tīklu attīstība un ilgtspējīga transporta veicināšana"</b>									
3.3.1.1.0	IPIA	SM		TEN-T autoceļu tīkla uzlabojumi	2	246974461			209675599
<b>3.4. prioritāte "Kvalitatīvas vides dzīvei un ekonomiskai aktivitātei nodrošināšana"</b>									
3.4.1.1.0	APIA	VidM	CFLA	Ūdenssaimniecības attīstība apdzīvotās vietās ar iedzīvotāju skaitu līdz 2000	6	3283315,17		1777689,66	
3.4.1.4.0	IPIA	VidM		Vēsturiski piesārņoto vietu sanācija	2	25939238,64		18157467,05	
3.4.1.6.0	IPIA	VidM		Vides monitoringa un kontroles sistēmas attīstība	5*	4843409		4051070,25	
3.4.2.1.1	APIA	EM	LIAA	Valsts nozīmes pilsētībniecības pieminekļu saglabāšana, atjaunošana un infrastruktūras pielāgošana tūrisma produkta attīstībai	2	4179211,14		1355614,46	
3.4.4.1.0	APIA	EM	BEMA	Daudzdzīvokļu māju siltumnoturības uzlabošanas pasākumi	51	6282439,51		2780231,31	
3.4.4.2.0	IPIA	EM	BEMA	Sociālo dzīvojamo māju siltumnoturības uzlabošanas pasākumi	8	1445212,67		897863,17	
<b>3.5. prioritāte "Vides infrastruktūras un videi draudzīga enerģētikas veicināšana"</b>									
3.5.1.1.0	IPIA	VidM		Ūdenssaimniecības infrastruktūras attīstība aglomerācijās ar cilvēku ekvivalentu lielāku par 2000	11	67597030,79			43088750,56
3.5.1.2.1	IPIA	VidM	CFLA	Normatīvo aktu prasībām neatbilstošo izgāztuvju rekultivācija	1	112954,31			96011,16
3.5.2.1.0	APIA	EM	BEMA	Pasākumi centralizētās siltumapgādes sistēmu efektivitātes paaugstināšanai	11	17751489,46			5824374,9
3.5.2.2.0	APIA	EM	BEMA	Atjaunojamo energoresursu izmantojošu koģenerācijas elektrostaciju attīstība	7	68884711,76			15721811,27
<b>3.6. prioritāte "Policentriska attīstība"</b>									
3.6.1.1.0	IPIA	RAPLM	VRAA	Nacionālas un reģionālas nozīmes attīstības centru izaugsmes veicināšana līdzsvarotai valsts attīstībai	1	2229594		1851953	

Avots: LR Finanšu ministrijas dati, RPR ES Struktūrfondu informācijas centra apkopojums

\* - Projektu skaits un apgūtais finansējums attiecas uz visu Latviju kopā, nevis tikai uz Rīgas reģionu

Saīsinājumu skaidrojums:

APIA - atklāta projektu iesniegumu atlase

IPIA - ierobežota projektu iesniegumu atlase

EM - Ekonomikas ministrija

FM - Finanšu ministrija

IZM - Izglītības un zinātnes ministrija

KM - Kultūras ministrija

LM - Labklājības ministrija

RAPLM - Reģionālās attīstības un pašvaldību lietu ministrija

SM - Satiksmes ministrija

VidM - Vides ministrija

VM - Veselības ministrija

VKanc - Valsts kanceleja

BEMA - Būvniecības, enerģētikas un mājokļu valsts aģentūra

CFLA - Centrālā finanšu un līgumu aģentūra

LGA - Latvijas Garantiju aģentūra

LHZB - Latvijas Hipotēku un zemes banka

LIAA - Latvijas Investīciju un attīstības aģentūra

NVA - Nodarbinātības valsts aģentūra

SIF - Sabiedrības integrācijas fonds

VEC - Veselības ekonomikas centrs

VIAA - Valsts izglītības attīstības aģentūra

VRAA - Valsts reģionālās attīstības aģentūra

ESF - Eiropas Sociālais fonds

ERAF - Eiropas Reģionālās attīstības fonds

KF - Kohēzijas fonds

## 10.pielikums

**Vietējo plānojumu atbilstības reģiona plānojumam izvērtēšanas rezultāti**

Izvērtēšana tika veikta saistībā ar Reģionālās attīstības un pašvaldību lietu ministrijas uzdevumu pārskata „Pārskats par problēmām un konfliktsituācijām piekrastē” izstrādes laikā un veicot konsultācijas ar pašvaldībām par teritorijas attīstības un plānošanas jautājumiem. Zemāk minētie secinājumi attiecas uz otro aktivitāti. Tika konstatētas šādas izplatītākās neatbilstības Rīgas plānošanas reģiona teritorijas plānojumam (RPR TP):

- Apdzīvoto vietu plānošanā Rīgas plānošanas reģiona vietējo pašvaldību teritorijas plānojumos nav veikts pieprasījuma pēc jauniem mājokļiem izvērtējums (pretruna ar RPR TP vadlīniju 1.2.2.nodaļas 15.punktu).
- Plānojot dzīvojamo teritoriju strauju paplašināšanos, nav ievērotas vispārējās apdzīvojuma plānošanas vadlīnijas, (RPR TP 1.2.1.nodaļas 4. un 5. punkts, un 1.2.3.nodaļas 4.punkts).
- Vairāku pašvaldību teritoriju plānojumos Mežsaimniecības teritorijās, kā palīgizmantošana minēta arī savrupmāja, nav noteiktas jaunveidojamu zemes parcelu minimālās platības. (neatbilst RPR TP vadlīniju 1.2.3.nodaļas 6.punktam un 1.4.4.2.nodaļas 4.punktam),
- Dārzkopības sabiedrību teritorijas daudzviet noteiktas par Mazstāvu dzīvojamās apbūves teritorijām, neizvirzot attiecīgus nosacījumus to pārtapšanai no sezonāla apdzīvojuma ēkām par pastāvīgām dzīvojamām ēkām (neatbilst RPR TP vadlīniju 1.2.3.nodaļas 5.punktam).
- Būtiska problēma Pierīgas pašvaldībās ir Pierīgas mežu apsaimniekošanā. Pierīgas mežu īpašnieks – Rīgas dome neizrāda pietiekamu iniciatīvu nomas līgumu problēmas risināšanā, atbildību un lemšanu novelot uz vietējām pašvaldībām, kurās atrodas mežu platības. Kā neatrisināta Pierīgas mežu problēma minama arī mežu aizsargjoslas ap Rīgu un tā nenoteiktība normatīvajos aktos.
- Vairāku pašvaldību teritorijas plānojumos nav ievērots ierobežojums jaunu viensētas tipa apdzīvoto vietu veidošanu lauksaimniecības zemēs, ne mazākās platībās par 1 ha (RPR TP vadlīniju 1.2.3.nodaļas 6.punkta ievērošana).
- Pašvaldības praktiski neizmanto likumā dotās iespējas ietekmēt (ar nosacījumu un atzinumu palīdzību) kaimiņu pašvaldību plānošanas dokumentus.
- Liela daļa vietējo pašvaldību plānojumu Rīgas plānošanas reģionā ir izstrādāti jau pirms 02.02.2007., taču arī vēlāk un šobrīd izstrādes procesā esošajos plānojumos ir problēmas ar RPR plānojuma ievērošanu.
- Bieži vien pašvaldības teritorijas plānojumu izstrādē ignorē „neērtus” institūciju nosacījumus/atzinumus, t.sk. arī Rīgas plānošanas reģiona sniegtos nosacījumus/atzinumus. Šāda prakse norāda uz to, ka šādos plānojumos nevar būt runa par interešu saskaņošanu, kā arī pakāpenisku un mērķtiecīgu Rīgas plānošana reģiona plānojuma ieviešanu, kurš stājies spēkā jau pirms gandrīz 3 gadiem.
- Ilgtspējīgai plānošanai un līdzšinējo kļūdu labošanu kavē arī vairāku normatīvo aktu trūkums (t.sk., par „pļavu ciematu” detālpļānojumiem, perspektīvajām transporta trasēm, apdzīvoto vietu veidošanas obligātajām prasībām u.c.).
- Daudzās pašvaldībās kā bremzējošs apstāklis ir minams plānotāju kapacitātes trūkums.

Detalāki pašvaldību plānojumu vērtējumi to atbilstībai Rīgas plānošanas reģiona teritorijas plānojumam ir pieejami Rīgas plānošanas reģionā.

## 11.pielikums

### **Kultūras politikas jautājumi pašvaldību attīstības dokumentos**

#### ***Pētījuma konteksts***

Saskaņā ar Rīgas plānošanas reģiona un Kultūras ministrijas vienošanos (2009.gada 5.oktobra sadarbības līgums Nr. SAL/35-09) 2009.gada novembrī un decembrī tika veikts kultūras politikas jautājumu vērtējums Rīgas plānošanas reģiona vietējo pašvaldību attīstības dokumentos. Vērtējuma rezultātus ir paredzēts izmantot reģiona kultūrpolitikas vadlīniju izstrādei.

Tika analizēti pašvaldību attīstības plānošanas dokumenti – attīstības programmas un attīstības stratēģijas 39 pašvaldībās. 25 pašvaldībām nav izstrādāti attīstības dokumenti, bet 11 pašvaldībām dokumenti nav pieejami elektroniski (netika vērtēti).

Vērtējumā tika mēģināts noskaidrot, kādu vietu ieņem kultūras politikas jautājumi vietējo pašvaldību plānošanas dokumentos. Kultūras politikas jautājumi tika skatīti attiecībā pret to nozīmi politikas dokumentos (vietu mērķu hierarhijā), programmas plānotajām rīcībām (pasākumiem), aptvertajām kultūras nozarēm.

#### ***Vērtēšanas pieeja***

Vērtējot tika skatīti secīgi šādi jautājumi:

- vai pašvaldībās ir kultūras politika
- kādā statusā
- cik nozīmīgi ir kultūras jautājumi plānošanas dokumentos
- kādas ir plānotās kultūras rīcības

#### ***Rezultāti***

Vērtējumā tika mēģināts noskaidrot, kādu vietu ieņem kultūras politikas jautājumi vietējo pašvaldību plānošanas dokumentos. Kultūras politikas jautājumi tika skatīti attiecībā pret to nozīmi politikas dokumentos (vietu mērķu hierarhijā), programmas plānotajām rīcībām (pasākumiem), aptvertajām kultūras nozarēm.

#### ***Pašvaldības un attīstības dokumenti***

Kultūras politika noteikta vidēja līmeņa attīstības plānošanas dokumentos (attīstības programmās) un ilgtermiņa dokumentos (stratēģijās, attīstības plānos). Republikas pilsētām Rīgai un Jūrmalai ir izstrādāti arī specifiski kultūras politikas dokumenti Rīgas pilsētas kultūras stratēģija un Jūrmalas pilsētas kultūrvides stratēģija.

#### ***Kultūras politikas vieta attīstības dokumentos***

Tika analizēts kādā politikas līmenī kultūra tiek definēta. Vietējo pašvaldību plānošanas dokumentos kultūras politika parādās dažādos līmeņos – stratēģiskajos (vīzijas, mērķu, prioritāšu līmenis) un rīcību (rīcību un projektu līmenis). Kultūras joma stratēģiskajā līmenī ir noteikta praktiski visos pašvaldību attīstības dokumentos. Reālu rīcību un projektu līmenī kultūras joma parādās 15 izvērtētajos dokumentos. Projektu līmenis ar ievērojamu projektu skaitu kultūras jomā atrodams tikai Rīgas un Jūrmalas kultūras stratēģijās. Citu vietējo pašvaldību rīcību sadaļa galvenokārt apstājas pie pasākumiem, atsevišķos gadījumos ir neliels skaits projektu, kas galvenokārt ir infrastruktūras projekti.

### *Kultūras politikas jomas*

Politikas jomu noteikšanā tika diferencēti ieguldījumi kultūras infrastruktūrā, jeb „cietās aktivitātes” un kultūras pasākumos, jeb „mīkstās aktivitātes”. Kopumā ir raksturīgs, ka politikas atbalsts ir abām jomām. 28 pašvaldības atbalsta kultūras infrastruktūras attīstību, nedaudz mazāk kultūras pasākumu atbalstu. Atsevišķām pašvaldībām konkrētas rīcības nav definētas vai arī tās ir neskaidras.

### *Kultūras politikas nozares*

Gandrīz visos pašvaldību dokumentos, izņemot Rīgas un Jūrmalas kultūras stratēģijas, nav atsevišķu kultūras nozaru skatījums vai politikas jomas nav analizētas vispār. Lielākajā daļā gadījumu šis skatījums aprobežojas ar kultūrvēsturisko objektu, kultūras iestāžu un kultūras pasākumu apskatu.

### *Galvenie secinājumi*

Kultūra kā plānošanas joma vietējo pašvaldību plānošanas dokumentos ir pārstāvēta. Tai pat laikā, tās vieta un nozīme ir atšķirīga dažādos dokumentos. Kultūra pašvaldību attīstības dokumentos tiek skatīta kā izklaides un atpūtas sastāvdaļa. Par to liecina dokumentu struktūra, kur kultūra ir bieži apvienota ar sportu, citām izklaides un atpūtas nozarēm. Tā tiek skatīta atsevišķās sadaļās nodalot to no izglītības, bet bieži apvienojot ar sportu. Kultūrai nav savas vienotas politikas, tā tiek uztverta kā atsevišķu pasākumu vai arī institūciju kopums – bibliotēkas, muzeji, kultūras pieminekļi. Netiek uzsvērtas citas kultūras funkcijas – audzinošā, izglītojošā, emocionālā, kopības veidojošā, vērtību pārmantojošā (radošā) utt.

Kultūrvidē kā cilvēku dzīves telpa nav skarta gandrīz nemaz (te pozitīvs izņēmums ir Siguldas novada pašvaldība, kur kultūrvidē ir 1. attīstības prioritāte).

Kultūras jautājumi pašvaldību attīstības dokumentos parasti ir pieminēti aprakstošajā daļā. Kultūra tiek pozicionēta kā pakalpojumu sniedzējs. Plānotās vajadzības izriet no šī pakalpojuma nodrošināšanas nepieciešamībām. Kā galvenās var minēt kultūras iestāžu infrastruktūras sakārtošana un atsevišķu pasākumu organizēšana. Lai gan pakalpojumu pieeja ir sašaurināta kultūras izpratnē, jāatzīmē, ka arī šajā kontekstā pašvaldību attīstības dokumenti nepiedāvā vienotu kultūras produktu vai kultūras pakalpojuma kvalitātes indikatorus.

Dokumentos kultūra ir skatīta nozaru griezumā. Tomēr to izvietojums un sistēmiskums ir neskaidrs. Kultūras nozaru jautājumi ir gan pašas kultūras sadaļu, gan izglītības, plānošanas, sociālo sadaļu jautājumi. To nosaka gan kultūras izpratnes atšķirības, gan kultūras jautājumu atšķirīgā institucionālā pārvalde, gan pašu plānošanas dokumentu atšķirīgās metodiskās pieejas. Piemēram, mūzikas vai mākslas nozare ir arī izglītības joma, kas ir kultūras ministrijas atbildība. Līdzīgi ir ar ārpuskolas interešu jomu, kurā ir piemēram, mākslas izglītība un IZM pakļautība.

Kultūras nozaru jautājumi ir iekļauti dažādās plāna sadaļās un nozaru griezumā netiek skatītas. Pašvaldību attīstības programmās visvairāk analizēti ir tie jautājumi, kuri pārstāvēti ar noteiktām institūcijām – kultūras nami un ar tiem saistītās funkcijas, bibliotēkas, mūzikas un mākslas skolas, aizsargājami kultūras objekti un teritorijas, mākslas pieminekļi. Tie tad arī veido atsevišķas sadaļas attīstības dokumentos. Maz ir skatīta arhitektūra (saistot to ar konkrētiem pieminekļiem), nemateriālais mantojums, teātris. Nav skatītas arhīvu, literatūras nozares.

Kultūras jautājumu skatījums attīstības dokumentos ir skaidrojams ar pašvaldību funkcijām, kas likumā „Par pašvaldībām” nav strikti noteiktas: „Rūpēties par kultūru un sekmēt tradicionālo kultūras vērtību saglabāšanu un tautas jaunrades attīstību (organizatoriska un finansiāla palīdzība kultūras iestādēm un

pasākumiem, atbalsts kultūras pieminekļu saglabāšanai u.c.)” Galvenais uzsvars tiek likts uz kultūras iestāžu un pasākumu finansiālu atbalstu, tas ir uz institucionāliem un organizatoriskiem pasākumiem.

Kultūras jautājumu pasākumu plānošanā ir vērojama nekonsekvence, kas ir raksturīga daudziem attīstības dokumentiem. Bieži vien nevar izsekot kultūras jautājumu esamību no Vīzijas līdz konkrētiem projektiem. Projektu līmeņa esamību nosaka dokumenta izstrādes un ieviešanas metodiskās īpatnības. Daudzi dokumenti apstājas pie pasākumiem vai rīcībām nekonkretizējot tos projektu līmenī. Bieži nav noteikti prioritāšu virzieni, kas arī ir saprotams ņemot vērā valsts īpatnības. Reālās prioritātes tiek noteiktas politiski lemjot par to vai citu projektu virzību, nevis apstiprinātas attīstības programmās.

### ***Ieteikumi***

Izstrādājot jaunās attīstības programmas vai grozot esošās būtu jāņem vērā šādi apsvērumi:

- Kultūra būtu skatāma plašāk - kā cilvēku ikdienas dzīvi veidojoša un atspoguļojoša
- Kultūra jāskata kontekstā ar citām jomām – ikdienas cilvēku dzīves veids, parašas, apkārtējā vide, cilvēku attieksmes un attiecības, vajadzības, cilvēku telpas izjūtas, sociālās un teritoriālās kopienas, u.c. un jāparedz noteiktas aktivitātes
- Jāfokussējas uz vietējo kultūru kā vietas identitātes veidotāju un atspoguļotāju
- Veidojot komerc kultūru jākoncentrējas uz kultūras pakalpojuma piedāvājumu analizējot vietējās situācijas un plašāku teritoriālu kontekstu
- Kultūras piedāvājums balstāms uz lielāku teritoriju nekā pašvaldība nodrošinot tā konkurētspēju
- Jāizvērtē vietējās kultūras veidojošie resursi – cilvēki, prasmes, iemaņas, tradīcijas, pārmantojamības, novitātes, infrastruktūra, vajadzības,
- Kultūra jāveido kā būtiska vietējās dzīves politikas joma blakus tādām kā vietējā ekonomika, vide, publiskie pakalpojumi uc., iekļaujot šajā izpratnē starpsektoriālu politiku
- Attīstība dokumentā ir mērķtiecīgi jāveido, jāvirza kultūras izpratne un attīstība balstoties uz vietējām īpatnībām un kopējo kultūras politiku valstī, paredzot attiecīgus instrumentus un rīcības
- Veidojot jaunu attīstības dokumentu vai arī grozot esošo, nepieciešams izvērtēt – kas ir izdarīts no plānotā iepriekšējā periodā. Šāds vērtējums ir pamats, lai mainītu esošo situāciju.
- Veidojot dokumenta struktūru kultūras sadaļa jāsaista ar mērķu – prioritāšu - projektu (aktivitāšu) hierarhiju paredzot pasākumu savstarpējās ietekmes un uzraudzības rādītājus.



## Reģiona uzraudzības indikatoru izstrāde un testēšana Rīgas plānošanas reģionā

Reģiona attīstības uzraudzības sistēmas pilnveidošanas vajadzībām 2009.gadā Rīgas plānošanas reģiona eksperti piedalījās Reģiona uzraudzības indikatoru izstrādē Norvēģijas valdības divpusējā finanšu instrumenta grantu shēmas „Īstermiņa ekspertu fonds” apakšprojektā „Atbalsts reģionālās attīstības novērtēšanas metodoloģijas izveidei Latvijā, Rīgas plānošanas reģionā – Vācijas pieredzes apgūšana kompozītindikatoru izveidē un pielietošanā”.

Projekta galvenais uzdevums bija balstoties uz Vācijas *Sachsen Anhalt* reģiona pieredzi un ekspertu analītisko darbu, izstrādāt Latvijas apstākļiem piemērojamu komplekso jeb kompozītindikatoru izveides metodiku, kas būtu izmantojama reģiona tā teritoriju attīstības integrētai vai tematiskai novērtēšanai. Projekta darbs un galvenie rezultāti saturēja pirmkārt, metodoloģisko analīzi un ieteikumus uzraudzības sistēmas pilnveidei un principus rādītāju izvēlei un izmantošanai; otrkārt, tika no pieejamības un izmantojamības viedokļa izvērtēti un aprēķinu ceļā testēti dati / rādītāji reģiona teritoriju attīstības vērtēšanai.

1.

Eiropas valstu, Vācijas un Latvijas attīstības uzraudzības pieeju un attīstības politiku īstenošanas metodoloģiskā analīze ļāva secināt, ka nav lietderīga viena „universāla” vai dažu atsevišķu komplekso jeb integrēto kompozītindikatoru izstrāde un pielietošana reģiona attīstības uzraudzībai. Kompozītindikatoru izmantošanu lielā mērā ietekmē ārējie – attīstības politikas veidojošie apstākļi. Indikatoru struktūra cieši saistīta ar to pielietošanas vajadzībām un mērķiem, kā arī ar lietotāja lomu attīstības vadībā. Būtiska loma ir datu laika rindu pietiekamībai un datu atbilstība būtisko procesu raksturam. Piemēram Vācijā kompozītindikatoru izmantošana ir veidota balstoties uz federālās zemes funkcijām. *Sachsen Anhalt* federālajā zemē tiek iemantoti 8 - 10 kompleksie rādītāji un 20-30 indikatori. Indikatoru izvēle ir atkarīga no risināmā attīstības jautājuma, risināmās problēmas vai arī saistīta ar definētiem attīstības mērķiem. Vācijas praksē rādītājus grupē dažos 6 tematiskos – problēmu, jeb attīstības jomu blokos (demogrāfija, ekonomika, infrastruktūra un transports, vide un lauksaimniecība, sabiedrība un izglītība, publiskās finanses), izmantojot visus pieejamos un uz teritoriju attīstību attiecināmos statistikas datus, kuru kopskaits Vācijas gadījumā pārsniedz 50. Arī Latvijas gadījumā iespējams pēc līdzīga principa izvēlēties un definēt attīstības politikas un datu grupēšanas jomas.

Metodoloģiskās analīzes slēdzieni ir pamatā ieteikumiem – Attīstības rādītāju / indikatoru sistēma jāveido atbilstoši reģiona attīstības nostādņem. Rīgas reģiona attīstības rādītāju / indikatoru sistēma jāveido balstoties uz reģiona attīstības dokumentiem. Rīgas reģiona attīstības rādītāju / indikatoru kopas struktūra uzraudzības sistēmas izveides gaitā vispirms ir saskaņojama ar reģiona attīstības programmas satura izstrādi.

2.

Darba gaitā tika izvērtēti pieejamie dati, tiešo un atvasināmo indikatoru pieejamība *Sachsen Anhalt* reģionā, Latvijā un Rīgas reģionā, kā arī to atbilstība attīstības procesu raksturošanai. Darba procesā tika pieņemts, ka indikatoru sistēma ir izstrādājama atbilstoši t.s. 3 kapitālu modelim. Izveidojās arī kopējs ekspertu viedoklis par to, ka projekta ietvaros ir iespējams izmantot un testēt tikai daļu no attīstības tēmām šī modeļa ietvaros, ņemot vērā aktuāli pieejamos datus un aktuālās attīstības tendences Rīgas reģionā.

Projekta ietvaros tika sagatavota datu bāze kompozītindikatoru aprēķiniem un aprēķinu variantu pārbaudei. Dati tika sagatavoti to izmantošanai atbilstoši metodoloģiskajam analīzes modelim (atbilstoši

datu atlasei un aprēķiniem) ar nolūku to tālākā darbā pārbaudīt reģiona attīstības vērtēšanai. Datu bāzes izveidē tika izmantoti VRAA pieejamie CSP materiāli, kā arī Valsts kases informācija. Datu bāzes izveides ietvaros tika izstrādāts algoritms administratīvo vienību datu kalibrēšanai atbilstoši administratīvajam iedalījumam pēc 2008.gada 31.decembra.

Metodikas izstrāde tika attiecināta uz visu reģionu, bet aprēķinos izmantotā informācija tika ierobežota ar Rīgas rajona administratīvajām vienībām, ko noteica projektā pieejamo finansu resursu apjoms. Aprēķinu bāzes sašaurināšana līdz Rīgas rajona teritorijas mērogam deva vairākas priekšrocības. Līdz ar to bija iespējams aplūkot plašāku datu kopu un paplašināt laika griezumu indikatoriem. Tas deva iespēju palielināt datu kopas dimensiju skaitu izmēģinot dažādus kompozītindikatoru variantus. Gatavojot datu kopu par visām Rīgas reģiona administratīvajām vienībām būtu tehniskas iespējas iegūt tikai vienu vai divus indikatorus bez laika rindas. Pieeja deva iespēju pasūtīt plašāku ekonomisko datu griezumu par Rīgas rajona administratīvajām vienībām, iekļaujot datus par ekonomiski aktīvo uzņēmumu skaitu, uzņēmumu kopējo apgrozījumu, uzņēmumu kopējo peļņu / zaudējumiem un uzņēmumu darbinieku skaitu 2007. un 2008.gadā. Tas deva iespēju novērtēt gan indikatoru absolūto un relatīvo lielumu gan rādītāju jūtīgumu laikā (dinamiku).

Apkopotie dati liecināja, ka vairāku indikatoru iekļaušana kompozītindikatoru aprēķinu izmēģinājumos ir diskutējama, jo tie neparāda (nav relevanti) vispārējām tendencēm ekonomikā. Piemēram, ekonomiski aktīvo uzņēmumu skaits 2007. un 2008.gadā ir ar pieaugošu tendenci visām Rīgas rajona administratīvajām vienībām neatkarīgi no ekonomiskās situācijas. Tas dod pamatu šaubām vai ekonomiski aktīvo uzņēmumu skaits un tā izmaiņas ir izmantojams kā ekonomisko aktivitātes izmaiņu raksturojošs indikators. Tāpat ir pamatotas šaubas, ka uzņēmumu kopējā peļņa / zaudējumi ir indikators, kura fluktuācijas dažkārt izraisa nejauši apstākļi, un līdz ar to iespējams, ka indikatora izmaiņas matemātiski ir aprakstāmas kā diskrets gadījuma lielums. Pagaidām, kā perspektīvākie no iegūtajiem Uzņēmumu reģistra rādītājiem tika atzīti uzņēmumu kopējais apgrozījums, darbinieku skaits un šo rādītāju izmaiņas. Kompozītindikatoru izveides princips bija tāds, lai indikatori nebūtu savstarpēji korelatīvi saistīti, jo ja tie ir savstarpēji cieši saistīti, tad tie rāda vienu un to pašu un lai katrs kompozītindikators nebūtu funkcionāli cieši saistīts ar vienu atsevišķu indikatoru.

Projekta ietvaros tika izstrādāts matemātisks algoritms administratīvo vienību datu kalibrēšanai. Mainot izlīdzināšanas metodi būtiski mainās atsevišķu parametru ietekme uz kompozītindikatoru. Līdz šim Latvijas pielietotajā teritoriju attīstības indeksa aprēķinā datu izlīdzināšana notika balstoties uz standartizētā vidējā metodi, līdz ar to indeksa vērtības bija gan pozitīvas, gan negatīvas. Darbs parādīja, ka veidojot jaunus kompozītindikatoru aprēķinus datu izlīdzināšanu iespējams veikt arī pielietojot citus izlīdzināšanas modeļus. Izlīdzināšanas var notikt pēc parametra maksimālās vērtības.

Projekta ietvaros tika izstrādāti priekšlikumi un pārbaude par trīs kompleksiem indikatoriem:

- 1- *Nabadzības riska indekss* (Index of deprivation / Society); aprēķinā tika iekļauti sekojoši rādītāji - Iedzīvotāju skaita izmaiņas, nodokļu ienākumi uz vienu iedzīvotāju un bezdarba līmenis. Indeksa piemērošanas gadījumos nepieciešams izvērtēt katra rādītāja kā faktora ietekmi uz kopējo indeksa vērtību. Izvēlēta aprēķina metodika ļauj elementāri pārrēķināt indeksu uz jebkuru svaru sistēmu. Šis tika atzīts kā viens no veiksmīgākajiem attīstības specifiku raksturojošiem kompleksiem rādītājiem un šis indekss būtu attīstāms tālāk pilnveidojot indeksa svaru sistēmu un varbūt iekļaujot tajā tādu rādītāju kā starpība starp vidējo mēneša ienākuma lielumu un vidējo kredīta maksājumu plašumu privātpersonām katrā pašvaldībā. Indekss jau esošajā formā ir izmantojams novērtējot nabadzības riskus gan Rīgas reģionā, gan visā Latvijā.
- 2- *Uzņēmējdarbības aktivitātes indekss* (Index of Business activity); aprēķinā tika iekļauti sekojoši rādītāji - uzņēmumu kopējais apgrozījums, strādājošo kopskaits, investīciju apjoms, un zemes kadastrālā vērtība.

Šis indekss galvenokārt parāda uzņēmējdarbības finansiālo aktivitāti, kas koriģējama ar reģiona / pašvaldības teritorijas kopējā ekonomiskā potenciāla aprēķiniem. Arī šis indekss būtu attīstāms tālāk pilnveidojot indeksa svaru sistēmu, ņemot vērā attīstības vērtēšanas vajadzības un kontekstuālos ekonomiskos apstākļus.

3- *Cilvēkresursu indekss* (Index of Human resources); aprēķinā tika iekļauti sekojoši rādītāji – dzimstība, izglītības izmaksas, bērnu skaita īpatsvars, iedzīvotāju ar augstāko izglītību īpatsvars. Indekss tika veidots piešķirot katram rādītājam / faktoram vienādu svaru. Indeksā iekļautie parametri lielā mērā balstījās uz vācu ekspertu ieteikumiem un Vācijā pielietotajiem indikatoriem, ievērtējot Latvijas iespējas. Indeksa nozīme, iekļaujамie parametri un indeksa pielietošana ir diskutējama, turklāt cieši atkarīga no attīstības politikas noteiktiem mērķiem.



RĪGAS PLĀNOŠANAS REĢIONS  
[www.rpr.gov.lv](http://www.rpr.gov.lv)