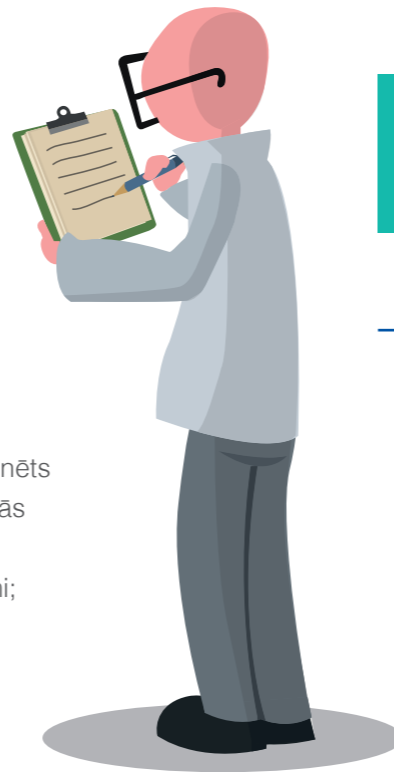


IEVIEŠANA UN REGULAS

- **Ex ante novērtējums** saskaņā ar KNR 37. pantu parāda gan tirgus nepilnības, gan investīciju nepieciešamību, kas ierosinātajam FI būtu jārisina. Ex ante būtu jāpabeidz tikai tad, kad FI ir gatavs īstenošanai, un ex ante laiku pa laikam var tikt atjaunināts, lai pielāgotu FI mainīgiem tirgus apstākļiem un citiem nosacījumiem;
- Saskaņā ar KNR 38. pantu ir izstrādāti divi **standarta** pilsētvides attīstības modeļi. Viens ir paredzēts FI energoefektivitātes projektiem daudzstāvu dzīvojamās namos, otrs saskaņā ar VGAR – pilsētvides attīstības finansējumam atbalstāmajās teritorijās. Modeļus var pārņemt pilnībā vai tie var kalpot kā sākuma punkts, pielāgojot vietējai situācijai;
- Deleģētās regulas 12.-13. pants nosaka attiecināmās **fonda pārvaldīšanas izmaksas**. Maksimālā bāzes likme aizdevumiem ir 0,5% no programmas iemaksām, kas veiktas FI, un komisijas maksas par fonda vērtības pieaugumu ir saistītas ar vienu vai vairākiem no 12. pantā minētajiem četriem kritērijiem. Ar kopējai likmei atkarībā no ieguldījuma veida ir noteikta maksimālā robeža;

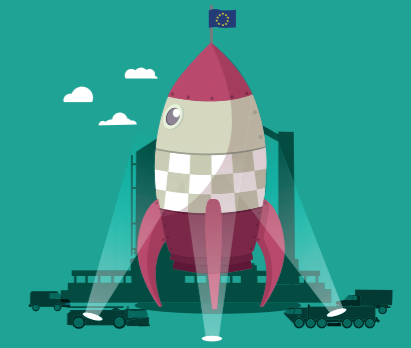
- KNR 41. pants nosaka, kā darbojas ESI fondu **finansējuma pakāpeniska izmaksāšana** FI. Katras daļas maksimālais apjoms ir 25% no kopējām saistībām. Otrā daļa ir izmaksājama pēc tam, kad 60% no pirmās daļas ir izlietoti attiecināmajiem izdevumiem. Trešā daļa ir izmaksājama pēc tam, kad ir izlietoti 85% no visas iepriekš izmaksātās summas; un
- saskaņā ar KNR 46. pantu, katram FI ir jāsaņem **gada pārskats**, ko vadošā iestāde iesniedz Komisijai. Regulā minēts detalizēts pārskatā iekļaujamās informācijas uzskaitījums, tostarp: ar FI veiktie pasākumi; FI īstenošanas progress, īstenošanas struktūras izvēle un īstenošanai, aizņemtie un ieguldītie līdzekļi.



CSI EUROPE

REGULAS UN FINANŠU INSTRUMENTI

PIRMAIS TEMATISKAIS DOKUMENTS



CSI Europe tīklojums tika izveidots programmas URBACT ietvaros ar mērķi iedarbināt finanšu instrumentus pilsētu labā. Šis tematisko dokumentu kopums iepazīstina ar svarīgākajiem nosacījumiem veiksmīgai finanšu instrumentu īstenošanai, lai atbalstītu pilsētvides attīstību, izmantojot aizdevumus un citus ieguldījumus, nevis grantus.

SVARĪGĀKAIS

- Finanšu instrumentus reglamentējošie noteikumi ir Kopīgo noteikumu regulas Nr. 1303/2013 (KNR) 37.-46. pantā un Deleģētās regulas Nr. 480/2014 (DR) 4.-14. pantā. Vispārējās grupu atbrīvojuma regulas Nr. 651/2014 (VGAR) 16. pants nosaka papildu noteikumus (ja attiecināmi).
- Ar FI palīdzību veicamo investīciju veidi pilsētvides attīstības atbalstam ietver kapitāla ieguldījumus, aizdevumus un garantijas. FI ietvaros kā daļu no tā paša darījuma var piešķirt grantus ar mērķi finansēt tehnisko atbalstu projektiem, kuros nākotnē tiks ieguldīts ar FI. Līdzās FI investīcijām, ESI fondi piešķir

grantus atsevišķu darījumu izmaksu segšanai projektā;

- Galvenās prasības: pirms fonda nodibināšanas jāveic ex ante novērtējums; caurspīdīgi fondu dibināšanas procesi; iepirkums fonda pārvaldītāja izvēlei, nosakot maksimālās komisijas maksas; līdzekļu pakāpeniska saņemšana finanšu instrumentos un skaidri noteikumi par atbilstīgajiem izdevumiem un līdzekļu reinvestēšanu, slēdzot programmu.
- Īstenojot FI, ir svarīgi arī valsts un vietējie noteikumi, un pilsētām būtu jāapsver, kā ar tiem varētu atbalstīt FI.

VIETĒJIE NOTEIKUMI

FI īstenošanā būtiska loma ir vietējiem noteikumiem. Piemēram, Lietuvā likums nosaka – ja vairāk nekā 50% daudzstāvu dzīvojamā nama iedzīvotāju nobalso par FI finansējuma izmantošanu ēkas uzlabošanai, tad projektā ir jāpiedalās visiem ēkas iedzīvotājiem. Citur pilsētām, kas vēlas savā teritorijā īstent FI, likumi, kas

neatbalsta valsts līdzekļu aizņemšanu, vai noteikumi par ieguldījumiem var izrādīties šķērslis. Pārzinot vietējo situāciju, pilsētas var sniegt pievienoto vērtību vadošajai iestādei un nodrošināt FI mērķu atbilstību pilsētu vajadzībām.

PAPILDINFORMĀCIJA

Šis dokuments ir izstrādāts kā ceļvedis dažos būtiskos jautājumos saistībā ar finanšu instrumentiem. Tā kā šī ir ārkārtīgi tehniska un sarežģīta joma, ir svarīgi, lai pilsētas un vadošās iestādes, kas cenšas virzīt FI, saņemtu savu ekspertu padomu.

Vairāk informācijas par FI var iegūt Komisijas tīmekļa vietnē: http://ec.europa.eu/regional_policy/thefunds/fin_inst/index_en.cfm

Lai uzzinātu vairāk par CSI Europe projektu, lūdzam apmeklēt tīmekļa vietni: www.urbact.eu/csieurope

GADĪJUMA IZPĒTE

Mūsu tīmekļa vietnē ir atrodama gadījuma izpēte, kurā izklāstīti soļi, veicot ex ante novērtējumu FI Mančestrā 2014.-2020. gada programmas periodam.

ESI FONDI UN PILSĒTU LOMA

Nolūkā īstent stratēģiju "Eiropa 2020" Eiropas Komisija ir izveidojusi Eiropas strukturālos un investīciju fondus (ESI fondi). Politikas ietvaros ir apņemšanās nodrošināt finansējumu, izmantojot finanšu instrumentus (FI) vairāk nekā grantus. Lai atvieglotu FI ieviešanu, ir izstrādāti reglamentējošie noteikumi.

Vēl viena ESI fondu reglamentējošo noteikumu īpašība ir pilsētu lomas nozīmīguma atzīšana ceļā uz Komisijas

izvirzīto mērķu sasniegšanu. Tas atspoguļojas tādos pasākumos kā 5% no kopējā finansējuma paredzēšana integrētām aktivitātēm pilsētvides ilgtspējīgai attīstībai, kas jāvada pilsētām, un pilsētu attīstības platformas izveidošana, kas ļaus pilsētām tieši sazināties ar Komisiju un vadošajām iestādēm. Tas sniegtu pilsētām iespēju nodibināt ilgtermiņa partnerību ar savām vadošajām iestādēm, lai palīdzētu izstrādāt un īstent FI savā teritorijā.

AR ESI FONDIEM NESAISTĪTS FINANSĒJUMS

Finanšu instrumentus var īstent, izmantojot arī ar ESI fondiem nesaistītu finansējumu, piemēram, valsts finansējumu un/vai pilsētas pašas naudu vai aizņēmumus. Komisijas izstrādātie modeļi nodrošina labu

paraugu fonda izveidošanai bez ESI fondu finansējuma, un atbilstība regulām var ļaut fondam saņemt ESI fondu finansējumu nākotnē.

CSI EUROPE CEĻA KARTE

KAS TĀ IR?

CSI Europe ceļa karte ir izstrādāta nolūkā parādīt galvenos soļus, kas jāspēr vadošajām iestādēm un pilsētām, lai sasniegtu mērķi "likt finanšu instrumentiem strādāt pilsētu labā".

REGULU PROCESS

Regulu process parāda soļus, sākot no ESI fondu īstenošanas līdz FI, kas nodrošinātu līdzekļu reinvestēšanu pilsētā.

PARTNERĪBA

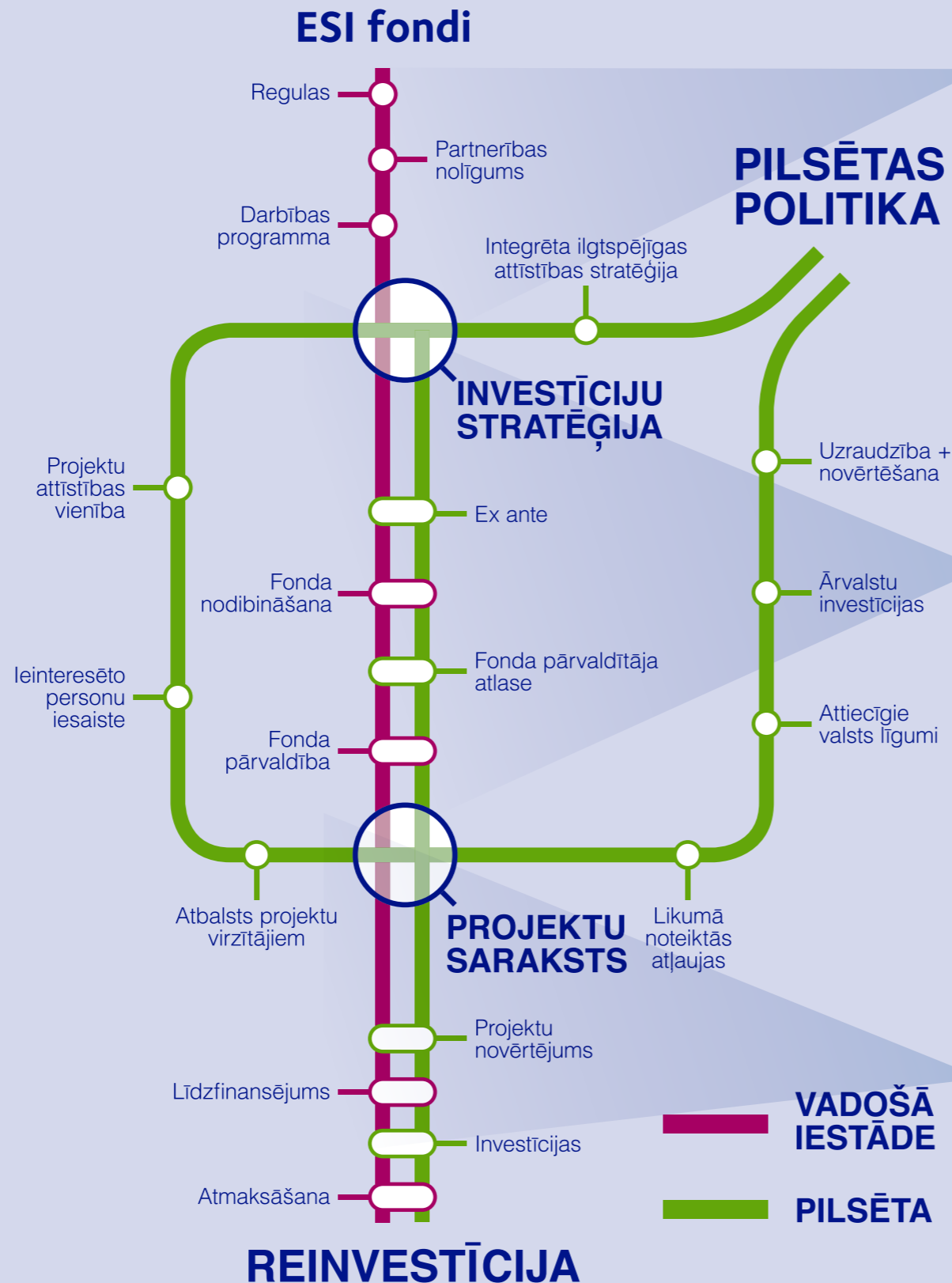
Ceļa karte uzsvēr vadošās iestādes un pilsētas partnerības nozīmīgumu. Kā redzams kartē, pēc partnerības nolīguma noslēgšanas ar Komisiju vadošajai iestādei vispirms ir jāizstrādā sava darbības programma. Pēc tam procesu pārņem vadošā iestāde vai pilsēta, tomēr tam vienmēr ir jānotiek partnerībā.

PILSĒTAS PIEVIENOTĀ VĒRTĪBA

Pilsētu iesaistīšanās var sniegt pievienoto vērtību, nodrošinot to, ka ESI fondu finansējums tiek novirzīts projektiem ar vislabāko sociālo un finansiālo iznākumu. Pilsētas izprot vietējās vajadzības un var palīdzēt tās atspoguļot FI ieguldījumu stratēģijā. Tās var sniegt ieguldījumu arī ar savām zināšanām un, izmantojot tehnisko atbalstu, paaugstināt teritorijas kapacitāti, lai optimāli izmantotu FI.

PILSĒTAS PĀRVALDĪBAS PROCESS

The circular green route on the map shows how a City's governance interacts with FIs. This is explored further in Theme Paper 3 – Governance and FIs



PIRMAIS SOLIS – NO POLITIKAS LĪDZ INVESTĪCIJU STRATĒGIJAI

Šis solis jāuzņemas vadošajai iestādei un ietver sarunas un vienošanos starp vadošo iestādi un Komisiju par partnerības nolīgumu (PN) un darbības programmu (DP). FI, kas īsteno ar mērķi ieguldīt ESI fondu finansējumu, ir jāiegulda tikai saskaņā ar DP.

Pilsētām ir jāzina DP attiecīgās politikas un tematiskie mērķi un jāizstrādā sava FI ieguldījumu stratēģija saskaņā ar šo ietvaru. Ideālā gadījumā pilsēta un vadošā iestāde

izstrādā vienotu investīciju stratēģiju, ko izmanto, īstenojot FI.

Saskaņā ar Kopīgo noteikumu regulas (KNR) galveno prasību (37(2) (a) pants), FI ir jāatbilst investīciju vajadzībām politikas jomās un tematiskajos mērķos. Lai FI investīciju stratēģija pilsētā būtu efektīva un izdots, tai ir jābūt saskaņotai gan ar vadošās iestādes darbības programmu, gan ar pilsētas vietējo stratēģisko plānu.

OTRAIS SOLIS – NO INVESTĪCIJU STRATĒGIJAS LĪDZ PROJEKTU SARAKSTAM

Šo posmu var uzņemties vadošā iestāde vai arī to var uzticēt publiskā sektora vai privātajam strukturām, ieskaitot pašvaldības. Jebkurā gadījumā vislabāk to darīt partnerībā.

Vadošajai iestādei uzticot šā posma ieviešanu pilsētai saskaņā ar KNR 38(4)(b)(ii) pantu, tas jā dara, balstoties uz caurspīdīgiem kritērijiem atbilstoši Deleģētās regulas (DR) 7. pantam. Regula neparedz formālu iepirkumu, kurā tiek izmantots nosacīts aizdevuma līgums un kurš, pareizi strukturēts, nav pakalpojumu nolīgums.

FI īsteno ar privātā sektora fondu pārvaldītāja palīdzību saskaņā ar ex ante novērtējumu, kas atbalsta FI īstenošanu. Fonda pārvaldītāja iepirkumam jānotiek saskaņā ar oficiālajiem iepirkuma noteikumiem, un pārvaldīšanas komisijas maksai jābūt saskaņā ar DR 12.-13. pantu.

Ar FI iespējamie investīciju veidi un ceļi, kā investīcijas var apvienot ar citu finansējumu, ir izklāstīti KNR 6.-13. pantā.

TREŠAIS SOLIS – NO PROJEKTU SARAKSTA LĪDZ REINVESTĪCIJĀM

Pēdējais posms ir investīcijas projektos. Tas ietver FI, kura tā fondu pārvaldītājs novērtē programmu finansiālo dzīvotspēju un iesaka veicamās investīcijas.

37.(1) pants paredz FI izmantošanu investīcijām tādos projektos, kas ir finansiāli dzīvotspējīgi, bet nevar saņemt tirgus avotu piedāvāto finansējumu. Sākumā, projektu virzītājiem padziļināti neizprotot FI, nav viegli atrast šādus projektus, tāpēc pilsētām var būt nozīmīga loma, palīdzot izstrādāt FI gatavu projektu sarakstu.

Regulas atļauj līdzfinansējumu gan fonda, gan projekta līmenī, un KNR 37(2)(c) un 44(1) pants un DR 6. pants atļauj preferenciālu režīmu līdzfinansējumam saskaņā ar šādas vajadzības ex ante novērtējumu. KNR 41. pants nosaka, ka ESI fondi tiks izmaksāti finanšu instrumentos pakāpeniski vairākās daļās saskaņā ar veiktajām investīcijām.

Lai izpildītu DP prioritātes, KNR 44. pants atļauj FI atmaksāto līdzekļu reinvestēšanu FI attiecināmajā periodā, un 45. pants atļauj lielāku elastību pēc tam.