



Kas jauns zemes politikā

Reģionālās attīstības un
pašvaldību lietu ministrija
Telpiskās plānošanas
departaments

Kas jauns?

- Nacionālas nozīmes lauksaimniecības teritorijas
*Ministru kabineta 2009.gada 30.jūnija noteikumi Nr.689
"Noteikumi par nacionālas nozīmes lauksaimniecības
teritorijām"*
- Lauksaimniecībā izmantojamo zemju
transformācija, *Grozījumi "Lauksaimniecības un lauku
attīstības likumā"*
- Konceptija zemes pārvaldības likumam, *VSS
2009.gada 9.jūlijs*



Ministru kabineta
2009.gada 30.jūnija noteikumi Nr.689
“Noteikumi par nacionālas nozīmes
lauksaimniecības teritorijām”



Izmaiņas salīdzinājumā ar noteikumiem Nr. 142

LATVIJAS REPUBLIKAS MINISTRU KABINETS
2/14/2006 Noteikumi nr. 142
Rīgā

Noteikumi par nacionālas nozīmes lauksaimniecības teritorijām

Grozījumi: MK 30.10.2007. not. nr.725 (L.V., 2.nov., nr.177)
Ziņotājs, 2008, nr.1)
MK 28.10.2008. not. nr.890 (L.V., 7.nov., nr.174)
Ziņotāja, 2009, nr.4)

Izdoti saskaņā ar

Teritorijas plānošanas likuma

7.panta pirmās daļas 1.punktu

1. Noteikumi nosaka valsts intereses un prasības nacionālas nozīmes lauksaimniecības teritoriju izmantošanā un attīstībā, lai aizsargātu vērtīgos attīstības resursus kā nacionālo bagātību.

2. Nacionālas nozīmes lauksaimniecības teritorijas ir:

2.1. šo noteikumu 1.pielikumā minētās lauksaimniecības polderi saskaņā ar meliorācijas kadastra datiem;

2.2. šo noteikumu 2.pielikumā minētās lauksaimniecības zinātniskās pētniecības, izmēģinājumu uzņēmumu un profesionālās izglītības centru teritorijas saskaņā ar zemesgrāmatas datiem;

2.3. lauksaimniecībā izmantojama zeme, kas neatkarīgi no īpašumu robežām veido nedalītu zemes nogabalu (nogabalu ieskaitāmi pašvaldību, uzņēmumu un māju ceļi) un ūdenstilpes ar platību līdz 1 ha), kuru norobežo lauksaimniecībā neizmantojamās zemes, tai skaitā meža zemes, ūdenstece, valsts autoceļi un dzelzceļš, un kas atbilst abiem šiem nosacījumiem:

2.3.1. nogabala zemes kvalitātes novērtējums nav zemāks par 60 ballēm šo noteikumu 3.pielikumā minēto pašvaldību teritorijās vai par 50 ballēm –pārējo pagastu un novadu teritorijās, kā arī pilsētu lauku teritorijās;

2.3.2. nogabala platība nav mazāka par 50 ha.

3. Šo noteikumu 2.3.apakšpunktā minētos lauksaimniecībā izmantojamās zemes nogabalus nenosaka:

3.1. pilsētās;

3.2. aizsargjoslās gar galvenajiem valsts autoceļiem, 1. un 2. šķiras valsts autoceļiem un dzelzceļiem.

4. Prasības lauksaimniecībā izmantojamās zemes transformācijai par lauksaimniecībā neizmantojamu zemi un transformācijas atļauju izsniegšanas kārtību nacionālas nozīmes lauksaimniecības teritorijās nosaka Ministru kabineta 2004.gada 20.jūlija noteikumi Nr.619 "Kārtība, kādā lauksaimniecībā izmantojamo zemi transformē par lauksaimniecībā neizmantojamu zemi un izsniedz zemes transformācijas atļaujas."

5. Rajona pašvaldība kopīgi ar vietējām pašvaldībām, atbilstoši Teritorijas plānošanas likumam un Ministru kabineta 2005.gada 11.oktobra noteikumiem Nr.770 "Rajona pašvaldības teritorijas plānošanas noteikumi" izstrādājot rajona pašvaldības teritorijas plānojumu, nosaka nacionālas nozīmes lauksaimniecības teritoriju zemes nogabalus atbilstoši šo noteikumu 2.3.apakšpunktā noteiktajiem kritērijiem un saskaņā ar Valsts zemes dienesta rīcībā esošajiem augsnes kartēšanas un lauksaimniecībā izmantojamās zemes kvalitatīvās vērtēšanas materiāliem.

6. Ja nav spēkā esoša rajona pašvaldības teritorijas plānojuma, nacionālas nozīmes lauksaimniecības teritoriju zemes nogabalus atbilstoši Ministru kabineta 2004.gada

19.oktobra noteikumiem Nr.883 "Vietējās pašvaldības teritorijas plānošanas noteikumi" noteiktajam teritorijas plānojuma mērogam un šo noteikumu 2.3.apakšpunktā noteiktajiem kritērijiem, kā arī saskaņā ar Valsts zemes dienesta rīcībā esošajiem augsnes kartēšanas un lauksaimniecībā izmantojamās zemes kvalitatīvās vērtēšanas materiāliem vietējās pašvaldības teritorijas plānojumā nosaka vietēji pašvaldība kopīgi ar rajona pašvaldību un blakus esošajām pašvaldībām.

7. Izstrādājot plānošanas reģiona, rajona vai vietējās pašvaldības teritorijas plānojumu un, ja nepieciešams, detālplānojumu, tajā atbilstoši plānojuma līmenim atēlo nacionālas nozīmes lauksaimniecības teritoriju zemes nogabalus. Šo noteikumu 2.1. un 2.2.apakšpunktā noteiktās nacionālas nozīmes lauksaimniecības teritorijas atēlo saskaņā ar Zemkopības ministrijas un Izglītības un zinātnes ministrijas rīcībā esošo informāciju. Lauku atbalsta dienesta izdara izmaiņas meliorācijas kadastrā, ja pēc Lauku atbalsta dienesta veiktās meliorācijas sistēmu inventarizācijas konstatēts, ka nepieciešams precizēt šo noteikumu 1.pielikumā iekļauta lauksaimniecības poldera robežas, izslēdzot no poldera teritorijas, kurās applūdinājuma varbūtība nav lielāka kā vienu reizi simt gados, un informē par to attiecīgās pašvaldības, kuru administratīvajās teritorijās atrodas attiecīgais lauksaimniecības polderis, un Reģionālās attīstības un pašvaldību lietu ministriju.

8. Plānošanas reģiona attīstības padomes, rajona padomes un vietējo pašvaldību domes (padomes) 18 mēnešu laikā pēc šo noteikumu spēkā stāšanās veic nepieciešamos grozījumus attiecīgajos teritoriju plānojumos.

9. Nacionālas nozīmes lauksaimniecības teritorijās, kas atbilst šo noteikumu 2.3.apakšpunkta nosacījumiem, lauksaimniecībā izmantojamu zemi transformē par lauksaimniecībā neizmantojamu zemi, pamatojoties uz spēkā esošajām vietējās pašvaldības teritorijas plānojumā un, ja nepieciešams, detālplānojumā noteikto teritorijas plānoto (atļauto) izmantošanu.

10. Nacionālas nozīmes lauksaimniecības teritorijās, kas atbilst šo noteikumu 2.1. un 2.2.apakšpunkta nosacījumiem, lauksaimniecībā izmantojamu zemi transformē par lauksaimniecībā neizmantojamu zemi, ja:

10.1. tas nepieciešams lauku saimniecību nedzīvojamām ēkām, pamatojoties uz spēkā esošā vietējās pašvaldības teritorijas plānojumā un, ja nepieciešams, detālplānojumā noteikto teritorijas plānoto (atļauto) izmantošanu. Lauku saimniecību nedzīvojamās ēkas šo noteikumu izpratnē ir lauksaimnieciskajā ražošanā izmantojamās saimniecības un noliktavu ēkas (piemēram, govju, cūku un aišu kūtiņas, stalli, apjuntie laidari, suņu mītnes, rūpnieciskās vistu kūtiņas, kļētiņas, angāri, lauksaimniecībā izmantojamās palīgēkas, pagrabi, vīna darītavas, vīna tvertnes, siltumnīcas, lopbarības tvertnes);

10.2. tas nepieciešams valsts vai pašvaldības vajadzībām, pamatojoties uz spēkā esošā vietējās pašvaldības teritorijas plānojumā un, ja nepieciešams, detālplānojumā noteikto teritorijas plānoto (atļauto) izmantošanu.

11. Reģionālās attīstības un pašvaldību lietu ministrija, pamatojoties uz Lauku atbalsta dienesta reģionālās lauksaimniecības pārvaldes atzinumu par transformējamā zemes nogabala applūdinājuma varbūtību, delektim uz pinguļošajām meliorētajām platībām un meliorācijas sistēmu pārveidošanas iespējām, šo noteikumu 9. un 10.punktā minētajos gadījumos sagatavo izskaidrošanai Nacionālajā reģionālās attīstības padomē jautājumu par atļaujas izsniegšanu lauksaimniecībā izmantojamās zemes transformācijai par lauksaimniecībā neizmantojamu zemi nacionālas nozīmes lauksaimniecības teritorijās.

12. Pēc pozitīva Nacionālās reģionālās attīstības padomes lēmuma Reģionālās attīstības un pašvaldību lietu ministrija sagatavo Ministru kabineta rīkojuma projektu par atļaujas izsniegšanu lauksaimniecībā izmantojamās zemes transformācijai par lauksaimniecībā neizmantojamu zemi nacionālas nozīmes lauksaimniecības teritorijās.



Izmaiņas

- Nacionālas nozīmes LIZ:
 - 1.pielikumā minēto pašvaldību LIZ \geq 60 balles;
 - nogabala platība \geq 50 ha
- Nacionālas nozīmes LIZ nosaka teritorijas plānojumos
- Precizēta kārtība:
 - sadalīšanai
 - apbūvei



Izmaiņas

- Nosacījumi lauksaimniecības polderu
 - teritorijas izmantošanas maiņai
 - pārņemšanas kārtībai



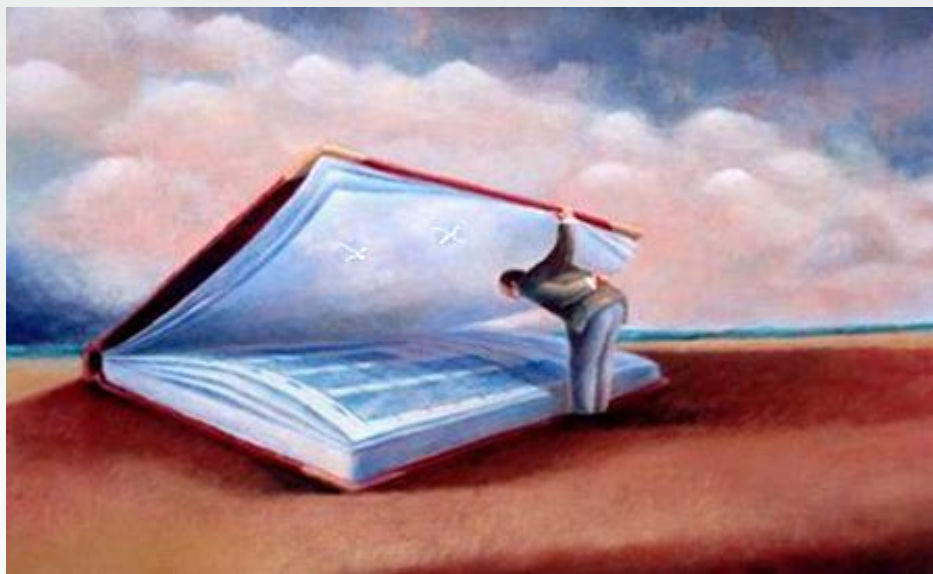
Izmaiņas

- Nosacījumi zinātnisko institūciju un izmēģinājumu uzņēmumu teritorijas plānotās (atļautās) izmantošanas maiņai



Publicēti „Latvijas Vēstnesī”
3.jūlijā

<http://www.vestnesis.lv/index.php?menu=doc&id=194341>

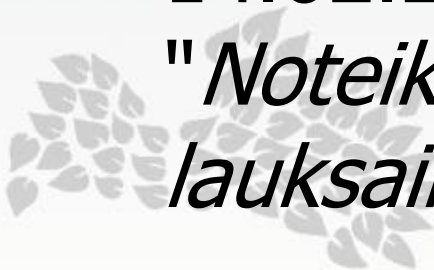


Zemes transformācija



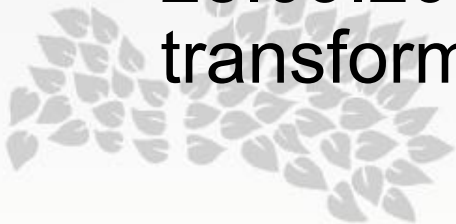
Zemes transformācija līdz šim

- 20.07.2004. MK noteikumi Nr.619 *"Kārtība, kādā lauksaimniecībā izmantojamo zemi transformē par lauksaimniecībā neizmantojamu zemi un izsniedz zemes transformācijas atļaujas"*
- 28.09.2004. MK noteikumi Nr.806 *"Meža zemes transformācijas noteikumi"*
- 14.02.2006. MK noteikumi Nr.142 *"Noteikumi par nacionālas nozīmes lauksaimniecības teritorijām"*



Kas jauns?

- Grozījumi Lauksaimniecības un lauku attīstības likumā
- 14.02.2006. MKN Nr.142 “Noteikumi par nacionālas nozīmes lauksaimniecības teritorijām” – **jauni** 30.07.2009. MKN Nr.689
- 20.07.2004. MKN Nr.619 "Kārtība, kādā lauksaimniecībā izmantojamo zemi transformē par lauksaimniecībā neizmantojamu zemi un izsniedz zemes transformācijas atļaujas" – **zaudējuši spēku**
- 28.09.2004. MKN Nr.806 "Meža zemes transformācijas noteikumi" – **iecerēti grozījumi**



Izmaiņas

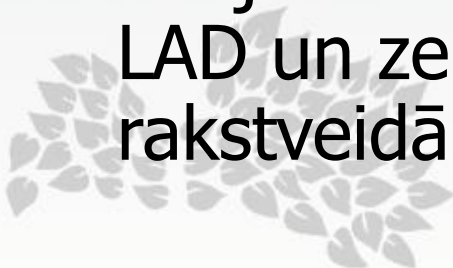
- **Lauksaimniecības un lauku attīstības likums:**
 - līdz 01.07.2009. LAD iesniegtie iesniegumi par LIZ transformācijas atļauju izskatāmi saskaņā ar tiem NA, kuri bija spēkā to iesniegšanas dienā (Pārejas not. 20.p.)
 - LIZ lietošanas kategorijas maiņa veicama atbilstoši NA noteiktajai kārtībai (10.p. (1))



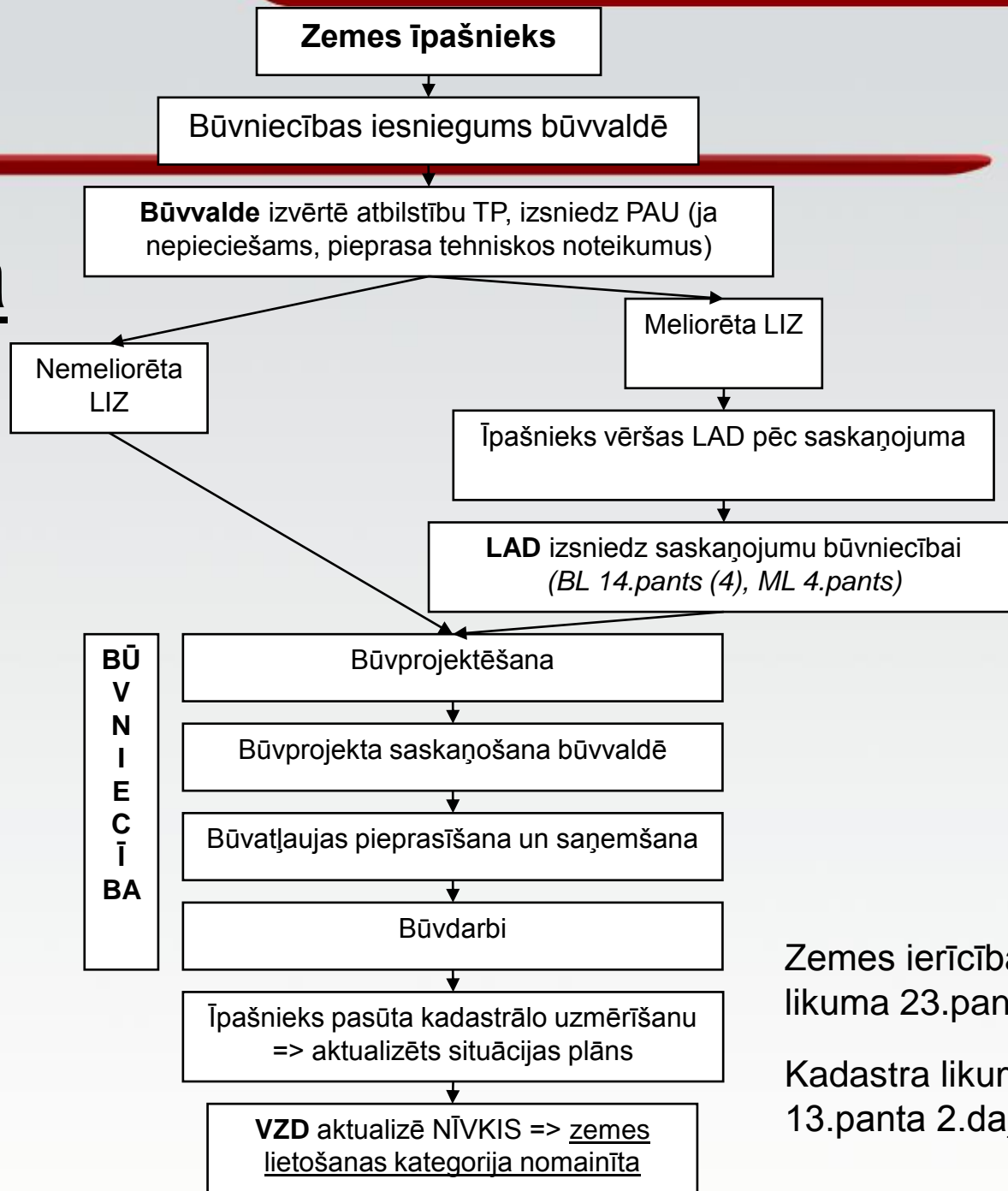
Izmaiņas

Zemes lietošanas kategorijas maiņa – citu normatīvu noteiktajā kārtībā:

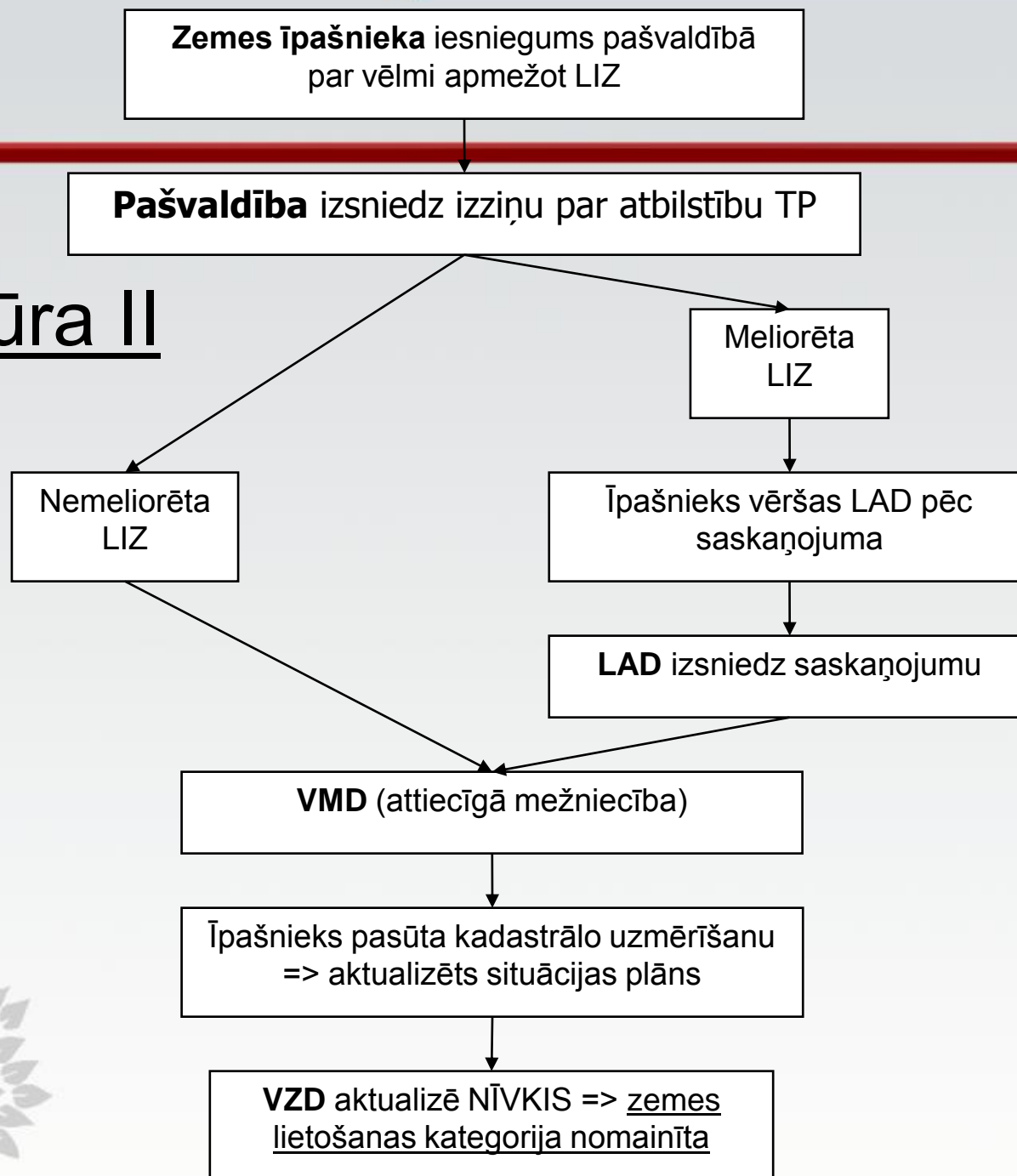
- **Būvniecības likuma 14. pants (4):** Kārtību, kādā saņemami noteikumi būvju un inženierkomunikāciju ierīkošanai, pārvietošanai vai rekonstrukcijai meliorētajās zemēs vai vietās, kur tas var ietekmēt meliorācijas sistēmu darbību, nosaka Meliorācijas likums
- **Meliorācijas likuma 4.pants:** Meliorētajās zemēs būvju un komunikāciju būvniecībai nepieciešams LAD un zemes īpašnieka vai tiesiskā valdītāja rakstveidā noformēts saskaņojums



Procedūra



Procedūra II



Izmaiņas – meža zemes transformācija

- 28.09.2004. MK noteikumi Nr.806 "Meža zemes transformācijas noteikumi" – iecerēti grozījumi administratīvo procedūru vienkāršošanai
- ZM ~ mazā darba grupa (VMD, LVM, MĪB)
- ZM ~ lielā darba grupa (ministrijas u.c.)
- Izsludināšana VSS ~ 30.09.2009.



Kas tālāk?

- Veicot TP grozījumus, pārskatīt sadaļu par nacionālas nozīmes lauksaimniecības teritorijām
- Pašvaldības, kas vēlas pārņemt apsaimniekošanā polderus, pieņem lēmumu → ZM
- LIZ transformācijas atļauja nav nepieciešama – zemi izmanto atbilstoši TP plānotajai (atļautajai) izmantošanai



Paldies!

edvins.kapostins@raplm.gov.lv

