



RĪGAS
PLĀNOŠANAS
REĢIONS



VALSTS
KANĒLĒJA



SABIEDRĪBAS INTEGRĀCIJAS FONDS



EIROPAS SAVIENĪBA

I E G U L D Ī J U M S T A V Ā N Ā K O T N Ē

Projekta noslēguma seminārs

Rīgas plānošanas reģiona statistikas teritoriju sistēmas izveides konceptija

*J.Paiders,
projekta statistikas teritoriju izveides speciālists*

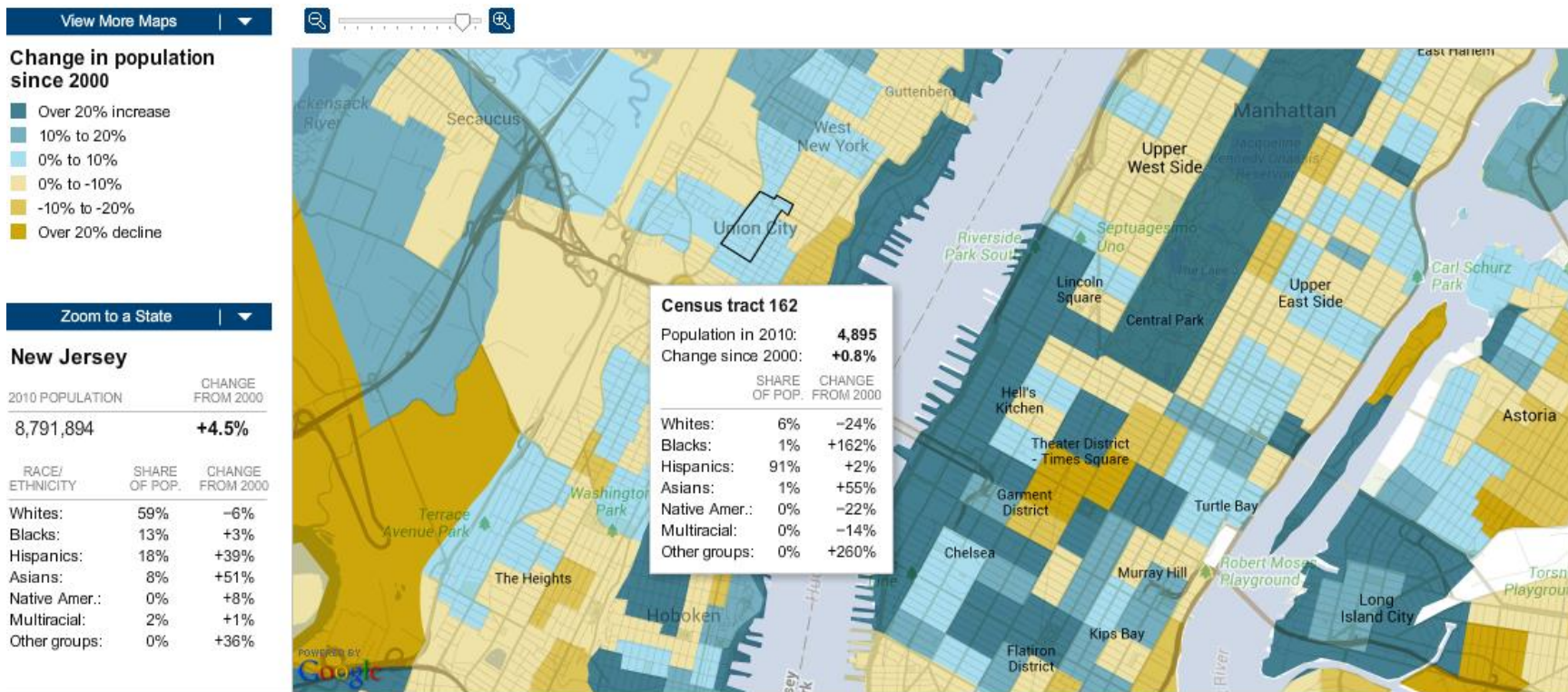
Kalnciema ielas kvartāls, Rīga
12.decembris, 2013.gads

Koncepcijas mērķis

- Statistikas teritoriju koncepcijas izstrādes pieeja tika veidota ar mērķi vienoti raksturot demogrāfiskos, sociālos un apdzīvojuma attīstības procesus reģionā, kā arī apzināt reģiona apdzīvojuma izmaiņu tendences, plānot pasākumus reģiona sabiedrisko un komerciālo pakalpojumu izvietojuma struktūras uzlabošanā, galvenokārt - izglītības, veselības aizsardzības u.c. sociālo pakalpojumu jomā, optimizēt un plānot nodrošinājumu ar sabiedrisko transportu.

Latvijā, salīdzinot ar vadošajām
Rietumu valstīm, lēmumi par biznesa
sākšanu (investīcijām)
mikroekonomikas līmenī, kā arī lēmumi
par telpisko plānošanu ir jāveido,
nezinot patieso demogrāfisko,
ienākumu līmeņa utt. ainu atbilstošajā
teritoriālās detalizācijas līmenī

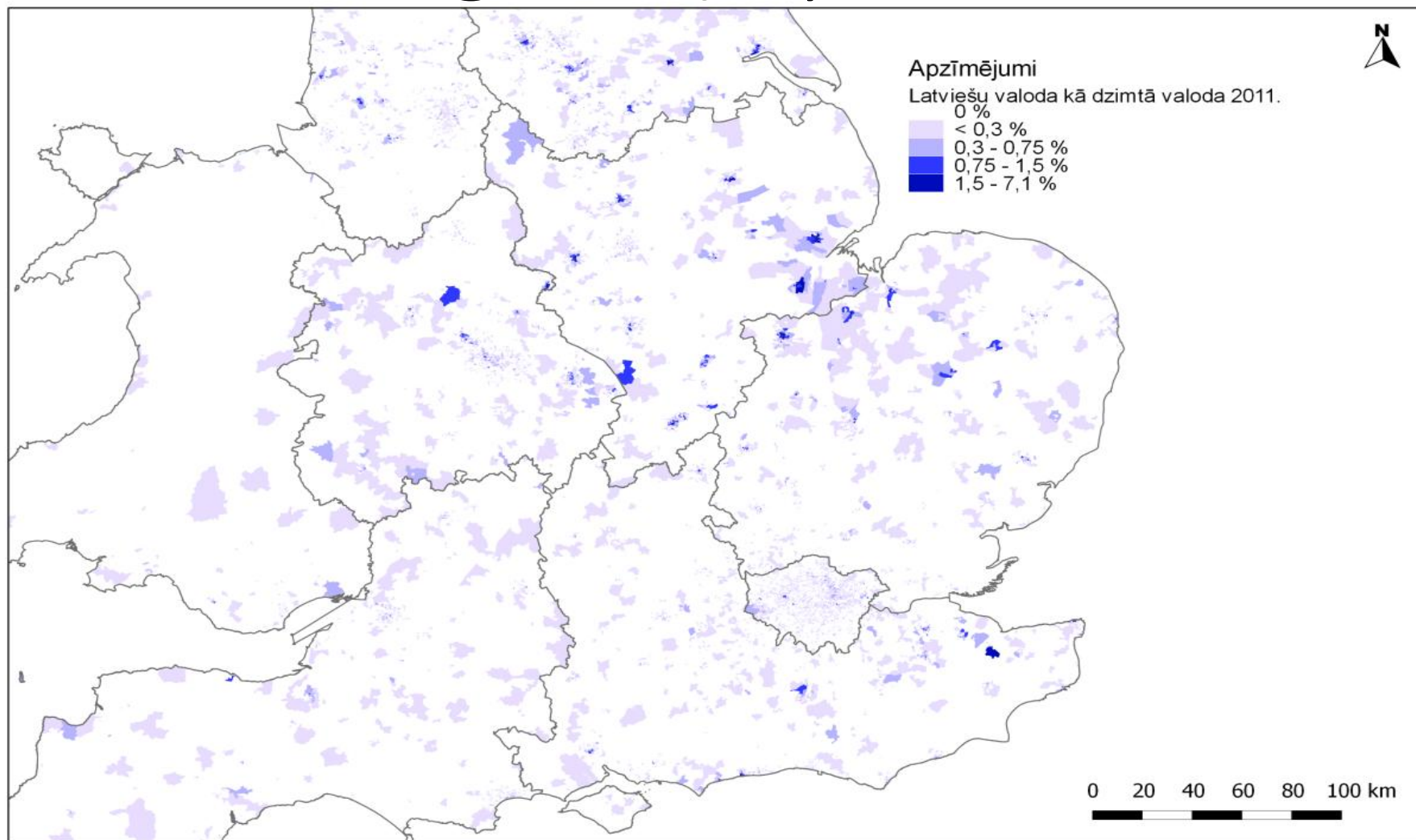
Ņujorkas pilsēta centrālā daļa. Iedzīvotāju skaita izmaiņas 2010. gadā salīdzinājumā ar 2001. gadu



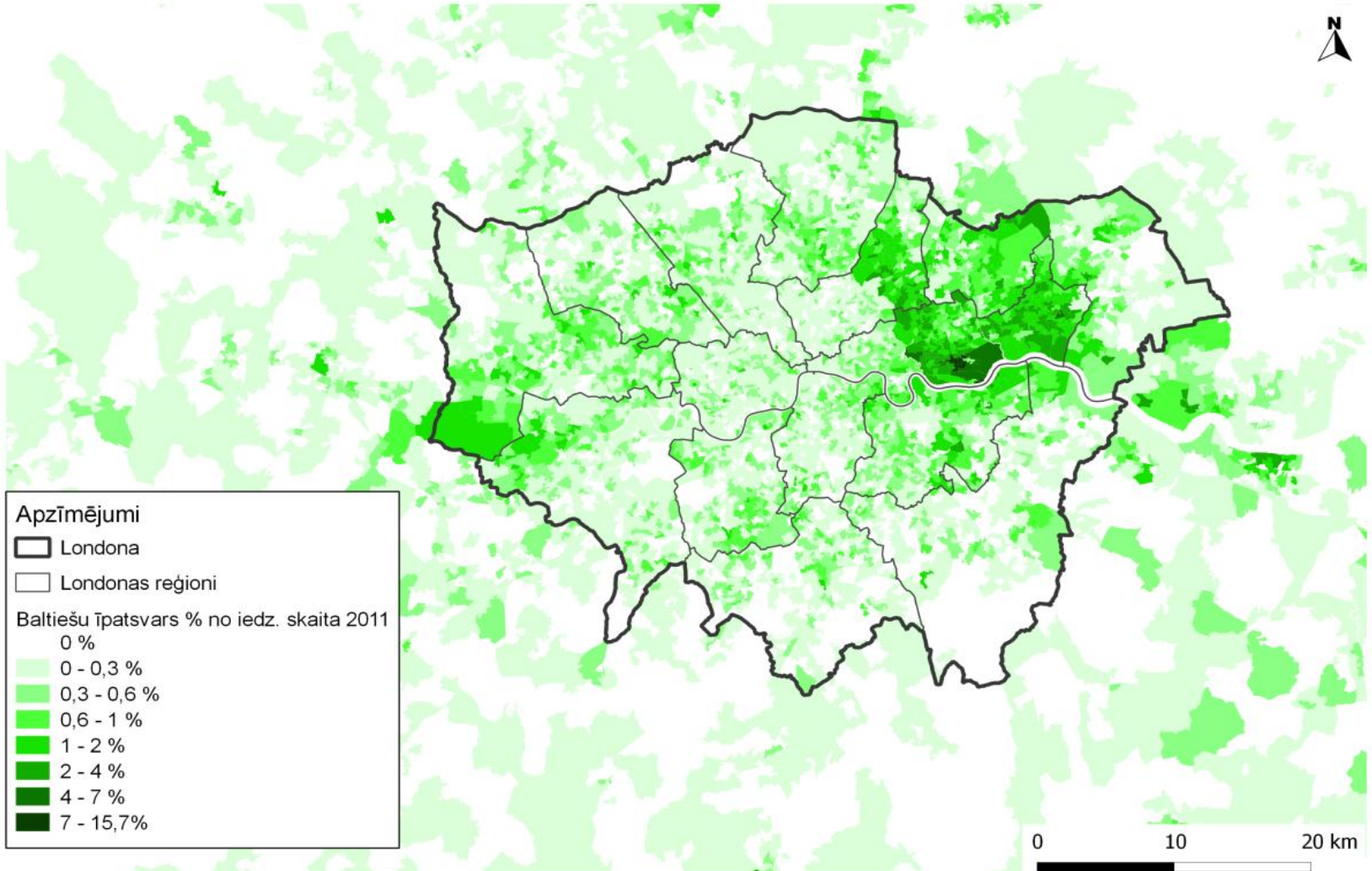
Plānošanas riski tiek minimizēti

- Teritoriālā informācija, kura ir pieejama ASV, Lielbritānijā, Zviedrijā un citās valstīs, ļauj minimizēt riskus, kas var rasties neadekvāti plānojot investīciju telpisko izvietojumu privātajā biznesā, kā arī, plānojot publisko pakalpojumu pieejamību gan valsts, gan pašvaldību līmenī. Piemēram, ASV telpiskie dati ir publiski pieejami teritoriālajām vienībām, kuru platība ir aptuveni kvadrātkilometrs, un pat mazāku vienību līmenī

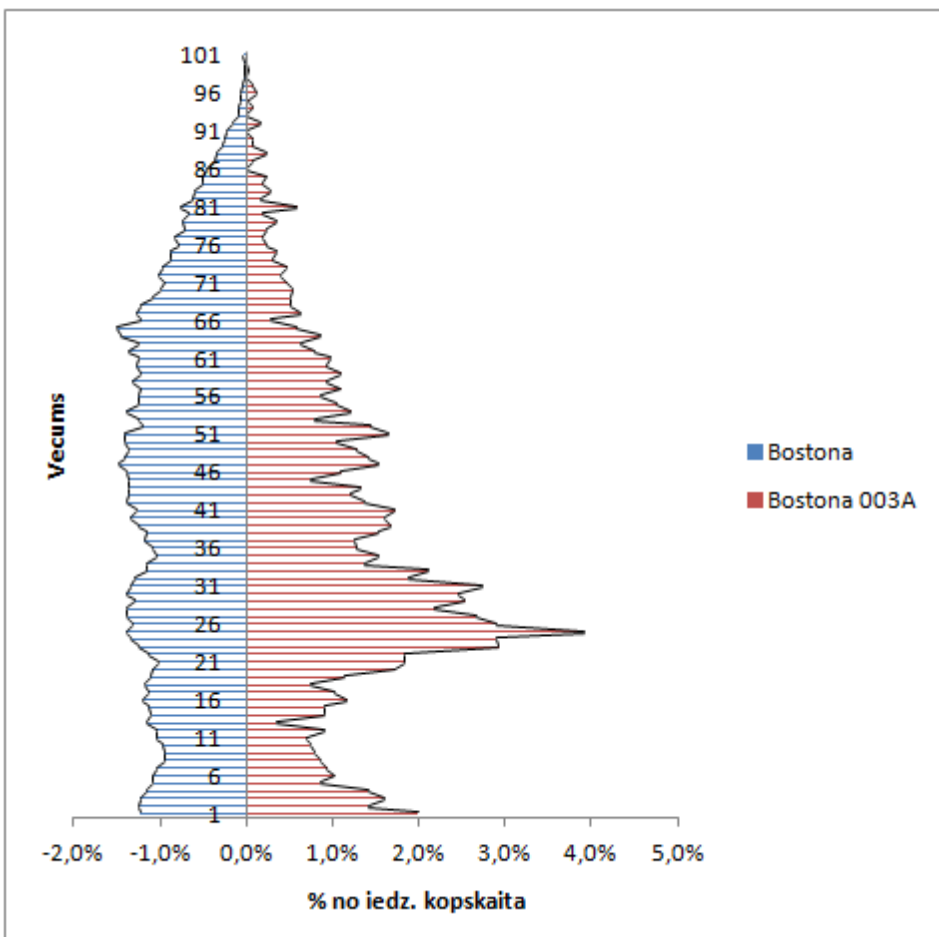
Latviešu izvietojums Dienvidanglijā un Velsā 2011. gadā. (Jāņa Paidera karte



Latviešu izvietojums Lielajā Londonā 2011. gadā. Jāņa Paidera karte,



Par ikvienu Lielbritānijas mazāko statistikas vienību pieejamā datu detalizācijas pakāpe ir desmitiem reižu lielāka par Latvijā

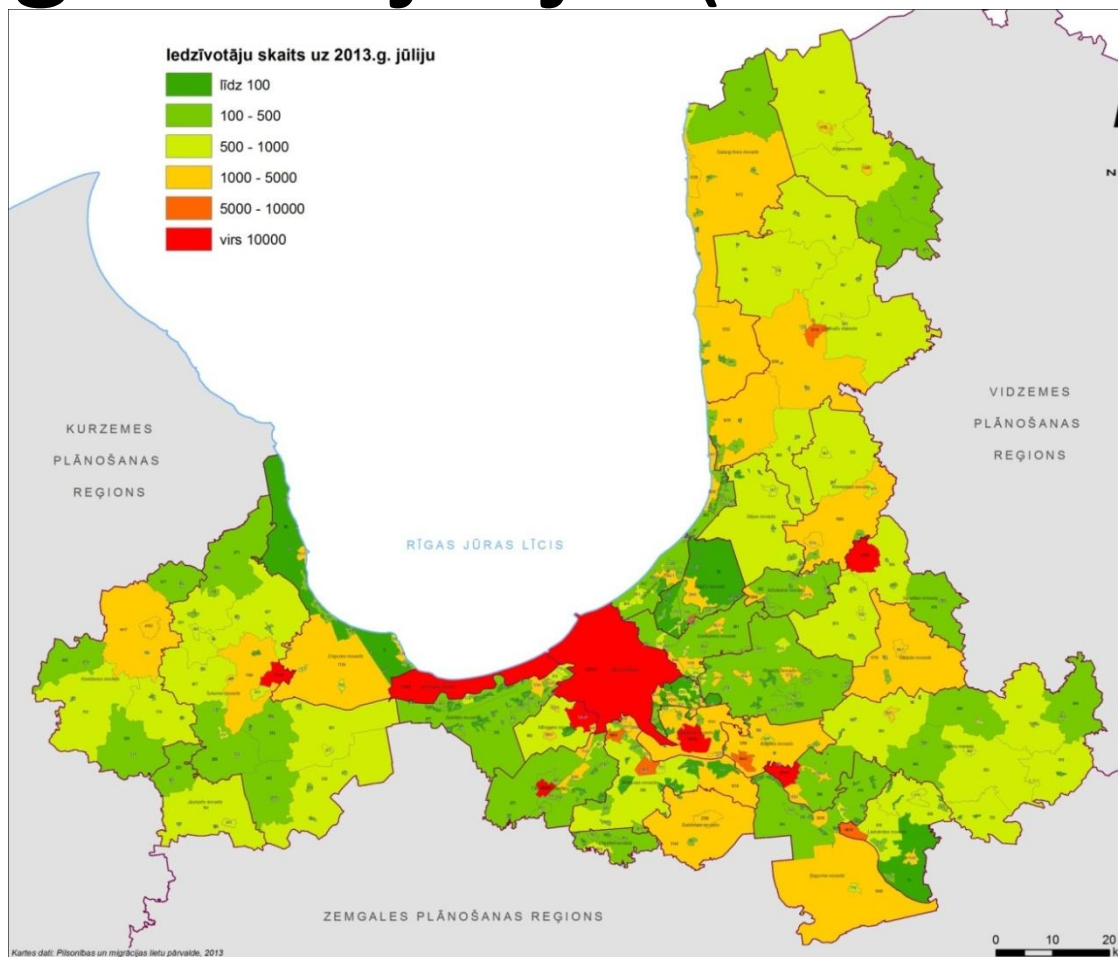


- **Vecumstruktūra 2011. gadā Bostonas pilsētā un statistikas vienībā *Boston 003A*, kura ir ar visaugstāko latviešu īpatsvaru visā Anglijā un Velsā. Jāņa Paidera karte**

Teritoriālo statistikas vienību izveides varianti un secinājumi

- 1. Teritorija tiek sadalīta, balstoties uz pilsētu, lielo ciemu, un „lauku teritoriju” nošķīrumu.
- 2. Teritorija tiek sadalīta, balstoties uz teritorijas plānojumos noteikto ciemu, pilsētu un pagastu robežām, tas ir, uz apdzīvoto vietu statusu.
- Adrešu reģistrā uz šo brīdi ir noteikti 472 Rīgas plānošanas reģiona novadu pašvaldībās ietilpstoši ciemi un pilsētas, kamēr pašvaldību teritoriju plānojumos šis skaits ir tikai 372 vienības.

Iedzīvotāju skaits Rīgas plānošanas reģiona ciemos un lauku teritorijās 2013. gada 1. jūlijā. (412 vienības)



Plānošanas teritorijas

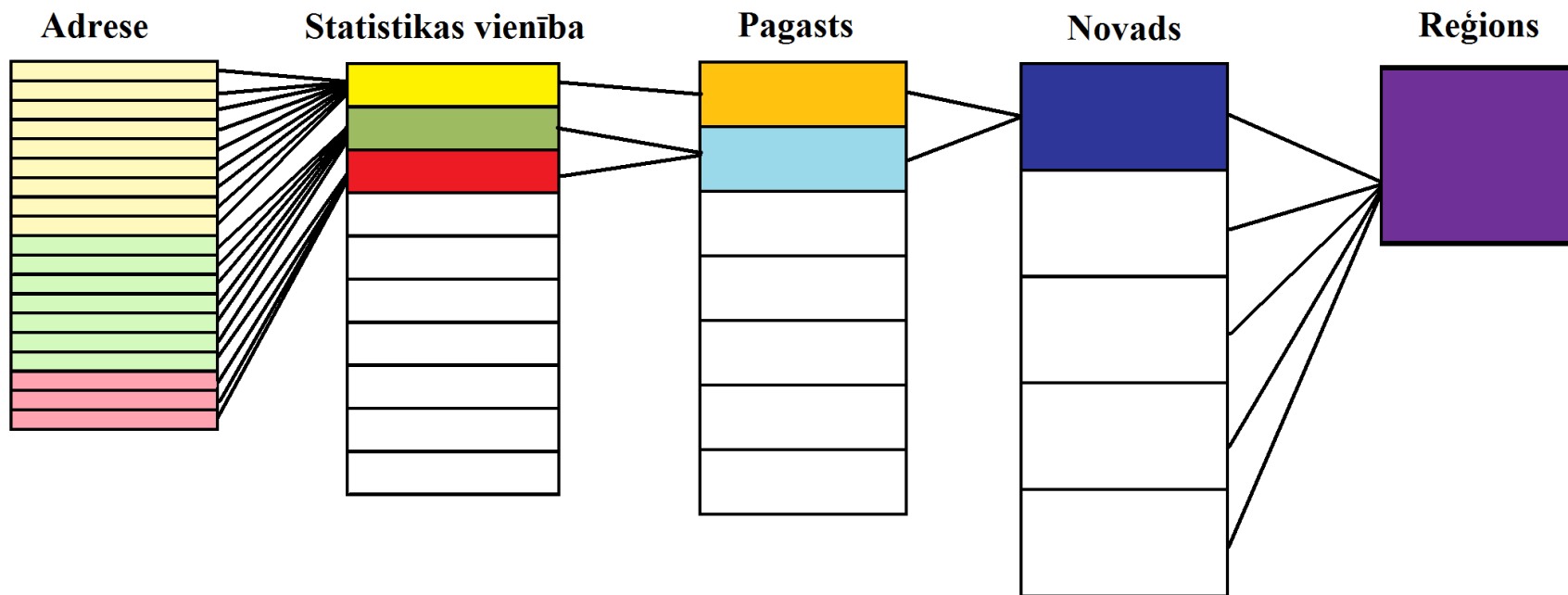
- **Trešā pieeja būtu radīt sistēmu, kurā teritoriālās statistikas vienības ir nosakāmas atbilstoši plānošanas jautājumu un reģionālās attīstības problēmas vajadzībām, jo ciemu robežu definējums Adrešu reģistrā var mainīties, bet Adrešu reģistrā iekļautās adreses telpiskais novietojums (ģeogrāfiskās koordinātes) paliek nemainīgs.**

Zemākā individualizētā uzskaites vienība

- ir adrese atbilstoši Adrešu reģistram.
- nodalīts īpašums (kadastra numurs) atbilstoši LR Kadastram,
- vienība, kurai ir zināmas ģeogrāfiskās koordinātes.

Gadījumos, kad zemākā individualizētā uzskaites vienība ir adrese atbilstoši Adrešu reģistram, tad statistikas teritorijas apraksts (algoritms) uzskaita visas adreses, kuras ietilpst šajā statistikas teritorijā.

Teritoriālās statistikas datu bāzes hierarhija



Adrešu blīvuma karte Rīgas pilsētā ar apkaimju robežām.

Kopējais režģa šūnu skaits - 2002 šūnas. Pilnas režģa šūnas izmērs - 0,165 km². Karte ir sastādīta, neņemot vērā šķēršļus.

Jāņa Paidera karte, datu avots: Adrešu reģistrs)

Leģenda

□ Apkaimju robežas

Adrešu blīvums uz km² teritorijas

□ 0

□ < 10

□ 10 - 20

□ 20 - 50

□ 50 - 110

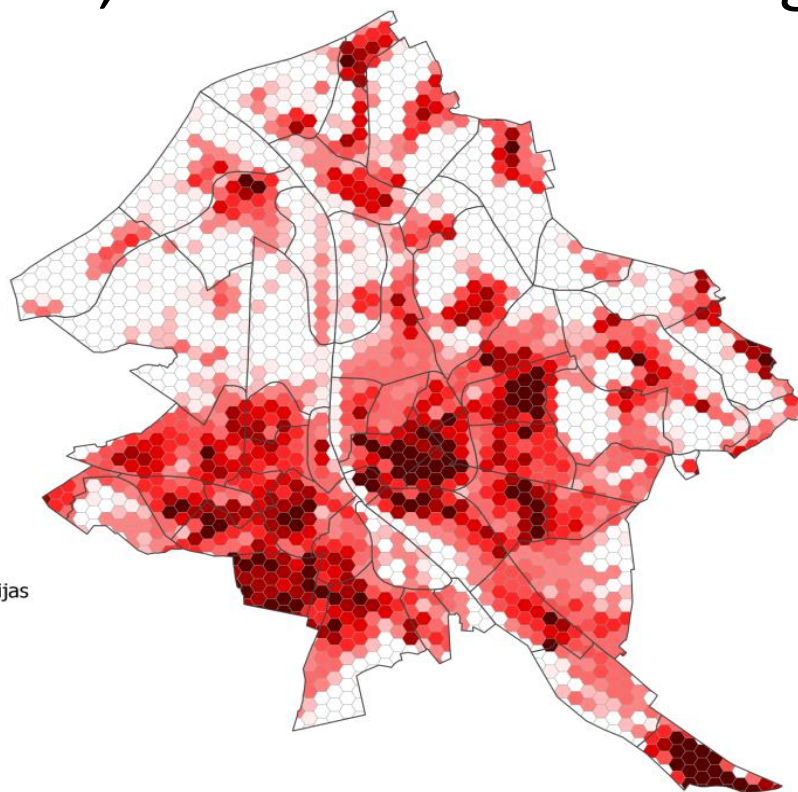
□ 110 - 170

□ 170 - 250

□ 250 - 350

□ 350 - 500

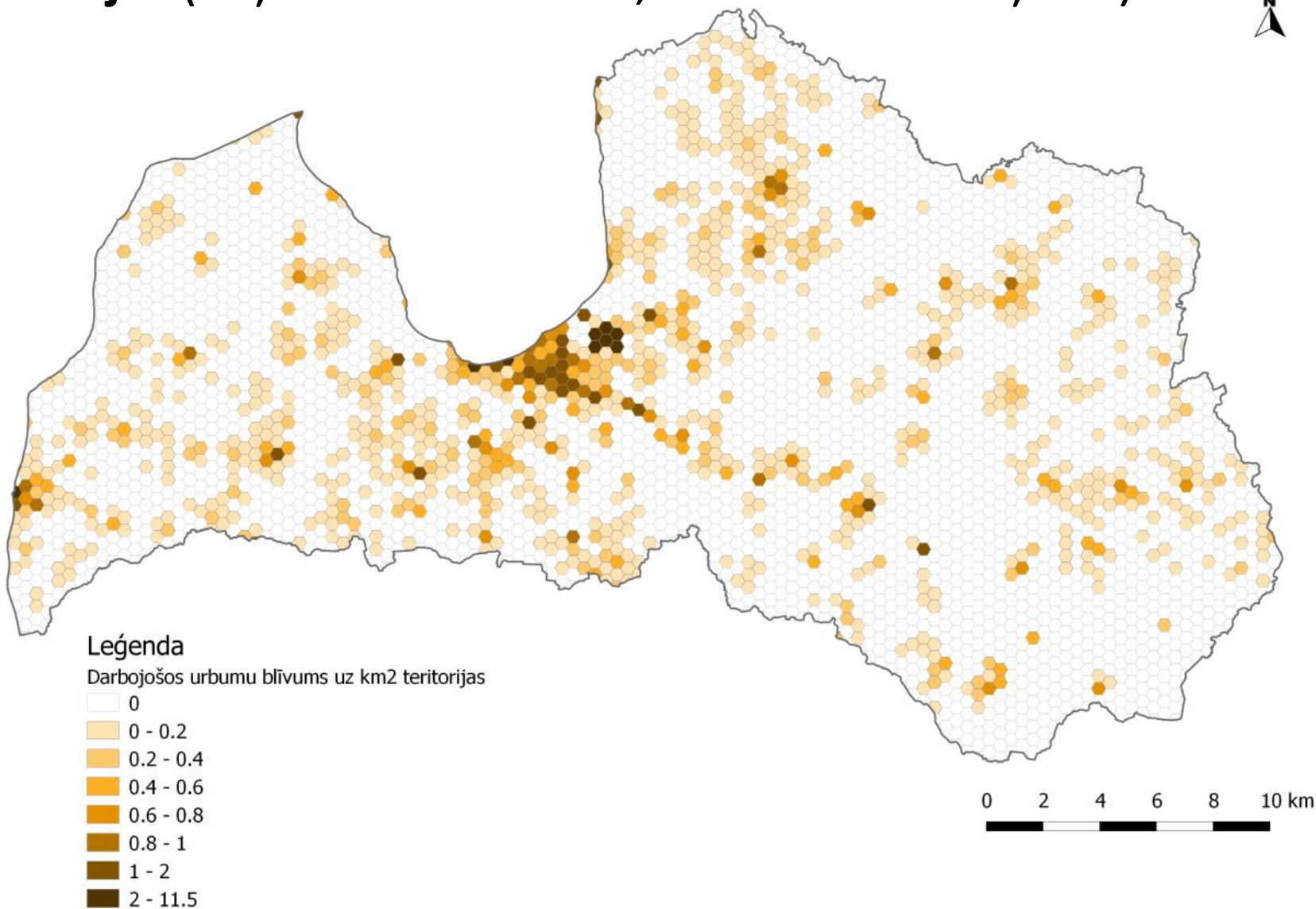
□ 500 - 1427



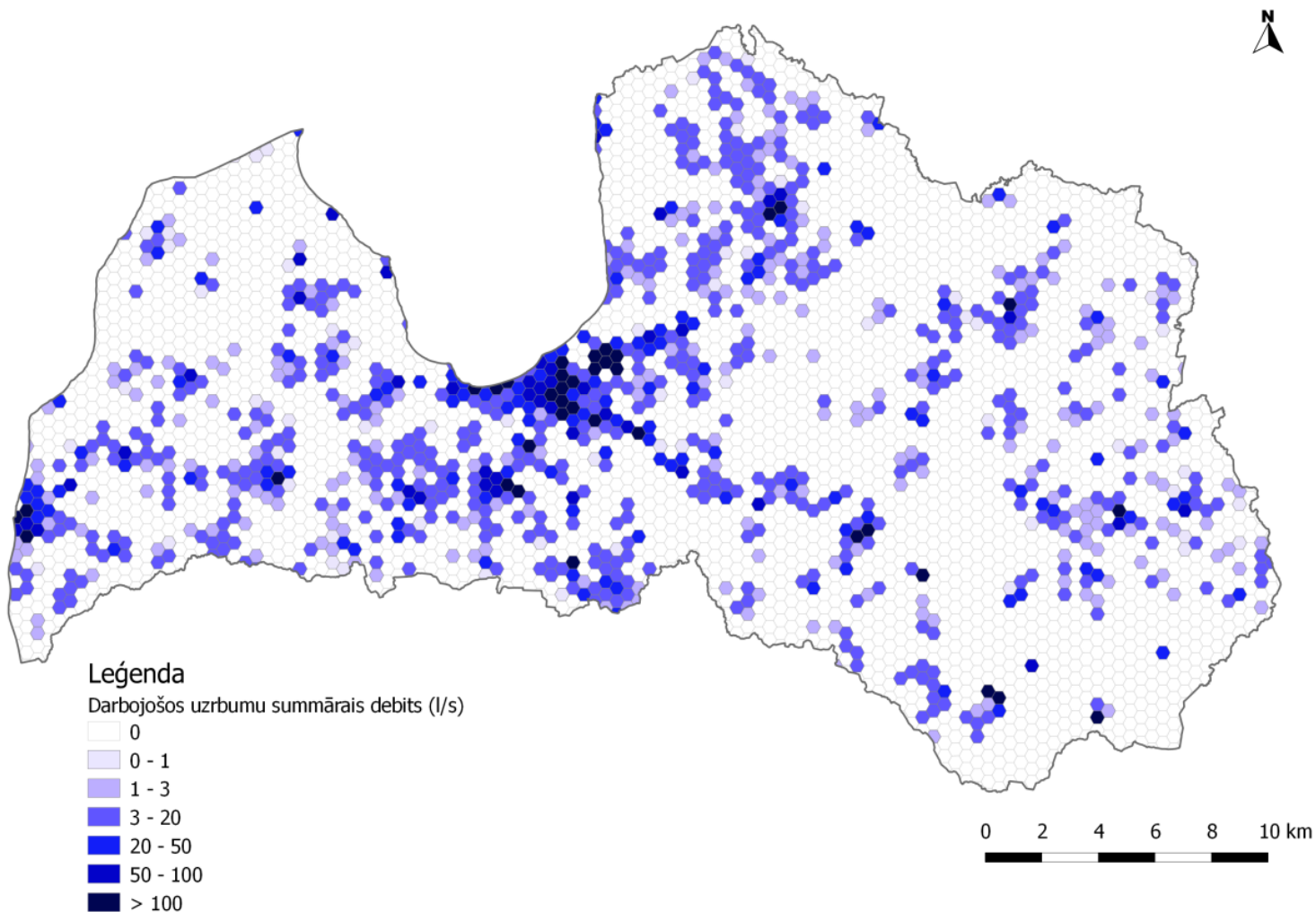
0 2 4 6 8 km

Gadījumos, kad zemākā individualizētā uzskaites vienība ir lokalizējama tikai ģeogrāfiskajās koordinātēs ir nepieciešams katras statistikas vienības robežu apraksts, kas izteikts ģeogrāfiskajās koordinātēs, atbilstoši Adrešu reģistra digitālajai kartei.

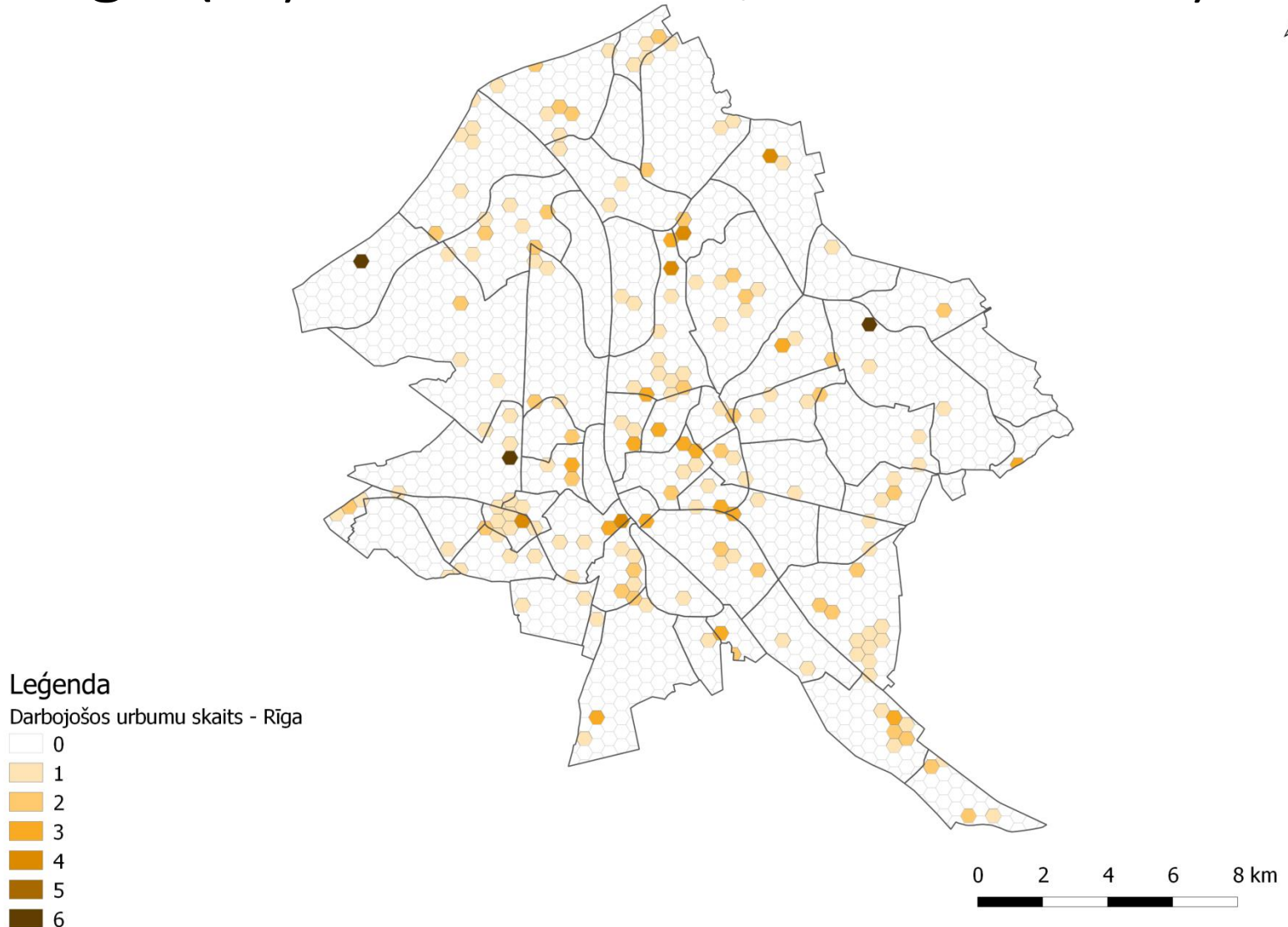
Darbojošos ūdens ieguves vietu – urbumu - blīvums Latvijā. (Jāņa Paidera karte, datu avots: LVĢMC)



Darbojošos ūdens ieguves vietu – urbumu - ūdens ieguves daudzums (l/s) attiecīgajā teritorijā. (Jāņa Paidera karte, datu avots: LVĢMC)



Darbojošos ūdens ieguves vietu – urbumu - blīvums Rīgā. (Jāņa Paidera karte, datu avots: LVĢMC)



RPR pieeja, atšķirībā no TAPIS (RAIM), ļautu ieviest jaunu mazākas statistikas teritorijas standartu, ģenerējot telpisko informāciju, kas līdz šim ir publiski pieejama tikai tabulu veidā, arī telpiski salīdzināma formā

Veidojot statistikas teritorijas, tām jābūt laika gaitā stabilām, GIS balstītām, kas var tikt izmantotas daudzfunkcionāli – gan teritorijas plānošanas, attīstības uzraudzības, gan valsts attīstības politikas pamatojumam.

Rīgas plānošanas reģiona gadījumā teritoriju attīstības uzraudzības mērķiem veidotā sistēma būtu brīvi pieejama pašvaldībām, valsts institūcijām, citiem interesentiem – tai skaitā augstskolu studentiem turpmāko rīcību, pētījumu, analīžu veikšanai.

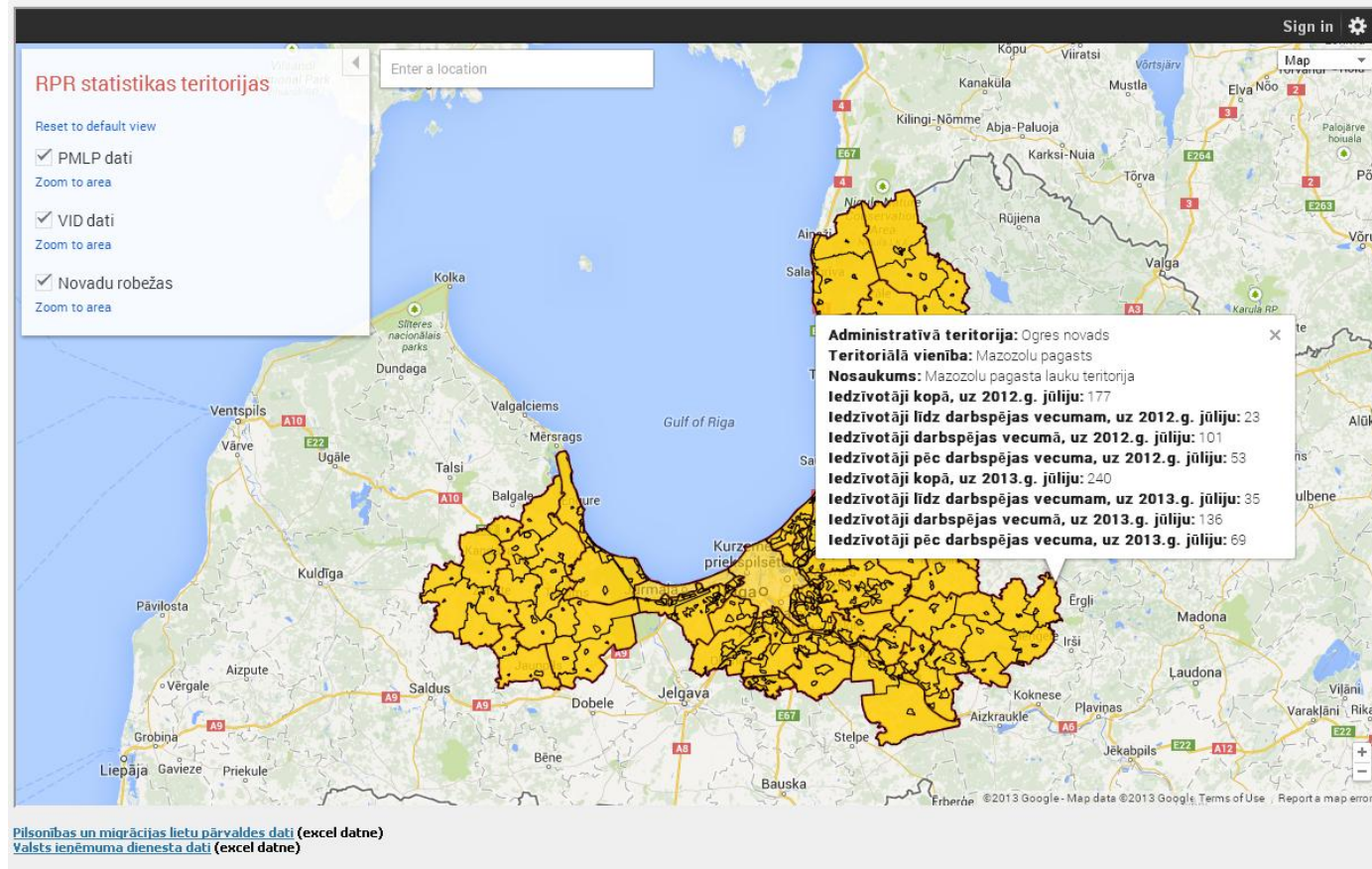
RPR statistikas teritoriju datubāzes GIS pieejams:

<http://www.rpr.gov.lv/pub/index.php?id=501>

Rīgas plānošanas reģiona pašvaldību statistikas teritoriju datubāzes ĢIS

Informācija par Rīgas plānošanas reģiona statistikas teritorijām

Kartē varat iegūt informāciju par Valsts ieņēmuma dienesta datiem (*kartes slānis - VID dati*) un informāciju par datiem no Pilsonības un migrācijas lietu pārvaldes (*kartes slānis - PMLP dati*)
(*datu avots: Valsts ieņēmuma dienests, 2013; Pilsonības un migrācijas lietu pārvalde, 2013.*)



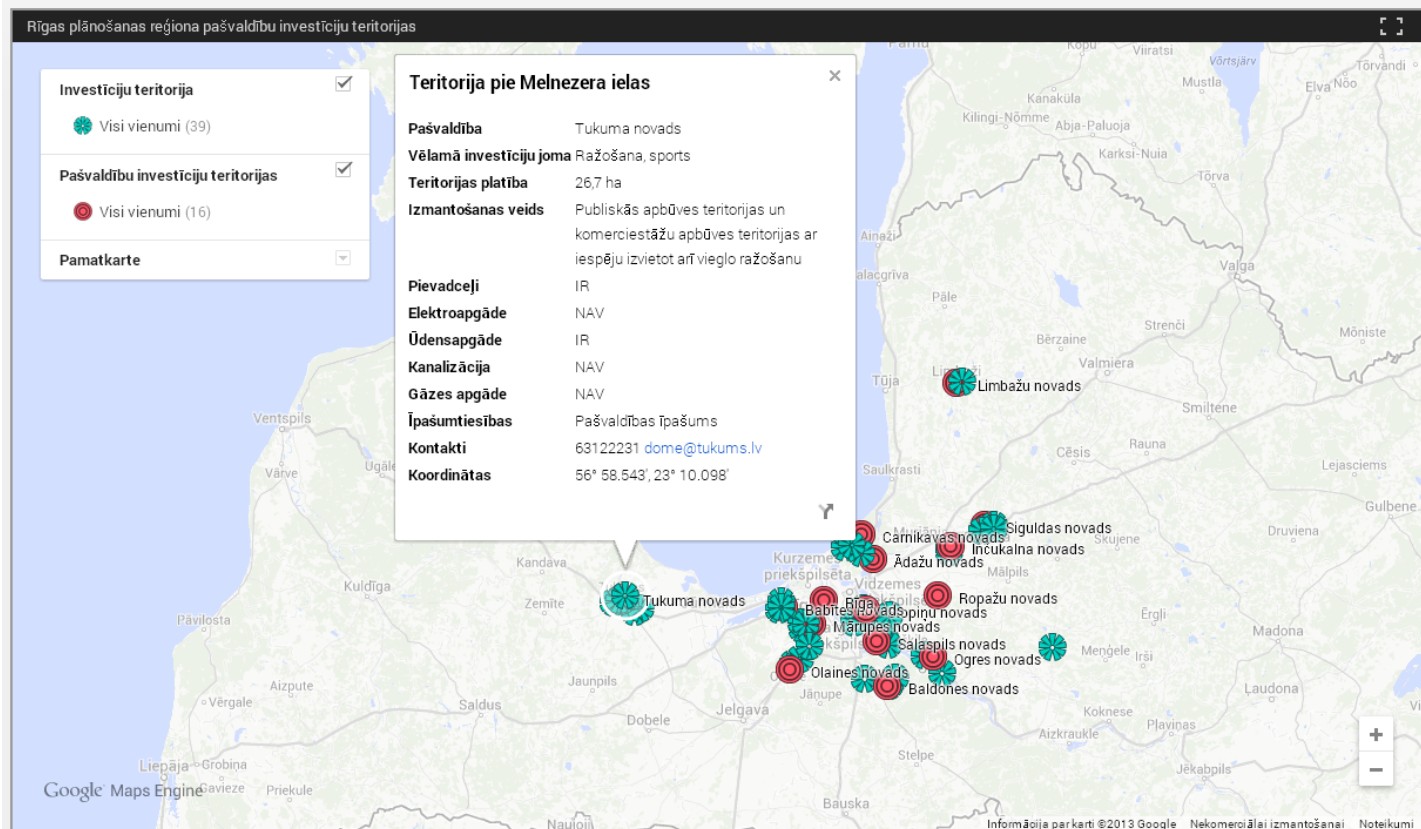
Rīgas plānošanas reģiona pašvaldību investīciju teritoriju platforma: mērķi, lietotāji, datu uzturēšana/aktualizācija

- Pašlaik sagatavota projekta versija <http://www.rpr.gov.lv/pub/index.php?id=498>, kas, iesaistot pašvaldības (sniedzot gan savus datus, gan ziņas par investīciju teritorijām) un detalizējot informāciju, var tikt izveidota par efektīvu statistikas teritoriju un investīciju teritoriju rīku.

Rīgas plānošanas reģiona pašvaldību investīciju teritoriju platformas iespējas

Rīgas plānošanas reģiona pašvaldību investīciju teritorijas

Kartē varat iegūt īsu informāciju par konkrētu investīciju teritoriju (*kartes slānis - investīciju teritorija*) vai lejuplādēt pdf datni ar plašāku informāciju par visām pašvaldības investīciju teritorijām (*kartes slānis - pašvaldību investīciju teritorijas*)
(datu avots: Rīgas plānošanas reģiona pašvaldības, 2013)



Lai radītu izcilu investīciju piesaistes platformu, problēma ir Latvija esošajā paradigmā.

Latvijas plānotāji izvēlas vietas, kurās piedāvāt potenciālajiem investoriem

Biznesa loģika ir cita. Investoru pieeja ir atrast teritoriju, kurā ir biznesam nepieciešamie resursi un tikai tad meklēt lētāko investīciju vietu. Tāpēc ASV, Anglija, Zviedrija u.c. valsts vara publiski atklāj resursu izvietojumu, nevis pērkamos zems gabalus

Investori parasti
vēlas īpašumu
izīrēt (piesardzība),
bet spekulanti
pirkt!

RPR var palīdzēt pašvaldībām radīt patiešām izcilu investīciju piesaistes platformu.

Tikai, lai to sasniegtu, ir vajadzīgs kopīgs darbs kopējam mērķim

Paldies par uzmanību!



RĪGAS
PLĀNOŠANAS
REĢIONS



I E G U L D Ī J U M S T A V Ā N Ā K O T N Ē

Eiropas Sociālā fonda projekts

„Publisko pakalpojumu pieejamības un kvalitātes sekmēšana veicinot kvalitatīvu attīstības plānošanu Rīgas plānošanas reģionā”

(vienošanās Nr. 1DP/1.5.1.3.2/09/APIA/SIF/037/23)

*85% no Projekta finansē Eiropas Savienība ar Eiropas Sociālā fonda starpniecību
un 15% finansē Latvijas valsts. Apakšaktivitāti administrē Valsts kanceleja sadarbībā ar Sabiedrības integrācijas fondu.*