

Lietus ūdens apsaimniekošanas un uzraudzības plāns Rīgas plānošanas reģionam

2016.gada maijs

RĪGAS PLĀNOŠANAS REĢIONS



7th Framework Programme
Regions of Knowledge
FP-Regions-2012-2013-1
Project no 319923

SATURS

Ievadam – par BALTIC FLOWS projektu un šo plānu	3
BALTIC FLOWS Apvienotais rīcības plāns un tajā noteiktie stratēģiskie uzstādījumi	4
BALTIC FLOWS Apvienotā rīcības plāna pielāgošana Latvijas un Rīgas plānošanas reģiona vajadzībām	5
Lietus ūdens apsaimniekošanas situācija un risināmie jautājumi Latvijā	6
Normatīvais regulējums un institucionālie aspekti	6
Sociālekonomiskie faktori	9
Vides aspekti	11
Risinājumi valsts, reģiona un pašvaldību plānošanas dokumentos	13
Nacionālā līmenī	13
Reģionālā līmenī	15
Pašvaldību līmenī	19
Rīgas plānošanas reģionam pielāgotais RĪCĪBAS PLĀNS	22
Rekomendācijas pārvaldības, uzņēmēju un pētniecības sektoru sadarbībai un sabiedrības iesaistei	22
Stratēģiskais ietvars – prioritātes un rīcības virzieni	25
Aktivitātes un projekti	27
Izvērstās projektu koncepcijas	41
Rīcības plāna īstenošana un uzraudzība	43
Izmantotie materiāli	44

Ievadam – par BALTIC FLOWS projektu un šo plānu

Rīgas plānošanas reģions ir sadarbības partneris ES 7.ietvara programmas Pētniecības un tehnoloģiju attīstība 2007.-2020.gadam projektā „Lietus ūdens plūsmas apsaimniekošana un uzraudzība Baltijas jūras sateces baseinā (BALTIC FLOWS)”, kura īstenošanas periods ir no 2013.gada 1.oktobra līdz 2016.gada 30.septembrim. Projekta īstenošanai ir apvienojušās 6 Eiropas valstu partnerinstitūcijas ilgtspējīgas un konkurētspējīgas lietus ūdeņu uzraudzības un apsaimniekošanas sistēmas izveidei. Projekts ir vērsts uz lietus ūdens monitoringu un pārvaldību Baltijas jūras sateces baseinos, izmantojot zemo izmaksu tehnoloģijas, paaugstinot iedzīvotāju interesi, praktisko iesaisti un mediju aktivitāti, kā arī akcentējot pilsētvides zaļās plānošanas nozīmību. Projekts fokusēts uz pilsētvides lietus ūdeņu monitoringu un pārvaldību, kā arī ūdens izkļiedētā piesārņojuma slodzes uzraudzību. Projekta īstenošana ir balstīta uz pārvaldības, uzņēmējdarbības un pētniecības institūciju ciešu sadarbību, kā arī sabiedrības iesaisti katrā no partnervalstīm.

Viens no BALTIC FLOWS projekta galvenajiem rezultātiem ir 2015.gadā projekta partneru kopīgi izstrādātais Apvienotais rīcības plāns „Drošas, dzīvošanai piemērotas pilsētas Baltijas jūras reģiona un visas Eiropas iedzīvotājiem” (Safe, liveable cities for citizens in the Baltic Sea Region and throughout Europe), kurā noteiktie stratēģiskie uzstādījumi galvenokārt ietver sabiedrības līdzdalības un konkurētspējīgu reģionu attīstības risinājumus.

BALTIC FLOWS projekta ietvaros rīkotajās sanāksmēs un iesaistīto institūciju diskusijās iezīmējusies nepieciešamība pēc Latvijas situācijai un Rīgas plānošanas reģiona vajadzībām piemērotām rīcībām lietus ūdens apsaimniekošanas un uzraudzības jomā. Tā rezultātā 2016.gada pirmajā pusē ir ticis izstrādāts vietējām vajadzībām pielāgots rīcības plāns „Lietus ūdens apsaimniekošanas un uzraudzības plāns Rīgas plānošanas reģionam”, kas balstīts uz Apvienotajā rīcības plānā akcentētajām tēmām un rīcības virzieniem.

„Lietus ūdens apsaimniekošanas un uzraudzības plāns Rīgas plānošanas reģionam” ietver Apvienotā rīcības plāna un tajā ietvertu stratēģisko uzstādījumu apskatu, tā pielāgošanas iespējas Latvijas un Rīgas plānošanas reģiona vajadzībām, kā arī raksturo lietus ūdens apsaimniekošanas situāciju un iespējamus risinājumus Latvijā valsts, reģionālā un pašvaldību līmenī. Plāns ietver rekomendācijas pārvaldības, uzņēmēju un pētniecības sektoru sadarbībai, kā arī sabiedrības iesaistei. Stratēģiskais ietvars veidots nosakot Rīgas plānošanas reģionam pielāgotas prioritātes un rīcības virzienus, kas detalizētāk izvērsti plānoto aktivitāšu un projektu sadaļā.

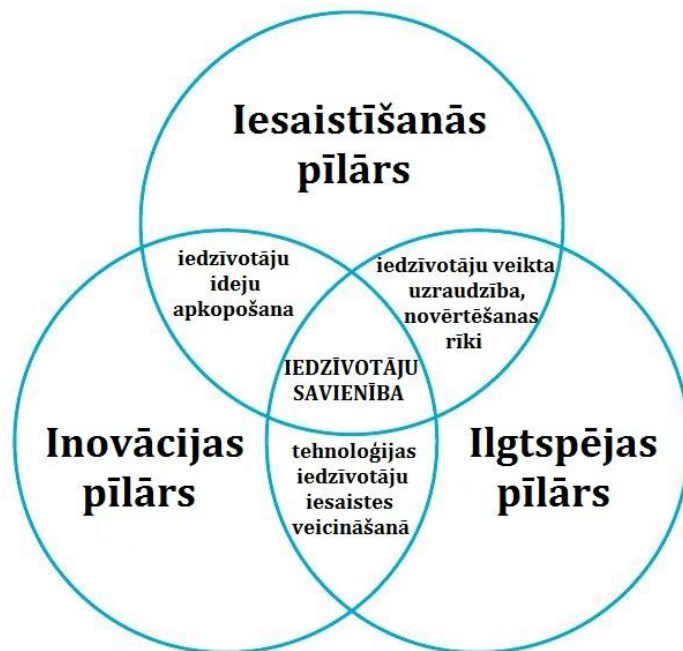
Pielāgotais rīcības plāns izstrādāts BALTIC FLOWS projekta īstenošanā iesaistīto Latvijas pārvaldes institūciju, uzņēmēju un pētniecības organizāciju sadarbībā ar Rīgas plānošanas reģiona administrācijas speciālistiem, Telpiskās plānošanas nodaļu un ekspertiem.

BALTIC FLOWS Apvienotais rīcības plāns un tajā noteiktie stratēģiskie uzstādījumi

Projekta „Lietus ūdens plūsmas apsaimniekošana un uzraudzība Baltijas jūras sateces baseinā (BALTIC FLOWS)” ietvaros ir apvienojušās Somijas, Igaunijas, Vācijas, Latvijas, Zviedrijas un Lielbritānijas partnerinstitūcijas, lai izveidotu ilgtspējīgu un konkurētspējīgu lietus ūdeņu uzraudzības un apsaimniekošanas sistēmu, kas ietver katras partnervalsts lietus ūdeņu uzraudzības metožu izpēti, izmantoto tehnoloģiju pielietojumu un konkurētspēju, iedzīvotāju līdzdalības veicināšanu, kā arī labās prakses un priekšlikumu apkopojumu. Šī mērķa sasniegšanai projekta ietvaros 2015.gadā ir izstrādāts Apvienotais rīcības plāns „Drošas, dzīvošanai piemērotas pilsētas Baltijas jūras reģiona un visas Eiropas iedzīvotājiem”, kurā noteiktie stratēģiskie uzstādījumi fokusēti sabiedrības līdzdalības un konkurētspējīgu reģionu attīstības virzienā.

Iedzīvotāju savienība (Citizen Union) –

Iesaistīšanās un iedvesmošanas plāns Eiropai balstīts 3 nozīmīgākajos pīlāros: **Inovācija, Ilgtspēja, Iesaistīšanās**



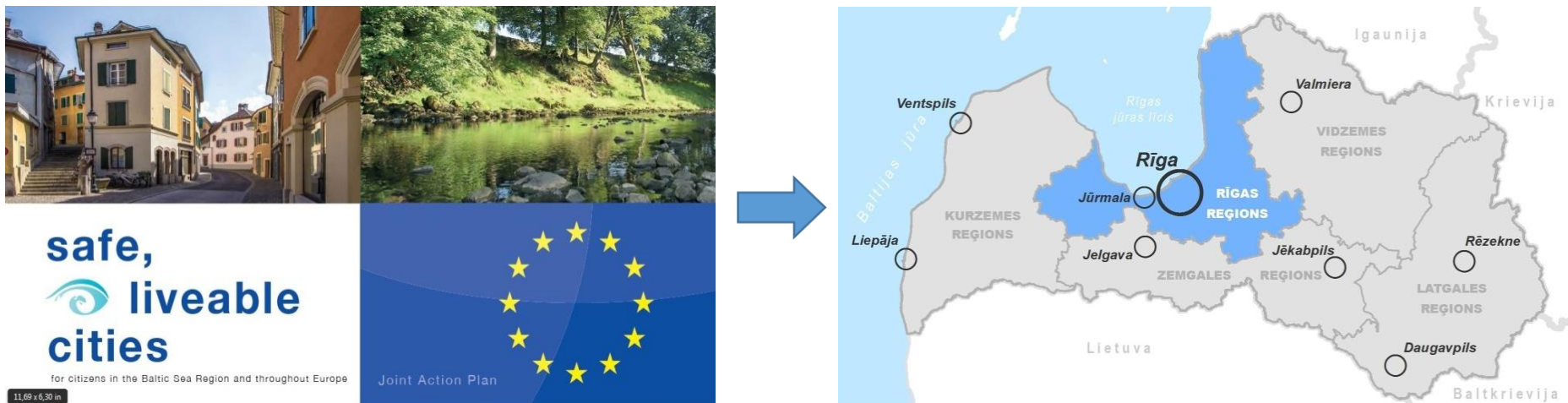
Avots: BALTIC FLOWS projekta Apvienotais rīcības plāns

3 galvenās tēmas jeb prioritātes:

1. Iedzīvotāju savienība – iedzīvotāju iesaistīšana un iedvesmošana
2. Drošas un dzīvošanai piemērotas pilsētas Baltijas jūras reģionā un visā Eiropā
3. Viedā specializācija un sinerģija starp reģionālo attīstību, pētniecību un inovāciju konkurētspējas veicināšanai

BALTIC FLOWS Apvienotā rīcības plāna pielāgošana Latvijas un Rīgas plānošanas reģiona vajadzībām

„Lietus ūdens apsaimniekošanas un uzraudzības plāns Rīgas plānošanas reģionam” sagatavots balstoties uz BALTIC FLOWS projekta ietvaros izstrādāto Apvienoto rīcības plānu „Drošas, dzīvošanai piemērotas pilsētas Baltijas jūras reģiona un visas Eiropas iedzīvotājiem”. Apvienotā rīcības plāna galvenais stratēģiskais uzstādījums ir palielināt reģionālās ekonomikas konkurētspēju ar pētniecības, tehnoloģiju attīstības un inovācijas palīdzību. Pielāgošanos Latvijas situācijai un Rīgas plānošanas reģiona vajadzībām nosaka nepieciešamība pēc vietējiem apstākļiem piemērotām, fokusētām rīcībām lietus ūdens apsaimniekošanas un uzraudzības jomā, tajā pašā laikā, respektējot Apvienotajā rīcības plānā akcentētās tēmas, veicamos uzdevumus un rīcības virzienus.



Rīgas plānošanas reģiona rīcības plānā būtiski ievērtēt nacionāla, reģionāla un vietēja līmeņa attīstības plānošanas dokumentos noteikto redzējumu, kā arī ņemt vērā reģiona dažādību un īpatnības atsevišķās tā daļās – Rīgas metropoles areālā, Baltijas jūras Rīgas līča piekrastē, reģiona nozīmes pilsētās u.c. Rīcības plānam kā dokumentam ar operacionālu raksturu būtiskākā ir rīcību – aktivitāšu un projektu sadaļa, kas izstrādāta pamatojoties uz BALTIC FLOWS projekta ietvaros rīkotajās sanāksmēs izvirzītajām idejām un vajadzību apzināšanas procesā iegūtajiem rezultātiem. Saskaņā ar Apvienotā rīcības plāna pieeju ir būtiski paredzēt kopīgi realizējamas rīcības pašvaldību, uzņēmēju un pētniecības sektoros, kā arī nodrošinot sabiedrības iesaisti, kam ir izšķiroša nozīme rīcību ieviešanā. „Lietus ūdens apsaimniekošanas un uzraudzības plāns Rīgas plānošanas reģionam” ietver šāda veida perspektīvās aktivitātes un projektus vidējā termiņā – laika posmā līdz 2020.gadam.

Lietus ūdens apsaimniekošanas situācija un risināmie jautājumi Latvijā

Šajā Rīcības plāna sadaļā sniegts esošās situācijas skaidrojums par lietus ūdens apsaimniekošanas situāciju un risināmiem jautājumiem Latvijā, ietverot normatīvā regulējuma un institucionālo aspektu apskatu, reģiona sociāli ekonomiskās situācijas raksturojumu un attīstības tendences, kā arī vides un ekoloģiskos faktoros.

Normatīvais regulējums un institucionālie aspekti

Lietus ūdens apsaimniekošanas juridisko ietvaru nosaka gan Eiropas Savienības direktīvas, gan Latvijas normatīvie akti, kā arī dažādu līmeņu politikas plānošanas dokumenti, rīcības plāni, apsaimniekošanas plāni u.c. dokumenti.

Eiropas Savienības mērogā ir izstrādātas vairākas direktīvas, kas nosaka ūdens apsaimniekošanas prasības. Lūk, galvenās no tām:

- *ES Ūdens struktūrdirektīva (2000/60/EK)* – nosaka, ka visos ūdens objektos jāsasniedz labs ekoloģiskais stāvoklis un saskaņā ar šo direktīvu upju baseinu apgabaliem ir jāizstrādā upju baseinu apsaimniekošanas plāni, kuru īstenošanas galvenais mērķis ir novērtēt esošo ūdens objektu ekoloģisko stāvokli, identificēt riska objektus un rast risinājumus piesārņojuma mazināšanai. Direktīvas galvenais mērķis ir aizsargāt un uzlabot virszemes un pazemes ūdeņu ekosistēmu stāvokli un veicināt ilgtspējīgu ūdeņu lietošanu.
- *ES direktīva „Par pilsētu notekūdeņu attīrīšanu” (91/271/EEK)* – nosaka sadzīves notekūdeņu un atsevišķu rūpniecības sektoru notekūdeņu savākšanu, attīrīšanu un novadīšanu. Direktīvas mērķis ir aizsargāt vidi no pilsētu notekūdeņu neattīrītas novadīšanas sekām.
- *ES direktīva „Par vides kvalitātes standartiem ūdens resursu politikas jomā” (2008/105/EK)* – nosaka vides kvalitātes standartus prioritārajām vielām un citām piesārņojošām vielām ar mērķi panākt labu virszemes ūdeņu ķīmisko stāvokli.
- *ES direktīva „Par plūdu riska novērtējumu un pārvaldību” (2007/60/EK)* – paredz veikt plūdu riska sākotnējo novērtējumu visā valsts teritorijā, uz tā pamata noteikt plūdu apdraudētās teritorijas un sagatavot plūdu riska pārvaldības plānus katram upju baseinu apgabalam. Direktīvas mērķis ir samazināt un pārvaldīt apdraudējumus, ko plūdi rada cilvēku veselībai, videi, kultūras mantojumam un saimnieciskajai darbībai.
- *ES direktīva „Par peldvietu ūdens kvalitātes pārvaldību” (2006/7/EK)* – direktīva papildina ES Ūdens struktūrdirektīvu ar mērķi saglabāt, aizsargāt un uzlabot vides kvalitāti un aizsargāt cilvēku veselību.

Tematiski un ietverti stratēģisko uzstādījumu kontekstā vistiešāk Eiropas Savienības mērogā lietus ūdens pārvaldības jautājumus akcentē BALTIC FLOWS projekta ietvaros izstrādātais Apvienotais rīcības plāns „Drošas, dzīvošanai piemērotas pilsētas Baltijas jūras reģiona un visas Eiropas iedzīvotājiem” (apstiprināts 2015.gada 21.aprīlī), kurā noteiktās galvenās tēmas jeb prioritātes, kā arī veicamie uzdevumi izmantoti par pamatu „Lietus ūdens apsaimniekošanas un uzraudzības plāna Rīgas plānošanas reģionā” izstrādei.

Latvijas mērogā spēkā esošie normatīvie akti izstrādāti lielā mērā balstoties uz Eiropas Savienības direktīvām un politikas plānošanas dokumentiem. Normatīvo regulējumu ūdens apsaimniekošanas jomā Latvijā nosaka šādi likumi un Ministru kabineta noteikumi:

- *Ūdens apsaimniekošanas likums* – šis likums ir galvenais virszemes un pazemes ūdeņu aizsardzības un apsaimniekošanas sistēmu regulējošais normatīvais akts, kas pieņemts jau 2002.gadā – vēl pirms Latvijas iestāšanās Eiropas Savienībā. Šī likuma mērķis ir izveidot tādu ūdeņu aizsardzības un pārvaldības sistēmu, kas veicina ilgtspējīgu un racionālu ūdens resursu izmantošanu, novērš ūdens sauszemes ekosistēmu stāvokļa pasliktināšanos, uzlabo ūdens vides aizsardzību, nodrošina pazemes ūdeņu piesārņojuma pakāpenisku samazināšanos un resursu atjaunošanu, nodrošina zemes aizsardzību pret applūšanu vai izkalšanu, kā arī nodrošina Latvijas jūras ūdeņu aizsardzību. Likums sekmē arī starptautiskajos līgumos noteikto mērķu sasniegšanu, lai pārtrauktu un novērstu jūras vides piesārņošanu. Likuma mērķis ir arī izveidot plūdu riska novērtēšanas un pārvaldības sistēmu, lai mazinātu ar plūdiem saistītu nelabvēlīgu ietekmi uz cilvēku veselību, vidi, kultūras mantojumu un saimniecisko darbību. Saskaņā ar Ūdens apsaimniekošanas likumā noteikto, Latvijas teritorija sadalīta četros upju baseinu apsaimniekošanas apgabalos – Ventas, Lielupes, Daugavas un Gaujas. Katram no šiem apgabaliem jāizstrādā integrēts upju baseina apsaimniekošanas plāns, kurā novērtēts esošo ūdensobjektu ekoloģiskais stāvoklis, identificēti riska objekti un noteikti pasākumi laba ekoloģiskā stāvokļa sasniegšanai.
- *MK noteikumi “Noteikumi par sākotnējo plūdu riska novērtējumu, plūdu kartēm un plūdu riska pārvaldības plānu”* – izdoti saskaņā ar Ūdens apsaimniekošanas likuma 9.panta sesto daļu. Noteikumi nosaka sākotnējā plūdu riska novērtējumā, iespējamo plūdu postījumu vietu kartēs, plūdu riska kartēs un plūdu riska pārvaldības plānā sniedzamās informācijas saturu un veidu, kā arī papildu informāciju, kas iekļaujama, atjaunojot minētos dokumentus.
- *MK noteikumi “Noteikumi par upju baseinu apgabalu apsaimniekošanas plāniem un pasākumu programmām”* – izdoti saskaņā ar Ūdens apsaimniekošanas likuma 18.panta otro daļu un 20.panta trešo daļu. Noteikumi nosaka kārtību, sniedzamās informācijas saturu un veidu, kādā izstrādājami upju baseinu apgabalu apsaimniekošanas plāni.

LIETUS ŪDENS APSAIMNIEKOŠANAS UN UZRAUDZĪBAS PLĀNS RĪGAS PLĀNOŠANAS REĢIONĀ

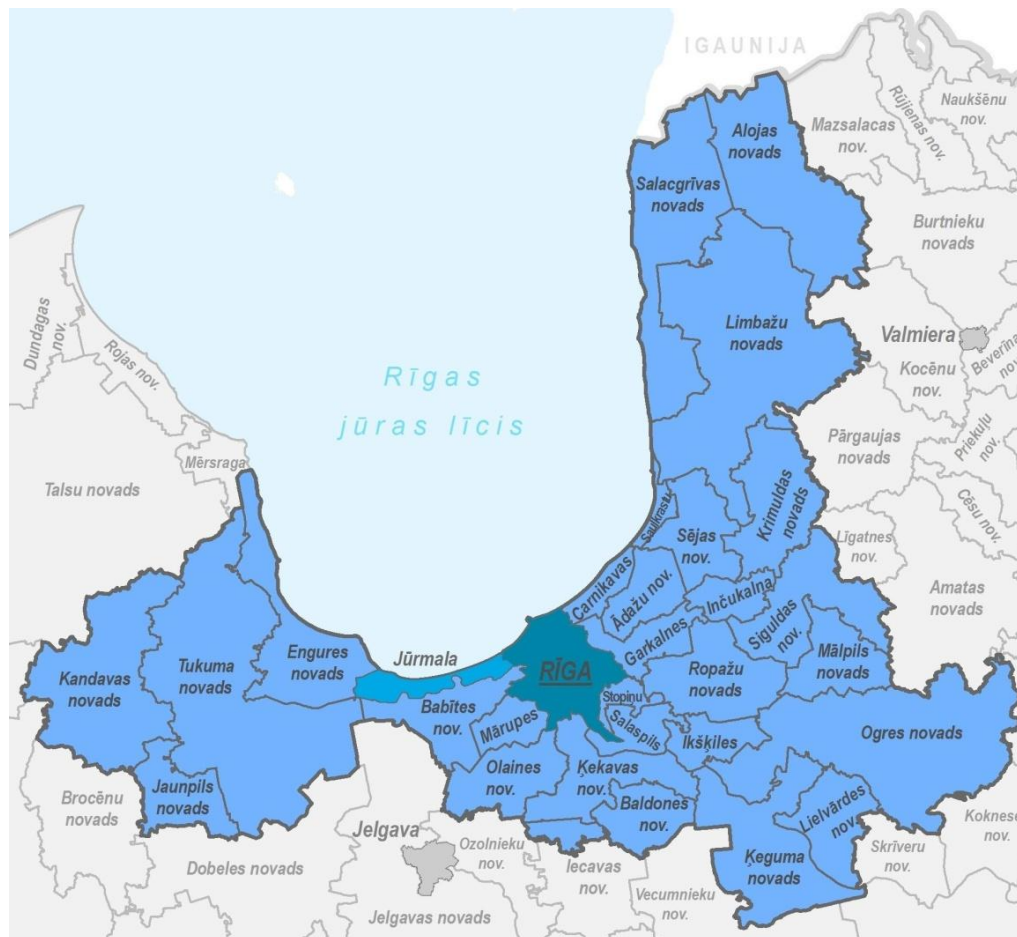
- *MK noteikumi "Noteikumi par riska ūdensobjektiem"* – izdoti saskaņā ar Ūdens apsaimniekošanas likuma 5.panta desmito daļu. Noteikumi nosaka virszemes ūdensobjektus, kuros pastāv risks nesasnīgt Ūdens apsaimniekošanas likumā noteikto labu virszemes ūdeņu stāvokli minētajā likumā paredzētajā termiņā un prasības riska ūdensobjektu aizsardzībai.
- *MK noteikumi "Noteikumi par virszemes un pazemes ūdeņu kvalitāti"* - izdoti saskaņā ar likuma "Par piesārņojumu" 12.panta otro daļu. Šie noteikumi nosaka kvalitātes normatīvus virszemes un pazemes ūdeņiem.
- *MK noteikumi "Noteikumi par piesārņojošo vielu emisiju ūdenī"* - izdoti saskaņā ar likuma "Par piesārņojumu" 11.panta otrās daļas 2.punktu, 18.panta otrās daļas 1.punktu, 45.panta pirmo daļu un 46.panta otro daļu. Noteikumi nosaka notekūdeņu emisijas robežvērtības un aizliegumus piesārņojošo vielu emisijai ūdenī; īpaši jutīgas teritorijas, uz kurām attiecas paaugstinātas prasības komunālo notekūdeņu attīrīšanai, kā arī kārtību, kādā operators kontrolē piesārņojošo vielu emisijas apjomu ūdenī u.c.
- *MK noteikumi "Noteikumi par Latvijas būvnormatīvu LBN 223-15 "Kanalizācijas būves""* - izdoti saskaņā ar Būvniecības likuma 5.panta pirmās daļas 3.punktu. Būvnormatīvs nosaka prasības kanalizācijas būvju (izņemot pagaidu kanalizācijas inženiertīklu un ēku iekšējo kanalizāciju) projektēšanai un būvniecībai.

2015.gada nogalē ir apstiprināti jauni 2.perioda Upju baseinu apgabalu apsaimniekošanas plāni un Plūdu riska pārvaldības plāni 2016.-2021.gadam. Upju baseinu apgabalu apsaimniekošanas plāni ir reģionāla mēroga plānošanas dokumenti ūdeņu aizsardzības un ilgtspējas nodrošināšanai, kuru nepieciešamību un izstrādes kārtību nosaka augstākminētie Eiropas Savienības un Latvijas normatīvie akti. Latvijā šādi plāni ir izstrādāti visos četros upju baseinu apsaimniekošanas apgabalos – Ventas, Lielupes, Daugavas un Gaujas. Rīgas plānošanas reģionam ir saistoši visu četru upju baseinu apsaimniekošanas plāni, jo teritoriāli reģions ietver lielāku vai mazāku daļu no katra upju baseina apgabala.

Bez augstāk minētajiem Eiropas Savienības un Latvijas normatīvajiem aktiem un plānošanas dokumentiem, kas tiešā veidā ir saistīti ar ūdens apsaimniekošanas jautājumiem ir svarīgi ņemt vērā arī stratēģiskās nostādnes un plānotās rīcības attīstības plānošanas jomā, kas noteiktas nacionāla, reģionāla un vietēja (pašvaldību) līmeņa teritorijas attīstības plānošanas dokumentos. Nacionālā līmenī šādi dokumenti ir Latvijas ilgtspējīgas attīstības stratēģija līdz 2030.gadam, Nacionālais attīstības plāns 2014.-2020.gadam, Vides politikas pamatnostādnes 2014.-2020.gadam, kā arī Viedās specializācijas stratēģija (RIS3), kas ir stratēģiska pieeja ekonomiskajai attīstībai izmantojot mērķētu atbalstu Pētniecībai un Attīstībai (P&A). Reģionālā līmenī būtu jāņem vērā Rīgas plānošanas reģiona Ilgtspējīgas attīstības stratēģija 2014.-2030.gadam un Attīstības programma 2014.-2020.gadam, vietējā līmenī – pašvaldību ilgtspējīgas attīstības stratēģijās, attīstības programmās, kā arī teritorijas plānojumos, lokālplānojumos un detālplānojumos paredzētos risinājumus.

Sociālekonomiskie faktori

Rīgas plānošanas reģions ir viens no 5 plānošanas reģioniem Latvijā ar salīdzinoši vismazāko platību (10 437 km²), taču lielāko iedzīvotāju skaitu (1,1 miljons) un ar to saistītu sociāli ekonomisko aktivitāšu koncentrāciju. Tas ir Latvijas galvaspilsētas reģions, kurā ietilpst 30 pašvaldības, kuras kopā veido daudzveidīgu un pēc sociāliem, ekonomiskiem un dabas aspektiem dažādu teritoriju kopumu.



Rīgas plānošanas reģiona administratīvais iedalījums

Avots: Rīgas plānošanas reģiona Attīstības programma 2014-2020

Rīga ar pieguļošo teritoriju loku veido izteiktu metropoles areālu, kas pārsniedz plānošanas reģiona administratīvās robežas un kura ietekme jūtama visā Latvijā. Rīgas reģions izceļas ar ļoti bagātu apdzīvoto vietu daudzveidību – Rīgas dažādo pilsētvidi, kas iekļauj lielu daudzstāvu mājokļu apbūves īpatsvaru, Pierīgas jauno dzīvojamo māju ciemus un lauku viensētas, plašas sezonas mājokļu teritorijas – mazdārziņu ciemus, Jūrmalu un citas vietas ar spilgtu papildus rekreācijas funkciju. Tik daudzveidīgs dzīves telpu spektrs, apmēri un to amplitūda nav citos Latvijas reģionos.

Rīga ir lielākā Baltijas valstu pilsēta. Pēdējās desmitgadēs lielu pilsētu loma aizvien pieaug un tas piesaista visnozīmīgākos resursus – cilvēkus, inovācijas, notikumus. Līdz ar to Rīga ir uzskatāma par nozīmīgu Latvijas konkurences priekšrocību. Pierīgas pašvaldības ir cieši saistītas ar Rīgas pilsētas attīstību un var palīdzēt Rīgai realizēt šīs konkurences priekšrocības.

Piekrastes pašvaldību teritorijās ir raksturīga izteikta sezonālā migrācija, kas ietekmē gan pašvaldību darbību, gan arī pastāvīgo iedzīvotāju dzīves kvalitāti, kā arī ierobežo uzņēmējdarbības attīstību.

21.gadsimta sākums iezīmējās ar izteikti strauju suburbanizācijas procesu Rīgas apkārtnē – Pierīgā, ko noteica vēlme dzīvot savrupmājā. Tā rezultātā veidojās nelīdzsvarota dzīves – darba vietu attīstība, palielinājās privātā transporta plūsmas, izveidojušās apbūvētas teritorijas ar nepilnīgu vai apdzīvoto vietu ilgtspējīgas attīstības kvalitātes prasībām neatbilstošu infrastruktūru.

Reģiona apdzīvojuma telpiskā struktūra veidojas dominējošā centra Rīgas ietekmē. Padziļinās atšķirības starp reģiona centrālo daļu un nomalēm, jo galvaspilsēta un Pierīgas teritorijas spēj elastīgāk reaģēt uz pārmaiņām un pielāgoties tirgus prasībām, kā arī piesaistīt investīcijas. Rīgas reģionā ir 4 reģionālas nozīmes centri – Limbaži, Sigulda, Ogre un Tukums. Vietējas nozīmes attīstības centri ir reģiona mazpilsētas. Īpaša loma reģiona attīstībā ir Jūrmalai kā valsts nozīmes rekreācijas centram.

Rīgas plānošanas reģions kopumā ir izteikti neviendabīgs. Ja atskaita Rīgu, Jūrmalu un Pierīgu, tad pārējo teritoriju var raksturot kā lauku teritoriju, ko iezīmē blīvāk un mazāk blīvi apdzīvotas teritorijas, kas mijās ar mežu masīviem un lauksaimniecības zemēm. Lauki ietver arī īpaši aizsargājamās dabas teritorijas, tūrisma un rekreācijas areālus.

Reģionu, īpaši tā centrālajā daļā – Rīgas metropoles areālā, raksturo augsta ekonomiskā aktivitāte. Nozīmīgākās uzņēmējdarbības jomas reģionā ir tirdzniecība, darbības ar nekustamo īpašumu, dažāda veida profesionālie pakalpojumi, lauksaimniecība, būvniecība, rūpniecība, kā arī transports un loģistika. No rūpniecības nozarēm reģiona ekonomikas profilu pamatā veido pārtikas produktu ražošana, kokapstrāde, metālapstrāde, tekstilizstrādājumu ražošana, ķīmiskā rūpniecība un farmācija. Lielākie reģiona eksporta uzņēmumi koncentrējas galvaspilsētā Rīgā, atsevišķās pašvaldībās vērojama specializācija (Jūrmala – tūrisma uzņēmējdarbība, veselības tūrisms; Mārupes novads – gaisa transports; Stopiņu novads – minerālu izstrādājumu ražošana; Ķekavas novads – transports un loģistika; Olaines novads – farmācija; Inčukalns – koksnes izstrādājumu ražošana).

Augsta ekonomiskā aktivitāte no vienas puses nodrošina darbavietas un stiprina reģiona konkurētspēju gan vietējā, gan starptautiskā mērogā, taču tajā pašā laikā ražošanas uzņēmumu darbība, intensīva mobilitāte un neadekvātas pilsētvides infrastruktūras esamība atsevišķās reģiona teritorijās akcentē dabas vides jautājumus, tajā skaitā gaisa, trokšņa un ūdens piesārņojuma problemātiku.

Rīgas reģiona sociāli ekonomiskā kapacitāte ir pietiekami augsta, lai veicot mērķtiecīgas darbības varētu īstenot dažādas aktivitātes un projektus zaļas pilsētvides plānošanas un ūdens apsaimniekošanas jomā. Būtiska loma ir atsevišķu ieinteresēto pušu (pārvaldes institūcijas, uzņēmēji, pētnieciskās organizācijas, sabiedrība) sadarbības veicināšanai, lai veidotos sapratne par iespējamiem ieguvumiem gan ekonomiskā, gan ekoloģiskā nozīmē. Labās prakses un sabiedrības līdzdalība ir perspektīvās darbības šajā virzienā.

Vides aspekti

Rīgas plānošanas reģions koncentrē ievērojamas vides vērtības, kas ir unikālas ne tikai Latvijā, bet ieņem nozīmīgu vietu arī Eiropas mērogā. Trīs lielo upju – Daugavas, Lielupes un Gaujas – sateces baseini, pludmales, sekļie piejūras lagūnezeri, plašie purvu masīvi Rīgas tuvumā un mežu ekosistēmas veido ainavekoloģisko pamatu Rīgas reģiona vidusdaļā un papildina Rīgas attīstības potenciālu. Reģions atrodas Rīgas līča piekrastē un bez lielākajām upēm tajā atrodas arī Salaca, Ogre, Lielā Jugla, Mazā Jugla u.c. upes. Rīgas pilsēta izpletusies Daugavas grīvā un to aptver plašas ūdeņu un purvāju teritorijas, kā arī mežu masīvs. Rīgas pilsētas perifērijā un blakus esošajās Pierīgas pašvaldībās esošās dabas teritorijas joslas ap urbanizēto pilsētas daļu veido Rīgas zaļo loku.

Klimatu Rīgas reģionā galvenokārt ietekmē Rīgas jūras līcis, kā rezultātā vasaras ir relatīvi vēsas un mākoņainas, bet ziemas samērā siltas ar biežiem atkušņu periodiem. Dabas apstākļi ir ietekmējuši arī vēsturiski izveidojušos apbūvēto un dabas teritoriju – lauku, mežu, purvu un ūdeņu izvietojumu reģionā. Pierīgas ciemos un cieši pieguļošajās lauku teritorijās pēdējā desmitgadē ir notikusi un joprojām notiek intensīva apbūve – īpaši ar Rīgas pilsētu robežojošajās pašvaldībās, tādejādi samazinās ap pilsētu esošo neapbūvēto jeb dabas teritoriju platības. Pilsētas perifērijā ir novērojams pieaugošs ekonomisks spiediens esošo un plānoto transporta infrastruktūras un savienojumu, tiem pieguļošo teritoriju, biznesa parku un citas infrastruktūras izveidei, kā rezultātā atsevišķas zaļo joslu platības tiek likvidētas, degradētas un piesārņotas.

Reģiona telpa ir bagāta ar smiltāju un purvu līdzenumiem, upju grīvām, ezeriem un mitrājiem. Tā ir ainavekoloģiski trausla telpa – zaļās un zilās struktūras ir resurss, kas izvirza prasības pēc saudzīgas zemes izmantošanas. Zemās teritorijās dabiski pastāv plūdu draudi un šeit ļoti būtiskas ir hidrotehniskās būves un meliorācijas sistēmas. Applūdamam tiek pakļautas teritorijas, kurās iepriekš netika novērota sauszemes teritorijas daļu applūšana, kas nosaka nepieciešamību ciešākai sadarbībai dažādas piederības hidrotehnisko būvju, meliorācijas sistēmu un regulētu ūdensteču apsaimniekošanai savienojumā ar nozīmīgiem neregulētiem ūdensobjektiem.

Baltijas jūras piekrastes teritorija ir reģiona īpašā vērtība. Tā veido robežtelpu, kas ietver sauszemes daļu un jūras piekrastes ūdeņus. Apdzīvoto vietu un saimnieciskās darbības klātbūtne, daudzviet maz pārveidotā daba, kontrastē ar vēlmi attīstīt Piekrastes teritorijas, nodrošinot saprātīgu līdzsvaru, publisku pieejamību un adekvātu infrastruktūru. Piekrastes un ūdensmalu teritorijas veido šauru, ekoloģiski jūtīgu sistēmu, kas pakļauta gan apdzīvojuma izplešanās spiedienam, gan jūras klimata pārmaiņu izraisītajiem procesiem. Lielās upes, kopā ar piekrastes ūdeņiem un ezeriem, savienojošiem kanāliem veido unikālu radiālu struktūru, kuras potenciāls nav pietiekoši izmantots. Ūdeņu telpa pilsētā un piepilsētā ir rekreācijas, vietējā ūdens transporta, tūrisma, sporta veidu attīstības vieta.

Teritorijas attīstības plānošanas procesā ir būtiski plānot sabiedrībai pieejamu, rekreācijas un tūrisma attīstībai izmantojamu Rīgas un Pierīgas vienoto ūdens sistēmu un paredzēt pasākumus rekreācijas vietu pie iekšzemes ūdeņiem sasaistei ar atpūtas vietām Rīgas jūras līča piekrastē. Jāņem vērā, ka teritorijas pie ūdeņiem koncentrē vērtīgas dabas ainavas, kas vienlaicīgi ir arī applūstošas teritorijas ar attīstības apdraudējumu.

Tradicionāli Rīgas plānošanas reģionā Baltijas jūras baseina līmeņa problēmu teritorijas ir Rīgas jūras līcis, Rīga, Jūrmala un Olaine. Šajās teritorijās un vietās vides piesārņojums ir bijis saistīts galvenokārt ar ķīmisko, celulozes ražošanas un citu rūpnieciskās ražošanas koncentrāciju un sliktas kvalitātes ražošanas un attīrīšanas tehnoloģiju izmantošanu. Pēdējā laikā ir aktualizējušās jaunas vides problēmas – pieaug transporta ietekme uz vidi, īpaši gaisa kvalitāti un palielinās saražoto atkritumu daudzums, parādījušās problēmas, kas saistās ar strauju bīstamo ķīmisko savienojumu izplatīšanos un ūdens piesārņojuma draudiem. Iezīmējas teritoriāli noteikti problēmareāli, to skaitā Rīgas jūras līča krasta kāpu aizsargjosla, teritorijas ap Pierīgas ezeriem un upju aizsargjoslas. Trūkst operatīvi izmantojamas informācijas par peldūdeņu kvalitāti iekšzemes peldvietās.

Pateicoties pēdējā desmitgadē pašvaldībās īstenotajiem ES projektiem situācija ūdenssaimniecības jomā reģionā kopumā ir uzlabojusies. Tomēr daudzviet ūdens apgādes infrastruktūra joprojām ir novecojusi un dzeramā ūdens apgādes tīklu sanitārais stāvoklis bieži ir neapmierinošs. Novecojošie ūdensvadi bieži ir piesārņojuma avots un nenodrošina pietiekamu ūdens tīrību. Vairumā apdzīvotu vietu nav nodrošināta likumdošanas prasībām atbilstošas kvalitātes dzeramā ūdens sagatavošana, kā arī sadales tīklos ir ievērojami ūdens zudumi. Mūsdienu apstākļiem neatbilstoša ir arī vairuma ēku, īpaši daudzstāvu dzīvojamo ēku, iekšējā ūdensvada tīkla kvalitāte.

Daudzviet joprojām apdzīvoto vietu esošām kanalizācijas sistēmām nepieciešama rekonstrukcija. Centralizētai kanalizācijai nav pievienotas ēkas daudzu pilsētu nomalēs, jaunajos ciemos Pierīgā, kā arī nelielās blīvi apdzīvotās vietās. Novecojušās notekūdeņu attīrīšanas iekārtas nespēj nodrošināt normatīviem atbilstošu notekūdeņu tīrības pakāpi. Uzņēmumu notekūdeņi, īpaši laukos, netiek attīrīti atsevišķi, bet kopā ar sadzīves notekūdeņiem. Lietusūdens kanalizācija mazajās pilsētās un ciemos nav atdalīta no notekūdeņu kanalizācijas.

Rīgas apkaimē izveidojušās daudzas jaunas nelielas māju grupas jeb tā dēvētie „atlūzu ciemi”, kuru inženierinfrastruktūras risinājumi vairumā gadījumu paredz lokālu ūdensapgādi un novadīšanu, kā arī nav koordinēti savstarpēji un ar pastāvošo apdzīvoto vietu sistēmām. Tas var radīt ievērojamas vides problēmas nākotnē, kā arī resursu neracionālu tērēšanu.

Risinājumi valsts, reģiona un pašvaldību plānošanas dokumentos

Šī Rīcības plāna sadaļa ietver BALTIC FLOWS projektā aptvertu lietus ūdens pārvaldības, ūdeņu kvalitātes un zaļas pilsētvides plānošanas jautājumu risinājumus nacionālā, reģionālā un vietējā līmenī. Teritorijas attīstības plānošanas dokumentos dažādos pārvaldības līmeņos augstākminētie jautājumi atspoguļoti dažādi – nacionālā līmenī vairāk stratēģisku uzstādījumu veidā, reģionālā līmenī attīstības plānošanas vadlīniju un rekomendāciju formā, pašvaldību līmenī stratēģisku rīcību, aktivitāšu un projektu, kā arī saistošo noteikumu formā.

Nacionālā līmenī

Latvijas ilgtspējīgas attīstības stratēģija līdz 2030.gadam (Latvija 2030) ir valsts galvenais plānošanas instruments ar likuma spēku. Visi pārējie attīstības plānošanas dokumenti tiek izstrādāti saskaņā ar šīs stratēģijas noteiktajiem virzieniem un prioritātēm. Latvija 2030 nosaka 7 attīstības prioritātes, no kurām 3 lielākā vai mazākā mērā ir saistītas ar BALTIC FLOWS projekta risināto jautājumu būtību. Latvija 2030 noteiktā 5.prioritāte “Daba kā nākotnes kapitāls” akcentē dabas kapitāla un ekosistēmu pakalpojumu nozīmīgumu dabas vides saglabāšanā un ilgtspējīgā izmantošanā, 6.prioritāte “Telpiskās attīstības perspektīva” iezīmē integrētu skatījumu ar risinājumiem ilgtspējīgai resursu izmantošanai un pārvaldībai, 7.prioritāte “Inovātīva pārvaldība un sabiedrības līdzdalība” akcentē BALTIC FLOWS projekta Apvienotajā rīcības plānā uzsvērtu sabiedrības un dažādu attīstības dalībnieku iesaistes nozīmīgumu.

Latvija 2030 nosaka virszemes ūdeņus un pazemes ūdeņus kā būtisku dabas vērtību, kas ir vitāli svarīgs atjaunojamās enerģijas resurss un nodrošina saimnieciskās darbības, sadzīves un rekreācijas vajadzības. Ūdensteces un ūdenstilpes veido Latvijas vienoto hidroloģisko tīklu un ir svarīgs bioloģiskās daudzveidības faktors. Stratēģija kā vienu no prioritāriem ilgtermiņa virzieniem nosaka ilgtspējīga dzīvesveida veicināšanu, jo dabas daudzveidības samazināšanos un klimata izmaiņas lielā mērā veicina tieši mājāsaimniecības kā gala patērētāji. Cilvēku ekonomiskā aktivitāte un pārmērīgais patēriņš rada arvien lielāku ietekmi uz dabas vērtībām un veicina dabas resursu noplicināšanu. Dabas kapitālam rodas arvien jauni apdraudējumi, tostarp infrastruktūras un apbūves izplešanās un klimata izmaiņu negatīvā ietekme. Līdzīgi kā BALTIC FLOWS projekta Apvienotajā rīcības plānā Latvija 2030 kā vienu no risinājumiem paredz sabiedrības aktivizēšanu – lai mazinātu dabas kapitāla apdraudējumus un saglabātu dabas daudzveidību, jāmobilizē sabiedrība un jāveicina cilvēku līdzdalība ekosistēmu saglabāšanā. Stratēģijas vadmotīvs paredz, ka veicinot ilgtspējīgu dzīvesveidu, iespējams radīt dabas kapitālu saudzējošu sabiedrību.

Latvija 2030 nosaka arī konkrētākas rīcības ūdens resursu apsaimniekošanas jomā, piemēram, lauku telpas attīstības risinājumos paredzēti zemes ielabošanas pasākumi, sniedzot atbalstu lauku saimniecībām meliorācijas un zemes ielabošanas pasākumu veikšanai. Stratēģija nosaka racionāla enerģijas patēriņa veicināšanu māsaimniecībās, nozīmīgu lomu paredzot iedzīvotāju izglītošanai un viņu izpratnes veicināšanai par enerģijas taupīšanas iespējām, tajā skaitā racionālu ūdens patēriņu.

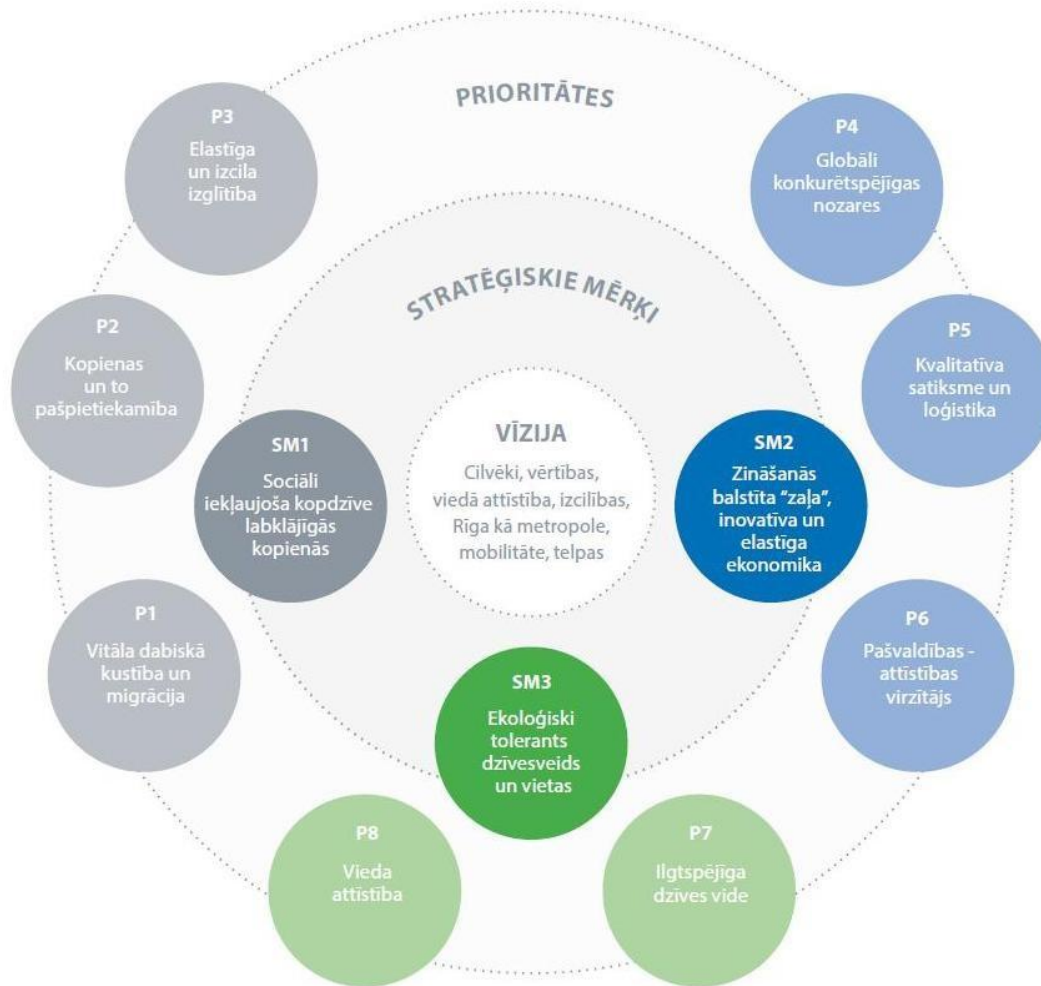
Nacionālais attīstības plāns 2014.-2020.gadam (NAP 2020) ir hierarhiski augstākais nacionāla līmeņa vidēja termiņa plānošanas dokuments Latvijā. NAP 2020 vadmotīvs ir "Ekonomikas izrāviens" un plānā noteiktas 3 prioritātes – "Tautas saimniecības izaugsme", "Cilvēka drošumspēja" un "Izaugsmi atbalstošas teritorijas", kas atbilst ilgtspējīgas plānošanas pieejai. NAP 2020 kalpo kā stratēģijas Latvija 2030 rīcības plāns. Ja stratēģija Latvija 2030 kā ilgtermiņa plānošanas dokuments konkrētus risinājumus lietūs ūdens apsaimniekošanas un uzraudzības jomā neparedz, tad NAP 2020 ietver detalizētāku sadaļu – uzdevumu līmeni, kas iezīmē tās darbības, kas jāveic, lai sasniegtu plānā noteiktos mērķus. NAP 2020 uzsver Latvijas dabas kapitāla vērtību un nozīmīgumu Pasaules un Eiropas mērogā un nepieciešamību pēc atbildīgas un ilgtspējīgas dabas resursu, tajā skaitā ūdens resursu apsaimniekošanas, tādējādi saglabājot Latvijas dabas daudzveidību. Plāns ietver rīcības virzienu "Dabas un kultūras kapitāla ilgtspējīga apsaimniekošana", kura ietvaros noteikti uzdevumi stimulēt zemes un citu dabas resursu ilgtspējīgu izmantošanu un bioloģisko daudzveidību, pielietojot vidi saudzējošas tehnoloģijas, kā arī palielināt ūdenstilpju un lauksaimniecībā izmantojamās zemes izmantošanu pārtikas ražošanai, t.sk. uzlabojot publisko ūdens režīmu regulējošo infrastruktūru.

Vides politikas pamatnostādnes 2014.-2020.gadam (VPP) izvirza pasākumus, lai sasniegtu virsmērķi – nodrošināt iedzīvotājiem iespēju dzīvot tīrā un sakārtotā vidē, īstenojot uz ilgtspējīgu attīstību veiktas darbības, saglabājot vides kvalitāti un bioloģisko daudzveidību, nodrošinot dabas resursu ilgtspējīgu izmantošanu, kā arī sabiedrības līdzdalību lēmumu pieņemšanā un informētību par vides stāvokli. VPP ir noteikta valsts politika jomā „Ūdens resursi un Baltijas jūra”, kuras mērķis ir nodrošināt labu ūdeņu stāvokli un to ilgtspējīgu izmantošanu. VPP paredz veicamos pasākumus šajā jomā un tie ir sekojoši:

- Izstrādāt jūras stratēģiju, lai panāktu labu jūras vides stāvokli;
- Palielināt centralizētās kanalizācijas un ūdensapgādes pakalpojumu pieejamību un kvalitāti, paplašinot kanalizācijas tīklus un rekonstruējot kvalitātes prasībām neatbilstošus ūdensapgādes tīklus;
- Izstrādāt normatīvo regulējumu prasību noteikšanai ūdenssaimniecības pakalpojumu (ūdensapgādes un kanalizācijas) sniegšanai;
- Plūdu riska informācijas sistēmas izveide visai Latvijas teritorijai plūdu apdraudējuma un seku prognozēšanai, nodrošinot tai publisku pieejamību.

Reģionālā līmenī

Rīgas plānošanas reģionā 2015.gadā tika apstiprināti jauni teritorijas attīstības plānošanas dokumenti – Ilgtspējīgas attīstības stratēģija 2014-2030 un Attīstības programma 2014-2020. Šie dokumenti ietver reģiona attīstības redzējumu ilgtermiņā un vidējā termiņā.



Rīgas plānošanas reģiona attīstības kopējais stratēģiskais ietvars līdz 2030.gadam

Avots: Rīgas plānošanas reģiona Ilgtspējīgas attīstības stratēģija 2014-2030

RPR Ilgtspējīgas attīstības stratēģija 2014-2030

kā politikas dokuments ir vadlīnijas un ieteikumi, kas parāda esošās un paredzamās nepieciešamības turpmākai attīstības politikas veidošanai un plānošanai ilgtermiņā.

Stratēģija nosaka reģiona attīstības vīziju, stratēģiskos mērķus, prioritātes un rīcības virzienus, kā arī ietver telpiskos risinājumus reģiona apdzīvojuma, transporta un dabas teritoriju struktūras perspektīvai attīstībai. Lai arī reģiona stratēģija ir diezgan visaptveroša un tiešā veidā neakcentē lietus ūdens pārvaldības jautājumus, tomēr tā nosaka būtisku stratēģisko mērķi "Ekoloģiski tolerants dzīvesveids un vietas", kas savukārt ietver divas prioritātes "Ilgtspējīga dzīves vide" un "Vieda attīstība". Šīm prioritātēm pakārtoti rīcības virzieni, kas konceptuāli ir saskaņā ar BALTIC FLOWS Apvienotajā rīcības plānā paustajiem uzstādījumiem ilgtspējīgai pārvaldībai. Būtiski, ka RPR stratēģija ietver telpiskos risinājumus un vadlīnijas šo principu ieviešanai dažādās reģiona teritorijās.

RPR Ilgtspējīgas attīstības stratēģijas 2014-2030 īstenošanu nodrošina dokumentā ietvertās rekomendācijas telpiskās attīstības plānošanai, kas vērstas uz valsts un pašvaldību plānošanas dokumentiem, lai akcentētu reģiona līmeņa vajadzības. Saistībā ar lietus ūdens pārvaldības, ūdeņu kvalitātes un zaļas pilsētvides plānošanas jautājumiem reģiona stratēģijā ir ietvertas rekomendācijas gan apdzīvojuma telpiskās struktūras, gan dabas teritoriju telpiskās struktūras tematiskajos virzienos.

Apdzīvojuma telpiskā struktūra

Vispārējās vadlīnijas. Īstenot ilgtspējīgas attīstības principus un plānojot ņemt vērā vietas sociālos, ekoloģiskos faktorus, novietojumu, resursu ietilpību, paredzamos vietas attīstības scenārijus. Ievērot taupīgu resursu izmantošanu, veidojot racionālus, energoefektīvus infrastruktūras risinājumus, maksimāli izmantojot bezatkritumu, atkārtotas izmantošanas, zaļās un citas videi un cilvēkam draudzīgas tehnoloģijas.

Vadlīnijas Rīgai un Pierīgai. Galvaspilsētas Rīgas un Pierīgas teritoriju attīstības plānošanas procesā jāizskata funkcionāli vitāli svarīgie jautājumi, kuros ir liela saistība ar kaimiņu teritorijām – ūdens ņemšanas vietu platības un izvietojums, ūdens piegādes objektu un pievadu izvietojums, atkritumu utilizācijas vietu platības un izvietojums, iespējamās kanalizācijas būvju un tīklu izvietojuma vietas, kā arī prognozētais reģionā izvietojamo mājokļu skaits un to sadalījums pa veidiem (viengimenes, rindu, daudzdzīvokļu) un dažāda veida mājokļu būvniecībai rezervējamās platības.

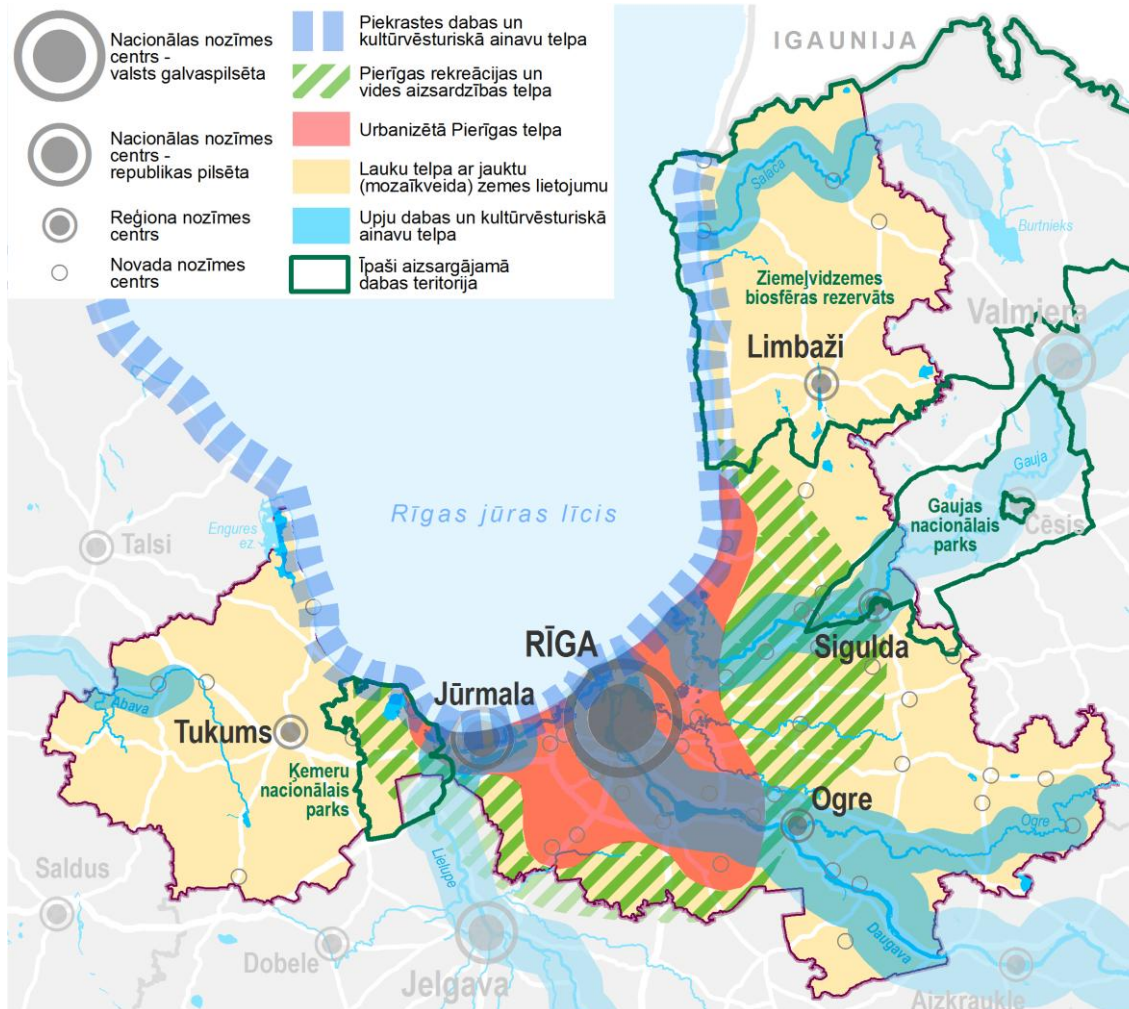
Dabas teritoriju telpiskā struktūra

Vadlīnijas lauku telpām un areāliem. Plānot jaunu attīstību laukos, respektējot atbilstošās lauku teritorijas ietilpību un mērogu, pēc iespējas izmantojot esošo infrastruktūru. Sezonas apdzīvoto vietu – vasarnīcu un dārzkopju ciemu – iespējas pārtapt par pastāvīgi apdzīvotām vietām izvērtēt plānošanas procesā. Nav pieļaujama pastāvīgi apdzīvoto ciemu veidošana bez kopējas komunālās infrastruktūras. Paredzēt pasākumus meliorācijas sistēmu uzturēšanai gan meža zemēs, gan lauksaimniecības zemēs.

Vadlīnijas upju, dabas un kultūrvēsturiskām telpām. Paredzēt piekļuvi un pārvietošanās iespējas gar ūdensmalām un to izmantošanu sabiedrības vajadzībām. Plānot labiekārtotu peldvietu izvietojumu un autostāvvietu izveidošanu pie tām. Nodrošināt upju ainavekoloģisko funkciju saglabāšanu, neparedzot darbības, kas varētu tās apdraudēt. Paredzēt upju ieleju prioritāru izmantošanu rekreācijai un ilgtspējīga tūrisma attīstībai. Gar upēm nepieļaut vienlaidus apdzīvojuma attīstību. Neparedzēt atsevišķu jaunu dzīvojamās apbūves parcelāciju izveidi upju ielejās, ārpus esošajiem ciemiem vai pilsētu robežām.

Vadlīnijas Pierīgas rekreācijas un vides aizsardzības telpai. Rīgas zaļā loka rekreācijas telpā esošo pašvaldību plānojumos par prioritāti uzskatāma Rīgas zaļā loka viengabalainības, tā ekoloģisko funkciju un bioloģiskās daudzveidības un teritoriju saglabāšana. Tostarp,

prioritāri dabas teritoriju saglabāšana, kas nodrošina ekoloģisko līdzsvaru un vides kvalitāti Rīgā un Pierīgā un veido reģiona ekoloģiskā karkasa pamatu, kā arī vides infrastruktūrai (ūdensapgāde, kanalizācija u.c.) nepieciešamo teritoriju saglabāšana. Neatbalstīt tādas dinamiskas un plašas darbības, kas var radīt kaitējumu videi un rekreācijas iespēju attīstībai.



Perspektīvā dabas teritoriju telpiskā struktūra Rīgas plānošanas reģionā

Avots: Rīgas plānošanas reģiona Ilgtspējīgas attīstības stratēģija 2014-2030

Vadlīnijas Pierīgas urbanizētai telpai. Pierīgas areālā esošo pašvaldību plānojumos respektēt vajadzības teritoriju rezervācijai valsts, reģiona un Rīgas attīstībai un nepieciešamo norišu darboties spējas nodrošināšanai un zaļo teritoriju saglabāšanai. Tostarp, vides infrastruktūrai – ūdensapgāde, kanalizācija, atkritumu saimniecība u.c. Neatbalstīt vasarnīcu un dārzkopju ciemu pārtapšanu par pastāvīgi apdzīvotām vietām, ja detālplānojuma izstrādes rezultātā nav iespējams paredzēt un sekojoši nodrošināt vidi nepiesārņojošas, centralizētas infrastruktūras – ūdensvada, kanalizācijas, kā arī normatīviem atbilstoša platuma ielu tīkla attīstības iespējas.

Vadlīnijas Piekrastes dabas un kultūrvēsturiskai ainavu telpai. Ņemot vērā paredzamās klimata izmaiņas, jūras līmeņa celšanos, erozijas procesu attīstību un piekrastes joslas ekoloģiskās funkcijas, ja nepieciešama pilsētu un ciemu teritoriju paplašināšana, tā jāplāno virzienā uz sauszemi. Pilsētu un ciemu teritoriju paplašināšanās gar piekrasti nav pieļaujama. Teritorijas plānojumos jāparāda jūras krasta erozijas, applūšanas un iespējamās vēja erozijas riska joslas.

Saskaņā ar RPR Ilgtspējīgas attīstības stratēģiju 2014-2030 dabas teritorijas reģionā uzlūkojamas kā integrētas dzīves telpas sastāvdaļas, kas kalpo kā dzīvošanas nodrošināšana vide un resurss, kultūrtelpas sastāvdaļa, kas balstās uz ekonomiskiem, ētiskiem, estētiskiem cilvēku rīcības motīviem. Daba tās daudzveidībā veido atšķirīgas ainavas, piešķirot vietai savu neatkārtojamu identitāti. Respektējot koncentriski radiālo Rīgas un ar to funkcionāli saistīto telpu struktūru, reģiona stratēģija akcentē Rīgas, Pierīgas un "zaļo" lauku koncentriskās telpas un lielo upju – Daugavas, Gaujas, Lielupes, kā arī Piekrastes un zaļo koridoru ainavu telpas.

RPR Attīstības programma 2014-2020 ir reģionāla līmeņa vidēja termiņa teritorijas attīstības plānošanas dokuments, kas nosaka reģiona attīstības prioritātes, sasniedzamos mērķus un pasākumu kopumu RPR Ilgtspējīgas attīstības stratēģijā 2014-2030 izvirzīto stratēģisko uzstādījumu īstenošanai.

Saistībā ar BALTIC FLOWS projekta tematiskajiem jautājumiem RPR attīstības programmā 7.prioritātes "Ilgtspējīga dzīvesvide" ietvaros ir noteikts rīcības virziens "7.4. Noslēgto ūdens resursu un atkritumu izmantošanas loku attīstība teritorijās". Rīcības virziens paredz noteiktas rīcības (aktivitātes un projektus) minēto stratēģisko uzstādījumu īstenošanai:

Prioritāte 7. Ilgtspējīga dzīvesvide

Rīcības virziens 7.4. Noslēgto ūdens resursu un atkritumu izmantošanas loku attīstība teritorijās

Nr.	Rīcības (Aktivitātes un projekti)	Īstenotājs un sadarbības partneri	Ieviešanas periods	Indikatīvie finansējuma avoti	Prioritārās teritorijas
R 7.4.2.	Piesārņojuma avotu identificēšana, tehnoloģiju izstrāde un ieviešana piesārņojuma novēršanai Rīgas jūras līcī, ko rada sadzīves notekūdeņi, plūdi un lietus ūdeņi	VARAM, vides dienesti, zinātniskās institūcijas, pašvaldības	2016-2020	Valsts budžets; Piesaistītu projektu līdzekļi	Piekraste
R 7.4.3.	Lietus ūdens apsaimniekošanas metodes un iniciatīvas ilgtspējīgas pilsētvides teritoriālai attīstībai, investīciju piesaiste esošo lietus ūdens kanalizācijas sistēmu apsaimniekošanai un uzturēšanai, plūdu risku novēršanas pasākumu kompleksai īstenošanai	RPR, pašvaldības, VARAM	2016-2020	Valsts budžets; Piesaistītu projektu līdzekļi	Rīgas metropole, Reģiona centri

Avots: Rīgas plānošanas reģiona Attīstības programma 2014-2020

Pašvaldību līmenī

Attīstības plānošanas sistēmas likums nosaka, ka teritorijas attīstību vietējā (pašvaldību) līmenī plāno, izstrādājot šādus savstarpēji saskaņotus teritorijas attīstības plānošanas dokumentus: vietējās pašvaldības ilgtspējīgas attīstības stratēģiju, attīstības programmu, teritorijas plānojumu, lokālplānojumu un detālplānojumu. Risinājumi saistībā ar BALTIC FLOWS projektā aptvertajiem lietus ūdens pārvaldības, ūdeņu kvalitātes un zaļas pilsētvides plānošanas jautājumiem pašvaldību līmeņa plānošanas dokumentos ietverti gan stratēģisku uzstādījumu, gan konkrētu rīcību vai projektu līmenī. Teritorijas plānojumi, lokālplānojumi un detālplānojumi paredz saistošos noteikumus un nosaka iespējamus tehniskos risinājumus noteiktu aktivitāšu īstenošanai. Specifisku jautājumu risināšanai pašvaldībās var izstrādāt arī tematiskos plānojumus, kas saistīti ar atsevišķu nozaru attīstību (piemēram, transporta infrastruktūra, veselības aprūpes iestāžu un izglītības iestāžu izvietojums) vai specifisku tematu (piemēram, inženiertīklu izvietojums, ainaviski vērtīgas teritorijas un riska teritorijas). Ūdens resursu apsaimniekošanas plāns ir viens no šādiem iespējamajiem tematiskajiem virzieniem.

Rīgas plānošanas reģiona 30 pašvaldības ir ļoti dažādas – no republikas pilsētām Rīgas un Jūrmalas, reģiona nozīmes centriem – Tukuma, Ogres, Siguldas un Limbažiem, Pierīgas pašvaldībām, līdz attālākām Piekrastes un lauku pašvaldībām. Arī tādu tēmu kā pilsētvides plānošana, zaļās infrastruktūras attīstība un ūdens resursu apsaimniekošana risinājumi pašvaldību teritorijas attīstības plānošanas dokumentos ir dažādi – no stratēģiskiem uzstādījumiem līdz konkrētām rīcībām un projektiem.

Rīgas kā valsts galvaspilsētas un reģiona attīstības virzītāj spēka ilgtspējīgas attīstības stratēģijā līdz 2030.gadam kā viens no attīstības balstiem ir noteikta pilsētvide, kā fiziska un mentāla telpa, kuru veido pilsētas apbūves, dabas vides, transporta un cita veida infrastruktūras, kā arī daudzveidīgs sociālo procesu kopums. Tieši ar pilsētvides plānošanu Rīgas pašvaldība pamatā nodrošina ilgtspējīgas attīstības principa ievērošanu jeb līdzsvaru starp ekonomiskajiem, sociālajiem un dabas vides aspektiem. Rīgas stratēģijā viens no četriem attīstības mērķiem ir “Ērta, droša un iedzīvotājiem patīkama pilsētvide” un ar to saistīti rīcības virzieni pilsētvides kvalitātes uzlabošanas, tajā skaitā ūdens resursu pārvaldības jomā – “Kvalitatīva dzīves vide un pieejams mājoklis”, “Infrastruktūras un komunālo pakalpojumu uzlabošana” un “Laba vides kvalitāte”. Stratēģijas telpiskās attīstības perspektīvas inženierinfrastruktūras tematiskajā sadaļā ir iekļautas vadlīnijas arī ūdensapgādes, kanalizācijas un lietus ūdens kanalizācijas attīstībai. Stratēģija paredz, ka Rīgai jāturpina lietus ūdens nošķiršana no kopsistēmas, kā arī jāveicina lietus ūdens sistēmas koordinēta rekonstrukcija un attīstība. Pašlaik ar lietus ūdens sistēmas elementiem nodarbojas dažādas pašvaldības institūcijas – SIA „Rīgas ūdens” ar kopsistēmas daļu, Mājokļu un vides departaments ar meliorācijas sistēmu un Satiksmes departaments ar šķirto lietus ūdens sistēmu.

Rīgas attīstības programmas 2014.-2020.gadam Rīcības plānā rīcības virziena “Infrastruktūras un komunālo pakalpojumu uzlabošana” ietvaros ir paredzēts uzdevums nodrošināt kvalitatīvus ūdenssaimniecības pakalpojumus un īstenot tādus pasākumus kā lietus ūdens kanalizācijas tīkla attīstība un rekonstrukcija, kā arī lietus ūdens kanalizācijas atdalīšana no sadzīves kanalizācijas sistēmas. Rīgas pilsēta līdz 2018.gada septembrim īsteno integrētas lietus ūdens pārvaldības projektu “iWater”, kura mērķis ir izstrādāt priekšlikumus par Rīgas pilsētas specifikai atbilstošu, uz institucionālo sadarbību balstītu integrētas lietus ūdens pārvaldības modeli un izstrādāt Rīgas pilsētai adaptētas lietus ūdens pārvaldības metodes un instrumentus.

Jūrmalas specifiskā loma reģionā un starptautiski ir saistīta ar Baltijas jūras reģionā pazīstamas piekrastes kūrortpilsētas statusu. Arī Jūrmalā viens no attīstības stratēģiskajiem mērķiem ir saistīts ar kvalitatīvas dzīves vides nodrošināšanu. Jūrmalas mērķis ir veidot pilsētu, kas apmierina vietējo iedzīvotāju vajadzības, veicinot drošu un zaļu pilsētas publisko telpu, labu mājokli, tīru vidi, kvalitatīvus komunālos pakalpojumus u.c. pilsētvides attīstības risinājumus. Jūrmala pēc savas struktūras un funkcijām ir krasi atšķirīga no citām Latvijas pilsētām un tajā pieejamās dabas vērtības un kūrortpilsētas statuss pieprasa attiecīgus pārvaldības risinājumus, tajā skaitā ūdens resursu apsaimniekošanas jomā.

Jūrmalas attīstības programmā 2014.-2020.gadam noteikts vidēja termiņa mērķis “Komunālā un transporta infrastruktūra”, kas ietver prioritāti “Ūdensapgādes un notekūdeņu apsaimniekošanas sistēmu pilnveide”. Prioritātes ietvaros definēti tādi rīcības virzieni kā “Ūdensapgādes pakalpojumu attīstība”, “Notekūdeņu apsaimniekošanas sistēmu pilnveide”, “Plūdu riska novēršana, lietus ūdens savākšanas un meliorācijas sistēmu pilnveide” un attīstības programma paredz rīcības un projektus to īstenošanai. Jūrmalai ir aktuāli Lielupes applūduma riska izpētes un prognozēšanas pasākumi un nepieciešamo rekomendāciju izstrāde plūdu riska samazināšanai un pilsētas teritoriju aizsardzībai.

Pierīga un Rīgas metropoles areāls kopumā ir ar galvaspilsētu Rīgu funkcionāli cieši saistīta ekonomiskās un sociālās kustības telpa, ko veido Rīgas pilsēta kopā ar tuvējām dažāda lieluma pilsētām un Pierīgas novadu pašvaldībām, kurās izteikta iedzīvotāju ikdienas svārstmigrācija. Šai telpai raksturīgs pieaugošs iedzīvotāju skaits un kopumā liela sociāli ekonomisko aktivitāšu koncentrācija, kas būtiski ietekmē pilsētvides un dabas vides kvalitāti šo pašvaldību teritorijās. Attiecībā uz risinājumiem pilsētvides kvalitātes uzlabošanā un adekvātas tehniskās infrastruktūras attīstībā ir būtiski ņemt vērā tādus aspektus kā lielo transporta maģistrāļu telpiski un funkcionāli sadalītu teritoriju esamība, daudzviet dzīvojamās apbūves attīstība applūstošajās teritorijās, liels “atlūzu ciemu” īpatsvars, kā arī ievērojams dārzciemu (dārzkopības kooperatīvo sabiedrību) skaits un platības. Šāda specifika nav nevienai citai no reģiona teritorijām un Pierīgas pašvaldību teritoriju attīstības dienas kārtībā primāri ir atbilstošu tehniskās infrastruktūras projektu īstenošana,

tajā skaitā ūdensapgādes un notekūdeņu sistēmas pilnveide, plūdu riska novēršanas, lietus ūdens un meliorācijas sistēmu attīstība, kā arī ūdensmalu pieejamības un apsaimniekošanas pasākumi.

Reģiona nozīmes centri ir pilsētas, kas ir nozīmīgi reģiona kultūras un ražošanas centri ar attīstītu sociālo infrastruktūru un daudzveidīgiem pakalpojumiem. Rīgas plānošanas reģionā šādi reģionāla līmeņa apdzīvojuma centri ir Tukums, Ogre, Sigulda un Limbaži. Šo pilsētu attīstības jautājumu dienas kārtībā pēc būtības ir tās pašas vajadzības, kas lielajās republikas pilsētās un reģiona mazajās pilsētās, vienīgi atšķirīgs ir risināmo jautājumu mērogs. Reģionāla līmeņa pilsētu attīstības plānos noteiktas rīcības pilsētu tehniskās infrastruktūras uzlabošanai, publiskās ārtelpas un zaļo telpu plānošanai u.c. risinājumi. Ūdens apsaimniekošanas jomā būtiska uzmanība pievērsta ūdensapgādes un notekūdeņu sistēmas pilnveidei, atsevišķos gadījumos arī lietus ūdens sistēmu attīstībai un plūdu riska novēršanas pasākumiem.

Piekraste ir savdabīga Baltijas jūras un sauszemes mijiedarbības zona, kur dabas vide, kultūras mantojums un iedzīvotāju dzīvesveids atšķiras no iekšzemes un galvenokārt ir saistīts ar jūru. Rīgas plānošanas reģionā ir 7 piekrastes pašvaldības un daļa no šīm teritorijām vienlaikus ietilpst arī Rīgas metropoles areālā. Rīgas līča piekraste ir specifiskākā un jūtīgākā reģiona telpa, kuru atšķirībā no pārējām reģiona teritorijām raksturo Baltijas jūras piekrastes josla un salīdzinoši liela virszemes ūdens resursu koncentrācija, kā arī plašas piekrastei raksturīgas aizsargājamās un dabas pamatnes teritorijas. Šeit pastāv problēmas, kas nav raksturīgas citām teritorijām – kāpu noskalošana, krastu erozija un upju radīti plūdi. Piekrastei raksturīga specifiska apbūve – izstiepta apbūve, ceļi un inženierkomunikācijas perpendikulāri jūras krastam. Bez jau citās reģiona teritorijās pieminētajiem, galvenie risināmie jautājumi piekrastes pašvaldībās ir saistīti ar piekļuvi piekrastei un publiskajiem ūdeņiem, plānojot vienotu infrastruktūras tīklu, drošu, pieejamu un kvalitatīvu peldvietu attīstība, kā arī klimatisko pārmaiņu ietekmes mazināšana – plūdu novēršanas, krastu erozijas un meliorācijas sistēmu risinājumi.

Lauki ir teritorijas ārpus Rīgas plānošanas reģionā ietilpstošajām republikas pilsētām, reģiona centriem un citām blīvi apdzīvotām teritorijām, kam ir raksturīgas pilsētvides īpatnības. Laukos saimniekošanas profils būtiski atšķiras no pilsētām un galvenokārt ir saistīts ar lauksaimniecību un mežsaimniecību. Ūdens apsaimniekošanas jomā lauku novadu attīstības stratēģijās un attīstības programmās ietvertie stratēģiskie risinājumi un rīcības galvenokārt ir saistītas ar meliorācijas jautājumiem, kā arī ūdensapgādes un notekūdeņu sistēmu sakārtošanu blīvāk apdzīvotās teritorijās – ciemos. Upju tuvumā esošajās pašvaldībās aktuāli ir plūdu riska novēršanas jautājumi.

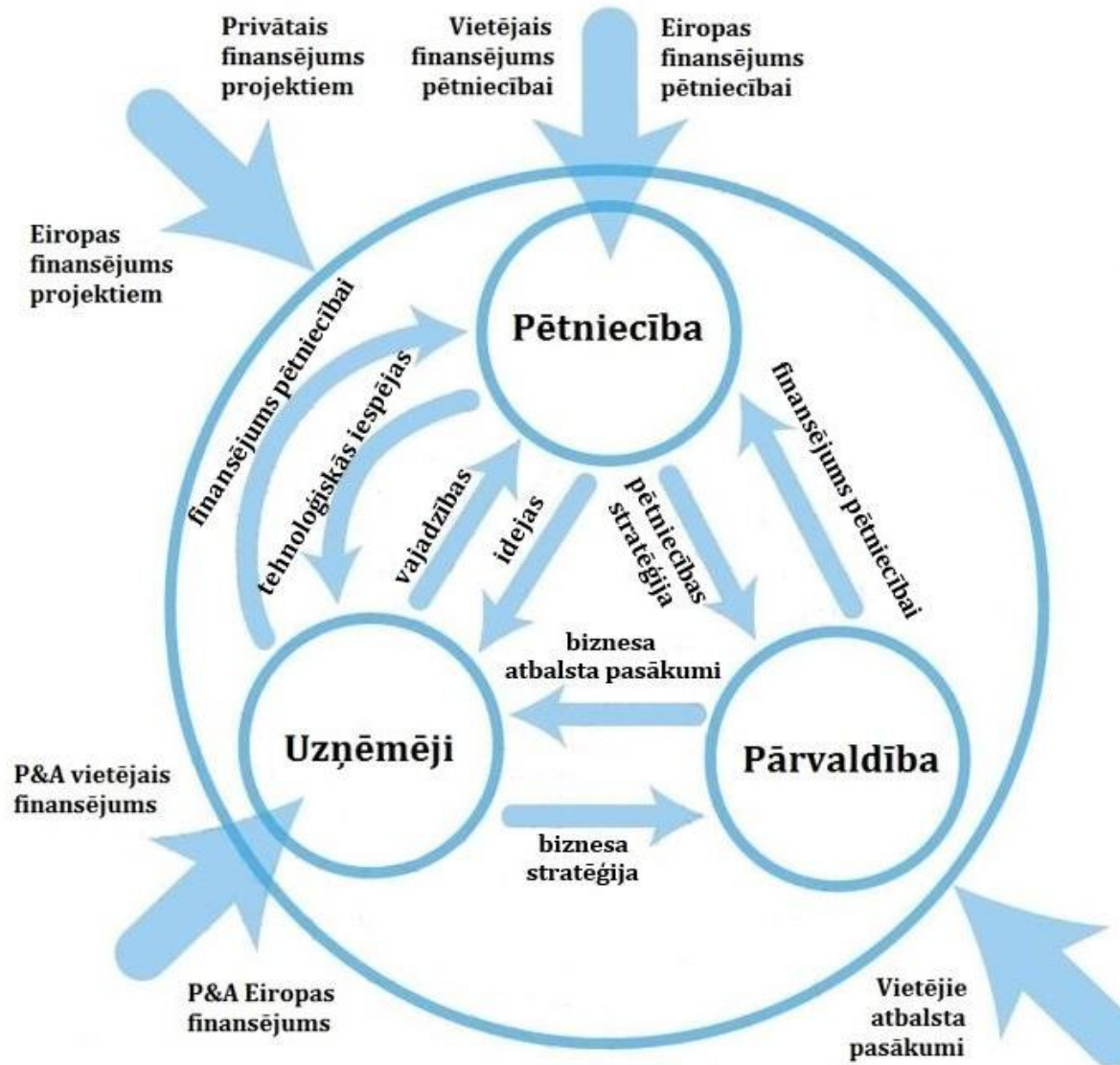
Rīgas plānošanas reģionam pielāgotais RĪCĪBAS PLĀNS

Šī ir „Lietus ūdens apsaimniekošanas un uzraudzības plāna Rīgas plānošanas reģionam” īstenošanas sadaļa, kas ietver rekomendācijas pārvaldības, uzņēmēju un pētniecības sektoru sadarbībai un sabiedrības iesaistei, kā arī stratēģisko ietvaru – prioritātes un rīcības virzienus, kas lielā mērā balstīti BALTIC FLOWS projekta partneru kopīgi izstrādātā Apvienotā rīcības plāna „Drošas, dzīvošanai piemērotas pilsētas Baltijas jūras reģiona un visas Eiropas iedzīvotājiem” (Safe, liveable cities for citizens in the Baltic Sea Region and throughout Europe) stratēģiskajos uzstādījumos. Rīgas plānošanas reģionam pielāgotā rīcības plāna īstenošanai identificētas aktivitātes un projekti, norādot ieinteresētās puses un īstenotājus, ieviešanas periodu, indikatīvos finansējuma avotus un aktivitāšu īstenošanas prioritārās teritorijas. Reģiona rīcības plānā iekļautas arī atsevišķas izvērstas projektu koncepcijas un plāna īstenošanas un uzraudzības kārtība.

Rekomendācijas pārvaldības, uzņēmēju un pētniecības sektoru sadarbībai un sabiedrības iesaistei

Rekomendāciju sadaļa ietver konceptuālus ieteikumus visām plāna īstenošanā iesaistītajām pusēm – pārvaldes institūcijām, uzņēmējiem, zinātniskajām un pētniecības institūcijām, kā arī sabiedrībai. Saskaņā ar BALTIC FLOWS Apvienotajā rīcības plānā noteiktajiem uzstādījumiem tieši sabiedrības iesaiste plānošanā un aktivitāšu īstenošanā ir viena no nozīmīgākajām komponentēm veiksmīgā plāna īstenošanā.

Attīstības plānošanas procesā un pilsētvides risinājumu izstrādē pēdējos gados lietus ūdens apsaimniekošanas jautājumi Latvijā tiek apspriesti vairāk, par ko liecina vairāku projektu īstenošana, pētījumu izstrāde un labākās prakses šajā jomā. Lietus ūdens apsaimniekošanas infrastruktūras uzturēšanu galvenokārt nodrošina vietējās pašvaldības vai pašvaldību ūdenssaimniecības uzņēmumi. Uzkrājot pieredzi, pašvaldības, reģioni un pētniecības institūcijas, pielāgojot labāko starptautisko praksi ir stiprinājušas kapacitāti lietus ūdens apsaimniekošanas jomā. Pateicoties ES finansējumam pašvaldībās tiek īstenoti lietus ūdens infrastruktūras uzlabošanas pasākumi, lai mazinātu klimatisko pārmaiņu radīto ietekmi. Apvienojot Rīgas plānošanas reģiona teritorijā pieejamos pārvaldības, uzņēmējdarbības un pētniecības resursus, kā arī izmantojot jau izveidojušās BALTIC FLOWS klāstera iniciatīvas un potenciālos ES finansējuma avotus ir iespējams, ka ilgtspējīga lietus ūdens pārvaldība kļūst par pastāvīgu komponenti reģionāla un pašvaldību līmeņa teritoriju attīstības plānošanas procesā.



Tradicionālais reģionālās inovācijas modelis balstīts trīspusējā sadarbībā

Avots: BALTIC FLOWS projekta Apvienotais rīcības plāns

Pārvaldības institūcijas

Nacionāla, reģionāla un vietēja (pašvaldību) līmeņa pārvaldes institūcijas ir galvenie politikas veidotāji attiecīgajā mērogā. Lietus ūdens apsaimniekošanas un uzraudzības jautājumu jomā lielākā atbildība ir tieši pašvaldībām, kas ir attīstības politiku īstenotāji un reālie aktivitāšu un projektu ieviesēji. Tieši pārvaldes institūcijas ir pārējo attīstības dalībnieku (uzņēmēju, pētniecības organizāciju, sabiedrības) kopā “sadedēji” un sadarbības iniciatīvu veidotāji, kā arī atbalsta sniedzēji vietējā un ES finansējuma piesaistei. Šāda pieeja ir tradicionālais reģionālās inovācijas modelis, kas ir balstīts trīspusējā sadarbībā, ko vēlams papildināt ar ļoti būtisku – sabiedrības iesaistes komponenti.

Sadarbības nodrošināšanā būtiska loma ir attīstības procesa vadībai, kas BALTIC FLOWS projekta īstenošanas laikā ir bijusi iespējama pateicoties lietus ūdeņu apsaimniekošanas un uzraudzības sadarbības tīkla (klāstera) darbības nodrošināšanai Rīgas plānošanas reģionā. Šāda veida iniciatīva būtu atbalstāma arī pēc projekta īstenošanas stiprinot reģiona kapacitāti šajā jomā.

Eiropas kontekstā Rīgas plānošanas reģiona stiprās puses lietuss ūdens apsaimniekošanas jautājumu risināšanā ir upju baseinu apsaimniekošanas pasākumi, nokrišņu un pilsētas notekūdeņu monitorings un prognozēšana, kā arī plūdu modelēšana pielietojot satelītu tehnoloģijas. Latvijā kopumā ir attīstīti meteoroloģiskie novērojumi un meteoroloģisko datu uzraudzības sistēma. Izklīdētā piesārņojuma slodzes uzraudzības jomā ir pietiekama ekspertīze virszemes un pazemes ūdens kvalitātes monitoringa un modelēšanas jautājumos. Ņemot vērā lielu atjaunojamo hidroenerģijas resursu izmantošanu, reģionam ir iespēja attīstīt iniciatīvas viedas specializācijas jomā, veicot plašus ūdens kvalitātes novērojumus.

Uzņēmēju loma vienlīdz svarīga ir sadarbībā gan ar pārvaldes institūcijām, gan zinātniski pētnieciskajām organizācijām, no vienas puses nosakot vajadzības un biznesa stratēģiju, bet no otras – saņemot idejas un biznesa atbalsta pasākumus konkrētu aktivitāšu realizācijai. Uzņēmējiem ir būtiska loma pašvaldību ūdens apsaimniekošanas infrastruktūras uzturēšanas pasākumu īstenošanā, jo atsevišķos gadījumos to nodrošina pašas vietējās pašvaldības, bet lielākajā daļā gadījumu šie uzdevumi pilnībā vai daļēji tiek deleģēti pašvaldību ūdenssaimniecības uzņēmumiem.

Pētniecības organizāciju un uzņēmumu sadarbībai ir izšķiroša loma, lai sekmētu jaunāko tehnoloģiju un inovāciju pārnesi uz uzņēmumiem, kas darbojas ūdens apsaimniekošanas un uzraudzības tehnoloģiju jomā, kā arī atjaunojamo enerģijas resursu izmantošanā. Pārvaldības institūcijas un uzņēmumi ir tie, kas sniedz finansiālu atbalstu pētniecībai, pretī saņemot idejas, tehnoloģiskos risinājumus un vajadzības pētniecības vai viedās specializācijas stratēģijas izstrādei. Pētniecības organizācijas ir galvenie inovācijas ieviešēji šajā kopējā sadarbības struktūrā.

Sabiedrības iesaiste tradicionālajā reģionālās inovācijas modelī parasti netiek paredzēta, taču pēdējā laikā tieši sabiedrības iesaiste tiek uzskatīta par būtisku sastāvdaļu plānošanas procesā un aktivitāšu ieviešanā. Šādu pieeju mūsdienās izmanto arī viedās specializācijas stratēģiju un vispār teritorijas attīstības plānošanas procesā, vienā veselumā saistot pārvaldības, biznesa, pētniecības un sabiedrības darbības – to sauc par “četrkāršās spirāles” (*quadruple helix*) modeli. Arī BALTIC FLOWS Apvienotajā rīcības plānā kā prioritāte Nr.1 tiek noteikta “Iedzīvotāju savienība – iedzīvotāju iesaistīšana un iedvesmošana”, paredzot tādas aktivitātes kā plašākas sabiedrības un nevalstiskā sektora iesaisti ūdens kvalitātes novērojumos un datu iegūšanā, sabiedrības iesaisti plānošanā, ūdeņu aizsardzības un apsaimniekošanas pasākumos, kā arī iedzīvotāju izglītošanu un zināšanu pilnveidi par vides stāvokli. Sabiedrības līdzdalības veicināšanā būtiska loma ir pārējām iesaistītajām pusēm, īpaši pārvaldes institūcijām (pašvaldībām), kas ir vistuvāk iedzīvotājiem un visprecīzāk spēj skaidrot sabiedrības iesaistes nepieciešamību un sagaidāmos ieguvumus.

Stratēģiskais ietvars – prioritātes un rīcības virzieni Rīgas plānošanas reģionā

„Lietus ūdens apsaimniekošanas un uzraudzības plāna Rīgas plānošanas reģionā” stratēģiskais ietvars sagatavots balstoties uz BALTIC FLOWS projekta ietvaros izstrādāto Apvienoto rīcības plānu „Drošas, dzīvošanai piemērotas pilsētas Baltijas jūras reģiona un visas Eiropas iedzīvotājiem”. Prioritāšu un rīcības virzienu līmenī tas saglabā galvenos Apvienotā rīcības plāna stratēģiskos uzstādījumus, savukārt rīcības ir pielāgotas Latvijas situācijai un Rīgas plānošanas reģiona vajadzībām. Turpmāk sekojošajā Rīcības plāna sadaļā „Aktivitātes un projekti” norādīta atbilstība konkrētai rīcībai saskaņā ar šo stratēģisko ietvaru.

Prioritāte 1. Iedzīvotāju savienība – iedzīvotāju iesaistīšana un iedvesmošana

Rīcības virziens 1.1. Ceļā uz ilgtspējīgu Iedzīvotāju savienību

Rīcība 1.1.1. Eiropas daudzveidības un kolektīvā individuālisma izmantošana, kā priekšrocība konkurētspējas stiprināšanai globālā telpā

Rīcība 1.1.2. Ilgtspējīgu lēmumu pieņemšanas kultūras veicināšana un plaša pilsoniskā līdzdalība vides stāvokļa uzraudzībā un saglabāšanā

Rīcības virziens 1.2. Iedzīvotāji un vide

Rīcība 1.2.1. Plašākas sabiedrības un nevalstiskā sektora iesaiste ūdens kvalitātes novērojumos un datu iegūšanā

Rīcība 1.2.2. Sabiedrības iesaiste plānošanā, ūdeņu aizsardzības un apsaimniekošanas pasākumos

Rīcība 1.2.3. Iedzīvotāju izglītošana un zināšanu pilnveide par vides stāvokli

Prioritāte 2. Drošas un dzīvošanai piemērotas pilsētas Rīgas plānošanas reģionā un Latvijā

Rīcības virziens 2.1. Dzīvošanai piemērotas un pievilcīgas pilsētas

Rīcība 2.1.1. Labāko inovatīvo pārvaldības prakšu identificēšana, kas rada ekoloģisko, sociālo un ekonomisko saikni

Rīcība 2.1.2. Dzīvošanai piemērotu viedu pilsētu attīstība, daudzfunkcionālu zaļo un zilo telpu plānošana

Rīcība 2.1.3. Vides pārvaldība, bioloģiskās daudzveidības saglabāšana un publisko ūdeņu kvalitātes nodrošināšana

Rīcība 2.1.4. Drošas ūdensapgādes un dzeramā ūdens kvalitātes nodrošināšana

Rīcība 2.1.5. Risinājumi lietus ūdens sistēmu uzlabošanai un plūdu riska novēršanai

Rīcība 2.1.6. Sabiedrības motivēšana izvēlēties efektīvus, videi draudzīgus un inovatīvus materiālus un tehnoloģijas

Rīcības virziens 2.2. Ilgtspējīga plānošana un novērtēšanas rīki

Rīcība 2.2.1. Dzīves cikla novērtējuma izmantošana iespējamās ietekmes uz vidi noteikšanai, dažādu alternatīvu materiālu un pieeju pielietošanas gadījumā

Rīcība 2.2.2. Viegli lietojamu Dzīves cikla novērtējuma un Izmaksu - ieguvumu analīzes rīku izstrāde iedzīvotāju ikdienas vajadzībām

Rīcības virziens 2.3. Nepārtrauktas tiešsaistes nodrošināšana

Rīcība 2.3.1. Plaša mēroga uzraudzības sistēmas darbības nodrošināšana, kas balstīta uz modelēšanu un prognozēšanu, lai identificētu un novērstu ūdeņu piesārņojuma draudus

Rīcība 2.3.2. Zemu izmaksu, pašpietiekamu un viegli apkalpojamu tehnoloģiju pielietošana, kas izmantojamas lielā mērogā un neprasa īpašas prasmes uzturēšanā

Rīcība 2.3.3. Iespēju nodrošināšana iedzīvotājiem uzraudzīt ūdens kvalitāti vietējās ūdenstilpēs, sniedzot ieguldījumu kopējās uzraudzības sistēmas uzturēšanā

Prioritāte 3. Viedā specializācija un sinerģija starp reģionālo attīstību, pētniecību un inovāciju konkurētspējas veicināšanai

Rīcības virziens 3.1. Reģionālā viedā specializācija un sabiedrība

Rīcība 3.1.1. Reģiona viedās specializācijas stratēģija kā pārvaldības, biznesa, pētniecības un sabiedrības darbību kopums (*quadruple helix* princips)

Rīcība 3.1.2. Reģions kā oficiālais viedokļu un ideju apmaiņas kanāls starp pārvaldības, biznesa, pētniecības sektoriem un iedzīvotājiem

Rīcība 3.1.3. Sabiedrības 'slēptā' potenciāla un ideju izmantošana reģiona viedās specializācijas pilnveidošanā, sniedzot iespēju jaunu vai stiprinot esošu nozaru attīstību

Aktivitātes un projekti

Plānotās aktivitātes un projekti noteikti atbilstoši rekomendācijām pārvaldības, uzņēmēju un pētniecības sektoru sadarbībai un sabiedrības iesaistei, kā arī Rīcības plānā noteiktajam stratēģiskajam ietvaram – prioritātēm un rīcības virzieniem Rīgas plānošanas reģionā. Katram projektam piešķirts savs kārtas numurs attiecīgās prioritātes ietvaros, norādīta atbilstība konkrētai rīcībai saskaņā ar stratēģisko ietvaru, identificētas projekta īstenošanā ieinteresētās puses un potenciālie sadarbības partneri, ieviešanas periods, indikatīvie finansējuma avoti un prioritārās teritorijas projekta īstenošanai Rīgas plānošanas reģionā, kā arī ārpus tā – Latvijas un starptautiskā mērogā.

Aktivitāšu un projektu sarakstā iekļautas plānotās darbības dažādās attīstības stadijās – tādas, kuru īstenošana jau ir uzsākta BALTIC FLOWS projekta ietvaros, kā arī aktivitātes, kuru uzsākšana paredzama tuvākajā laikā vai šobrīd ir tikai projekta idejas līmenī. Norādītais aktivitāšu ieviešanas periods uzrāda konkrēto darbību esošo vai plānoto īstenošanas uzsākšanas laiku. Norādītie finansējuma avoti ir indikatīvi un finanšu piesaiste konkrētu aktivitāšu īstenošanai ir atkarīga no potenciālo projektu īstenošanu sadarbības.

Rīcības plāns kopumā ietver 20 projektus – 4 projektus 1.prioritātes “Iedzīvotāju savienība – iedzīvotāju iesaistīšana un iedvesmošana” ietvaros, 14 projektus 2.prioritātes “Drošas un dzīvošanai piemērotas pilsētas Rīgas plānošanas reģionā un Latvijā” un 2 projektus 3.prioritātes “Viedā specializācija un sinerģija starp reģionālo attīstību, pētniecību un inovāciju konkurētspējas veicināšanai” ietvaros.

Prioritāte 1. Iedzīvotāju savienība – iedzīvotāju iesaistīšana un iedvesmošana

Rīcības virziens 1.1. Ceļā uz ilgtspējīgu Iedzīvotāju savienību

Nr.	Aktivitātes / Projekti	Atbilstība rīcībai	Ieinteresētās puses un īstenotāji	Ieviešanas periods	Indikatīvie finansējuma avoti	Prioritārās teritorijas
P 1.1.	Lietus ūdeņu apsaimniekošanas un uzraudzības sadarbības tīkla (klāstera) darbības nodrošināšana starptautiskā mērogā. <i>Darbības – komunikācijas uzturēšana klāstera dalībnieku starpā, sanāksmes, darba grupas,</i>	Rīcība 1.1.1.	‘Baltic Flows’ starptautiskā sadarbības tīkla dalībnieki	2014-2020	INTERREG EUROPE Eiropas starpreģionu sadarbības programma 2014-2020 Virziens 4: Vides un resursu ilgtspēja www.interregeurope.eu Baltijas jūras reģiona transnacionālās sadarbības programma 2014.-2020.gadam Virzieni: 2.1. Efektīva dabas resursu pārvaldība; Tīri ūdeņi 4. Atbalsts ES stratēģijai - Instrukcionālā kapacitāte makroreģionu sadarbībai	Baltijas jūras reģions, Eiropa

LIETUS ŪDENS APSAIMNIEKOŠANAS UN UZRAUDZĪBAS PLĀNS RĪGAS PLĀNOŠANAS REĢIONĀ

	<i>pieredzes apmaiņa, kopīgu mērķu un rīcību noteikšana, sadarbības projektu īstenošana.</i>				<p>4.1. Sākuma kapitāls (<i>seed money</i>) www.eu.baltic.net</p> <p>Centrālā Baltijas jūras reģiona programma 2014-2020 Virzieni: 2.2. Ilgtspējīgi plānotas jūras un piekrastes teritorijas 2.4. Samazināta barības vielu, bīstamo vielu un toksīnu ieplūde Baltijas jūrā. www.centralbaltic.eu</p> <p>Igaunijas - Latvijas pārrobežu sadarbības programma 2014.-2020.gadam Virziens 2: Tīra un augstvērtīga dzīves vide www.estlat.eu</p> <p>Latvijas - Lietuvas pārrobežu sadarbības programma 2014.-2020.gadam Virziens 1.2: Vides resursu efektīva izmantošana www.latlit.eu</p> <p>Igaunijas - Latvijas - Krievijas sadarbības programma Virziens 2.1 Vides un dabas resursu aizsardzība www.estlatrus.eu</p> <p>URBACT III 2014-2020 Pilsētvides attīstības programma Virziens: Vide - risku novēršana www.urbact.eu</p> <p>LIFE (2014-2020) programma Virziens: vides pārvaldība un informācija www.ec.europa.eu/environment/life/</p>	
P 1.2.	Saskaņota sadarbības tīkla izveide par lietus ūdens apsaimniekošanu un ar to saistīto infrastruktūru atbildīgajām institūcijām Latvijā. <i>Darbības – esošo aktivitāšu</i>	Rīcība 1.1.2., Rīcība 2.1.1.	ministrijas, plānošanas reģioni, pašvaldības, uzņēmēji, pētniecības institūcijas, NVO	2016-2020	<p>Valsts budžeta programmas „Vides aizsardzības fonds”, apakšprogrammas „Vides aizsardzības projekti” vadlīnijas "Multisektoriālie projekti" aktivitāte: „Sadarbības projekti starp NVO un vides institūcijām vides aizsardzības sistēmas kapacitātes palielināšanai vides jautājumu risināšanā” www.lvaf.gov.lv</p>	Latvija

LIETUS ŪDENS APSAIMNIEKOŠANAS UN UZRAUDZĪBAS PLĀNS RĪGAS PLĀNOŠANAS REĢIONĀ

	<i>apzināšana, sadarbības tīkla izveide un uzturēšana, atbildību un pienākumu sadalījums.</i>				Darbības programma "Izaugsme un nodarbinātība" 2014.-2020.gadam Prioritārais virziens 2.5. Vides aizsardzība un resursu izmantošanas efektivitāte: 5.4.2.SAM - Nodrošināt vides monitoringa un kontroles sistēmas attīstību un savlaicīgu vides risku novēršanu, kā arī sabiedrības līdzdalību vides pārvaldībā www.cfla.gov.lv	
P 1.3.	Ūdens sistēmu ierīkošanas regulējošo normatīvo aktu pilnveidošana. Ar kanalizācijas un notekūdeņu sistēmām saistīto būvnormatīvu standartu aktualizēšana. <i>Darbības – ekspertu aprēķini esošās situācijas apzināšanai, projektēšanas un apsaimniekošanas nosacījumu noteikšana, citu valstu pieredze, adaptācija Latvijas apstākļiem un klimatisko pārmaiņu ietekmēm, virzīšana normatīvo aktu pilnveidošanai u.c.</i>	Rīcība 1.1.2., Rīcība 2.1.1.	EM, VARAM, uzņēmēji, pētnieciskās institūcijas, pašvaldības, tehnisko projektu izstrādātāji	2016-2020	Valsts budžeta programmas „Vides aizsardzības fonds”, apakšprogrammas „Vides aizsardzības projekti” vadlīnijas „Multisektoriālie projekti ” aktivitāte: „Informācijas iegūšana, apstrāde un analīze vides politikas īstenošanai” www.lvaf.gov.lv Darbības programma "Izaugsme un nodarbinātība" 2014.-2020.gadam Prioritārais virziens 2.5. Vides aizsardzība un resursu izmantošanas efektivitāte: 5.4.2.SAM - Nodrošināt vides monitoringa un kontroles sistēmas attīstību un savlaicīgu vides risku novēršanu, kā arī sabiedrības līdzdalību vides pārvaldībā www.cfla.gov.lv	Latvija

Rīcības virziens 1.2. Iedzīvotāji un vide

Nr.	Aktivitātes / Projekti	Atbilstība rīcībai	Ieinteresētās puses un īstenotāji	Ieviešanas periods	Indikatīvie finansējuma avoti	Prioritārās teritorijas
P 1.4.	Izglītošana un zināšanu pilnveide jautājumos, kas saistīti ar lietus ūdens apsaimniekošanu.	Rīcība 1.2.1., Rīcība 1.2.2., Rīcība 1.2.3.	Plānošanas reģioni, pašvaldības, LPS,	2016-2020	Igaunijas - Latvijas pārrobežu sadarbības programma 2014.-2020.gadam Virziens 2: Tīra un augstvērtīga dzīves vide www.estlat.eu	Latvija

LIETUS ŪDENS APSAIMNIEKOŠANAS UN UZRAUDZĪBAS PLĀNS RĪGAS PLĀNOŠANAS REĢIONĀ

<p>Pašvaldību un iedzīvotāju zināšanu līmeņa paaugstināšana ne tikai par pieejamām tehnoloģijām, bet arī par kopējās apsaimniekošanas sistēmas izveides ieguvumiem lietus ūdens kanalizācijas ieviešanas un uzturēšanas jautājumos.</p> <p><i>Darbības – esošās situācijas un izmantoto tehnoloģiju priekšizpēte, vajadzību apzināšana, apmācību programmu izstrāde, pašvaldību speciālistu, uzņēmēju apmācība un iedzīvotāju zināšanu pilnveide.</i></p>		<p>reģionālās vides pārvaldes, uzņēmēji</p>		<p>LIFE (2014-2020) programma Virziens: vides pārvaldība un informācija, klimata pārvaldība un informācija, Nevalstisko organizāciju atbalsta programma www.ec.europa.eu/environment/life/</p>	
---	--	---	--	---	--

Prioritāte 2. Drošas un dzīvošanai piemērotas pilsētas Rīgas plānošanas reģionā un Latvijā

Rīcības virziens 2.1. Dzīvošanai piemērotas un pievilcīgas pilsētas

Nr.	Aktivitātes / Projekti	Atbilstība rīcībai	Ieinteresētās puses un īstenotāji	Ieviešanas periods	Indikatīvie finansējuma avoti	Prioritārās teritorijas
P 2.1.	<p>Lietus ūdens potenciāla izmantošana ainaviski un estētiski baudāmas pilsētvides veidošanā.</p> <p><i>Darbības – lietus ūdens kā dabas un pilsētvidi veidojoša resursa apzināšana, labo plānošanas prakšu izmantošana un</i></p>	Rīcība 2.1.1., Rīcība 2.1.2., Rīcība 2.1.3.	RPR, pašvaldības, VARAM, pētnieciskās institūcijas, 'Baltic Flows' sadarbības tīkla dalībnieki	2014-2020	<p>URBACT III 2014-2020 Pilsētvides attīstības programma Virzieni: Integrēta pilsētvides attīstība, Vide www.urbact.eu</p> <p>ESPON 2020 programma – Eiropas telpiskās plānošanas un teritoriālās kohēzijas novērojumu tīkls www.espon.eu</p> <p>Latvijas – Lietuvas pārrobežu sadarbības programma 2014.-2020.gadam</p>	Visa RPR teritorija

LIETUS ŪDENS APSAIMNIEKOŠANAS UN UZRAUDZĪBAS PLĀNS RĪGAS PLĀNOŠANAS REĢIONĀ

	<i>popularizēšana, pārvaldības prakšu identificēšana, sabiedrības izglītošana u.c.</i>				Virziens 1.2: Vides resursu efektīva izmantošana www.latlit.eu LIFE (2014-2020) programma Virziens: vides pārvaldība un informācija, klimata pārvaldība un informācija, Nevalstisko organizāciju atbalsta programma www.ec.europa.eu/environment/life/	
P 2.2.	Lietus ūdens apsaimniekošanas risinājumu un metožu izstrāde, iniciatīvas ilgtspējīgas pilsētvides teritoriālai attīstībai. <i>Darbības – padziļināta esošās situācijas izpēte – lietus ūdens apsaimniekošanu ietekmējošo apstākļu un faktoru kopuma identificēšana, gan fizisko un teritoriālo, gan sociāli ekonomisko. Pielietoto metožu apzināšana un jaunu pieeju izstrāde, citu valstu pieredze, adaptācija Latvijas apstākļiem, investīciju piesaiste esošo lietus ūdens sistēmu apsaimniekošanai un uzturēšanai, plūdu risku novēršanas pasākumu kompleksai īstenošanai u.c.</i>	Rīcība 2.1.1., Rīcība 2.1.2., Rīcība 2.1.3., Rīcība 2.1.4., Rīcība 2.1.5.	RPR, pašvaldības, VARAM, pētnieciskās institūcijas, 'Baltic Flows' sadarbības tīkla dalībnieki	2014-2020	URBACT III 2014-2020 Pilsētvides attīstības programma Virzieni: Integrēta pilsētvides attīstība, Vide www.urbact.eu ESPON 2020 programma – Eiropas telpiskās plānošanas un teritoriālās kohēzijas novērojumu tīkls www.espon.eu Centrālā Baltijas jūras reģiona programma 2014-2020 Virziens: 2.3. Labāka pilsētvides plānošana Centrālā Baltijas jūras reģionā www.centralbaltic.eu Eiropas Savienības Konkurētspējas un inovāciju programmas (CIP) Eko-inovāciju programma www.ec.europa.eu/environment/eco-innovation/ LIFE (2014-2020) programma Virzieni: vide un resursefektivitāte, pielāgošanās klimata pārmaiņām www.ec.europa.eu/environment/life/ Darbības programma "Izaugsme un nodarbinātība" 2014.-2020.gadam 1.2.1.4.SAM: Atbalsts jaunu produktu ieviešanai ražošanā www.cfla.gov INTERREG EUROPE Eiropas starpreģionu sadarbības programma 2014-2020	Latvija, Baltijas jūras reģions

LIETUS ŪDENS APSAIMNIEKOŠANAS UN UZRAUDZĪBAS PLĀNS RĪGAS PLĀNOŠANAS REĢIONĀ

					<p>Virziens 4: Vides un resursu ilgtspēja www.interregeurope.eu</p> <p>Baltijas jūras reģiona transnacionālās sadarbības programma 2014.-2020.gadam Virzieni: 2.1. Efektīva dabas resursu pārvaldība; Tīri ūdeņi 4. Atbalsts ES stratēģijai - Institucionālā kapacitāte makroreģionu sadarbībai 4.1. Sākuma kapitāls (<i>seed money</i>) www.eu.baltic.net</p> <p>Latvijas – Lietuvas pārrobežu sadarbības programma 2014.-2020.gadam Virziens 1.2: Vides resursu efektīva izmantošana www.latlit.eu</p>	
P 2.3.	<p>Ūdens resursu efektīvas pārvaldības integrēšana pilsētplānošanā un ainavu plānošanā.</p> <p><i>Darbības – lietus ūdens resursu apsaimniekošanas risinājumu iekļaušana attīstības plānošanas dokumentos, dažādu tehnisku risinājumu izmantošana, kas atvieglo ūdens piesārņojuma kontroli, nodrošinot atklātu sistēmu veidošanu – lietus drenāžas baseinus, infiltrācijas tranšejas un akas, ūdens caurlaidīgu segumu izmantošanu, mākslīgās mitraines, grāvjus ar veģetāciju, filtrējošās joslas, bioloģiskās uzkrāšanas ierīces u.c.</i></p>	Rīcība 2.1.1., Rīcība 2.1.2., Rīcība 2.1.3., Rīcība 2.1.5., Rīcība 2.1.6.	RPR, pašvaldības, uzņēmumi, pētnieciskās institūcijas	2016-2020	<p>URBACT III 2014-2020 Pilsētvides attīstības programma Virzieni: Integrēta pilsētvides attīstība, Vide www.urbact.eu</p> <p>ESPON 2020 programma – Eiropas telpiskās plānošanas un teritoriālās kohēzijas novērojumu tīkls www.espon.eu</p> <p>LIFE (2014-2020) programma Virzieni: vide un resursefektivitāte, pielāgošanās klimata pārmaiņām www.ec.europa.eu/environment/life/</p> <p>Centrālā Baltijas jūras reģiona programma 2014-2020 Virziens: 2.3. Labāka pilsētvides plānošana Centrālā Baltijas jūras reģionā www.centralbaltic.eu</p> <p>Latvijas – Lietuvas pārrobežu sadarbības programma 2014.-2020.gadam Virziens 1.2: Vides resursu efektīva izmantošana www.latlit.eu</p>	Visa RPR teritorija

LIETUS ŪDENS APSAIMNIEKOŠANAS UN UZRAUDZĪBAS PLĀNS RĪGAS PLĀNOŠANAS REĢIONĀ

P 2.4.	<p>Zaļās infrastruktūras veidošana gruntsūdens līmeņa ietekmju novēršanai un ekoloģiskā stāvokļa uzlabošanai RPR apdzīvotajās teritorijās.</p> <p><i>Darbības - zaļās infrastruktūras izveides risinājumi apdzīvotu vietu plānošanā. Esošo parku, dārzu un skvēru pieejamības un labiekārtojuma novērtēšana, turpmākās izmantošanas iespējas, jaunu publiski pieejamu zaļo teritoriju izveide u.c.</i></p>	Rīcība 2.1.2., Rīcība 2.1.3., Rīcība 2.1.5., Rīcība 2.1.6.	Pašvaldības, uzņēmumi	2016-2020	<p>LIFE (2014-2020) programma Virzieni: vide un resursefektivitāte, pielāgošanās klimata pārmaiņām www.ec.europa.eu/environment/life/</p> <p>Latvijas – Lietuvas pārrobežu sadarbības programma 2014.-2020.gadam Virziens 1.2: Vides resursu efektīva izmantošana www.latlit.eu</p> <p>Centrālā Baltijas jūras reģiona programma 2014-2020 Virziens: 2.3. Labāka pilsētvides plānošana Centrālā Baltijas jūras reģionā www.centralbaltic.eu</p>	Rīgas metropoles areāls, lielākās apdzīvotās vietas
P 2.5.	<p>Lietus ūdeņu atkārtota izmantošana.</p> <p><i>Darbības – dzeramā ūdens izmantošanas saimnieciskām vajadzībām aizstāšana ar zemākas kvalitātes (savākto lietus ūdeņu) pielietošanu – veļas mazgāšanai, labierīcībās, laistīšanai, ielu tīrīšanai u.c.</i></p>	Rīcība 2.1.4., Rīcība 2.1.5.	Pašvaldības, uzņēmumi	2016-2020	<p>LIFE (2014-2020) programma Virzieni: vide un resursefektivitāte, pielāgošanās klimata pārmaiņām www.ec.europa.eu/environment/life/</p> <p>Latvijas – Lietuvas pārrobežu sadarbības programma 2014.-2020.gadam Virziens 1.2: Vides resursu efektīva izmantošana www.latlit.eu</p>	Visa RPR teritorija
P 2.6.	<p>Meliorācijas sistēmu uzturēšanas un rekonstrukcijas pasākumi.</p> <p><i>Darbības – esošās situācijas apzināšana meliorācijas sistēmu ekspluatācijā un uzturēšanā, meliorācijas sistēmu inventarizācija,</i></p>	Rīcība 2.1.5.	Pašvaldības, uzņēmumi, zemju īpašnieki, ZM	2014-2020	<p>Darbības programma “Izaugsme un nodarbinātība” 2014.-2020.gadam Prioritārais virziens 2.5. Vides aizsardzība un resursu izmantošanas efektivitāte: 5.1.1.SAM: novērst plūdu un krasta erozijas risku apdraudējumu pilsētu teritorijās. 5.1.2. SAM: samazināt plūdu riskus lauku teritorijās. www.cfla.lv</p>	Visa RPR teritorija

LIETUS ŪDENS APSAIMNIEKOŠANAS UN UZRAUDZĪBAS PLĀNS RĪGAS PLĀNOŠANAS REĢIONĀ

	<i>piesaistot atbilstošus speciālistus, rekonstrukcijas un pilnveidošanas risinājumu izstrāde, īpašumtiesību aspekti meliorācijas sistēmu uzturēšanā, zemju īpašnieku informēšanas un izglītošanas aktivitātes, priekšlikumi normatīvā regulējuma pilnveidošanai u.c.</i>					
P 2.7.	Jaunu meliorācijas sistēmu izveidošanas pasākumi. <i>Darbības – meliorācijas sistēmu projektēšana un būvniecība, efektīvu, videi draudzīgu materiālu un tehnoloģiju izmantošana.</i>	Rīcība 2.1.5., Rīcība 2.1.6.	Pašvaldības, uzņēmumi, zemju īpašnieki, ZM	2016-2020	Darbības programma “Izaugsme un nodarbinātība” 2014.-2020.gadam Prioritārais virziens 2.5. Vides aizsardzība un resursu izmantošanas efektivitāte: 5.1.1.SAM: novērst plūdu un krasta erozijas risku apdraudējumu pilsētu teritorijās. 5.1.2. SAM: samazināt plūdu riskus lauku teritorijās. www.cfla.lv	Visa RPR teritorija
P 2.8.	Rīgas jūras līča piesārņojuma novēršana un mazināšana. <i>Darbības – piesārņojuma avotu ierobežošana un notekūdeņu attīrīšanas pasākumi, videi draudzīgu tehnoloģiju izmantošana.</i>	Rīcība 1.2.2., Rīcība 2.1.3., Rīcība 2.1.4., Rīcība 2.1.5., Rīcība 2.1.6.	VARAM, reģionālās vides pārvaldes, pašvaldības, zemju īpašnieki, uzņēmumi	2016-2020	LIFE (2014-2020) programma Virzieni: vide un resursefektivitāte, pielāgošanās klimata pārmaiņām www.ec.europa.eu/environment/life/	Rīgas metropoles areāls, Rīgas jūras līča piekraste
P 2.9.	Piekrastes dzīves vides kvalitātes uzlabošana. <i>Darbības – publisko ūdeņu un peldvietu kvalitātes nodrošināšana, piemēram, piekrastes attīrīšana no jūras zālēm, kas rada ūdens</i>	Rīcība 1.2.2., Rīcība 1.2.3., Rīcība 2.1.2., Rīcība 2.1.3., Rīcība 2.1.5., Rīcība 2.2.1.	VARAM, reģionālās vides pārvaldes, pašvaldības, zemju īpašnieki, uzņēmumi	2016-2020	Darbības programma “Izaugsme un nodarbinātība” 2014.-2020.gadam 5.5.1. SAM - Saglabāt, aizsargāt un attīstīt nozīmīgu kultūras un dabas mantojumu, kā arī attīstīt ar to saistītos pakalpojumus www.cfla.gov.lv	Rīgas jūras līča piekraste

LIETUS ŪDENS APSAIMNIEKOŠANAS UN UZRAUDZĪBAS PLĀNS RĪGAS PLĀNOŠANAS REĢIONĀ

	<p><i>un gaisa piesārņojumu to tālākai apstrādei vai noglabāšanai u.c.</i></p>			<p>LIFE (2014-2020) programma Virzieni: vide un resursefektivitāte, pielāgošanās klimata pārmaiņām www.ec.europa.eu/environment/life/</p> <p>Latvijas – Lietuvas pārrobežu sadarbības programma 2014.-2020.gadam Virzieni: 1.1. Palielināt kultūras un dabas mantojuma vietu un apskates objektu apmeklējumu 1.2: Vides resursu efektīva izmantošana www.latlit.eu</p> <p>Igaunijas - Latvijas pārrobežu sadarbības programma 2014.-2020.gadam Virzieni: 2. Tūrisma attīstība, balstīta uz dabas un kultūras mantojumu 3: Tīra un augstvērtīga dzīves vide www.estlat.eu</p>	
--	--	--	--	---	--

Rīcības virziens 2.2. Ilgtspējīga plānošana un novērtēšanas rīki

Nr.	Aktivitātes / Projekti	Atbilstība rīcībai	Ieinteresētās puses un īstenotāji	Ieviešanas periods	Indikatīvie finansējuma avoti	Prioritārās teritorijas
P 2.10.	<p>Ūdens kvalitātes uzraudzība un piesārņojuma avotu identificēšana, tehnoloģiju izstrāde un ieviešana piesārņojuma novēršanai, ko rada sadzīves notekūdeņi, plūdi un lietus ūdeņi.</p> <p><i>Darbības – ūdens kvalitātes mērījumi un korelācija starp lietus ūdens un upju baseinu ūdens kvalitāti, ūdens objektu pieejamība un</i></p>	Rīcība 2.1.3., Rīcība 2.1.4., Rīcība 2.1.5., Rīcība 2.2.1., Rīcība 2.3.1.	VARAM, reģionālās vides pārvaldes, pētnieciskās institūcijas, pašvaldības	2016-2020	<p>BONUS 2010-2017 Kopīga Baltijas jūras pētniecības un attīstības programma www.bonusportal.org</p> <p>LIFE (2014-2020) programma Virzieni: vide un resursefektivitāte, pielāgošanās klimata pārmaiņām www.ec.europa.eu/environment/life/</p> <p>APVĀRSNIS 2020 – ES Ietvarprogramma izpētei un inovācijai Virziens: Ilgtspējīga izaugsme, dabas resursi www.ec.europa.eu/programmes/horizon2020</p> <p>APVĀRSNIS 2020 – ES Ietvarprogramma izpētei un inovācijai EUROSTARS 2 www.eurostars-eureka.eu</p>	Latvija, Rīgas metropoles areāls, Rīgas jūras līča piekraste

LIETUS ŪDENS APSAIMNIEKOŠANAS UN UZRAUDZĪBAS PLĀNS RĪGAS PLĀNOŠANAS REĢIONĀ

	<i>drošība, piesārņojuma avotu noteikšana, zaļo risinājumu ietekme uz ūdens kvalitātes uzlabošanu.</i>				<p>Eiropas Savienības Konkurētspējas un inovāciju programmas (CIP) Eko-inovāciju programma www.ec.europa.eu/environment/eco-innovation/</p> <p>Darbības programma "Izaugsme un nodarbinātība" 2014.-2020.gadam 1.2.1.4.SAM: Atbalsts jaunu produktu ieviešanai ražošanā www.cfla.gov.lv</p> <p>Darbības programma "Izaugsme un nodarbinātība" 2014.-2020.gadam 1.1.1.SAM 1.1.1.1. pasākums: Praktiskas ievirzes pētījumi www.cfla.gov.lv</p>	
P 2.11.	<p>Platforma – laboratorija tehnoloģiju testēšanai un sertificēšanai. Platforma, kas veicina jaunu inovatīvu tehnoloģiju attīstību, patentu radīšanu lietus ūdens apsaimniekošanas un uzraudzības jomās.</p> <p><i>Darbības – apmācības vizītes, citu valstu pieredze, laboratorijas darbības, jaunu tehnoloģiju testēšana un licencēšana, tehnoloģiju parka izveide u.c.</i></p>	<p>Rīcība 2.1.5., Rīcība 2.1.6., Rīcība 2.2.1., Rīcība 2.2.2., Rīcība 2.3.1.</p>	<p>LLU, FEI, uzņēmumi, 'Baltic Flows' sadarbības tīkla dalībnieki</p>	2017-2020	<p>BONUS 2010-2017 Kopīga Baltijas jūras pētniecības un attīstības programma www.bonusportal.org</p> <p>LIFE (2014-2020) programma Virzieni: vide un resursefektivitāte, pielāgošanās klimata pārmaiņām www.ec.europa.eu/environment/life/</p> <p>APVĀRSNIS 2020 – ES Ietvarprogramma izpētei un inovācijai Virziens: Ilgtspējīga izaugsme, dabas resursi www.ec.europa.eu/programmes/horizon2020</p> <p>APVĀRSNIS 2020 – ES Ietvarprogramma izpētei un inovācijai EUROSTARS 2 www.eurostars-eureka.eu</p> <p>Eiropas Savienības Konkurētspējas un inovāciju programmas (CIP) Eko-inovāciju programma www.ec.europa.eu/environment/eco-innovation/</p> <p>Darbības programma "Izaugsme un nodarbinātība" 2014.-2020.gadam 1.2.1.4.SAM: Atbalsts jaunu produktu ieviešanai ražošanā www.cfla.gov.lv</p>	<p>Latvija, Baltijas valstis</p>

LIETUS ŪDENS APSAIMNIEKOŠANAS UN UZRAUDZĪBAS PLĀNS RĪGAS PLĀNOŠANAS REĢIONĀ

					<p>Darbības programma "Izaugsme un nodarbinātība" 2014.-2020.gadam 1.1.1.SAM 1.1.1.1. pasākums: Praktiskas ievirzes pētījumi www.cfla.gov.lv</p>	
P 2.12.	<p>Lietus ūdens tarifa ieviešanas metodoloģijas izstrāde. Aprēķinu metodoloģija lietus ūdens apsaimniekošanai – nepieciešamās investīcijas ieviešanai, uzturēšanai, ūdens kvalitātes mērījumiem.</p> <p><i>Darbības – pilotprojekti pašvaldībās, citu valstu pieredze, tehnoloģiskie risinājumi, modelēšana u.c.</i></p>	Rīcība 2.1.1., Rīcība 2.1.5., Rīcība 2.2.1.	LŪKA, pašvaldības, VARAM, EM, uzņēmumi, namu apsaimniekotāji, starptautiskie partneri	2016-2020	<p>Latvijas – Lietuvas pārrobežu sadarbības programma 2014.-2020.gadam Virzieni: 1.1. Palielināt kultūras un dabas mantojuma vietu un apskates objektu apmeklējumu 1.2: Vides resursu efektīva izmantošana www.latlit.eu</p> <p>Valsts budžeta programmas „Vides aizsardzības fonds”, apakšprogrammas „Vides aizsardzības projekti” vadlīnijas "Multisektoriālie projekti " aktivitātes: „Informācijas iegūšana, apstrāde un analīze vides politikas īstenošanai” „Sadarbības projekti starp NVO un vides institūcijām vides aizsardzības sistēmas kapacitātes palielināšanai vides jautājumu risināšanā” www.lvaf.gov.lv</p> <p>Darbības programma "Izaugsme un nodarbinātība" 2014.-2020.gadam Prioritārais virziens 2.5. Vides aizsardzība un resursu izmantošanas efektivitāte: 5.4.2.SAM - Nodrošināt vides monitoringa un kontroles sistēmas attīstību un savlaicīgu vides risku novēršanu, kā arī sabiedrības līdzdalību vides pārvaldībā www.cfla.gov.lv</p>	Latvija, Baltijas valstis
P 2.13.	<p>Ūdensteču baseinu hidroloģiskā modeļa veidošana.</p> <p><i>Darbības – plūdu riska teritoriju noteikšana un paredzamo pretplūdu</i></p>	Rīcība 2.1.5., Rīcība 2.2.1., Rīcība 2.3.1.	Pašvaldības, VARAM, pētnieciskās institūcijas	2014-2020	<p>LIFE (2014-2020) programma Virzieni: vide un resursefektivitāte, pielāgošanās klimata pārmaiņām www.ec.europa.eu/environment/life/</p> <p>Valsts budžeta programmas „Vides aizsardzības fonds”, apakšprogrammas</p>	Visa RPR teritorija, Upju baseinu areāli

LIETUS ŪDENS APSAIMNIEKOŠANAS UN UZRAUDZĪBAS PLĀNS RĪGAS PLĀNOŠANAS REĢIONĀ

<p>pasākumu ietekmes izpēte uz applūstošajām teritorijām, informācijas izmantošana teritorijas attīstības plānošanas dokumentu un upju baseinu apsaimniekošanas plānu pilnveidei u.c.</p>			<p>„Vides aizsardzības projekti” vadlīnijas "Multisektoriālie projekti" aktivitāte: „Informācijas iegūšana, apstrāde un analīze vides politikas īstenošanai” www.lvaf.gov.lv</p>	
---	--	--	---	--

Rīcības virziens 2.3. Nepārtrauktas tiešsaistes nodrošināšana

Nr.	Aktivitātes / Projekti	Atbilstība rīcībai	Ieinteresētās puses un īstenotāji	Ieviešanas periods	Indikatīvie finansējuma avoti	Prioritārās teritorijas
P 2.14.	<p>Vienota lietūs ūdens sistēmu tīkla pārvaldības platforma. Lietūs ūdens apsaimniekošanas un uzraudzības platforma ar kuras palīdzību iespējams identificēt problemātiskās applūstošās zonas, esošās infrastruktūras kvalitāti, izmantotās tehnoloģijas un izmaksu efektivitāti, lai nodrošinātu iespēju laicīgi plānot finansējumu, nepieciešamos risinājumus, pakalpojumus un finansējuma apjomu.</p> <p><i>Darbības – tehnoloģiju apkopojums un pakalpojumu nodrošinātāju saraksts, reālās situācijas apzināšana un kartēšana, modelēšanas programmu izmantošana,</i></p>	Rīcība 2.3.1., Rīcība 2.3.2., Rīcība 2.3.3.	LVÇMC, FEI, LŪKA, LLU, pašvaldības, uzņēmumi, starptautiskie partneri	2016-2020	<p>INTERREG EUROPE Eiropas starpreģionu sadarbības programma 2014-2020 Virziens 4: Vides un resursu ilgtspēja www.interregeurope.eu</p> <p>Baltijas jūras reģiona transnacionālās sadarbības programma 2014.-2020.gadam Virzieni: 2.1: Efektīva dabas resursu pārvaldība; Tīri ūdeņi 4. Atbalsts ES stratēģijai - Institucionālā kapacitāte makroreģionu sadarbībai 4.1. Sākuma kapitāls (<i>seed money</i>) www.eu.baltic.net</p> <p>Centrālā Baltijas jūras reģiona programma 2014-2020 Virzieni: 2.2. Ilgtspējīgi plānotas jūras un piekrastes teritorijas 2.4. Samazināta barības vielu, bīstamo vielu un toksīnu ieplūde Baltijas jūrā. www.centralbaltic.eu</p> <p>Latvijas – Lietuvas pārrobežu sadarbības programma 2014.-2020.gadam Virziens 1.2: Vides resursu efektīva izmantošana www.latlit.eu</p>	Latvija, Baltijas jūras reģions

LIETUS ŪDENS APSAIMNIEKOŠANAS UN UZRAUDZĪBAS PLĀNS RĪGAS PLĀNOŠANAS REĢIONĀ

	citu valstu pieredze, kapacitātes stiprināšana u.c.			<p>Igaunijas – Latvijas – Krievijas sadarbības programma Virziens 2.1 Vides un dabas resursu aizsardzība www.estlatrus.eu</p> <p>LIFE (2014-2020) programma Virziens: vides pārvaldība un informācija www.ec.europa.eu/environment/life/</p> <p>BONUS 2010-2017 Kopīga Baltijas jūras pētniecības un attīstības programma www.bonusportal.org</p>	
--	---	--	--	---	--

Prioritāte 3. Viedā specializācija un sinerģija starp reģionālo attīstību, pētniecību un inovāciju konkurētspējas veicināšanai

Rīcības virziens 3.1. Reģionālā viedā specializācija un sabiedrība

Nr.	Aktivitātes / Projekti	Atbilstība rīcībai	Ieinteresētās puses un īstenotāji	Ieviešanas periods	Indikatīvie finansējuma avoti	Prioritārās teritorijas
P 3.1.	<p>Lietus ūdeņu apsaimniekošanas un uzraudzības sadarbības tīkla (klāstera) darbības nodrošināšana Rīgas plānošanas reģionā un Latvijā.</p> <p><i>Darbības – komunikācijas uzturēšana klāstera dalībnieku starpā, sanāksmes, darba grupas, pieredzes apmaiņa, kopīgu mērķu un rīcību noteikšana, sadarbības projektu īstenošana.</i></p>	Rīcība 3.1.2.	‘Baltic Flows’ sadarbības tīkla dalībnieki Rīgas plānošanas reģionā	2014-2020	<p>Valsts budžeta programmas „Vides aizsardzības fonds”, apakšprogrammas „Vides aizsardzības projekti” vadlīnijas „Multisektoriālie projekti ” aktivitāte: „Sadarbības projekti starp NVO un vides institūcijām vides aizsardzības sistēmas kapacitātes palielināšanai vides jautājumu risināšanā”</p> <p>www.lvaf.gov.lv</p>	Visa RPR teritorija, Latvija
P 3.2.	Viedas specializācijas principu īstenošana	Rīcība 3.1.1., Rīcība 3.1.2.	RPR, pašvaldības, uzņēmēji,	2014-2020	BONUS 2010-2017 Kopīga Baltijas jūras pētniecības un attīstības programma www.bonusportal.org	Visa RPR teritorija

LIETUS ŪDENS APSAIMNIEKOŠANAS UN UZRAUDZĪBAS PLĀNS RĪGAS PLĀNOŠANAS REĢIONĀ

<p>reģionāla mēroga un pašvaldību plānošanas dokumentu ieviešanas un aktualizēšanas procesā, ietverot jautājumus par lietus ūdeņu apsaimniekošanu.</p> <p><i>Darbības – pārvaldības, biznesa, pētniecības un sabiedrības savstarpējās sadarbības veicināšana lietus ūdeņu apsaimniekošanas jomā un attīstības plānošanas procesā kopumā.</i></p>	<p>Rīcība 3.1.3.</p>	<p>pētniecības institūcijas, NVO</p>	<p>LIFE (2014-2020) programma Virzieni: vide un resursefektivitāte, pielāgošanās klimata pārmaiņām www.ec.europa.eu/environment/life/</p> <p>APVĀRSNIS 2020 – ES Ietvarprogramma izpētei un inovācijai Virziens: Ilgtspējīga izaugsme, dabas resursi www.ec.europa.eu/programmes/horizon2020</p> <p>APVĀRSNIS 2020 – ES Ietvarprogramma izpētei un inovācijai EUROSTARS 2 www.eurostars-eureka.eu</p> <p>Eiropas Savienības Konkurētspējas un inovāciju programmas (CIP) Eko-inovāciju programma www.ec.europa.eu/environment/eco-innovation/</p> <p>Darbības programma “Izaugsme un nodarbinātība” 2014.-2020.gadam 1.2.1.4.SAM: Atbalsts jaunu produktu ieviešanai ražošanā www.cfla.gov.lv</p> <p>Darbības programma “Izaugsme un nodarbinātība” 2014.-2020.gadam 1.1.1.SAM 1.1.1.1. pasākums: Praktiskas ievirzes pētījumi www.cfla.gov.lv</p>	
--	----------------------	--------------------------------------	--	--

Aktivitāšu un projektu īstenotāju saīsinājumu atšifrējumi: EM – Ekonomikas ministrija; FEI – Fizikālās enerģētikas institūts; LVĢMC – Latvijas Vides, ģeoloģijas un meteoroloģijas centrs; LLU – Latvijas Lauksaimniecības universitāte; LPS – Latvijas Pašvaldību savienība; LŪKA – Latvijas ūdensapgādes un kanalizācijas uzņēmumu asociācija; RPR – Rīgas plānošanas reģions; VARAM – Vides aizsardzības un reģionālās attīstības ministrija; ZM – Zemkopības ministrija.

Izvērstās projektu koncepcijas

Projekts 2.11. Platforma – laboratorija tehnoloģiju testēšanai un sertificēšanai. Platforma, kas veicina jaunu inovatīvu tehnoloģiju attīstību, patentu radīšanu lietus ūdens apsaimniekošanas un uzraudzības jomās.

<i>Aktivitāte</i>	<i>Periods</i>	<i>Ieinteresētie partneri</i>
Starptautiskā prakse. Ekspertu tīkla izveide (no valstīm ar līdzīgu klimata un ģeogrāfiskajiem rādītājiem - SE, EE, LT, DK, RU, CA)	M6	Latvijas lauksaimniecības universitāte SIA TP Riga/LAR
Apmācības vizītes, ieviešanas izpēte, pieredzes apmaiņa	M10	Fizikālās Enerģētikas Institūts BIRCO
Lietus ūdeņu apsaimniekošanas mērķauditorijas vajadzība analīze – lietotāji un uzņēmumi Laboratorijas iekārtu un darbības apraksta izstrāde Komandas izveide – kvalifikācija, kompetence, zināšanas salīdzinot ar pasaules mēroga vajadzībām	M16	Mälaren Water Association Eskilstuna Municipality
Izpēte, jaunu produktu radīšana un testēšana, sertificēšana	M24	
Tehnoloģiju parka izveide – parks ar dažādu lietus ūdeņu apsaimniekošanas un monitoringa tehnoloģijām, produktiem, pakalpojumiem un risinājumiem	M36	

Projekts 2.14. Vienota lietus ūdens sistēmu tīkla pārvaldības platforma. Lietus ūdens apsaimniekošanas un uzraudzības platforma ar kuras palīdzību iespējams identificēt problemātiskās applūstošās zonas, esošās infrastruktūras kvalitāti, izmantotās tehnoloģijas un izmaksu efektivitāti, lai nodrošinātu iespēju laicīgi plānot finansējumu, nepieciešamos risinājumus, pakalpojumus un finansējuma apjomu.

<i>Aktivitāte</i>	<i>Periods</i>	<i>Ieinteresētie partneri</i>
Vispārēja analīze par lietus ūdeņu un/vai notekūdeņu apsaimniekotājiem (tehnoloģiju, pakalpojumu, produktu apkopojums)	M06	Latvijas Vides, ģeoloģijas un metroloģijas centrs SIA TP Rīga/LAR; SIA 3C
Reālās situācijas apsekošana, kartēšana (tehnoloģijas, laiks, nolietojums) Kopējais lietus notekūdeņu tīkls	M10	Pašvaldības – Sigulda Uzņēmumi, kas apkalpo pašvaldības
Tehnoloģiju uzstādīšanas laiks, garantijas laiks, nolietojums	M16	Fizikālās Enerģētikas Institūts
Tehnoloģiju nolietojuma aprēķini	M24	Latvijas ūdensapgādes un kanalizācijas uzņēmumu asociācija
Modelēšanas programmas ieviešana 1 pašvaldībā Applūšanas vietu un ūdens noteces vietu modelēšana un vizualizēšana	M28	Latvijas Lauksaimniecības Universitāte Ilgtspējīgas attīstības centrs
Pieredzes apmaiņa un pārnese	M30	Upsalā
Zināšanu kapacitātes veicināšana pašvaldības – finansējuma plānošana, izmaksu efektivitāte	M32	

Rīcības plāna īstenošana un uzraudzība

Īstenošanas un uzraudzības sadaļa nosaka „Lietus ūdens apsaimniekošanas un uzraudzības plāna Rīgas plānošanas reģionam” stratēģisko uzstādījumu un rīcību īstenošanas uzraudzības kārtību – principus, formu un atbildīgos.

Šī rīcības plāna ieviešana ir iespējama īstenojot plānā ietvertās rekomendācijas pārvaldības, uzņēmēju, pētniecības sektoru sadarbībai un sabiedrības iesaistei, kā arī plāna sadaļā “Aktivitātes un projekti” paredzētās darbības. Atbildīgie par aktivitāšu un projektu ieviešanu ir potenciāli ieinteresētās puses un plānoto projektu īstenošanā, kas pārstāv gan publisko, gan privāto sektoru. Plāna īstenošanas un uzraudzības koordinējošo lomu nodrošina Rīgas plānošanas reģions.

Komunikāciju plāna īstenošanas procesā Rīgas plānošanas reģions var nodrošināt izmantojot jau esošo pašvaldību attīstības plānotāju un projektu vadītāju sadarbības platformu, rīkojot tematiskas sanāksmes un seminārus par lietu ūdens apsaimniekošanas jautājumiem, kā arī šīs tēmas iekļaut Rīgas plānošanas reģiona Konsultatīvās komisijas un Pierīgas pašvaldību sadarbības komisijas darba kārtībā.

Rīcības plāns iekļaujas kopējā Rīgas plānošanas reģiona teritorijas attīstības plānošanas dokumentu struktūrā kā Tematisks rīcības plāns lietus ūdens apsaimniekošanas un uzraudzības jautājumos, līdzīgi kā citi atsevišķām jomām veltīti tematiski plānošanas dokumenti, kas jau reģionā ir izstrādāti sociālo pakalpojumu, teritoriju un vietu reģenerācijas, enerģētikas u.c. jomās.

Reizi divos gados Rīgas plānošanas reģionā tiek veikta RPR Ilgtspējīgas attīstības stratēģijas 2014.-2030.gadam un Attīstības programmas 2014.-2020.gadam īstenošanas uzraudzība. Kā uzraudzības forma ir noteikta Attīstības uzraudzības ziņojuma izstrāde. „Lietus ūdens apsaimniekošanas un uzraudzības plāna Rīgas plānošanas reģionam” īstenošanas uzraudzību paredzēts īstenot kopā ar reģiona teritorijas attīstības plānošanas dokumentu uzraudzības aktivitātēm.

Izmantotie materiāli

BALTIC FLOWS projekta ietvaros izstrādātais Apvienotais rīcības plāns „Drošas, dzīvošanai piemērotas pilsētas Baltijas jūras reģiona un visas Eiropas iedzīvotājiem” (Safe, liveable cities for citizens in the Baltic Sea Region and throughout Europe) - Brisele, Beļģija, 2015.gada 21.aprīlis

BALTIC FLOWS projekta interneta mājas lapa www.balticflows.eu

BALTIC FLOWS projekta (ES 7.ietvara programmas Pētniecības un tehnoloģiju attīstība 2007.-2020.gadam projekts „Lietus ūdens plūsmas apsaimniekošana un uzraudzība Baltijas jūras sateces baseinā”) ietvaros rīkoto sanāksmju darba materiāli un izvirzītās perspektīvo projektu idejas. Projekta īstenošanas periods 2013.gada 1.oktobris – 2016.gada 30.septembris

Baltijas jūras reģiona transnacionālās sadarbības programmas 2014.-2020.gadam interneta mājas lapa www.eu.baltic.net

BONUS 2010-2017 Kopīgas Baltijas jūras pētniecības un attīstības programmas interneta mājas lapa www.bonusportal.org

Centrālā Baltijas jūras reģiona programmas 2014.-2020.gadam interneta mājas lapa www.centralbaltic.eu

Centrālās finanšu un līgumu aģentūras interneta mājas lapa www.cfla.gov.lv

Eiropas Komisijas interneta mājas lapa www.ec.europa.eu

ES direktīva „Par peldvietu ūdens kvalitātes pārvaldību” (2006/7/EK). Apstiprināta 2006.gada 15.februārī.

ES direktīva „Par pilsētu notekūdeņu attīrīšanu” (91/271/EEK). Apstiprināta 1991.gada 21.maijā.

ES direktīva „Par plūdu riska novērtējumu un pārvaldību” (2007/60/EK). Apstiprināta 2007.gada 23.oktobrī.

ES direktīva „Par vides kvalitātes standartiem ūdens resursu politikas jomā” (2008/105/EK). Apstiprināta 2008.gada 24.decembrī.

ES Ūdens struktūrdirektīva (2000/60/EK). Apstiprināta 2000.gada 20.decembrī.

ESPN 2020 programmas interneta mājas lapa www.espon.eu

Igaunijas – Latvijas – Krievijas sadarbības programmas interneta mājas lapa www.estlatrus.eu

Igaunijas – Latvijas pārrobežu sadarbības programmas 2014.-2020.gadam interneta māja lapa www.estlat.eu

INTERREG EUROPE Eiropas starpreģionu sadarbības programmas 2014-2020 interneta mājas lapa www.interregeurope.eu

Jūrmalas pilsētas attīstības programma 2014.-2020.gadam. Apstiprināta Jūrmalas domē 07.11.2013.

Jūrmalas pilsētas attīstības stratēģija 2010.-2030.gadam. Apstiprināta Jūrmalas domē 16.12.2010.

Latvijas ilgtspējīgas attīstības stratēģija līdz 2030.gadam. Apstiprināta 2010.gada 10.jūnijā Latvijas Republikas Saeimā.

Latvijas – Lietuvas pārrobežu sadarbības programmas 2014.-2020.gadam interneta mājas lapa www.latlit.eu

Latvijas Nacionālais attīstības plāns 2014.-2020.gadam. Pārresoru koordinācijas centrs. Apstiprināts 2012.gada 20.decembrī Latvijas Republikas Saeimā.

Latvijas vides aizsardzības fonda administrācijas interneta mājas lapa www.lvaf.gov.lv

LIFE (2014-2020) programmas interneta mājas lapa www.ec.europa.eu/environment/life/

Ministru kabineta noteikumi Nr.327 "Noteikumi par Latvijas būvnormatīvu LBN 223-15 "Kanalizācijas būves"". Apstiprināti 2015.gada 30.jūnijā.

Ministru kabineta noteikumi Nr.34 "Noteikumi par piesārņojošo vielu emisiju ūdenī". Apstiprināti 2002.gada 22. janvārī.

Ministru kabineta noteikumi Nr.418 "Noteikumi par riska ūdensobjektiem". Apstiprināti 2011.gada 31.maijā.

Ministru kabineta noteikumi Nr.1354 "Noteikumi par sākotnējo plūdu riska novērtējumu, plūdu kartēm un plūdu riska pārvaldības plānu". Apstiprināti 2009.gada 24.novembrī.

Ministru kabineta noteikumi Nr.646 "Noteikumi par upju baseinu apgabalu apsaimniekošanas plāniem un pasākumu programmām". Apstiprināti 2009.gada 25.jūnijā.

Ministru kabineta noteikumi Nr.118 "Noteikumi par virszemes un pazemes ūdeņu kvalitāti". Apstiprināti 2002.gada 12.martā.

Rīgas attīstības programma 2014.-2020.gadam. Apstiprināta Rīgas domē 27.05.2014.

Rīgas domes Pilsētas attīstības departamenta interneta mājas lapa www.rdpad.lv

Rīgas ilgtspējīgas attīstības stratēģija līdz 2030.gadam. Apstiprināta Rīgas domē 27.05.2014.

Rīgas plānošanas reģiona Attīstības programma 2014-2020. Apstiprināta Rīgas plānošanas reģiona attīstības padomē 2015.gada 18.septembrī (Lēmums Nr.13)

Rīgas plānošanas reģiona Ilgtspējīgas attīstības stratēģija 2014-2030. Apstiprināta Rīgas plānošanas reģiona attīstības padomē 2015.gada 18.septembrī (Lēmums Nr.13)

Rīgas plānošanas reģiona Telpiskais (teritorijas) plānojums 2005-2025. Apstiprināts Rīgas plānošanas reģiona attīstības padomē 2007.gada 2.februārī (Lēmums Nr.9)

Rīgas plānošanas reģiona interneta mājas lapa www.rpr.gov.lv

Rīgas plānošanas reģiona Pašreizējās situācijas raksturojums un analīze. Statistikas datu un analītiskās informācijas sējums, kas sagatavots RPR Ilgtspējīgas attīstības stratēģijas 2014-2030 un RPR Attīstības programmas 2014-2020 izstrādes laikā. Rīgas plānošanas reģions, 2015.

Teritorijas attīstības plānošanas likums. Stājas spēkā 2011.gada 1.decembrī. Redakcija 12.03.2014.

Upju baseinu apgabalū apsaimniekošanas plāni un Plūdu riska pārvaldības plāni 2016.-2021.gadam. Daugavas (apstiprināts 2015.gada 17.novembrī), Ventas, Lielupes un Gaujas (apstiprināti 2015.gada 22.decembrī) upju baseinu apsaimniekošanas apgabaliem.

URBACT III 2014-2020 Pilsētvides attīstības programmas interneta mājas lapa www.urbact.eu

Ūdens apsaimniekošanas likums. Stājas spēkā 2002.gada 15.oktobrī. Redakcija 01.01.2014.

Vadlīnijas ilgtspējīgai lietū kanalizācijas pārvaldībai. Latvijas – Lietuvas pārrobežu sadarbības programmas projekts „Ilgtspējīga lietū ūdens kanalizācijas apsaimniekošana Lielupes baseina vides kvalitātes uzlabošanai”. Projekta Nr. LLIV-339. Pasūtītājs – Bauskas novada dome, Izpildītājs – SIA „Grupa 93”. Utena, 2014.

Vides politikas pamatnostādnes 2014.-2020.gadam. Apstiprinātas MK 2014.gada 26.martā.

Viedās specializācijas stratēģija (RIS3) www.ris3.lv/home